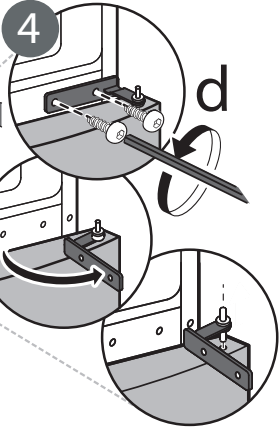
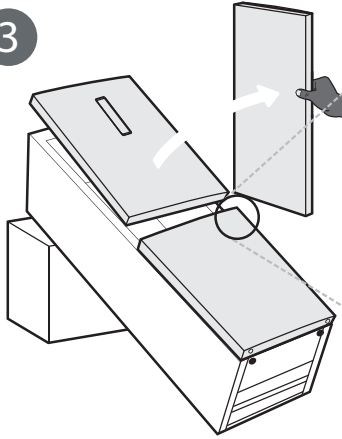
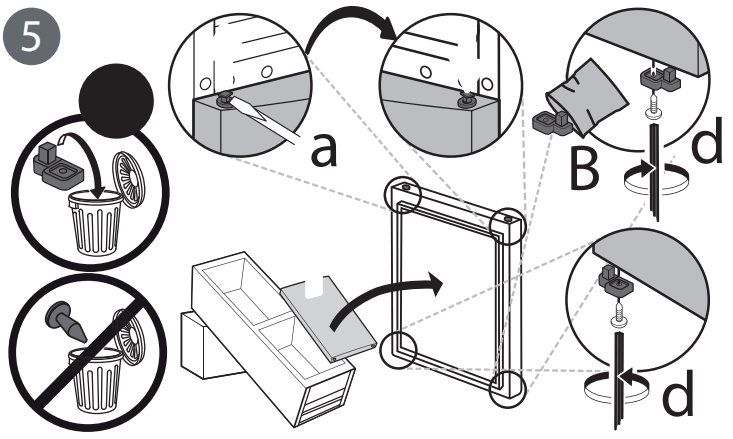


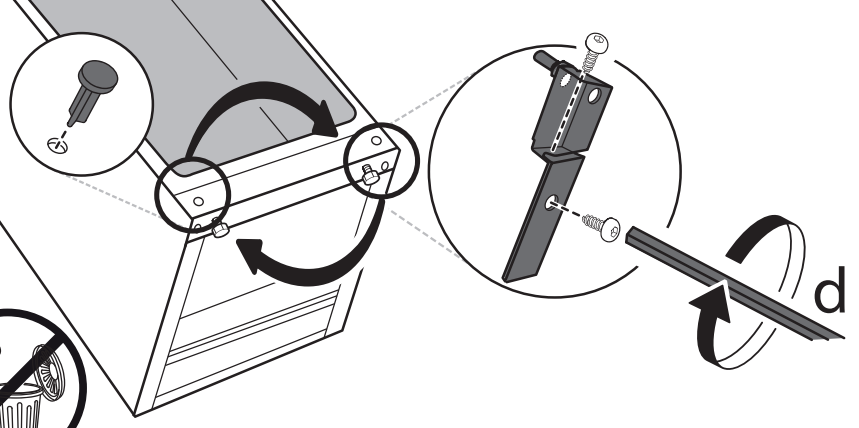
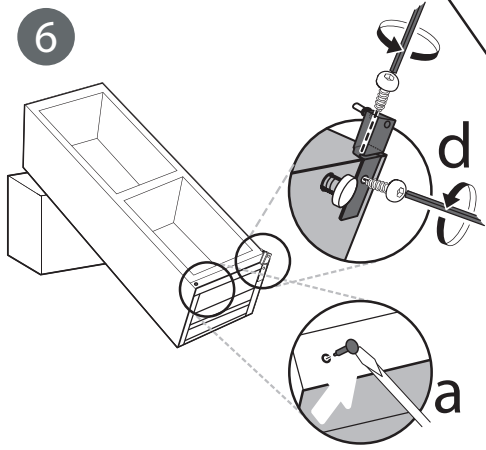
3

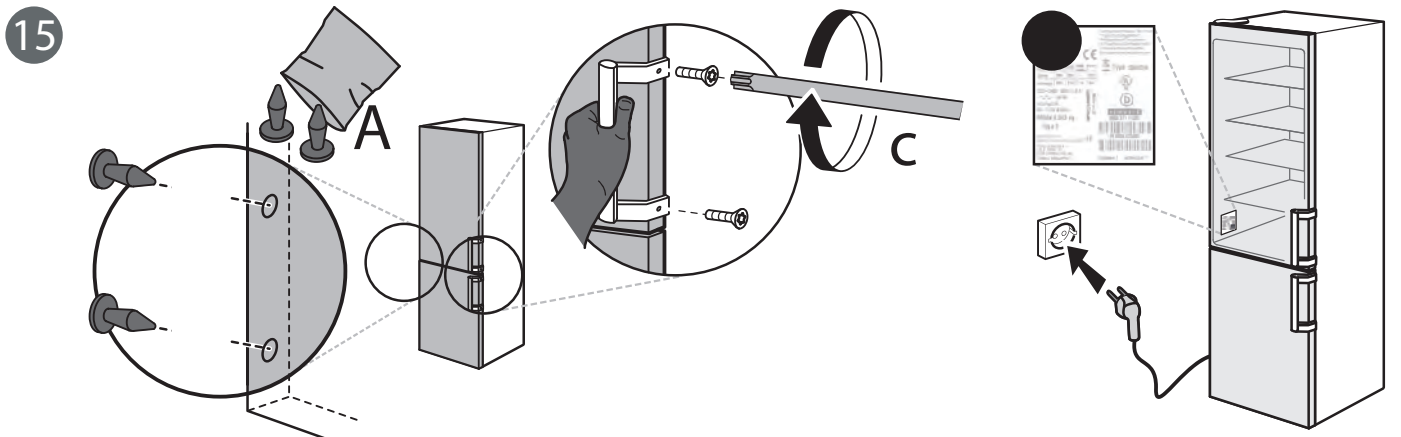
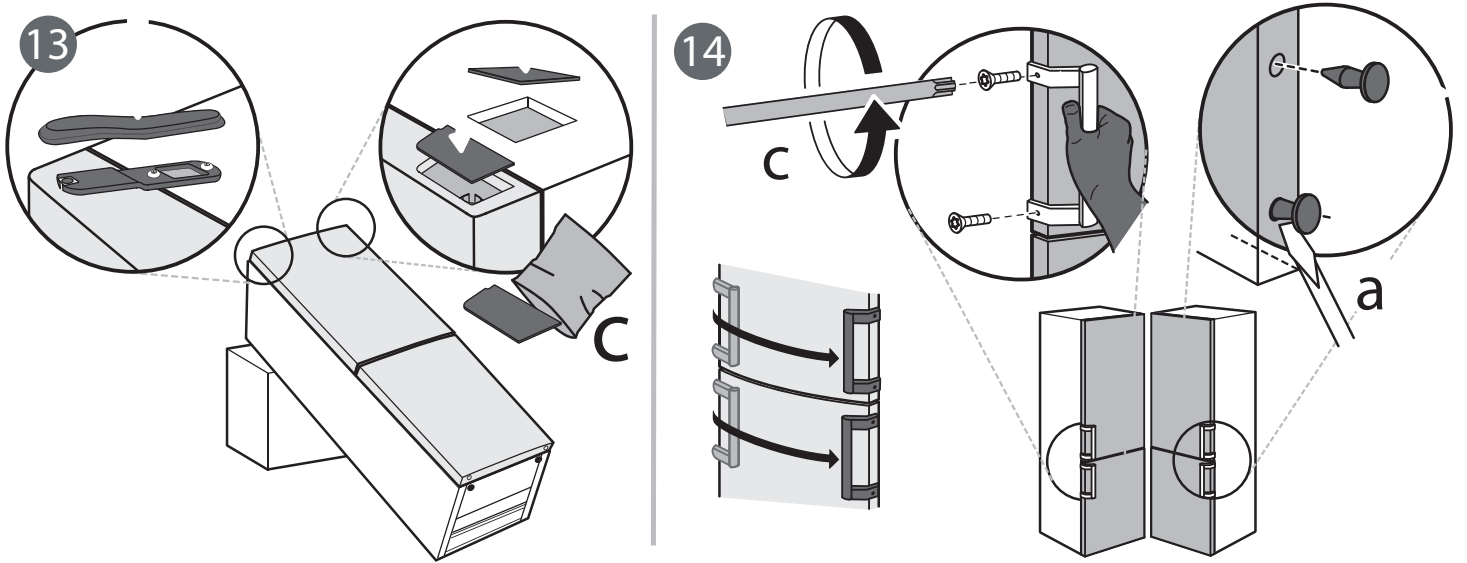
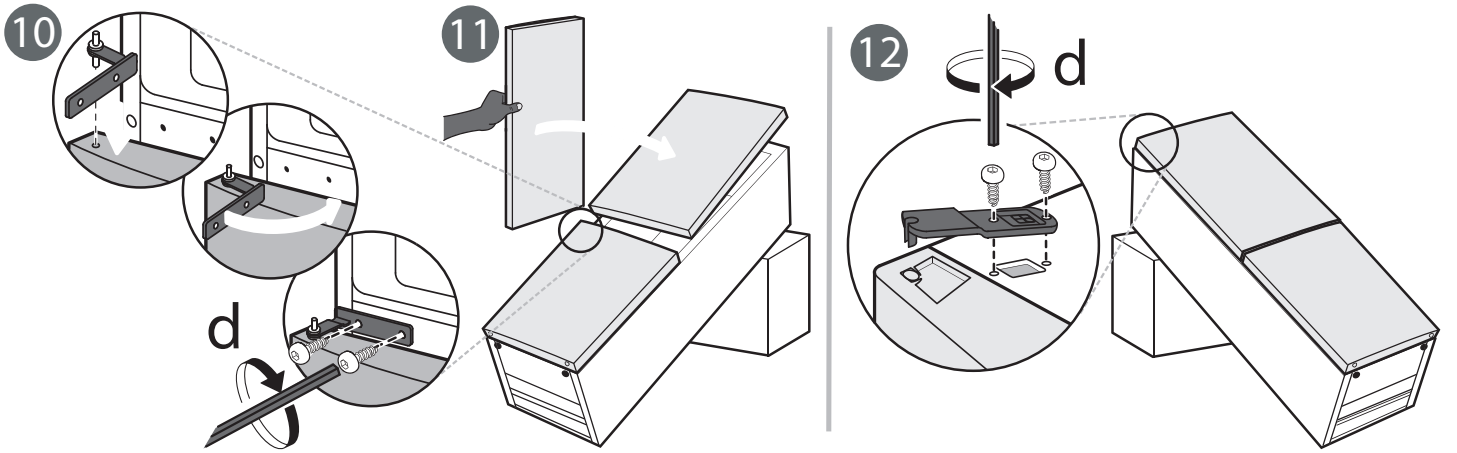


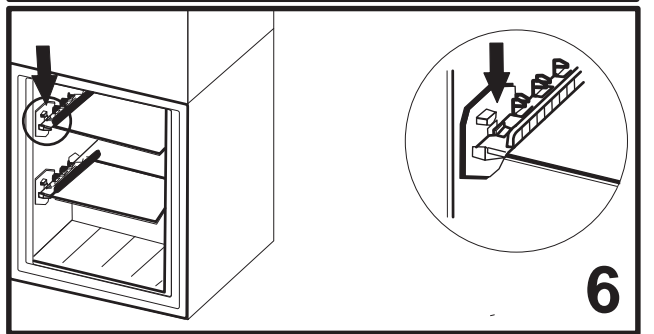
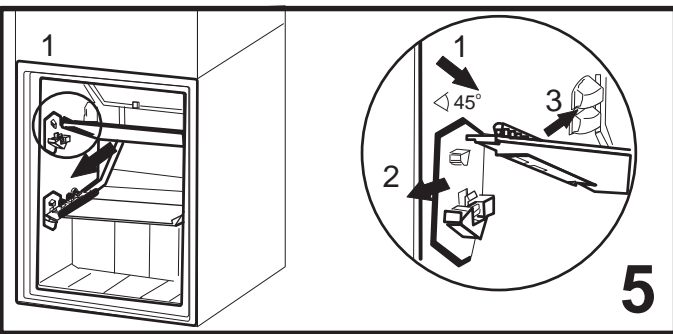
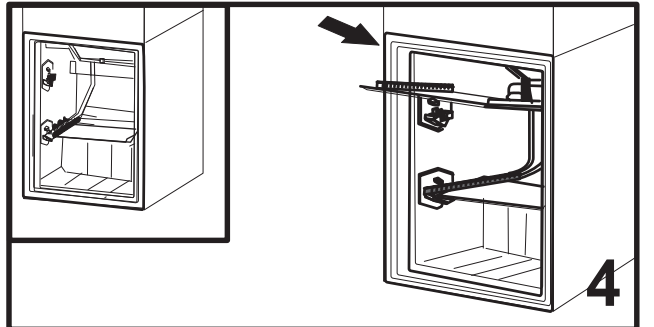
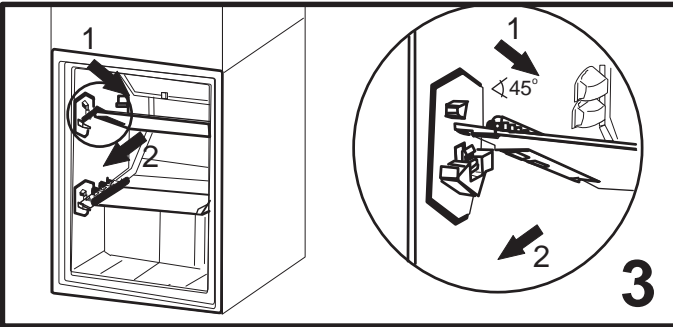
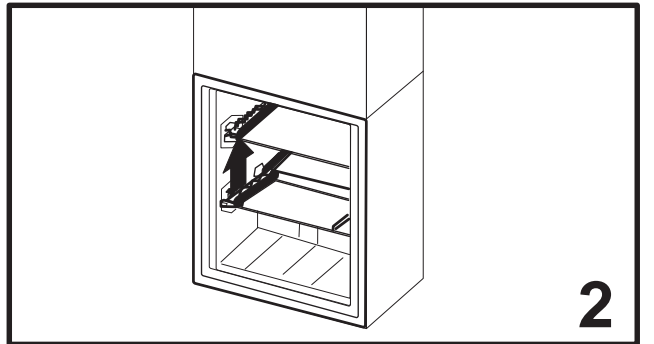
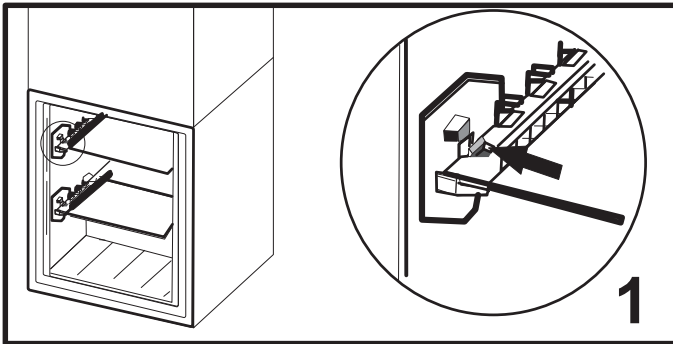
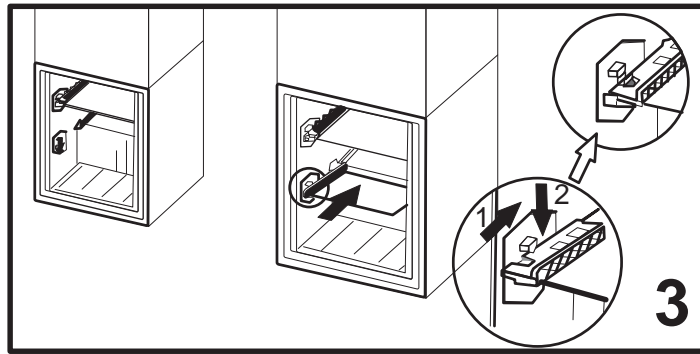
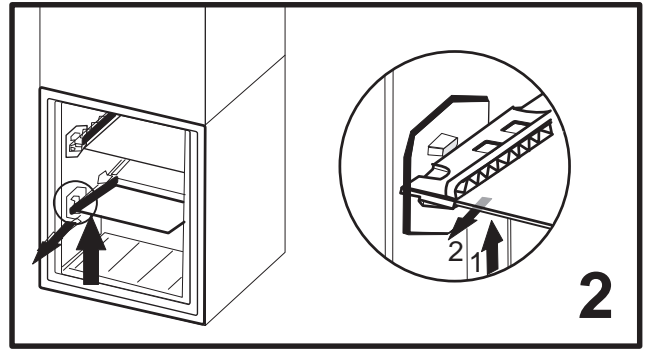
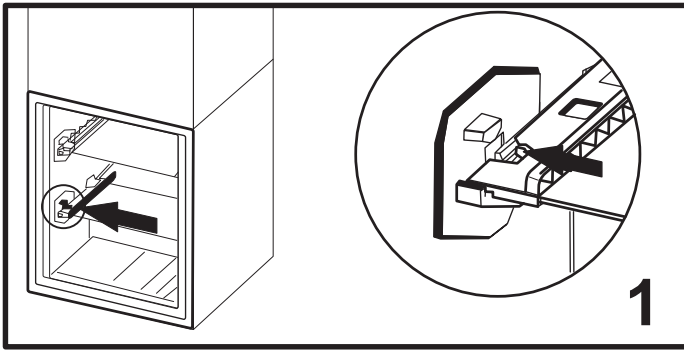
5



6







NO

SIKKERHETSREGLER

VIKTIG Å LESE OG RESPEKTERE

Les disse sikkerhetsinstruksene før du tar i bruk apparatet. Oppbevar de i nærheten for fremtidig referanse.

Disse instruksjonene og maskinen gir er utstyrt med viktige sikkerhetsadvarsler. Disse må alltid leses og følges. Produsenten fraskriver seg ethvert ansvar for unnlattelse av å følge disse sikkerhetsinstruksjonene, for uegnet bruk av apparatet eller feil innstilling av kontroller.

⚠ Svært små barn (0-3 år) må holdes på sikker avstand fra apparatet. Små barn (3-8 år) må holdes på sikker avstand fra apparatet med mindre de holdes under kontinuerlig oppsyn. Barn fra 8 år og oppover og personer med nedsatt sansevne eller fysisk eller psykisk funksjonsevne, eller manglende erfaring og kunnskap kan kun bruke dette apparatet under tilsyn eller hvis de har fått opplæring i trygg bruk av apparatet og forstår farene det innebærer. Barn må ikke leke med apparatet. Barn må ikke foreta rengjørings- eller vedlikeholdsoppgaver uten å være under tilsyn.

Barn i alderen fra 3 til 8 år kan legge inn og ta ut varer fra kjøleskapet.

TILLATT BRUK

⚠ ADVARSEL: Dette apparatet er ikke beregnet på å bli styrt ved en ekstern bryter, som f.eks. en timer, eller et adskilt system for fjernkontroll.

⚠ • Dette apparatet er beregnet for bruk i husholdninger og på lignende steder som for eksempel: selvbetjente kjøkken for butikkansatte, på kontorer eller på andre arbeidsplasser; gårder; av gjester på hotell, motell, bed & breakfast og andre overnattingssteder.

⚠ Denne maskinen er ikke beregnet for profesjonell bruk. Ikke bruk maskinen utendørs.

⚠ Pæren som er brukt i apparatet er spesielt fremstilt for bruk i husholdningsapparater, og skal ikke brukes til vanlig innendørs opplysning (Kommisjonens forordning (EF) 244/2009).

⚠ Apparatet er beregnet på bruk på plasser hvor omgivelsestemperaturen befinner seg innenfor følgende intervall, i henhold til klimaklassen som er oppgitt på typeskiltet. Det kan hende apparatet ikke fungerer korrekt dersom omgivelsestemperaturen over lengre tid er lavere eller høyere enn de temperaturer apparatet er beregnet for.

Klimaklasse etter omgivelsestemperatur:

SN: Fra 10°C til 32°C ; N: Fra 16°C til 32°C

ST: Fra 16°C til 38°C ; T: Fra 16°C til 43°C

⚠ Produktet inneholder ikke CFS.

⚠ Kjølekretsen inneholder R600a (HC).

For apparater med Isobutan (R600 a): Isobutan er en naturlig gass uten innvirkning på miljøet. Gassen er imidlertid brannfarlig.

Det er derfor viktig å forsikre seg om at rørene i kjølekretsen ikke er skadet - spesielt når du tømmer kjølekretsen.

⚠ ADVARSEL : Pass på at det ikke oppstår skader på rørene i kjølekretsen på apparatet.

⚠ ADVARSEL : Hold alle ventilasjonsåpninger i apparatinnhegningen eller i innbyggingsstrukturen fri for hindre.

⚠ ADVARSEL : Bruk ikke andre mekaniske, elektriske eller kjemiske hjelpemidler for å fremskynde avrimingen enn de som eventuelt anbefales av produsenten.

⚠ ADVARSEL : Du må hverken bruke eller oppbevare elektrisk utstyr inne i seksjonene til apparatet, med mindre disse er godkjent av produsenten.

⚠ ADVARSEL : Dispenser for isbiter og eller vann som ikke er koblet direkte til vannforsyningen, må kun fylles med drikkevann.

⚠ ADVARSEL : Automatisk is-maskin og/eller vanddispensere må kobles til en vannforsyning som kun tilfører drikkevann, hvor trykket i ledningen befinner seg mellom 0,17 og 0,81 MPa (1,7 og 8,1 bar).

⚠ Du må ikke oppbevare eksplosive stoffer som for eksempel spraybokser og du må aldri plassere eller bruke bensin eller lett antennelig material i nærheten av apparatet.

⚠ Svelg ikke innholdet (ikke giftig) i kjøleelementene (leveres kun sammen med noen modeller). Ikke spis isspinner eller isbiter umiddelbart etter at de er tatt ut av fryseren, ettersom dette kan forårsake kuldesår.

⚠ Når det gjelder produkter som bruker et luftfilter inni en tilgjengelig viftedeksel, må filteret alltid være på plass når kjøleskapet er i bruk.

⚠ Sett aldri glassbeholdere med væsker inn i fryseseksjonen, da de kan knuses.

Ikke blokker viften (hvis den er inkludert) med matvarer.

Kontroller at døren til seksjonene kan lukkes ordentlig når matvarene er satt inn. Dette gjelder særlig døren til fryseren.


⚠ Skadde pakninger må skiftes så raskt som mulig.

⚠ Bruk kjøleseksjonen kun til oppbevaring av ferske matvarer og fryseseksjonen kun til oppbevaring av frysevarer, samt til innfrysing av ferske matvarer og produksjon av isbiter.

⚠ Unngå å oppbevare uinnpakket mat i direkte kontakt med de innvendige overflatene i kjøleskapet eller fryseren.

Apparatet kan ha spesialbokser (boks for ferske matvarer, kjøleboks ...). Disse kan fjernes,

med mindre annet er angitt i produktets brukerveiledning, mens ytelsene vil være de samme.

 C-pentan brukes som blåsemiddel i isolasjonsskum og er en eksplosjonsfarlig gass.

Seksjonene som best egner seg for oppbevaring av de ulike matvarene, tatt i betraktning de forskjellige temperaturene i de forskjellige seksjonene i apparatet, er som følger:

- Kjøleskapseksjonen:

1) Øvre del av kjøleskapseksjonen & dør - temperatursoner: Oppbevar tropisk frukt, bokser, drikker, egg, sauser, syltede grønnsaker, smør, syltetøy

2) Midtre del av kjøleskapseksjonen - kjølig sone: Oppbevar ost, melk, meierivarer, delikatesser, yoghurt

3) Nedre del av kjøleskapseksjonen - kaldest sone: Oppbevar kjøttpålegg, desserter, kjøtt og fisk, ostekake, fersk pasta, rømme, pesto/salsa, hjemmelaget mat, kakefyll, pudding og ferske oster

4) Frukt & grønnsakskuff nederst i kjøleskapseksjonen: Oppbevar grønnsaker og frukt (med unntak av tropisk frukt)

5) Seksjon for nedkjøling: Oppbevar kun kjøtt og fisk i den kaldeste skuffen

- Fryserseksjon:

4 stjerners sone (****) seksjonen egner seg for nedfrysing av matvarer fra omgivelsestemperatur og for lagring av frossen mat siden temperaturen er jevnt fordelt i hele seksjonen. Frossen mat som kjøpes har holdbarhetsdatoen trykt på pakningen. Denne datoen tar hensyn til type matvarer som lagres og derfor må denne datoen respekteres. Holdbarhetstidene ved nedfrysing av forskjellige typer fersk mat er de følgende: 1-3 måneder for ost, skaldyr, is krem, skinke/pølse, melk, ferske væsker; 4 måneder for biff eller koteletter (biff, lam, svinekjøtt); 6 måneder for smør eller margarin, fjærkre (kylling, kalkun); 8-12 måneder for frukt (unntatt sitrusfrukter), tilberedt kjøtt (okse, svinekjøtt, lam), grønnsaker. Holdbarhetsdatoene på matvarenes pakninger i 2-stjerners sonen må respekteres.

Vennligst ta hensyn til følgende for å unngå fordervet mat:

– Dersom døren står oppe i lengre perioder vil dette kunne føre til at temperaturen i seksjonene til apparatet stiger betraktelig.

– Gjør rene overflatene som kan komme i kontakt med mat og tilgjengelige system for drenering.

– Gjør rene vanntankene dersom de ikke har vært i bruk de siste 48 timene; skyll vannsystemet koplet til vannforsyningen dersom en ikke har latt vannet renne de siste 5 dagene.


– Oppbevar rått kjøtt og rå fisk i egnede beholdere i kjøleskapet, slik at det ikke kommer i kontakt med eller drypper på andre matvarer.


– To-stjerners seksjonene for frosne matvarer egner seg for oppbevaring av matvarer som allerede er frosne, oppbevaring eller tilberedning av iskrem eller isbiter.


– Du må ikke fryse ferske matvarer i en-, to- eller tre-stjerners seksjonene.


– Dersom kjøleskapet står tomt over lengre perioder, slå det av, utfør avtining, gjør det rent, tørk og la døren stå åpen for å hindre muggdannelse inne i apparatet.


INSTALLASJON


 Flytting og installering av maskinen må utføres av to eller flere personer - fare for skade. Bruk beskyttende hansker for å pakke ut og installere maskinen - fare for kutt.

 Installasjon, inkludert tilkoping av vann (hvis dette er aktuelt), elektrisk tilkoping og reparasjoner må utføres av kvalifiserte teknikere. Ikke reparer eller erstatt deler av apparatet med mindre det er tydelig spesifisert i bruksanvisningen. Hold barn på sikker avstand fra installeringsområdet. Pakk ut apparatet og forsikre deg om at det ikke er blitt skadet under transporten. Hvis det oppstår problemer, kontakt forhandleren eller nærmeste Ettersalgsservice. Når maskinen er installert, må emballasjeavfall (plast, deler i styroskum osv.) oppbevares utilgjengelig for barn - fare for kvelning. Maskinen må alltid frakobles strømmettet før installering - fare for elektrisk støt. Under installeringen må du passe på at strømledningen ikke kommer i klem og blir skadet - fare for brann eller elektrisk støt. Apparatet må ikke settes på før installeringen er fullført.

 Vær forsiktig ved flytting av kjøleskapet, slik at det ikke oppstår skader på gulvet (f. eks. parkett). Installer og oppvatre apparatet på et gulv eller en støtte som er tilstrekkelig solid og på et sted som er egnet for størrelsen og bruken av apparatet. Påse at apparatet ikke befinner seg i nærheten av en varmekilde og kontroller at alle fire føttene står støtt og godt på gulvet, juster de dersom det er nødvendig, og kontroller at apparatet står helt i plan ved å benytte et vater. Vent i minst to timer før apparatet settes i gang, for å sikre at kjølekretsen virker som den skal.


 ADVARSEL : Når du plasserer apparatet, må du forsikre deg om at ledningen ikke sitter fast eller er skadet.


 ADVARSEL : For å unngå farlige situasjoner forårsaket av ustabilitet må apparatet plasseres eller festes i henhold til produsentens instruksjoner. Det er forbudt å plassere kjøleskapet på en slik måte at metallslangen til gassflamme, metallrør med gass eller vannrør eller elektriske ledninger kommer i kontakt med kjøleskapets bakre vegg (kondensatorspole).


 For å sikre tilstrekkelig ventilasjon må du la det være rom på begge sider og over apparatet. Avstanden mellom baksiden av apparatet og veggen må være 50 mm, for å unngå at en kommer nær varme overflater. Er avstanden kortere, økes apparatets energiforbruk.


Vennligst fjern strømledningen fra kondenserens krok ved installasjon før produktet koples til strømnettet.

ELEKTRISKE ADVARSLER


 Det må være mulig å koble apparatet fra strømforsyningen ved å trekke ut støpslet dersom støpselet er tilgjengelig, eller ved hjelp av en flerpolet bryter montert ovenfor stikkontakten i henhold til regler for montering av ledninger og apparatet må jordes i samsvar med de nasjonale elektriske sikkerhetsstandardene.


 Ikke bruk skjøteledninger, multi-stikkontakter eller adaptere. De elektriske komponentene må ikke være tilgjengelige etter installasjonen. Ikke bruk apparatet når du er våt eller barbert. Ikke bruk dette apparatet dersom strømkabelen eller støpselet er skadet, hvis det ikke fungerer som det skal, eller dersom det er blitt skadet eller har falt ned.

 Hvis strømledningen er skadet, må den erstattes av produsenten, serviceavdelingen eller tilsvarende kvalifiserte personer for å unngå farlige situasjoner - fare for elektrisk støt.


 **ADVARSEL** : Ikke plasser multippel bevegelige stikkontakter eller bevegelige strømforsyninger på baksiden av apparatet.

RENHOLD OG VEDLIKEHOLD


 **ADVARSEL** : Påse at apparatet er slått av og koblet fra strømforsyningen før du utfører vedlikehold. Bruk vernehansker for å unngå fare for personskader (fare for sår dannelse) og vernesko (fare for knusingsskade); sørg for at apparatet håndteres av to personer (for å redusere lasten); bruk aldri damprensjøringsutstyr (fare for elektrisk støt). Ikke-profesjonelle reparasjoner som ikke er godkjente av produsenten kan føre til fare for helse og sikkerhet, som produsenten ikke kan holdes ansvarlig for. Enhver feil eller skade forårsaket av ikke profesjonelle reparasjoner eller vedlikehold vil ikke bli dekket av garantien, garantivilkår er beskrevet i dokumentet som leveres sammen med enheten.

 Ikke bruk slipende eller sterke rengjøringsmidler som vindusspray, skuremidler, brennbare væsker, voks, konsentrerte vaskemidler, blekemidler eller rensmidler som inneholder petroleumprodukter på plastdelene, interiør og dørprofiler eller pakninger. Bruk ikke papirhåndklær, skureputer eller andre harde rengjøringsinstrumenter.

AVHENDING AV EMBALLASJEMATERIAL

Emballasjematerialet er 100 % gjenvinnbart og er merket med gjenvinnings symbolet . De forskjellige delene av emballasjematerialet må avhendes ifølge gjeldende lokale miljøforskrifter.

AVHENDING AV HUSHOLDNINGSAPPARAT

Dette apparatet er produsert med resirkulerbare eller gjenbrukbare materialer. Det må avfallsbehandles i henhold til lokale regler for avfallsbehandling. For mer utfyllende informasjon om behandling, gjenvinning og resirkulering av elektriske husholdningsapparater, kan du kontakte de kompetente lokale styresmaktene, det lokale renholdsverket eller butikken der du kjøpte husholdningsapparatet. Dette apparatet er merket i overensstemmelse med det Europeiske Direktivet 2012/19/EU, Avhending av elektriske og elektroniske produkter (WEEE). Ved å sørge for at dette produktet kasseres forskriftmessig, bidrar du til å forhindre de negative miljø- og helsekonsekvensene feil avfallshåndtering av dette produktet kan forårsake. Symbolet  på produktet eller på de vedlagte dokumentene, indikerer at dette ikke må behandles som vanlig husholdningsavfall, men bringes til en innsamlingsstasjon for resirkulering av elektrisk og elektronisk utstyr.

RÅD OM ENERGISPARING

Plasser apparatet i et tørt rom med god ventilasjon, med god avstand fra varmekilder (f.eks. radiator, komfyr o.l.) og på et sted hvor det ikke utsettes for direkte sollys. Bruk en isolasjonsplate om nødvendig.

Følg installasjonsveiledningen for å sikre tilfredsstillende ventilasjon. Utilstrekkelig ventilasjon på baksiden av apparatet øker energiforbruket og gir redusert avkjøling.

Dersom døren åpnes ofte vil dette føre til økt energiforbruk.

Den innvendige temperaturen til apparatet og Energiforbruket kan også påvirkes av omgivelsestemperaturen, såvel som plasseringen av apparatet. Temperaturreguleringen bør ta disse faktorene med i betraktning. Åpne døren så sjelden som mulig.

Sett mat som skal tines, i kjøleskapet. De frosne produktene er med på å kjøle ned matvarene i kjøleskapet. Kjøøl ned varm mat og drikk før de settes inn i apparatet.

Hylleplasseringen i kjøleskapet har ingenting å si for hvor energieffektivt kjøleskapet er. Matvarene bør plasseres slik at luften kan sirkulere effektivt (matvarene bør ikke være i kontakt med hverandre og bør ikke stå helt inn mot bakveggen).

Du kan øke lagringskapasiteten av frosne mat ved å fjerne kurvene, og Stopp Frost-skuffen dersom denne finnes.

Du trenger ikke bekymre deg over lyder som kommer fra kompressoren, det er normale driftslyder.



400011526620
