

SUSZARKA BĘBNOWA

PL

Polski

Spis treści

Instalacja, 72

Ostrzeżenia, 74

Pielęgnacja i konserwacja, 76

Opis suszarki bębnowej, 77

Ustawienia suszenia, 78

Rozwiązywanie problemów, 79

Pomoc, 80

www.indesit.com



Ten symbol przypomina o konieczności przeczytania niniejszej instrukcji obsługi.

! Niniejszą instrukcję należy zachować w łatwo dostępnym miejscu, aby móc skorzystać z niej w razie potrzeby. Niniejszą instrukcję należy przechowywać w pobliżu suszarki bębnowej i koniecznie przekazać ją nowemu właścicielowi w razie sprzedaży lub przekazania urządzenia, aby osoba ta mogła zapoznać się z zawartymi w niej ostrzeżeniami i wskazówkami.

! Należy dokładnie przeczytać niniejszą instrukcję: na kolejnych stronach zamieszczono ważne informacje na temat instalacji oraz pomocne wskazówki dotyczące obsługi urządzenia.

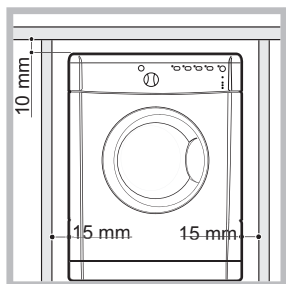
Instalacja

PL

Gdzie należy zainstalować suszarkę bębnową

Jeżeli suszarka ma być zainstalowana w zabudowie, należy zapewnić prześwit 10 mm pomiędzy górnym panelem suszarki i przedmiotami znajdującymi się nad nią (np. blatem) oraz prześwit 15 mm pomiędzy bokami maszyny i ściankami zabudowy lub meblami.

Pozwoli to zapewnić odpowiednią cyrkulację powietrza. Sprawdzić, czy wloty powietrza w panelu tylnym nie są zablokowane lub zatkane.



Wentylacja

Niniejsze urządzenie łagodnie osusza pranie, pobierając w tym celu chłodne, czyste i względnie suche powietrze, które jest następnie podgrzewane i przepuszczane przez tkaniny. W celu zwiększenia skuteczności procesu suszenia, powietrze wilgotne jest usuwane z tyłu urządzenia poprzez wąż wentylacyjny. Podczas pracy suszarka musi mieć zapewnioną odpowiednią wentylację, aby nie wystąpił przepływ wsteczny gazów do pomieszczenia od urządzeń opalanych różnymi paliwami lub wykorzystujących otwarty płomień.

Przenośny system wentylacji

Jeżeli suszarka bębnowa ma być używana z przenośnym systemem wentylacji, konieczne jest podłączenie węża wentylacyjnego. Wąż należy sprawnie i bezpiecznie podłączyć do otworu wentylacyjnego z tyłu urządzenia (patrz „Opis suszarki bębnowej”). Zaleca się, aby wąż został podłączony do ujścia znajdującego się w pobliżu suszarki bębnowej (jeżeli jest taka możliwość). Nawet jeżeli nie można zainstalować jej trwale, suszarka bębnowa będzie pracować z optymalną wydajnością pod warunkiem poprowadzenia węża wentylacyjnego przez częściowo otwarte okno.

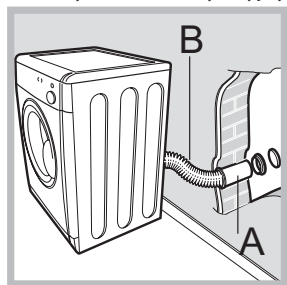
Wąż wentylacyjny nie może być skierowany ku wlotowi powietrza, który znajduje się z tyłu urządzenia.

Maksymalna zalecana długość węża wentylacyjnego to 2,4 metra; należy potrząsać nim regularnie w celu usunięcia wewnętrznych osadów pyłu, kłaczków i wody. Uważać, aby nie przygnieść węża. W celu ułatwienia instalacji, przekrój dostarczonego węża jest okrągły.

Zestawu wentylacja stacjonarna

Zaleca się, aby wąż wentylacyjny został podłączony do zestawu wentylacji okiennej lub drzwiowej; taki system można zakupić u detalisty, który sprzedał urządzenie, bądź u lokalnego dostawcy części zamiennych.

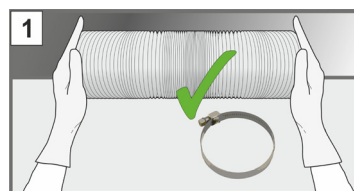
Ścienny otwór wentylacyjny



1. Pozostawić otwór w ścianie.
2. Wąż powinien być możliwie najkrótszy i najbardziej prosty, aby nie dochodziło do kondensacji wilgoci i ściekania wody do urządzenia.
3. Ponadto otwór w ścianie musi być skierowany do dołu i wykonany w taki sposób, żeby nie

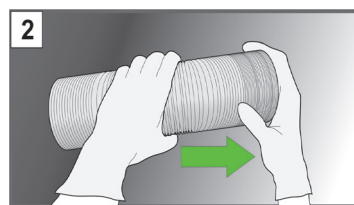
dochodziło do blokowania strumienia powietrza na jego wylocie. Obszary A i B należy sprawdzać regularnie, aby zapobiec gromadzeniu się kłaczków i brudu, zwłaszcza jeżeli suszarka bębnowa jest używana bardzo często. Adapter węża musi być zainstalowany prawidłowo, aby wilgotne powietrze nie powracało do pomieszczenia.

PRZEWODNIK NA TEMAT MOCOWANIA WĘŻA POWIETRZA DO SUSZARKI

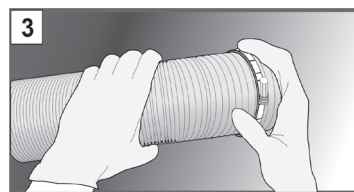


Wyjąć ukształtowany, wąż powietrza o przekroju owalnym z opakowania. Upewnić się, że wyjęto również dwie opaski zaciskowe. W razie konieczności

skrócenia długości węża, podczas przecinania węża stosować rękawiczki.

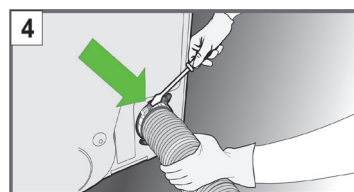


Pociągnąć, aby rozwinąć koniec węża przed jego zamocowaniem. Jeśli wąż nie został rozwinięty, opaska zaciskowa nie będzie przylegała do adaptera.



Umieścić jedną z opasek zaciskowych na końcu przedłużonego węża powietrza. Drugą opaskę zaciskową można wykorzystać do zamocowania przeciwległego końca

węża do zestawu do montażu na ścianie (brak w zestawie).



Przymocować wąż powietrza do tylnego wylotu odpowietrznika, dokręcając opaskę zaciskową przy użyciu śrubokręta. Jeśli wąż nie został rozwinięty,

opaska zaciskowa nie będzie przylegała do tylnego wylotu odpowietrznika. Suszarka bębnowa może wystawać spod blatu do przodu. Nie przesuwaj suszarki zbyt daleko w tył.

Wentylacyjny

Otwór wentylacyjny winien znajdować się bezpośrednio za suszarką, co pozwoli uzyskać możliwie najkrótszą długość węża. Uważać, aby suszarka bębnowa nie została popchnięta za bardzo do tyłu, gdyż mogłoby to spowodować przygniecenie, zagięcie czy też rozłączenie węża wentylacyjnego.

Wąż nie może być zagięty, skrzywiony lub wygięty w literę „U”, gdyż mogłoby to pogorszyć skuteczność wentylacji lub doprowadzić do zatrzymania kondensatu.

Koniec węża musi być skierowany do dołu, aby nie dochodziło do kondensacji ciepłego, wilgotnego powietrza w pomieszczeniu lub w suszarce bębnowej.

Zapewnić odpowiednią wentylację suszarki bębnowej oraz ustawić koniec węża wentylacyjnego w taki sposób, aby nie był skierowany ku rurze wlotowej powietrza z tyłu urządzenia.

Wąż wentylacyjny musi być zainstalowany w taki sposób, aby zapewnić optymalną wydajność pracy urządzenia. Należy rozszerzyć wąż w celu dopasowania i go zacisnąć. Upewnić się, że przewód wentylacyjny oraz wloty i wyloty powietrza nie są zatkane lub zablokowane. Suszarka bębnowa nie może recykulować powietrza wywiewanego. Niewłaściwa eksploatacja suszarki bębnowej może spowodować zagrożenie pożarowe.

Wentylacja

Powietrze generowane przez suszarkę bębnową nie może być usuwane przez ten sam kanał, który służy do usuwania spalin generowanych przez różne urządzenia zasilane gazem lub innymi paliwami.

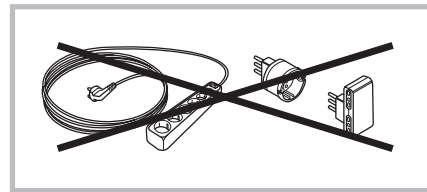
Powietrze wywiewane nie może być odprowadzane do instalacji wyciągowej lub do jakiegokolwiek kanału wyposażonego w wentylator wyciągowy. Wyrzutek to niekorzystny wpływ na sposób pracy termicznych elementów sterujących, a ponadto może stworzyć zagrożenie pożarowe.

- ⚠ Sprawdzić, czy pomieszczenie, w którym zainstalowana jest suszarka bębnowa, posiada odpowiednią wentylację i jest wolne od wilgoci.
- ⚠ Nie zaleca się instalowania suszarki w zamkniętej szafce, natomiast zabrania się instalowania suszarki za drzwiami zamykanymi na klucz, drzwiami rozsuwanymi lub za drzwiami z zawiasem po przeciwnej stronie od drzwiczek suszarki.
- ⚠ Urządzenie musi być zainstalowane z powierzchnią tylną ustawioną przy ścianie.

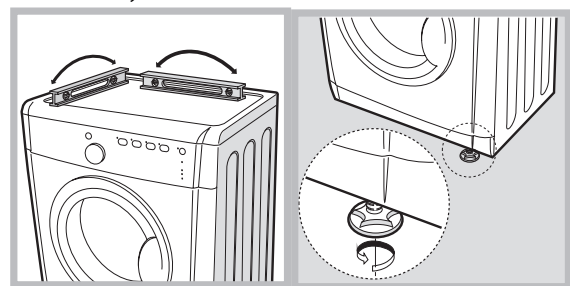
Połączenia elektryczne

Przed podłączeniem urządzenia do gniazda należy wykonać poniższe czynności:

- ⚠ Dokładnie wysuszyć ręce.
- ⚠ Gniazdo musi być wyposażone w bolec uziomowy.
- ⚠ Gniazdo musi być w stanie obsłużyć maksymalną moc wyjściową urządzenia podaną na tabliczce znamionowej (patrz Opis suszarki bębnowej).
- ⚠ Napięcie zasilania musi mieścić się w przedziale wskazanym na tabliczce znamionowej (patrz Opis suszarki bębnowej).
- ⚠ Nie używać przedłużaczy. Nie ciągnąć za elektryczny kabel zasilający. Nie używać różnych adapterów wtyczek, jeżeli urządzenie jest wyposażone we wtyczkę. Urządzenie wyposażone we wtyczkę: jeżeli wtyczka nie pasuje do gniazda sieciowego, należy skontaktować się z wykwalifikowanym technikiem.



- ⚠ Suszarki nie wolno instalować na wolnym powietrzu, nawet jeżeli lokalizacja jest osłonięta.
- ⚠ Po zainstalowaniu, kabel zasilający i wtyczka suszarki muszą być łatwo dostępne.
- ⚠ Uważać, aby nie doszło do zagięcia lub przygniecenia kabla zasilającego.
- ⚠ Jeżeli wtyczka zostanie wymieniona na wtyczkę zalaną, odciętą wtyczkę należy usunąć w sposób bezpieczny. NIE POZOSTAWIĆ jej w miejscu, w którym mogłaby zostać podłączona do gniazda, gdyż stworzyłoby to zagrożenie porażenia prądem.
- ⚠ Należy regularnie sprawdzać stan kabla zasilającego. Jeżeli kabel zasilający jest uszkodzony, należy zlecić jego wymianę technikowi serwisowemu. (patrz Serwis).
- ⚠ Producent nie ponosi żadnej odpowiedzialności w razie niezastosowania się do powyższych wymogów.
- ⚠ W razie jakichkolwiek wątpliwości należy skontaktować się z wykwalifikowanym elektrykiem.



Poziomowanie suszarki bębnowej

Suszarkę bębnową należy wypoziomować, aby zapewnić jej prawidłową pracę.

Po zainstalowaniu suszarki bębnowej w miejscu docelowym należy sprawdzić, czy stoi poziomo; w pierwszej kolejności sprawdzić wypoziomowanie boków, a następnie wypoziomowanie przodu i tyłu.

Aby ułatwić poziomicowanie suszarki bębnowej, można podeprzeć ją drewnianym bloczkiem podczas regulowania obrotów przednich do góry lub do dołu.

Przed włączeniem suszarki


Po zainstalowaniu suszarki bębnowej należy oczyścić wnętrze bębna w celu usunięcia brudu, który nagromadził się podczas transportu.

Ostrzeżenia

PL

! Niniejsze urządzenie zostało zaprojektowane i wykonane zgodnie z międzynarodowymi normami bezpieczeństwa. Niniejsze ostrzeżenia zostały podane w związku z wymogami bezpieczeństwa i winny być dokładnie przestrzegane.

Bezpieczeństwo ogólne

- Niniejsze urządzenie może być używane przez dzieci od 8. roku życia oraz przez osoby o obniżonej sprawności fizycznej, sensorycznej lub umysłowej albo nieposiadające odpowiedniego doświadczenia i wiedzy wyłącznie pod nadzorem bądź jeżeli zostały one przeszkolone w zakresie bezpiecznej eksploatacji urządzenia i rozumieją związane z tym zagrożenia.
- Niniejsza suszarka bębnowa została zaprojektowana do nieprofesjonalnego użytku domowego.
- Nie dotykać urządzenia mokrymi częściami ciała lub gdy jest się boso.
- W celu odłączenia urządzenia od zasilania sieciowego należy pociągnąć za wtyczkę, nie za kabel.
- Dzieci powinny być nadzorowane w celu zapewnienia, żeby nie bawiły się suszarką.
- Czynności z zakresu czyszczenia i konserwacji nie mogą być wykonywane przez dzieci bez nadzoru.
- Dzieci poniżej 3. lat nie powinny mieć dostępu do urządzenia, o ile nie są pod stałym nadzorem.
- Urządzenie należy zainstalować zgodnie z instrukcją, zapewniając mu odpowiednią wentylację. Zabrania się blokowania otworów wlotowych powietrza z tyłu maszyny, otworów wylotowych i rurki odpowietrzającej (patrz Instalacja).
- Zabrania się kierowania wylotu rurki odpowietrzającej ku wlotowi powietrza z tyłu maszyny.
- Zabrania się zawracania powietrza wywiewanego do obiegu w suszarce.
- Zabrania się używania suszarki na wykładzinach dywanowych, które uniemożliwiłyby zasysanie powietrza przez suszarkę od spodu.
- Przed włożeniem wsadu do suszarki sprawdzić, czy jest ona pusta.
-  Tylna część suszarki może być bardzo gorąca. Nie dotykać jej, gdy suszarka pracuje.
- Nie używać suszarki bez właściwie zamontowanego filtra, (patrz Konserwacja).
- Nie przeladowywać suszarki (patrz Pranie odnośnie do maksymalnych wielkości wsadu).
- Nie wsadzać do suszarki rzeczy, które ociekają wodą.
- Dokładnie przeczytać instrukcje podane na etykietach ubraniowych (patrz Pranie).
- Nie suszyć w suszarce rzeczy dużych, które zajmują wiele miejsca.
- Nie suszyć w suszarce włókien z poliakrylonitrylu w wysokich temperaturach.

- Nie wyłączać suszarki, gdy w jej wnętrzu znajdują się ciepłe tkaniny.
- Oczyszczyć filtr po każdym użyciu (patrz Konserwacja).
- Usuwać kłaczki gromadzące się wokół suszarki.
- Zabrania się wchodzenia na suszarkę. Może to spowodować jej uszkodzenie.
- Bezwzględnie stosować się do wymogów norm elektrycznych i odnośnych przepisów (patrz Instalacja).
- Zawsze kupować oryginalne części zamienne i akcesoria (patrz Serwis).

Aby ograniczyć ryzyko wybuchu pożaru w suszarce bębnowej do minimum, należy stosować się do poniższych zaleceń:

- Używać suszarki bębnowej wyłącznie do suszenia tkanin, które zostały wyprane w detergencie i wodzie, a następnie wypłukane i odwirowane. Suszenie tkanin, które NIE ZOSTAŁY wyprane w wodzie, stwarza zagrożenie pożarowe.
- Nie suszyć odzieży, która była czyszczona chemikaliami.
- Nie suszyć w suszarce tkanin suchych, które zostały poplamione lub nasączone olejami roślinnymi lub olejami kuchennymi; stwarza to zagrożenie pożarowe. Tkaniny, które zetknęły się z olejem, mogą ulec samozapaleniu – zwłaszcza w razie wystawienia na działanie źródeł ciepła, takich jak suszarka bębnowa. Nagrzewając się, tkaniny wchodzą w reakcję utleniania z olejem, która generuje ciepło. Jeżeli ciepło nie znajdzie ujścia, mogą one osiągnąć temperaturę wystarczającą do zaplonu. Wspólne przechowywanie rzeczy, które zetknęły się z olejem, lub układanie ich jednej na drugiej może uniemożliwić uchodzenie ciepła i tym samym stworzyć zagrożenie pożarowe. Jeżeli jednak tkaniny zawierające oleje roślinne lub oleje kuchenne bądź zanieczyszczone produktami do pielęgnacji włosów muszą być umieszczone w suszarce bębnowej, należy je najpierw wyprać z użyciem dodatkowej ilości detergentu, co ograniczy zagrożenie (ale go nie wyeliminuje). Takich wyrobów nie należy wyjmować z suszarki i układać jednego na drugim, gdy są gorące.
- W suszarce bębnowej nie należy suszyć rzeczy, które były uprzednio czyszczone, myte, nasączone lub zabrudzone benzyną, rozpuszczalnikami do prania chemicznego lub substancjami wybuchowymi. Do substancji łatwopalnych, które są powszechnie stosowane w warunkach domowych, należą oleje kuchenne, aceton, denaturat, nafta, środki do usuwania plam, terpentyna, woski i środki do usuwania wosku. Przed włożeniem do suszarki bębnowej rzeczy zawierające którekolwiek z tych substancji muszą być wyprane w ciepłej wodzie z użyciem dodatkowej ilości detergentu.

- W suszarce bębnowej nie należy suszyć rzeczy zawierających gumę piankową (tzw. pianę lateksową) lub innych materiałów gumopodobnych o podobnej strukturze. W razie podgrzania, guma piankowa może ulec samozapaleniu.
- Do wyrobów wkładanych do suszarki bębnowej nie należy dodawać środków do zmiękczenia tkanin, aby wyeliminować powstawanie elektryczności statycznej, chyba że ta praktyka jest w sposób wyraźny zalecana przez producenta danego środka do zmiękczenia tkanin.
- W suszarce bębnowej nie należy suszyć bielizny zawierającej metalowe elementy wzmacniające, np. staników z metalowymi drutami wzmacniającymi. Jeżeli metalowe wzmocnienia poluzują się podczas suszenia, może dojść do uszkodzenia suszarki bębnowej.
- W suszarce bębnowej nie należy suszyć przedmiotów wykonanych z kauczuku lub plastiku, w tym czepków pod prysznic, nieprzemakalnych okryć dziecięcych, a także artykułów wykonanych z polietylenu lub papieru.
- W suszarce bębnowej nie należy suszyć wyrobów z podkładkami gumowymi, odzieży z poduszkami z gumy piankowej, poduszek, kaloszy czy tenisówek pokrytych gumą.
- Dokładnie opróżnić kieszenie, usuwając przede wszystkim zapalniczki i zapaliki.

OSTRZEŻENIE: Zabrania się wyłączenia suszarki przed końcem cyklu suszenia, chyba że wszystkie rzeczy zostaną szybko wyjęte i rozłożone w celu skutecznego rozproszenia ciepła.

Należy oszczędzać energię i postępować z poszanowaniem środowiska naturalnego

- Wyjąć wszystkie świeżo wyprane rzeczy w celu usunięcia nadmiaru wody przed włożeniem ich do suszarki bębnowej (jeżeli są one prane w pralce, należy wybrać program z wysoką prędkością wirowania). Pozwoli to oszczędzić czas i energię podczas suszenia.
- Należy zawsze suszyć pełne wsady, aby oszczędzić energię: suszenie pojedynczych rzeczy lub niepełnych wsadów trwa dłużej.
- Czyścić filtr po każdym użyciu w celu ograniczenia zużycia energii (patrz Konserwacja).

Maksymalna wielkość wsadu: 7 kg

| Zużycie energii | | | |
|---|-----|------|-------|
| Tryb wyłączenia (Po) - Watts | | | 0.00 |
| Tryb czuwania (PI) - Watts | | | 0.00 |
| Program | kg | kWh | Minut |
| Bawełna Standardowy* <input type="checkbox"/> | 7 | 4.08 | 113 |
| Bawełna Standardowy <input type="checkbox"/> | 3.5 | 2.10 | 64 |
| Syntetyczne | 3 | 1.11 | 40 |

*Program referencyjny do określenia etykiety efektywności energetycznej, że jest on odpowiedni do suszenia tkanin bawełnianych o normalnym poziomie wilgotności oraz że jest on najbardziej oszczędnym programem pod względem zużycia energii w przypadku suszenia tkanin bawełnianych. (Konfiguracja standardowa/predefiniowana wstępna).

⚠ OSTRZEŻENIE



Zagrożenie pożarowe

Używać elastycznej, metalowej rury odpowietrzającej.
 Nie używać rury odpowietrzającej z tworzywa sztucznego.
 Uważać, aby nie zapchać ani nie zablokować rury podczas instalacji.
 Nieprzestrzeżenie tych instrukcji może spowodować śmierć lub pożar..

Pielęgnacja i konserwacja

PL

Odłączanie zasilania sieciowego

! Odłączyć suszarkę, gdy suszarka nie jest używana, np. podczas wykonywania czynności z zakresu czyszczenia lub konserwacji.

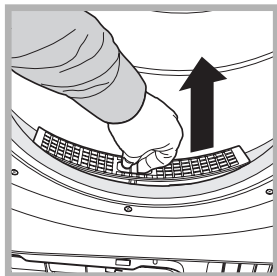
Czyszczenie filtra po każdym cyklu

Filtr jest kluczowym podzespołem suszarki: jego funkcja polega na gromadzeniu kłaczek, które powstają podczas suszenia.



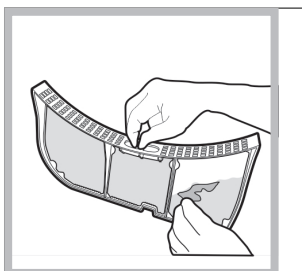
Filtr należy oczyścić po zakończeniu cyklu suszenia, przepłukując go w tym celu wodą bieżącą lub czyszcząc za pomocą odkurzacza. Jeżeli filtr ulegnie zapchaniu, nastąpi poważne

ograniczenie przepływu powietrza wewnątrz suszarki: czasy suszenia ulegną wydłużeniu, zaś zużycie energii wzrośnie. Ponadto może dojść do uszkodzenia suszarki.



Filtr znajduje się za uszczelką suszarki (patrz Rysunek).

Wymowanie filtra:
1. Pociągnąć plastikowy uchwyt filtra do góry (patrz Rysunek).



2. Oczyścić filtr z kłaczek i założyć na miejsce. Sprawdzić, czy filtr został wepchnięty do oporu.

! Suszarki można używać wyłącznie po prawidłowym zamontowaniu filtra w obsadzie.

Sprawdzanie bębna po każdym cyklu

Obrócić bęben ręką w celu poluzowania i wyjęcia drobniejszych przedmiotów (np. chusteczek do nosa), które mogły pozostać w jego wnętrzu.

Czyszczenie bębna

! Do czyszczenia bębna nie należy używać środków ściernych, wełny stalowej lub środków przeznaczonych do czyszczenia stali nierdzewnej.

Na powłoce bębna wykonanej ze stali nierdzewnej może

pojawić się kolorowa powłoka: powstaje ona wskutek wspólnego oddziaływania wody i/lub środków czyszczących, takich jak środki do zmiękczenia tkanin. Ta kolorowa powłoka nie wpływa na sprawność i wydajność suszarki.

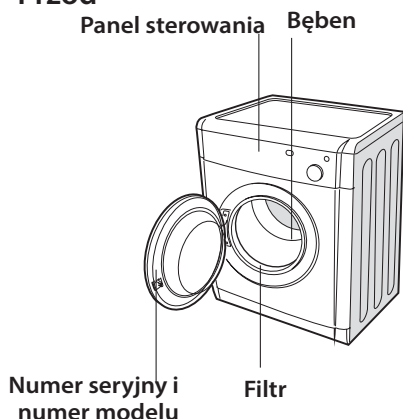
Czyszczenie suszarki bębnowej

- Zewnętrzne części metalowe, plastikowe i gumowe można czyścić przy użyciu wilgotnej ściereki.
- Okresowo sprawdzać wąż wentylacyjny oraz pozostałe elementy układu odpowietrzającego i usuwać z nich nagromadzone kłaczki.

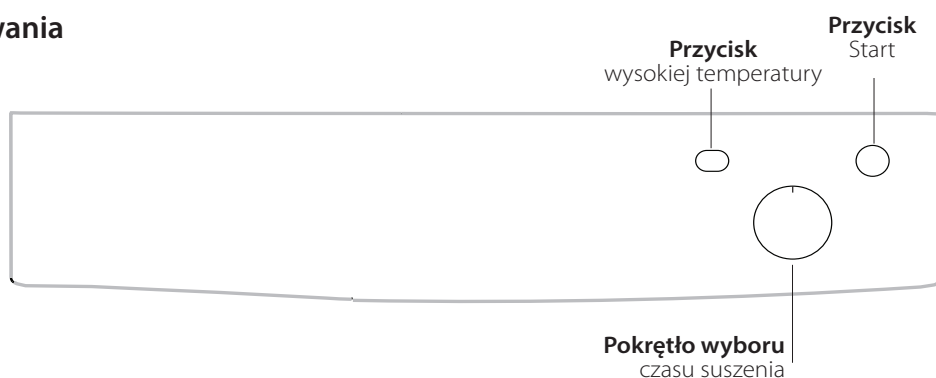
! Nie używać rozpuszczalników lub środków ściernych.

! Suszarka powinna być regularnie sprawdzana przez autoryzowany personel techniczny pod kątem bezpieczeństwa pracy części elektrycznych i mechanicznych (patrz Pomoc).

Przód



Panel sterowania



Pokrętko wyboru czasu suszenia

Służy ono do ustawiania czasu suszenia: obrócić pokrętko w prawo w celu ustawienia wskaźnika na pożądaný czas suszenia (patrz Ustawienia suszenia). Nie próbować obracać pokrętki w lewo.

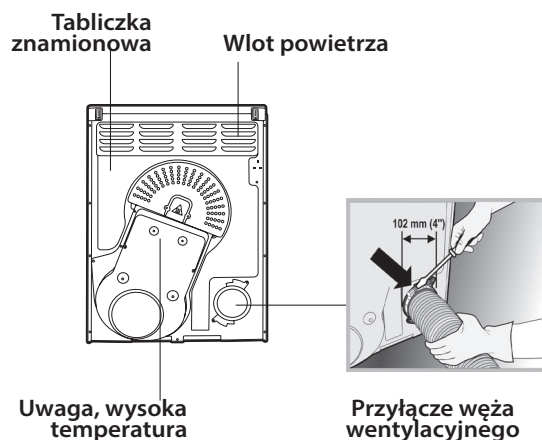
Przycisk wysokiej temperatury  

Można go użyć w celu dostosowania wybranego programu do własnych wymagań.

Przycisk START

Nacisnąć ten przycisk w celu rozpoczęcia suszenia.

Tył



Jak wykonać cykl suszenia

Włączanie cyklu suszenia

1. Podłączyć suszarkę do gniazda sieciowego.
2. Wybrać program suszenia odpowiedni do rodzaju wyrobów (patrz Pranie).
3. Otworzyć drzwiczki, a następnie sprawdzić, czy filtr jest czysty i mocno osadzony.
4. Włożyć wsad do maszyny, uważając przy tym, aby żadne wyroby nie zostały przytrzaśnięte pomiędzy drzwiczkami i uszczelkę drzwiczek. Zamknąć drzwiczki.
5. Obrócić pokrętko wyboru czasu suszenia w celu ustawienia wskaźnika na czas suszenia najbardziej odpowiedni dla tkanin stanowiących wsad. Przejść do tabeli w celu sprawdzenia zależności pomiędzy rodzajami tkanin i ładownością urządzenia (patrz Ustawienia suszenia), a następnie przeczytać instrukcje dla poszczególnych rodzajów tkanin (patrz Pranie). Nie próbować obracać pokrętki w lewo.
6. W razie potrzeby nastawić temperaturę za pomocą przycisku WYSOKIEJ TEMPERATURY.
7. Nacisnąć przycisk START w celu włączenia cyklu suszenia.

Stan prania można sprawdzać w trakcie programu suszenia, a wszystkie ubrania, które zostały już wysuszone, można na bieżąco wyjmować z urządzenia. Po zamknięciu drzwiczek należy nacisnąć przycisk START w celu wznowienia pracy maszyny.

8. Końcowy etap obracania bębna z praniem przy niskiej temperaturze (COOL TUMBLE), podczas którego tkaniny są schładzane, załącza się podczas kilku ostatnich minut programu suszenia; należy zawsze poczekać, aż ten etap dobiegnie końca.

9. Otworzyć drzwiczki i wyjąć pranie, a następnie oczyścić i ponownie zamontować filtr.

10. Odłączyć suszarkę od zasilania sieciowego.

Ustawienia suszenia

PL

Czasy suszenia

Czas suszenia zależy od wielkości wsadu oraz od rodzaju tkanin stanowiących wsad (patrz Tabela).

Cykl obracania bębna z praniem przy niskiej temperaturze (COOL TUMBLE) jest wykonywany przez ostatnie 10 minut programu.

! W przypadku dużych wsadów należy wybrać opcję wysokiej temperatury (jeżeli jest dostępna).

| Tkanina | Wsad | | | | | | |
|--|-------------|-------------|-------------|-------------|-------------|--------------|--------------|
| | 1 kg | 2 kg | 3 kg | 4 kg | 5 kg | 6 kg | 7 kg |
| Bawełna Standardowy – wysoka temperatura | 20–30 minut | 35–45 minut | 45–60 minut | 60–70 minut | 70–80 minut | 80–100 minut | 90–120 minut |
| Syntetyczne – wysoka temperatura | 20–30 minut | 35–45 minut | 45–60 minut | - | - | - | |
| Wyroby akrylowe – niska temperatura | 25–40 minut | 40–60 minut | - | - | - | - | |

Czasy suszenia są wartościami przybliżonymi i mogą różnić się w zależności od następujących czynników:

- Ilość wody znajdującej się w wypranych wyrobach po odwirowaniu: ręczniki i delikatne tkaniny zachowują dużo wody.
- Tkaniny: czasy suszenia wyrobów wykonanych z tej samej tkaniny, ale o różnym układzie nitki i różnej grubości, mogą różnić się.
- Ilość prania: suszenie pojedynczych rzeczy i małych wsadów przebiegnie szybciej.
- Suszenie: jeżeli rzeczy mają być prasowane, można wyjąć je z urządzenia, gdy są jeszcze trochę wilgotne. Rzeczy, które mają być całkowicie wysuszone, mogą pozostać w suszarce na dłużej.
- Temperatura pomieszczenia: im niższa jest temperatura pomieszczenia, w którym znajduje się suszarka, tym dłużej będzie trwać suszenie.
- Objętość: niektóre duże rzeczy wymagają szczególnej uwagi podczas procesu suszenia. Radzimy wyjąć takie rzeczy, strzepnąć je i ponownie włożyć do suszarki. Czynność tę należy powtórzyć kilka razy podczas cyklu suszenia.

! Rzeczy nie mogą być suszone nadmiernie długo.

Wszystkie tkaniny mają naturalną wilgotność, która pozwala utrzymać ich miękkość i lekkość.

Programy suszenia i opcje

Odświeżanie

Krótki program przeznaczony do odświeżania włókien i odzieży poprzez emisję chłodnego powietrza. Trwa on mniej więcej **10** minut.

! Ponieważ nie jest to program suszenia, nie należy używać go do odzieży mokrej.

Przycisk wysokiej temperatury

Przycisk wysokiej temperatury służy do wyboru temperatury suszenia. Gdy jest on zwolniony, wybrana jest niska temperatura suszenia, a gdy jest wciśnięty, wybrana jest wysoka temperatura suszenia

W razie stwierdzenia, że suszarka funkcjonuje nieprawidłowo, należy wykonać poniższe zalecenia z zakresu rozwiązywania problemów przed skontaktowaniem się z Centrum Pomocy Technicznej (patrz **Pomoc**).

PL

Problem:

Suszarka nie włącza się.

Możliwe przyczyny/rozwiązania:

Suszarka nie włącza się.

- Wtyczka nie została w całości włożona do gniazda sieciowego.
- Nastąpiła przerwa w dostawie energii elektrycznej.
- Przepalił się bezpiecznik. Podłączyć inne urządzenie do tego samego gniazda.
- Jeżeli używany jest przedłużacz, odłączyć go i podłączyć wtyczkę suszarki bezpośrednio do gniazda.
- Drzwiczki nie zostały prawidłowo zamknięte.
- Program nie został prawidłowo ustawiony (patrz **Jak wykonać cykl suszenia**).
- Nie wciśnięto przycisku START (patrz **Jak wykonać cykl suszenia**).

Czasy suszenia są za długie.

- Filtr nie został oczyszczony (patrz **Pielęgnacja i konserwacja**).
- Wybrano niewłaściwy czas suszenia dla typu wsadu (patrz **Pranie**).
- Rzeczy są za mokre (patrz **Pranie**).
- Suszarka jest przeładowana (patrz **Pranie**).
- Elastyczny węz wentylacyjny może być zablokowany (patrz **Instalacja**).
- Wlot powietrza może być zablokowany lub zatkany (patrz **Instalacja**).
- Klapka wentylacyjna zamontowana trwale na ochronnej pokrywie odpornej na wpływy atmosferyczne może być zablokowana (patrz **Instalacja**).

Suszarka hałasuje przez pierwsze parę minut po włączeniu.

- Jest to zjawisko normalne, zwłaszcza jeżeli suszarka nie była używana przez dłuższy czas. Jeżeli hałas będzie występował przez cały cykl, należy skontaktować się z Centrum Pomocy Technicznej.

Pranie

Podział białizny

- Należy kontrolować symbole umieszczone na etykietkach poszczególnych ubrań w celu sprawdzenia, czy mogą być poddane suszeniu w bębnie.
- Podzielić pranie na podstawie rodzaju tkaniny.
- Opróżnić kieszenie i sprawdzić guziki.
- Zamknąć zamki błyskawiczne i haczyki oraz zapiąć paski i zawiązać sznurki nie ściskając ich.
- Wycisnąć ubrania, aby wyeliminować jak największą ilość wody.

! Nie napełniać suszarki ubraniami, które są całkowicie mokre.

Maksymalna wielkość wsadu

Nie ładować bębna przekraczając jego maksymalną objętość.

Poniższe wartości dotyczą wagi suchych tkanin:

Włókna naturalne: maksymalnie 7 kg

Sztuczne włókna: maksymalnie 3 kg

! Aby nie pogarszać wyników pracy suszarki, nie należy jej przeładowywać.

Etykietyki opisujące sposób konserwacji

Należy kontrolować etykietyki ubrań, zwłaszcza, gdy są wkładane do suszarki po raz pierwszy. Poniżej podane są najczęściej spotykane symbole:

- Można suszyć w suszarce.
- Nie suszyć w suszarce
- Suszyć w wysokiej temperaturze.
- Suszyć w niskiej temperaturze.

Czas suszenia

Czas jest przybliżony i może zmieniać się w zależności od:

- Ilości wody znajdującej się w tkaninach po wirowaniu: ręczniki i delikatne tkaniny wchłaniają dużo wody.
- Tkaniny: ubrania z tej samej tkaniny, ale z różnym układem nitów w tkaninie i o różnej grubości mogą mieć różne czasy suszenia.
- Ilość prania: pojedyncze sztuki i małe wsady mogą wymagać więcej czasu na suszenie.
- Suszenie: jeśli tkaniny muszą być prasowane mogą być wyjmowane z urządzenia, gdy są jeszcze trochę wilgotne. Tkaniny, które muszą być całkowicie suche mogą być pozostawione w suszarce na dłużej.
- Nastawiona temperatura.
- Temperatura pomieszczenia: im niższa jest temperatura pomieszczenia, w którym znajduje się suszarka, tym więcej czasu będzie potrzeba na suszenie tkanin.
- Objętość: niektóre duże tkaniny wymagają szczególnej uwagi podczas procesu suszenia. Radzimy wyjmować te tkaniny, wstrząsnąć nimi i wkładać je ponownie do suszarki. czynność ta musi być powtórzona kilka razy podczas cyklu suszenia.

! Tkaniny nie mogą być zbyt suszone.

Wszystkie tkaniny zawierają naturalną wilgotność, która służy do zachowania miękkości lekkości.

Poniższa tabela podaje PRZYBLIŻONY czas suszenia w godzinach: minuty, tak jak są wyświetlane na ekranie. Czas jest także podawany wyłącznie w minutach dla informacji.

Podany czas dotyczy automatycznych programów Suszenia rzeczy, które mają być schowane do szafy.

Podane są także ustawienia Suszenia czasowego, w celu wyboru lepszej opcji czasu.

Waga dotyczy suchych tkanin.



Przed skontaktowaniem się z Centrum Pomocy Technicznej:

- Wykonać zalecenia z zakresu rozwiązywania problemów w celu sprawdzenia, czy problem można rozwiązać we własnym zakresie (**patrz Rozwiązywanie problemów**).
- Jeżeli te działania zakończą się niepowodzeniem, należy wyłączyć suszarkę i skontaktować się z najbliższym Centrum Pomocy Technicznej.

Przed skontaktowaniem się z Centrum Pomocy Technicznej należy przygotować następujące dane:

- imię i nazwisko, adres i kod pocztowy
 - numer telefonu
 - opis usterki
 - datę zakupu
 - model urządzenia (Mod.)
 - numer seryjny suszarki (S/N)
- Większość tych informacji znajduje się na tabliczce znamionowej, która jest umieszczona za drzwiczkami.

Części zamienne

Niniejsza suszarka jest skomplikowanym urządzeniem mechanicznym. Próby dokonywania napraw we własnym zakresie lub zlecenie ich niekwalifikowanym serwisantom mogą stworzyć zagrożenie dla osób trzecich lub doprowadzić do uszkodzenia maszyny, czego skutkiem może być utrata gwarancji na części zamienne.

W razie awarii urządzenia należy skontaktować się wyłącznie z wykwalifikowanym technikiem.

Informacje dotyczące recykulacji i utylizacji

W ramach naszego stałego zaangażowania w ochronę środowiska zastrzegamy sobie prawo do używania składników dobrej jakości pochodzących z recykulacji w celu zmniejszenia kosztów klienta i uniknięcia marnowania materiałów.

- Utylizacja opakowania: w celu przeprowadzenia recykulacji opakowania należy przestrzegać norm lokalnych,
- W celu zmniejszenia ryzyka wypadków związanych z dziećmi, należy usunąć drzwiczki i wtyczkę, czyli odciąć kabel zasilania urządzenia. Utylizować te części osobno w celu upewnienia się, że urządzenie nie będzie mogło być już podłączone do gniazdka z prądem.

Usuwanie starych elektrycznych urządzeń domowych



Dyrektywa 2012/19/WE Parlamentu Europejskiego i Rady w sprawie zużytego sprzętu elektrotechnicznego i elektro-nicznego (WEEE) przewiduje, że elektryczne urządzenia domowe nie będą utylizowane podczas zwykłego procesu utylizacji stałych odpadów miejskich. Stare urządzenia powinny być zbierane oddzielnie w celu optymalizowania stopnia odzysku i recykulacji materiałów, z których są zbudowane i aby zapobiec potencjalnemu zagrożeniu dla zdrowia i dla środowiska.

Symbol przekreślonego koszyka podany jest na wszystkich produktach w celu przypominania o obowiązku ich oddzielnego zbierania.

Właściciele urządzeń gospodarstwa domowego mogą uzyskać dodatkowe informacje dotyczące ich prawidłowej utylizacji zwracając się do odpowiednich służb publicznych lub do sprzedawców tych urządzeń.



To urządzenie zostało zaprojektowane, skonstruowane oraz jest rozprowadzane zgodnie z wymaganiami następujących dyrektyw:

- LVD 2014/35/EU, EMC 2014/30/EU i RoHS 2011/65/EU.