

# **Bruksanvisning**

**KitchenAid**



<b>Säkerhetsanvisningar</b>	<b>4</b>
<b>Miljöskyddsråd</b>	<b>5</b>
<b>Beskrivning av apparaten</b>	<b>6</b>
<b>Medföljande tillbehör</b>	<b>6</b>
<b>Kontrollpanel</b>	<b>6</b>
<b>Förberedningar</b>	<b>7</b>
<b>Förbereda vakuumpåsar och behållare</b>	<b>8</b>
<b>Anvisningar för maskinens funktion</b>	<b>10</b>
<b>Rengöra produkten</b>	<b>11</b>
<b>Felsökning</b>	<b>12</b>
<b>Kundtjänst</b>	<b>13</b>
<b>KitchenAid frontpanel i rostfritt stål med ytfinish som motverkar fingeravtryck</b>	<b>13</b>

## Säkerhetsanvisningar

### Viktigt att läsa och följa

Innan du använder apparaten ska du noggrant läsa dessa säkerhetsanvisningar.

Förvara dem nära till hands för framtida bruk.

Dessa instruktioner finns även tillgängliga på webbplatsen: docs.kitchenaid.eu

I dessa instruktioner och på själva apparaten ges viktiga säkerhetsföreskrifter som måste iakttas hela tiden.

Tillverkaren fransäger sig allt ansvar för underlåtenhet att följa dessa säkerhetsinstruktioner, för olämplig användning av apparaten eller vid felaktig inställning av kontrollerna.

### Säkerhetsvarningar

Mycket små (0-3 år) och små barn (3-8 år) ska hållas borta från apparaten om de hålls under ständig tillsyn.

Barn från 8 års ålder och personer med nedsatt fysisk, sensorisk eller mental förmåga, eller bristande erfarenhet och kunskap får lov att använda apparaten om de hålls under uppsikt eller om de har fått instruktioner om hur apparaten ska användas på ett säkert sätt och förutsatt att de förstår vilka faror det innebär. Barn får inte leka med apparaten. Rengöring och användarunderhåll får inte utföras av barn utan tillsyn.

### Tillåten användning

**FÖRSIKTIGHET:** Apparaten är inte avsedd att drivas med hjälp av en extern timer eller ett separat fjärrstyrt system.

Denna apparat är avsett endast för hemmabruk, inte för professionellt bruk.

Använd inte apparaten utomhus.

Förvara inte explosiva eller brandfarliga ämnen såsom aerosolburkar och placera eller använd inte bensin eller andra lättantändliga material i eller i närheten av apparaten: om apparaten skulle slås på av misstag kan materialet fatta eld.

Använd bara

vakuumpförpackningspåsar av varumärket KitchenAid och de särskilt avsedda KitchenAid-behållarna.

Vanliga påsar som finns i handeln för förvaring av livsmedel är inte lämpliga för värmetätning och kan inte garantera vakuum i tillräckligt lång tid. Häng aldrig tunga föremål på handtaget som finns på maskinpanelen.

### Installation

För att hantera och installera produkten krävs minst två personer. Använd skyddshandskar för att packa upp och installera apparaten. Installation och reparationer ska utföras av en kvalificerad tekniker enligt tillverkarens anvisningar och lokala säkerhetsbestämmelser. Ingen reparation eller byte av delar får göras på produkten om detta inte direkt anges i bruksanvisningen.

Installationen får inte utföras av barn. Håll barn på avstånd under installationen. Håll förpackningsmaterial (plastpåsar, delar i styrenplast, o.s.v.) utom räckhåll för barn, under och efter installationen.

När apparaten har packats upp, kontrollera att den inte har skadats under transporten och att luckan stänger ordentligt. Kontakta din återförsäljare eller närmaste kundservice om du upptäcker något problem.

Apparaten måste kopplas bort från strömförsörjningen innan någon installationsåtgärd utförs.

Se till att nätkabeln inte kommer i kläm och skadas av apparaten under installationen.

Aktivera apparaten endast när installationen har slutförts.

### **Elektriska varningar**

För att installationen ska uppfylla gällande säkerhetskrav krävs att en enpolig strömbrytare med minst 3 mm kontaktavstånd används och att apparaten jordas.

Om strömkabeln är skadad, byt ut den mot en likadan. Byte av strömkabel ska utföras av behörig fackman i enlighet med tillverkarens anvisningar och i enlighet med lokala

säkerhetsbestämmelser. Kontakta auktoriserat servicecenter.


Försäkra dig om att spänningen på typskylten överensstämmer med nätspänningen i ditt hem.

Typskylten sitter på apparatens vänstra sida.

Om den monterade kontakten inte passar ditt uttag, kontakta en kvalificerad tekniker.

## **Miljöskyddsråd**


### **Bortskaffande av förpackningsmaterial**

Förpackningsmaterialet kan återvinnas till 100%, vilket framgår av återvinningssymbolen .

De olika delarna av förpackningsmaterialet måste därför kasseras på ett ansvarsfullt sätt enligt gällande lokala bestämmelser om avfallshantering.

### **Kassering av hushållsapparater**

Gör apparaten obrukbar innan den kasseras genom att klippa av nätkabeln. Avlägsna även luckor och hyllor (i förekommande fall) så att barn inte kan klättra in och bli instängda i den.

Denna apparat är tillverkad av material som kan återanvändas  eller återvinnas. Kassera den enligt lokala bestämmelser för avfallshantering.

För mer information om hantering, återvinning och återanvändning av hushållsapparater, var god kontakta de lokala myndigheterna, ortens sophanteringstjänst eller butiken där produkten inhandlades.

Nätkabeln måste vara tillräckligt lång för att kunna ansluta apparaten till huvudströmförsörjningen när den har installerats på avsedd plats. Dra inte i nätkabeln.

Använd inte förlängningssladdar, grenuttag eller adaptrar.

Använd inte denna apparat om nätkabeln eller kontakten är skadad, om den inte fungerar korrekt eller om den har skadats eller tappats. Håll nätkabeln på avstånd från heta ytor.

När installationen är klar ska inte användaren kunna få åtkomst till de elektriska komponenterna.

Vidrör aldrig apparaten med våta kroppsdelar och var inte barfota när du använder den.


### **Rengöring och underhåll**

Använd aldrig ångtvätt för att rengöra den.

Skyddshandskar för rengöring och underhåll.

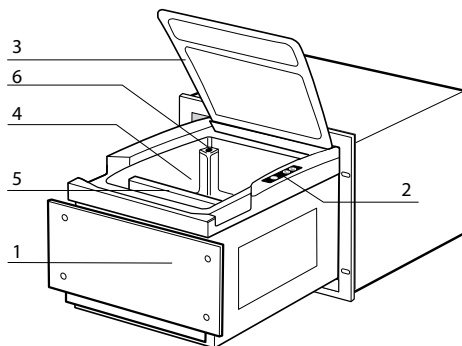
Apparaten måste kopplas bort från strömförsörjningen innan någon form av underhåll utförs.

Denna apparat är märkt i enlighet med direktiv 2012/19/EU om avfall som utgörs av eller innehåller elektrisk och elektronisk utrustning (Waste Electrical and Electronic Equipment, WEEE). Genom att säkerställa att apparaten hanteras på rätt sätt bidrar du till att förebygga eventuella negativa konsekvenser för miljön och människors hälsa, som annars kan orsakas av olämplig avfallshantering av denna apparat.

Symbolen  på produkten eller i medföljande dokument anger att denna produkt inte får kasseras som hushållsavfall, utan ska lämnas in till en miljöstation för återvinning av elektrisk och elektronisk utrustning.

## Beskrivning av apparaten

- 1) Utdragbar apparatkropp med vakuumkanmare och tillhörande lock
- 2) Kontrollpanel
- 3) Lock till vakuumkanmare
- 4) Vakuumkanmare
- 5) Förseglingsstång
- 6) Munstycke för luftuttag/intag.



## Medföljande tillbehör

### Vakuumpåsar



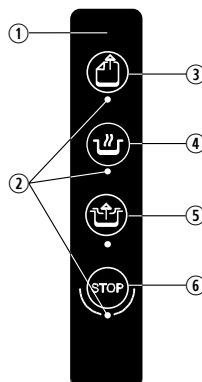
För tillagning i ångugn eller vattenbad  
20x30 cm - 25 st  
25x35 cm - 25 st



För förvaring i frysen  
20x30 cm - 25 st  
20x35 cm - 25 st

## Kontrollpanel

- 1) Kontrollpanelens displayområde
- 2) Indikatorlampor
- 3) Knapp för KitchenAid vakuumpåsar.
- 4) Knapp för KitchenAid sous vide-matlagning
- 5) Knapp för KitchenAid vakuumbehållare.
- 6) Knapp för att stoppa nuvarande program.



# Förberedningar

Innan maskinen slås på ska man rengöra vakuumkanmaren noga med en mjuk och fuktig trasa. Rengör flera gånger och skölj trasan med vatten varje gång. Använd inte starka rengöringsmedel, stålull, skrapor eller någon form av slipande, sura eller aggressiva ämnen som kan orsaka irreparabla skador på vakuumkanmarens yta.

Apparaten kan vakuumpörpacka livsmedel på två olika sätt:

## 1. Vakuumpörpacka med KitchenAid-påsar

KitchenAid-påsarna är lämpliga för att förpacka icke-ömtåliga livsmedelsprodukter som tål att klämmas, såsom kött, pålägg, hårdost, baljväxter o.s.v.

Påsarna finns tillgängliga i tre olika storlekar: 17x25 cm, 20x30 cm och 25x35 cm, och kan köpas från KA kundservice eller på webbsidan [www.KitchenAid.eu](http://www.KitchenAid.eu)

Förvara påsarna på sval och torr plats på avstånd från solljus och värme.

KitchenAid-påsarna är avsedda för engångsbruk: Efter användning ska de kastas i enlighet med lokala regler om avfallshantering av plast.

KitchenAid-påsarna passar inte till matlagning.

## 2. Vakuumpörpacka med KitchenAid-behållare (kan köpas av Kundservice)

KitchenAid vakuumbehållare är användbara för förvaring av ömtålig mat som inte tål att klämmas och för förvaring av flytande livsmedel.

KitchenAid vakuumbehållare passar inte till matlagning och för infrysning. För bästa prestanda rekommenderar vi att använda det specifika programmet för behållare enbart.

Försök inte att vakuumpörpacka mat som redan är gammal eller utan näring: Det går inte att få tillbaka kvaliteter som redan har förlorats.

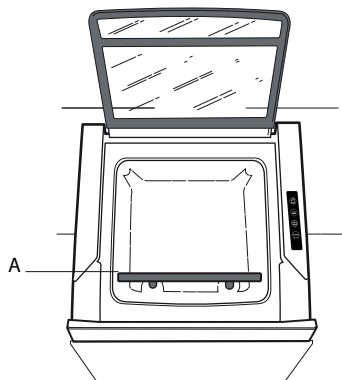
*Vakuumpörpacka bara färska produkter av kvalitet.*

- Mat som har förvarats i omgivningstemperatur under lång tid eller som just har tillagats eller förberetts förlorar dess ursprungliga fukt och egenskaper (färg, arom, smak o.s.v.). Därför är det bäst att vakuumpörpacka mat som har kylts ned i en snabbnedkylare på +3 °C eller i kylskåp till en temperatur på +3/+6 °C (kylskåpens standardtemperatur).
- När vakuumpåsarna används till rå och tillagad mat, tänk på att fördela maten jämnt i påsen för att underlätta att luften töms ut. Dessutom ska påsarna inte fyllas för mycket eftersom det kan påverka förseglingen och ge påsar som inte är lufttäta. I så fall kommer inte vakuomet att vara länge: Upprepa förfarandet med en ny påse och kontrollera att det inte finns öppningar eller skador på förseglingen.
- Fyll påsarna till max 2/3 med mat som ska förpackas om det är torrt eller bara lite fuktigt. Fyll påsarna till max 1/3 med mat som är fuktig eller flytande.

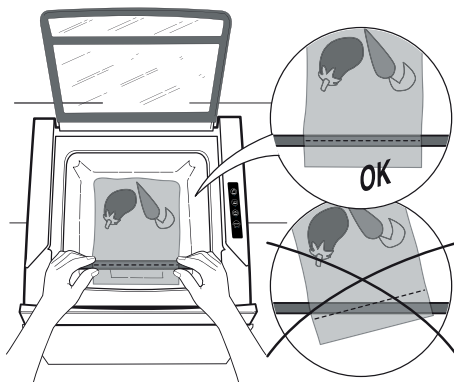
# Förbereda vakuumpåsar och behållare

## Användning av KitchenAid-påsarna

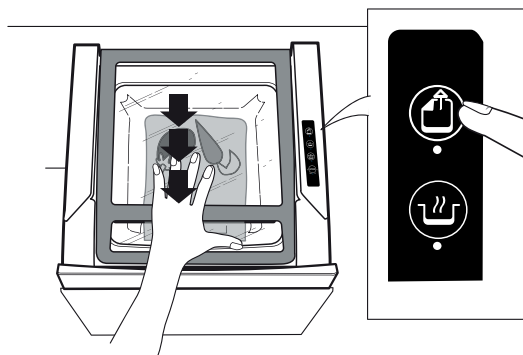
1. Öppna lådan helt (tills den klickar).
2. Tryck på vilken knapp som helst avbryta energisparningsläget.
3. Välj den storlek på KitchenAid-påsen som bäst passar till matens mått (20x30 eller 25x35).
4. Öppna locket och kontrollera att vakuulkammaren är torr. Då du för in livsmedel i vakuumpåsen, se till att du inte kladdar ned påsen vid stängningskanten för att inte förseglingen skall misslyckas.
5. Placera påsen, centrad på förseglingsstängningen (A), på ett sätt så att den öppna kanten sticker ut med ungefär 2cm med avseende på stängningen själv.



6. Se till att påsens två kanter ligger över förseglingsstängningen utan veck.

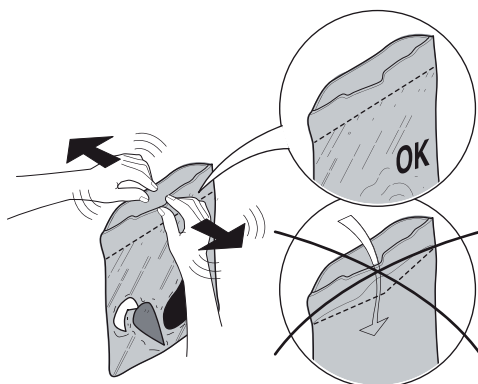


7. Stäng locket och håll det nere medan du samtidigt väljer önskat påsprogram. Håll locket nedtryckt en kort stund. Detta för att försäkra dig om att det förblir stängt och sluter tätt mot förseglingen under hela programmet.



För att påsens vakuum ska bibehållas krävs en perfekt försegling. Detta identifieras med en väl synlig försegling utan brännmärken. Kontrollera dessutom att förseglingen är korrekt utförd: de två sidorna på påsen ska inte kunna öppnas efter förseglingen. Om den inte är korrekt utförd, flytta över maten till en annan påse och upprepa vakuumpackningen.

För korrekt hantering av påsarna och av maten inuti dem, skriv förpackningsdatum och innehåll på avsett område ovanför förseglingen och lägg dem i kylskåpet eller frysen.





## Användning av KitchenAid-vakuumbehållare (kan köpas av Kundservice)

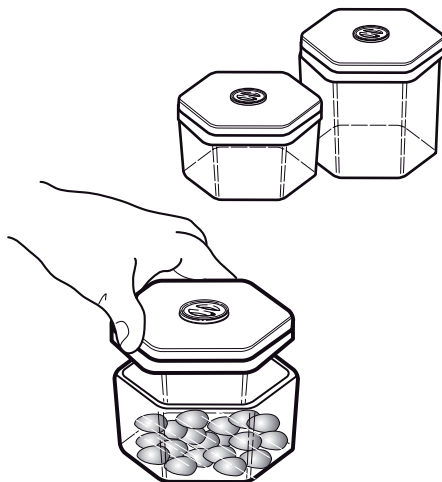
För flytande livsmedel eller ömtåliga produkter som inte tål att klämmas ska man använda de särskilda KitchenAid-vakuumbehållarna.

Fyll bara behållarna till  $\frac{3}{4}$ .

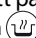
Om en av dina KitchenAid-vakuumbehållare inte passar till modellen på din KitchenAid vakuummaskin, använd kopplingen och det specifika röret. Sätt in kopplingen i munstycket för luftuttag/intag (ref. 6 på sida 6) och röret i locket på vakuumbehållaren. Starta nyckeln 5) (sida 6) och håll båda kopplingarna något intryckta.

1. För att vakuumbeförpacka en behållare, lägg maten i behållaren och stäng locket.
2. Lägg behållaren i vakuulkammaren, i mitten av utrymmet längst ned.
3. Stäng locket och välj samtidigt önskat vakuumbehållarprogram medan du håller locket nere i några sekunder: Detta för att försäkra dig om att det förblir stängt och sluter tätt mot förseglingen under hela programmet. När programmet har slutförts ska behållaren ställas i kylskåpet enbart.

För att öppna en behållare, vrid lockventilen åt det håll som pilen visar: På så sätt kommer det in luft i behållaren och locket kan lätt tas av.




## Sous vide-matlagning


Förbered först paketet i vakuulkammaren enligt beskrivningen i kapitlet "Förberedning" och stäng sedan locket genom att trycka lätt på framsidan och samtidigt trycka på knappen .

Vakuumprogrammet startar.


En ljudsignal (kort pipljud) avges när programmet startar.

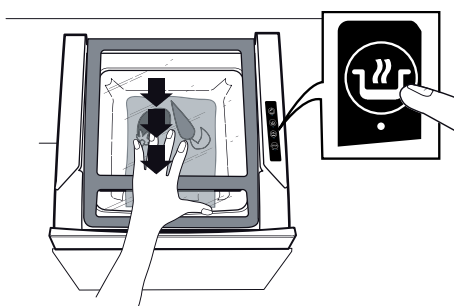
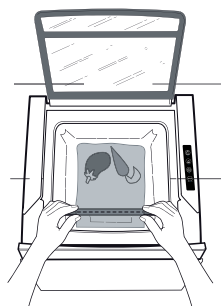
### Programmet framskrider automatiskt i följande ordning:

Lufttömningsfasen signaleras av att kontrollampen på knappen  blinkar.

Förslutningsfasen signaleras av att kontrollampen på knappen  är tänd.

Under nästa avlastningsfas går alla kontrollampor tillbaka till ursprungligt tillstånd för påslagen maskin.

- När trycket i vakuulkammaren är återställt kan man öppna locket och ta ut den förseglade påsen.
- På samma sätt som för vakuumprogrammet för livsmedelförvaring lindas produkten in och komprimeras av påsen under vakuumprogrammet för matlagning.
- En ljudsignal (kort pipljud) avges i slutet av programmet för att ange att apparaten är redo för ett nytt program.
- Om du trycker på knappen  under lufttömningsfasen går apparaten över till förseglingsfasen i förväg.



# Bruksanvisning för maskinen

## Sätt på (dra ut lådan till arbetsläge)

**Dra alltid ut lådan fullständigt så att glaslocket kan öppnas helt.**


Tryck på vilken knapp som helst avbryta energisparningsläget. Kontrollpanelens lysdioder tänds och en kort ljudsignal låter, för att visa att maskinen har slagits på. Maskinen utför nu en förberedningscykel som varar i ungefär 2 sekunder. Tryck inte på någon knapp förrän förberedningscykeln är färdig.

## Vakuumprogram för KitchenAid-påsar

Vid varje programstart hörs en kort ljudsignal.

Programmet gör automatiskt följande:

- Luftextraktionsfasen signaleras av att funktionsknappen blinkar. Denna fas varar i ungefär 2 minuter och 50 sekunder.
- Värmeförseglingsfasen signaleras av att funktionsknappen lyser med fast sken. Denna fas varar i ungefär 9 sekunder. Den följs av en nedkylningsfas som varar i ungefär 5 sekunder.
- Under nästa fas, utsläpp, återgår alla lysdioderna till utgångsläget. Utsläppsventilen är öppen i 20 sekunder. Under denna tid går det inte att välja någon funktion.
- När trycket i vakuumkanmaren har återställts går det att öppna locket igen och ta ut den förseglade påsen.
- Då programmet är klart lyder en ljudsignal som visar att apparaten är klar för nästa program.
- Sammanlagd programtid är ungefär 1 minut och 25 sekunder (tills glaslocket öppnas)


Programmet kan stoppas i förväg genom att trycka på knappen . I så fall fortsätter inte maskinen förseglingen och trycket i kammaren återställs. Vänta i ungefär 20 sekunder tills en ljudsignal avges innan du startar ett nytt program.

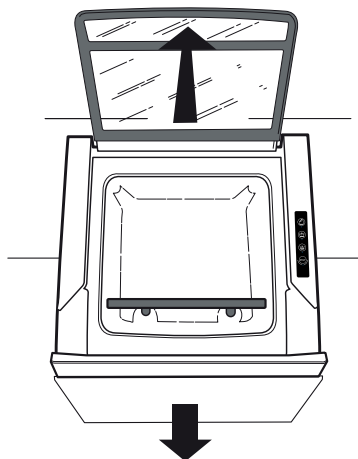
## Vakuumprogram för KitchenAid-behållare

Vid varje programstart hörs en kort ljudsignal.

Programmet gör automatiskt följande:

- Fasen för vakuum signaleras av att funktionsknappen blinkar. Denna fas varar i ungefär 45 sekunder.
- Under nästa fas, utsläpp, återgår alla lysdioderna till utgångsläget. Utsläppsventilen är öppen i 20 sekunder. Under denna tid går det inte att välja någon funktion.
- När trycket i vakuumkanmaren har återställts går det att öppna locket igen och ta ut den förseglade påsen.
- Då programmet är klart lyder en ljudsignal som visar att apparaten är klar för nästa program. Trycket i vakuumkanmaren har återställts och behållaren kan tas ut.
- Sammanlagd programtid är ungefär 1 minut (till dess att glaslocket öppnas).

Programmet kan stoppas i förväg genom att trycka på knappen . Trycket i kammaren återställs och glaslocket öppnas. Vänta i ungefär 20 sekunder tills en ljudsignal avges innan du startar ett nytt program.



# Rengöra produkten

Rengör vakuumpförpackningsmaskinen med en mjuk trasa eller svamp och mildt rengöringsmedel.

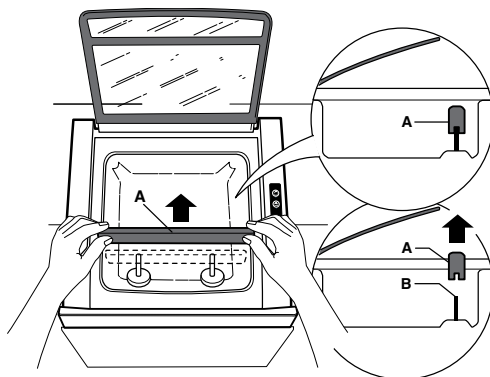
För att garantera god hygien och skydda kvaliteten på den förpackade maten ska vakuumkammaren och glaslocket rengöras efter varje användning.

Använd en mjuk trasa eller en icke repande svamp och mildt rengöringsmedel.

En gång i månaden ska förseglingsstängens rengöras för att avlägsna eventuella matrester som kan äventyra påsens perfekta försegling. För att underlätta detta arbete kan man lyfta upp förseglingsstängens (A) och ta bort den från de två låstapparna (B).

Använd en mjuk trasa eller en icke repande svamp och mildt rengöringsmedel.

Efter rengöring sätts stängens tillbaka på låstapparna (B) i höjd med de två hålen på stängens undersida. Försäkra dig om att den är korrekt inkopplad utan att det svarta teflonröret avlägsnas.



Om du planerar att inte använda maskinen på länge ska den rengöras noggrant. Innan den används igen ska man ta ut stickproppen och rengöra den noggrant igen.

## Automatiskt avfuktningssystem

Vid intensiv användning rekommenderar vi att köra avfuktningssystemet en gång i veckan. Stäng locket på vakuumkammaren på vanligt sätt och håll det nedtryckt medan du trycker på knappen för KitchenAid påsprogram i 5 sekunder. Detta program varar i ungefär 20 minuter.

# Felsökning

## Problemlösningstabell

FEL	MÖJLIGA ORSAKER	LÖSNING
Alla indikatorlampor på kontrollpanelen blinkar.	Överhettning.	Stäng av maskinen och vänta ungefär 15 minuter så att den kyls ned och överhettningsskyddet återställs automatiskt. Om problemet kvarstår när maskinen slås på igen, kontakta KitchenAid kundservice.
Indikatorlampan på STOPP-knappen blinkar tillsammans med en intermittent ljudsignal	För lite vakuum i kammaren.	<ul style="list-style-type: none"><li>• Locket trycktes inte ned i början av programmet.</li><li>• Vakuumbehållarens lock är inte ordentligt stängt.</li><li>• Locktätningen är sliten eller sitter fel.</li><li>• Stäng av maskinen och vänta ungefär 15 minuter.</li></ul> Om problemet kvarstår när maskinen slås på igen, kontakta KitchenAid kundservice.
Vid påslagning blinkar alla indikatorlamporna på kontrollpanelen i 3 sekunder och en lång ljudsignal avges.	Påminnelse om byte av pumpolja.	Kontakta KitchenAid kundservice.
Programmet startar (knapparna blinkar) men pumpen fungerar inte.	Överhettning.	Stäng av maskinen och vänta ungefär 15 minuter innan den slås på igen. Om problemet kvarstår när maskinen slås på igen, kontakta KitchenAid kundservice.
Maskinen slås inte på	Ingen strömförsörjning.	Kontrollera den elektriska anslutningen. Om problemet kvarstår när maskinen slås på igen, kontakta KitchenAid kundservice.
För lite vakuum i påsen	<ol style="list-style-type: none"><li>1. Ojämn eller otillräcklig påsförsegling.</li><li>2. Ojämn förseglingsremsa.</li><li>3. Smutsig eller skadad påse.</li><li>4. Påsens storlek passar inte till produkten inuti den.</li><li>5. Bristande funktion på pumpen.</li></ol>	<ol style="list-style-type: none"><li>1. Placera påsen rätt.</li><li>2. Kontrollera skicket på teflonöverdraget.</li><li>3. Byt påse.</li><li>4. Välj en påse där produkten inte överskrider 2/3 av volymen.</li></ol> Om problemet kvarstår när maskinen slås på igen, kontakta KitchenAid kundservice.
Maskinen förseglar inte påsarna.	<ol style="list-style-type: none"><li>1. Smutsiga kontakter.</li><li>2. Förseglingsstången är sönder.</li><li>3. Ingen strömförsörjning.</li></ol>	Lossa förseglingsstången från de två låstapparna och rengör de två hålen på stången. Om problemet kvarstår när maskinen slås på igen, kontakta KitchenAid kundservice.

# Kundtjänst

## Innan du kontaktar KitchenAid kundservice:

1. Försök att lösa problemet på egen hand enligt anvisningarna i "Felsökning".
2. Stäng av och sätt på apparaten igen för att se om problemet har åtgärdats.

## Om felet kvarstår efter ovanstående kontroller, kontakta närmaste kundservice.

Uppge alltid följande uppgifter:

- En kort beskrivning av felet.
- Typ av apparat och exakt modell.
- Servicenumret (numret finns efter ordet Service på typskylten) som finns på vänster sida av apparaten, syns när den är helt öppen. Servicenumret anges även i garantihäftet.

**SERVICE** 0000 000 00000



- Din fullständiga adress.
- Ditt telefonnummer.

Om reparation behöver utföras, kontakta en auktoriserad **Kundservice** (för att garantera användning av originalreservdelar och korrekt utförande av reparationen).

**Underlåtenhet att följa dessa anvisningar kan sätta produktens säkerhet och kvalitet på spel.**

## KitchenAid frontpanel i rostfritt stål med ytfinish som motverkar fingeravtryck

Denna vakuumpförpackningsmaskin har utarbetats för att byggas in i ditt kök. Därför kan frontpanelen monteras av din installatör och ska ha följande standardmått (se installationsdiagram, medföljer inte produkten).

**595 mm x 273 mm**

KitchenAid frontpanel, gjord av rostfritt stål med ytfinish som motverkar fingeravtryck, finns tillgänglig som tillbehör. För att beställa den, kontakta din Kundservice.







FOR THE WAY IT'S MADE.

Tryckt i Italien  
08/18

**400011285743**

