


CONSIGNES DE SECURITE IMPORTANTES

- **AVERTISSEMENT** : pour éviter tout danger dû à l'instabilité, le positionnement ou le montage de l'appareil doit être effectué conformément aux instructions du fabricant.
 - **AVERTISSEMENT** : n'obstruez pas les orifices de ventilation de l'appareil.
 - **AVERTISSEMENT** : n'endommagez pas les tuyaux du circuit réfrigérant de l'appareil.
 - **AVERTISSEMENT** : n'utilisez pas de moyens mécaniques, électriques ou chimiques autres que ceux recommandés par le fabricant pour accélérer le processus de dégivrage.
 - **AVERTISSEMENT** : n'utilisez ni ne placez aucun dispositif électrique à l'intérieur des compartiments de l'appareil s'ils ne sont pas du type expressément autorisé par le fabricant.
 - **AVERTISSEMENT** : les machines à glaçons et/ou les distributeurs d'eau non directement raccordés à l'arrivée d'eau doivent être remplis uniquement avec de l'eau potable.
- Informations** : cet appareil ne contient pas de chlorofluorocarbures. Le circuit réfrigérant contient du R134a (HFC) ou du R600a (HC) (voir l'étiquette signalétique à l'intérieur de l'appareil).
- Appareils avec Isobutane (R600a) : l'isobutane est un gaz naturel qui n'est pas nuisible à l'environnement, mais il est inflammable. Par conséquent, assurez-vous que les tuyaux du circuit réfrigérant ne sont pas endommagés. Faites particulièrement attention aux tuyaux endommagés lorsque vous videz le circuit réfrigérant.
 - Ce produit peut contenir des gaz à effet de serre fluorés couverts par le Protocole de Kyoto ; le gaz réfrigérant se trouve à l'intérieur d'un système fermé hermétiquement. Gaz réfrigérant : le R134a a un potentiel de réchauffement global (PRG) de 1300.
 - Le c-pentane est utilisé en tant qu'agent gonflant dans la mousse d'isolation et est un gaz inflammable. Faites particulièrement attention lors des opérations de mise au rebut.
 - Cet appareil est destiné à un usage domestique, ainsi qu'aux environnements suivants
 - cuisines pour le personnel dans les magasins, bureaux et autres environnements de travail ;
 - fermes et pour les clients des hôtels, motels et autres environnements de type résidentiel;
 - environnements de type chambre d'hôtes ;
 - restauration et applications hospitalières similaires.
 - Ne stockez pas de substances explosives telles que des aérosols avec gaz propulseur inflammable dans cet appareil.
 - Les enfants âgés de 8 ans et plus, ainsi que les personnes présentant des capacités physiques, sensorielles ou mentales réduites, ou ne possédant ni l'expérience ni les connaissances requises, peuvent utiliser cet appareil sous la surveillance ou les instructions d'une personne responsable leur ayant expliqué l'utilisation de l'appareil en toute sécurité, ainsi que les dangers potentiels.

- Les enfants ne doivent pas nettoyer ni procéder à l'entretien de l'appareil sans surveillance.
- Pour éviter tout risque que les enfants ne se retrouvent coincés à l'intérieur de l'appareil et ne s'asphyxient, ne les laissez pas jouer ou se cacher à l'intérieur de l'appareil.
- Il doit être possible de déconnecter l'appareil de l'alimentation électrique en le débranchant (si la prise est accessible) ou au moyen d'un interrupteur multipolaire accessible installé en amont de la prise conformément aux normes de sécurité nationale.
- Branchez l'appareil dans une prise de mise à la terre : l'appareil doit être correctement branché à une installation de mise à la terre agréée.
- N'utilisez ni rallonge ni adaptateur simple/multiple.
- Pendant l'installation, assurez-vous que l'appareil n'endommage pas le cordon d'alimentation.
- Ne tirez pas sur le cordon d'alimentation de l'appareil
- L'appareil doit être manipulé et installé par au moins deux personnes.
- L'installation et l'entretien, y compris le remplacement du cordon d'alimentation, doivent être réalisés par le fabricant ou par un technicien qualifié, en conformité avec les instructions du fabricant et les réglementations locales en vigueur en matière de sécurité. Pour éviter tout risque, ne réparez et ne remplacez aucun composant de l'appareil, y compris le cordon d'alimentation, autre que ceux spécifiquement indiqués dans le manuel d'utilisation.

CONSEILS POUR LA PROTECTION DE L'ENVIRONNEMENT


1. Emballage

Les matériaux d'emballage sont entièrement recyclables et portent le symbole . Pour la mise au rebut, conformez-vous aux réglementations locales en vigueur dans le pays d'installation. Les matériaux d'emballage (sachets en plastique, éléments en polystyrène, etc.) doivent être tenus hors de la portée des enfants, car ils constituent une source potentielle de danger.

2. Mise au rebut/Élimination

Cet appareil a été fabriqué avec des matériaux recyclables.

Cet appareil est certifié conforme à la Directive européenne 2002/96/CE relative aux déchets d'équipements électriques et électroniques (DEEE). En procédant correctement à la mise au rebut de cet appareil, vous contribuez à empêcher toute conséquence nuisible à l'environnement et à la santé des personnes.

Le symbole  figurant sur l'appareil ou sur la documentation qui l'accompagne indique que cet appareil ne doit pas être traité comme un déchet ménager, mais doit être remis à un centre de collecte spécialisé dans le recyclage des appareils électriques et électroniques.

Lors de la mise au rebut de l'appareil, rendez-le

inutilisable en sectionnant le cordon d'alimentation et en déposant les portes et les étagères de sorte que les enfants ne puissent pas y grimper facilement et se retrouver enfermés à l'intérieur.

Mettez l'appareil au rebut conformément aux réglementations locales en vigueur sur la mise au rebut des déchets en le remettant à un centre de collecte spécialisé ; ne laissez pas l'appareil sans surveillance ne serait-ce que pour quelques jours, car il représente une source de danger potentielle pour les enfants.

Pour obtenir de plus amples informations sur le traitement, la récupération et le recyclage de ce produit, contactez le service municipal compétent ou la déchetterie de votre ville, ou encore le magasin où vous avez acheté le produit.

Déclaration de conformité

- Cet appareil a été conçu pour la conservation des aliments et est fabriqué conformément à la réglementation (CE) n° 1935/2004.
- Cet appareil a été conçu, fabriqué et commercialisé conformément aux :
 - objectifs de sécurité de la Directive « Basse tension » 2006/95/CE (en remplacement de la Directive 73/23/CEE et modifications ultérieures);
 - normes de protection de la directive « CEM » 2004/108/CE.

AVANT D'UTILISER L'APPAREIL

Pour garantir une utilisation optimale de votre appareil, veuillez lire attentivement les consignes de fonctionnement, qui contiennent une description de l'appareil et des conseils utiles.

Conservez ces instructions pour toute consultation ultérieure.

1. Après avoir déballé l'appareil, assurez-vous qu'il n'est pas endommagé et que la porte ferme

correctement. Tout dommage doit être signalé au revendeur dans un délai de 24 heures après la livraison de l'appareil.

2. Attendez au moins deux heures avant d'allumer l'appareil pour vous assurer que le circuit réfrigérant est totalement efficace.
3. Nettoyez l'intérieur de l'appareil avant de l'utiliser.

PRECAUTIONS ET CONSEILS D'ORDRE GENERAL

INSTALLATION

- Prenez garde à ne pas endommager les sols (p. ex., les parquets) lorsque vous déplacez l'appareil.
- Assurez-vous que l'appareil ne se trouve pas à proximité d'une source de chaleur.
- Installez et mettez l'appareil à niveau sur un sol suffisamment résistant pour supporter son poids et dans un endroit adapté à sa taille et à son utilisation.
- L'appareil est conçu pour un fonctionnement dans des endroits où la température est comprise dans les plages suivantes, selon la classe climatique indiquée sur l'étiquette signalétique. L'appareil peut ne pas fonctionner correctement s'il est exposé pendant une période prolongée à des températures non comprises dans la plage spécifiée.

Classe climatique	T. amb. (°C)
SN	De 10 à 32
N	De 16 à 32
ST	De 16 à 38
T	De 16 à 43

- Assurez-vous que la tension spécifiée sur l'étiquette signalétique correspond à celle de votre logement.

UTILISATION SURE

- Veillez à ne pas stocker ni utiliser d'essence, de liquides ou de gaz inflammables à proximité de cet appareil ou de tout autre appareil électrique.

Les émanations peuvent provoquer un incendie ou des explosions.

- N'avez pas le contenu (non toxique) des poches de glace (dans certains modèles).
- Ne consommez pas de glaçons ni de sucettes glacées immédiatement après les avoir sortis du congélateur, car le froid risque de provoquer des brûlures.
- Pour les produits conçus pour utiliser un filtre à air à l'intérieur d'un couvercle de ventilateur accessible, le filtre doit toujours être en place lorsque le réfrigérateur est en marche.
- Avant d'effectuer les opérations d'entretien ou de nettoyage, débranchez la fiche d'alimentation électrique de la prise de courant ou coupez l'alimentation électrique.
- Utilisez le compartiment réfrigérateur uniquement pour stocker les aliments frais et le compartiment congélateur uniquement pour stocker les aliments surgelés, congeler les aliments frais et faire des glaçons.
- Ne stockez pas de récipients en verre avec des liquides dans le compartiment congélateur, car ils peuvent se briser.
- Evitez de stocker des aliments non emballés en contact direct avec les surfaces internes des compartiments réfrigérateur ou congélateur.
- « L'ampoule utilisée dans l'appareil est spécialement conçue pour des appareils ménagers et ne convient pas à l'éclairage général d'une pièce (réglementation CE 244/2009) ».

Le fabricant décline toute responsabilité en cas de blessure causée à des personnes ou des animaux et en cas de dommage matériel résultant du non-respect des consignes contenues dans ce chapitre.

SUGGESTIONS POUR LA REALISATION D'ECONOMIES D'ENERGIE

- Installez l'appareil dans une pièce non humide et bien aérée, à l'écart de toute source de chaleur (par ex. radiateur, cuiséur, etc.) et à l'abri des rayons directs du soleil. Si nécessaire, utilisez un panneau isolant.
 - Pour garantir une ventilation adéquate, suivez les instructions d'installation.
 - Une aération insuffisante à l'arrière du produit augmente la consommation d'énergie et réduit l'efficacité du refroidissement.
 - La température intérieure de l'appareil dépend de la température ambiante, de la fréquence d'ouverture des portes et de l'endroit où est installé l'appareil. Le réglage de température doit toujours prendre ces facteurs en compte.
 - Laissez refroidir les aliments et boissons chaudes avant de les placer dans l'appareil.
 - N'obstruez pas le ventilateur (si disponible) avec des aliments.
 - Après avoir placé les aliments, vérifiez si la porte des compartiments ferme correctement, en particulier la porte du congélateur.
 - Evitez le plus possible d'ouvrir les portes.
 - Lors de la décongélation des produits surgelés, placez-les dans le réfrigérateur. La basse température des produits surgelés refroidit les aliments dans le réfrigérateur.
 - Les appareils peuvent être équipés de compartiments spéciaux (compartiment fraîcheur, compartiment « Zéro degré »,...).
- Ces compartiments peuvent être retirés, si le contraire n'est pas spécifié dans la brochure du produit, tout en maintenant des performances équivalentes.
- Le positionnement des clayettes dans le réfrigérateur n'affecte pas l'utilisation efficace de l'énergie. Les aliments doivent être placés sur les clayettes de sorte à assurer une bonne circulation de l'air (les aliments ne doivent pas être en contact les uns avec les autres et une certaine distance entre les aliments et la paroi arrière doit être maintenue).
 - Vous pouvez augmenter la capacité de stockage des aliments surgelés en retirant les bacs et, si présente, la clayette Stop Frost, tout en maintenant une consommation d'énergie équivalente.
 - Les joints endommagés doivent être remplacés dès que possible.
 - Les produits de classe énergétique élevée sont montés avec des moteurs à efficacité élevée qui restent opérationnels plus longtemps, mais ont une consommation électrique faible. Ne vous inquiétez pas si le moteur continue de fonctionner pendant des périodes plus longues.

COMMENT FAIRE FONCTIONNER LE CONGÉLATEUR

Ce congélateur permet de conserver des aliments déjà congelés et de congeler des aliments frais.

Mise en marche du congélateur

- Il n'est pas nécessaire de programmer la température du congélateur à l'aide du thermostat, car elle a déjà été réglée en usine.
- Branchez l'appareil.
- Rangez les aliments uniquement 2 heures environ après la mise en service.

Réglage de la température

Positions de MIN à MAX : augmentation de la température de refroidissement.

- Programmation du thermostat :

MIN - conservation des produits pendant de brèves périodes

NORMAL - conservation des produits pendant de plus longues périodes

MAX - position pour la conservation pendant de longues périodes.

Remarque :

La température ambiante, la fréquence d'ouverture de la porte et la position de l'appareil peuvent influencer sur la température intérieure du congélateur.

Le thermostat doit être réglé en fonction de ces facteurs.

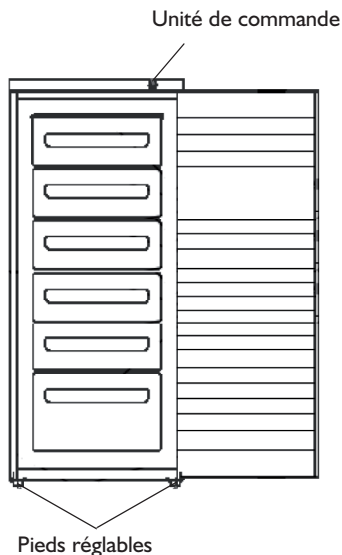
Congélation

Placez la quantité maximum indiquée sur la plaque signalétique dans le compartiment central en évitant de les mettre en contact avec des aliments déjà congelés.

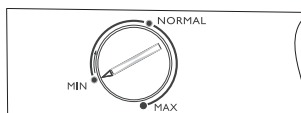
Maintenir la position du thermostat utilisée lors du fonctionnement normal.

Attention :

En cas de petites quantités d'aliments, ceux-ci peuvent être rangés dans n'importe quel compartiment de l'appareil à l'exclusion du tiroir inférieur.



Unité de commande



Conseils pour la congélation et la conservation des aliments frais.

- Enveloppez hermétiquement les aliments frais à congeler dans : des feuilles de papier aluminium, une pellicule transparente, des emballages plastiques imperméables, des récipients en polyéthylène avec des couvercles, des récipients adaptés à la congélation des aliments.
- Les aliments doivent être frais et de première qualité.
- Dans la mesure du possible, les légumes frais et les fruits doivent être congelés immédiatement après avoir été cueillis afin de conserver leurs substances nutritives, leur structure, leur consistance, leur couleur et leur goût.

Remarque :

- Laissez toujours refroidir les aliments chauds avant de les introduire dans le congélateur.
- Consommez immédiatement les aliments décongelés ou partiellement décongelés. Ne les recongelez pas sauf après les avoir utilisés pour préparer un plat cuisiné. Une fois cuit, l'aliment décongelé peut de nouveau être congelé.

Important :

Pendant les mois de conservation d'aliments frais congelés, respectez les indications du tableau ci-contre.

Classement des aliments congelés

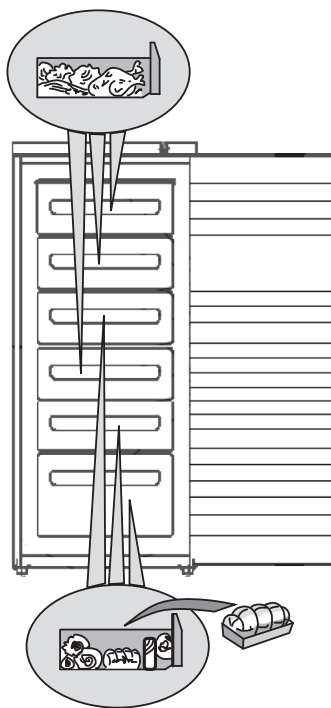
Rangez les aliments congelés dans les différents compartiments du congélateur.

Il est conseillé d'indiquer la date limite de conservation sur l'emballage afin d'assurer une consommation selon les dates de péremption des aliments.

Conseils pour la conservation des aliments surgelés

Au moment d'acheter des aliments surgelés, veillez à observer ce qui suit :

- L'emballage ou le paquet doit être intact, car, si tel n'est pas le cas, l'aliment pourrait se détériorer. Si un paquet est gonflé ou présente des taches d'humidité, cela signifie qu'il n'a pas été conservé dans des conditions optimales et qu'il peut avoir subi un début de décongélation.
- Achetez les produits surgelés en dernier et utilisez des sacs isothermes pour leur transport.
- Dès l'arrivée à la maison, mettez immédiatement les aliments congelés dans le compartiment congélateur.
- Ne recongelez pas les aliments partiellement décongelés, mais consommez-les dans un délai de 24 heures.
- Évitez ou réduisez au maximum les variations de température. Respectez la date de péremption indiquée sur l'emballage.
- Respectez toujours les instructions figurant sur l'emballage pour la conservation des aliments congelés.



MONTHS	FOOD		
1-3			
4-7			
8-12			

Pour extraire les bacs

- Tirez les bacs vers l'extérieur jusqu'à la butée, soulevez-les légèrement et dégagez-les.

Remarque :

Pour obtenir un volume de rangement plus important, les bacs peuvent être enlevés.

Contrôler que la charge ne dépasse pas les limites indiquées sur les parois latérales de l'appareil.

Production de glaçons

- Remplissez le bac à glaçons aux 2/3 et placez-le dans le compartiment congélateur.
- Si le bac adhère au fond du congélateur, n'utilisez pas d'objets pointus ou tranchants pour l'enlever.
- Pour sortir plus facilement les glaçons du bac, pliez-le légèrement.

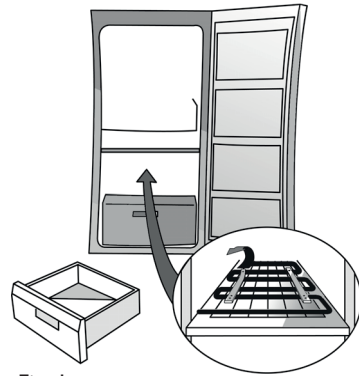


Fig. 1

Remarque :

Il sera plus difficile de rouvrir la porte du congélateur immédiatement après l'avoir fermée.

Il est recommandé d'attendre deux à trois minutes pour permettre la compensation de la dépression qui s'est formée.

COMMENT DÉGIVRER ET NETTOYER LE CONGÉLATEUR

Avant d'effectuer toute opération d'entretien ou de nettoyage, retirez la fiche de la prise de courant ou débranchez l'appareil.

Il est conseillé de dégivrer le congélateur 1 ou 2 fois par an ou lorsque la formation de givre sur les grilles est excessive.

La formation de givre sur les grilles de refroidissement est un phénomène normal. La quantité et la rapidité de formation du givre varient en fonction des conditions ambiantes et de la fréquence d'ouverture de la porte. Le givre tend à s'accumuler davantage sur les grilles situées dans la partie supérieure.

Il est conseillé de dégivrer quand les réserves sont peu abondantes.

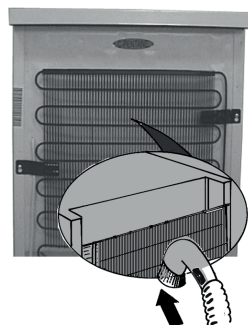
- Ouvrez la porte et retirez tous les aliments. Enveloppez-les dans du papier journal, bien serrés les uns contre les autres, et placez-les dans un endroit très frais ou dans un sac isotherme.
- Laissez la porte du congélateur ouverte pour faire fondre la glace.
- Nettoyez l'intérieur avec une éponge imbibée d'eau tiède et/ou de détergent neutre. N'utilisez pas de substances abrasives.
- Rincez et séchez soigneusement.
- Rangez les aliments.
- Fermez la porte du congélateur.
- Rebranchez l'appareil.
- Mettez le congélateur en marche.

NETTOYAGE ET ENTRETIEN

Nettoyez régulièrement le condenseur qui se trouve au dos de l'appareil avec un aspirateur ou une brosse.

En cas d'absence prolongée

- Videz le congélateur.
- Débranchez le congélateur.
- Dégivrez et nettoyez l'intérieur.
- Laissez la porte ouverte pour éviter la formation de mauvaises odeurs et éliminer l'humidité intérieure.



DIAGNOSTIC

1. L'appareil ne fonctionne pas.

- Y a-t-il une coupure de courant ?
- L'interrupteur général est-il enclenché ?
- Les dispositifs de sécurité du circuit électrique fonctionnent-ils correctement ?
- Le thermostat est-il réglé sur la bonne position ?
- La mise en service a-t-elle été effectuée correctement ?

2. Formation excessive de givre.

- La goulotte d'évacuation de l'eau a-t-elle été remise en place correctement ?

- La porte a-t-elle été fermée correctement ?

Remarques :

- **Si le bord avant du meuble est chaud, il ne s'agit pas d'un défaut mais d'un moyen de prévention contre la formation de condensation.**
- **Les gargouillements et les bruits de détente provenant du circuit réfrigérant doivent être considérés normaux.**

SERVICE APRÈS-VENTE

Avant d'appeler le Service Après-vente :

1. Vérifiez s'il n'est pas possible de remédier aux pannes sans aide (voir "Diagnostic").
2. Remettez l'appareil en marche pour vous assurer que l'inconvénient a été éliminé. Si le problème persiste, débranchez de nouveau l'appareil et répétez l'opération une heure plus tard.
3. Si le résultat est encore négatif, contactez le Service Après-vente.

Précisez :

- le type de panne,
- le modèle,
- le numéro de Service (numéro qui se trouve après le mot SERVICE, sur la plaque signalétique apposée à l'intérieur de l'appareil),

- votre adresse complète,
- votre numéro de téléphone avec l'indicatif.

SERVICE 0000 000 00000



Remarque :

L'inversion du sens d'ouverture de la porte de l'appareil n'est pas considérée comme une intervention sous garantie si elle est effectuée par le Service Après-vente.

L'inversion du sens d'ouverture de la porte n'est pas prévue sur les appareils dotés d'une poignée en façade.

INSTALLATION

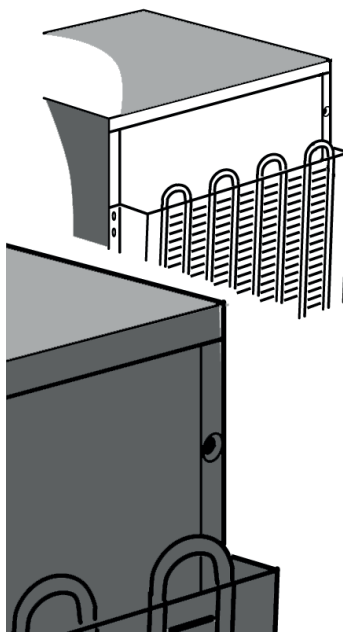
- N'installez pas l'appareil près d'une source de chaleur. Les appareils installés dans un endroit chaud, exposés aux rayons directs du soleil ou près d'une source de chaleur (radiateur, cuisinière) consomment plus d'énergie, ce qui doit être évité.
- Si ce n'est pas possible, il convient de respecter les distances minimales suivantes :
 - 30 cm des cuisinières à charbon ou à mazout ;
 - 3 cm des cuisinières électriques et/ou à gaz.
- Pour un fonctionnement optimal, laissez un espace d'au moins 5 cm au-dessus de l'appareil et positionnez les autres meubles à côté, à une distance suffisante pour permettre une circulation minimum d'air.
- Installez l'appareil dans un endroit sec et bien aéré, d'aplomb, en réglant les pieds avant si nécessaire.
- Nettoyez l'intérieur.
- Montez les accessoires fournis.

Branchement électrique

- **Les branchements électriques doivent être conformes aux normes locales en vigueur.**
- La tension et la puissance sont indiquées sur la plaque signalétique située à l'intérieur de l'appareil.
- **La mise à la terre de l'appareil est obligatoire. Le fabricant décline toute responsabilité en cas d'éventuels dommages résultant du non-respect des consignes ci-dessus et subis par des personnes, des animaux ou des objets.**
- Si la prise et la fiche ne sont pas du même type, faites-les remplacer par un technicien qualifié.
- N'utilisez pas d'adaptateurs, de prises multiples ni de rallonges.

Mise hors tension de l'appareil

Pour mettre l'appareil hors tension, débranchez son cordon d'alimentation ou appuyez sur l'interrupteur bipolaire installé en amont de la prise.



INVERSION DU SENS D'OUVERTURE DE LA PORTE

Le sens d'ouverture des portes de votre congélateur peut être inversé.

- Contrôlez que le congélateur ne soit pas branché à l'installation électrique et qu'il est vide.
- Cette opération nécessite la présence de deux personnes.

Outils nécessaires

- Tournevis cruciforme
- Tournevis plat
- Clé fixe ou à pipe de 8 mm et de 10 mm.

Appuyez le réfrigérateur/congélateur sur la partie arrière pour accéder à la base. Ne l'inclinez pas de plus de 45° et posez-le contre un matériau d'emballage spongieux ou tout autre matériau similaire, de façon à ne pas endommager les tubes de refroidissement situés au dos du réfrigérateur/congélateur.

Déposez les deux vis présentes à l'arrière du réfrigérateur/congélateur.

Soulevez le plan supérieur du réfrigérateur/congélateur.

Desserrez les 2 boulons de la charnière à l'aide de la clé fixe ou à pipe de 8 mm.

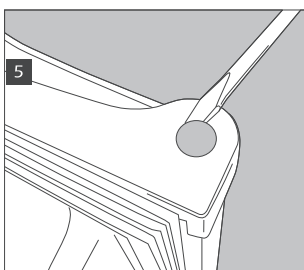
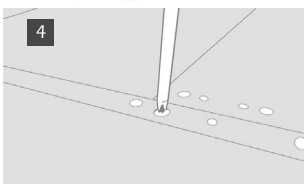
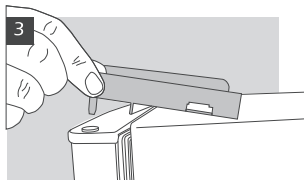
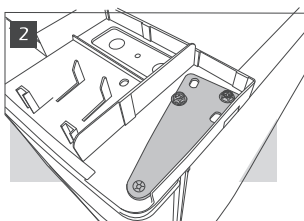
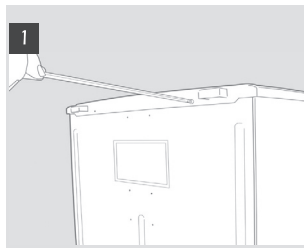
Déposez les deux boulons sur le côté opposé.

Retirez le support et le cache en plastique.

Retirez et remplacez le pivot dans le support.

Réinstallez-le sur le côté opposé de l'appareil.

Retirez le bouchon de la charnière du côté choisi et remontez-le sur le côté opposé.



Retirez les pieds de nivellement en les dévissant.

Dégagez le support inférieur à l'aide d'une clé fixe ou à pipe de 8 mm. Retirez et remplacez le pivot à l'aide d'une clé de 10mm pour dévisser l'écrou et un tournevis plat pour dégager le pivot.

Il peut s'avérer nécessaire de pousser le pivot par le bas pour pouvoir le dégager complètement.

Retirez la vis située sur la base et remontez-la sur le côté opposé.

Retirez les plaques de fermeture sur le côté inutilisé du réfrigérateur/congélateur et remontez-les sur les orifices laissés par les supports.

Remplacez la porte et les supports en procédant dans le sens inverse.

Au moment de remplacer les pieds, veillez à ce que le pied le plus grand soit installé sur le côté sans support.

Contrôlez que la porte soit alignée horizontalement et verticalement et que le joint reste bien en place sur tous les côtés avant de serrer définitivement la charnière inférieure.

Remarque :

L'inversion du sens d'ouverture de la porte de l'appareil n'est pas considérée comme une intervention sous garantie si elle est effectuée par le Service Après-vente.

