

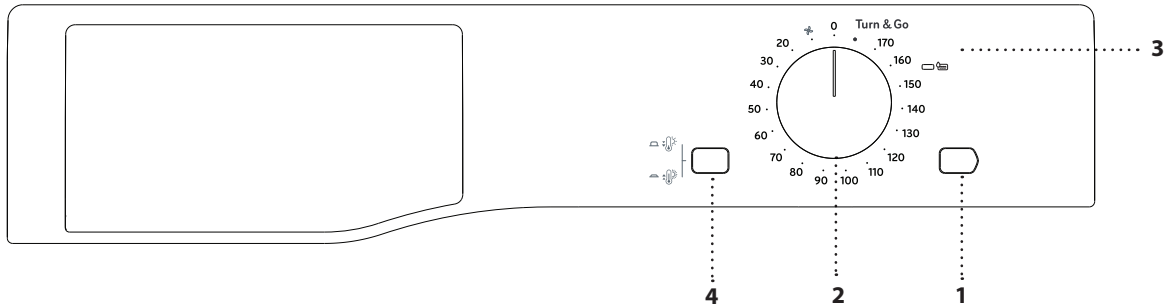


DANK U WEL VOOR UW AANKOOP VAN EEN INDESIT PRODUCT.
Voor verdere assistentie kunt u het apparaat registreren op
www.indesit.eu/register



Lees de instructies aandachtig voordat u het apparaat gebruikt.

BEDIENINGSPANEEL



EERSTE GEBRUIK

Verwijder alle banden die worden gebruikt om items op de machine vast te houden.

Maak de binnenkant van de trommel vóór gebruik schoon om stof te verwijderen dat zich tijdens het transport kan hebben opgehoopt. Een lichte geur of damp kan worden waargenomen als u de deur opent tijdens het eerste gebruik. Dit is normaal en duurt normaal gesproken slechts enkele minuten.

Zorg ervoor dat de waterkraan correct is aangesloten. Zorg ervoor dat de afvoerslang aan de achterkant van de droger goed is aangesloten op het waterreservoir van de droger of op uw afvoer.

De droger moet worden geïnstalleerd in een ruimte met een temperatuur tussen 5 °C en 35 °C om een goede werking te garanderen.

BESCHRIJVING VAN HET BEDIENINGSPANEEL

1. Toets "Start".

Druk op om het drogen te starten.

2. Keuzeknop "Droogtijd".

Om de droogtijd in te stellen: Draai de knop rechtsom totdat de indicator op de gewenste droogtijd staat. De 0-stand schakelt de droger uit.

3. Controlelampje "Waterreservoir legen".

Om aan te geven wanneer het waterreservoir geleegd moet worden.

Het lampje licht op wanneer het reservoir vol is, de deur gesloten is en de toets "Start" is ingedrukt.

Zet het reservoir na het legen terug op de juiste plaats. Het duurt ongeveer 30 seconden voordat het lampje uitgaat, nadat de droogcyclus opnieuw is gestart met de toets "Start".

BELANGRIJK: Als het reservoir tijdens de cyclus vol raakt, stopt de droger automatisch en wordt het wasgoed niet gedroogd. Leeg het reservoir vóór of na een cyclus om dit te voorkomen.

4. Toets "Hoge temperatuur".

Om de warmte tijdens droogcycli te verhogen.

DE DEUR TIJDENS DE CYCLUS OPENEN

Het wasgoed kan worden gecontroleerd en droog wasgoed kan worden verwijderd terwijl de droogcyclus loopt. Het overige wasgoed wordt vervolgens verder gedroogd. Sluit de deur en druk op de toets "Start" om de machine weer in werking te zetten.

DAGELIJKS GEBRUIK

Met deze tips zal uw machine altijd OPTIMAAL werken:

- leeg het waterreservoir na elke droogcyclus.
- reinig de condensor regelmatig (maandelijks).
- reinig het filter na elke droogcyclus.

Raadpleeg het hoofdstuk Verzorging en Onderhoud.

1. Steek de stekker van de droger in het stopcontact.
 2. Open de deur en doe het wasgoed in de droger; raadpleeg altijd de instructies op de etiketten van het wasgoed en de max. belading die in de droogtijdtabel staat aangegeven. Maak de zakken leeg. Zorg ervoor dat er geen wasgoed tussen de deur en/of het deurfilter blijven zitten.
 3. Sluit de deur.
 4. Draai aan de keuzeknop "Droogtijd" tot de indicator de meest geschikte droogtijd voor het type stof in de machine aanwijst.
- Opmerking:** probeer de knop niet linksom te draaien.
5. Stel indien nodig de temperatuur in met de toets "Hoge Temperatuur".
 6. Druk op de toets "Start" om het drogen te starten.
 7. Tijdens de laatste paar minuten van de droogcyclus wordt het wasgoed afgekoeld in de KOELFASE; laat deze fase altijd tot het einde doorlopen.
 8. De cyclus eindigt wanneer de keuzeknop de nulstand "0" bereikt en de trommel stopt.
 9. Open de deur en haal het wasgoed eruit.
 10. Koppel de droger los van de netvoeding.
 11. Maak het filter schoon en plaats het terug.
 12. Leeg het waterreservoir en plaats het terug.

WASETIKETTEN

Controleer de wasetiketten, vooral als de kledingstukken voor het eerst in de wasdroger worden gedaan. Hieronder worden de meest voorkomende symbolen gegeven:



Mag in de wasdroger.



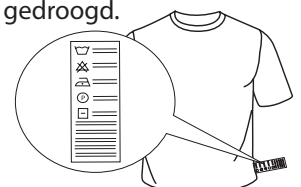
Kan niet in de wasdroger worden gedroogd.



Drogen bij hoge temperatuur.



Drogen bij lage temperatuur.



DROOGTIJDEN EN OPTIES

Opfrissen

Een kort cyclus om wasgoed op te frissen. De droogcyclus duurt ongeveer 10 minuten.

Het is geen droogcyclus en moet dus niet worden gebruikt voor nat wasgoed.

De droogcyclus is geschikt voor elke lading, maar is doeltreffender bij kleinere ladingen.

Hoge temperatuur

Met deze toets selecteert u de droogtemperatuur. Als de toets is ingedrukt, droogt de machine op een hoge temperatuur, anders op een lage temperatuur.

Droogtijden

De droogtijd is afhankelijk van de grootte van de lading en van het soort stof dat in de machine zit (zie onderstaande tabel).

Een koele droogcyclus loopt tijdens de laatste 10 minuten van de cyclus.

Katoen hoge temperatuur is de instelling met het laagste energieverbruik (EU 392/2012). Selecteer de hoogste temperatuuroptie voor maximale efficiëntie.

"Turn and Go" katoen volle lading 180 min.

Een cyclus voor een volle lading katoen. Deze optie stelt de juiste timing in met slechts één draai aan de knop.

De droogtijden zijn bij benadering en kunnen variëren afhankelijk van:

- *De hoeveelheid water die na het centrifugeren achterblijft:* handdoeken en fijne was kunnen veel water vasthouden (als de was veel water vasthoudt, gebruik dan een langere dan de aanbevolen cyclus).
- *Stoffen:* stukken wasgoed van dezelfde stof maar met verschillende textuur en dikte kunnen verschillende droogtijden hebben.
- *Hoeveelheid wasgoed:* afzonderlijke stukken wasgoed en kleine ladingen hebben minder tijd nodig om te drogen.
- *Strijken:* Als u het wasgoed gaat strijken, verwijder het dan terwijl het nog licht vochtig is voor een beter resultaat. Stukken die niet gestreken worden, kunnen langer in de machine blijven.
- *Temperatuur van de ruimte:* hoe lager de temperatuur van de ruimte, hoe langer het duurt voordat de droger de kleding droogt.
- *Grote stukken wasgoed:* Grote stukken wasgoed hebben speciale zorg nodig. We raden aan de artikelen tijdens de droogcyclus meerdere malen te verwijderen om ze uit te schudden.

Waarschuwing: laat de stukken wasgoed niet te lang drogen.

Alle stoffen bevatten een natuurlijke vochtigheid, waardoor ze zacht en donzig blijven.

Tabel met droogtijden

Stof	Belading							
	1 kg	2 kg	3 kg	4 kg	5 kg	6 kg	7 kg	8 kg
Katoen – hoge temperatuur	30 of 40 minuten	40 of 55 minuten	55 of 70 minuten	70 of 80 minuten	80 of 90 minuten	95 of 120 minuten	120 of 140 minuten	140 of 150 minuten
Synthetisch – lage temperatuur	40 of 50 minuten	50 of 70 minuten	70 of 90 minuten	-	-	-	-	-
Fijne was – lage temperatuur	40 of 60 minuten	55 of 75 minuten	-	-	-	-	-	-

Raadpleeg het typeplaatje op de achterkant van de droger voor het maximale laadvermogen.

Max. belading 7 kg (Droge inhoud)

Stroomverbruik			
Off modus (Po) - Watts	0.06		
Modus on (PI)- Watts	0.06		
Droogcyclus	Kg	kWh	Minuten
Katoen - Hoge Temperatuur* <input type="checkbox"/>	7	4.25	129
Katoen - Hoge Temperatuur <input type="checkbox"/>	3.5	2.31	72
Synthetisch - Lage Temperatuur	3	1.32	75

*Deze instelling is gebruikt voor het energielabel en is geschikt voor het drogen van normaal nat katoenen wasgoed.

Max. belading: 8 kg (Droge inhoud)

Stroomverbruik			
Off modus (Po) - Watts	0.06		
Modus on (PI)- Watts	0.06		
Droogcyclus	Kg	kWh	Minuten
Katoen - Hoge Temperatuur* <input type="checkbox"/>	8	4.75	143
Katoen - Hoge Temperatuur <input type="checkbox"/>	4	2.57	81
Synthetisch - Lage Temperatuur	3	1.32	75

*Deze instelling is gebruikt voor het energielabel en is geschikt voor het drogen van normaal nat katoenen wasgoed.

VERZORGING EN ONDERHOUD

WAARSCHUWING: haal de stekker van de droger uit het stopcontact tijdens reiniging en onderhoud.

Het waterreservoir legen na elke cyclus (zie Fig. A).

Trek het reservoir uit de droger en leeg het in een gootsteen of een andere geschikte afvoer. Plaats het reservoir vervolgens terug. Gebruik de droger niet zonder het reservoir terug te hebben geplaatst.

Het deurfilter reinigen na elke cyclus (zie Fig. B).

Trek het filter naar buiten en reinig het door het pluiz van het filteroppervlak te verwijderen onder stromend water of met een stofzuiger. Droog het filter voordat u het weer terugplaatst voor optimale prestaties. Gebruik de droger niet zonder het filter teruggeplaatst te hebben.

Verwijder het deurfilter zoals hieronder beschreven:

1. Open de deur en trek het filter naar boven.
2. Open het filter en verwijder de pluizen uit alle onderdelen. Plaats het filter op de juiste wijze terug, zorg ervoor dat het goed op zijn plaats zit.

Het filter is een essentieel onderdeel voor het drogen. Het is bedoeld om de pluizjes op te vangen die tijdens het drogen worden gevormd. Als het filter verstopt is, kan de luchtstroom in de droger ernstig worden belemmerd: dit verlengt de droogtijd en het energieverbruik en kan de droger beschadigen.

Reinigen van de condensor (zie Fig. C).

Verwijder de condensor regelmatig (maandelijks) en verwijder eventuele pluizen van de platen door koud water langs de achterkant te laten stromen.

De condensor verwijderen:

1. Open het deksel van de condensor, maak de drie grendels los door ze 90° linksom te draaien.
2. Trek aan de handgreep om de condensor te verwijderen.
3. Maak het oppervlak van de afdichtingen schoon.
4. Plaats de unit terug met de pijlen naar boven. Maak de grendels goed vast.

De wasdroger reinigen

- Metalen, plastic en rubberen onderdelen aan de buitenkant kunnen met een vochtige doek worden gereinigd.
- Reinig het voorste luchtinlaatrooster regelmatig (om de 6 maanden) met een stofzuiger om pluizen of stofafzettingen te verwijderen. Verwijder bovendien af en toe met een stofzuiger pluizen van het voorste gedeelte van de condensor en van het filtergedeelte.
- Gebruik geen oplosmiddelen of schuurmiddelen.

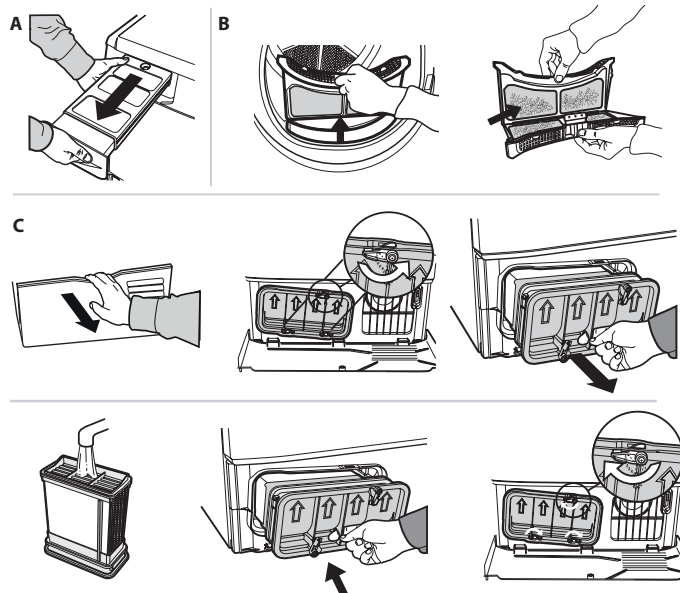
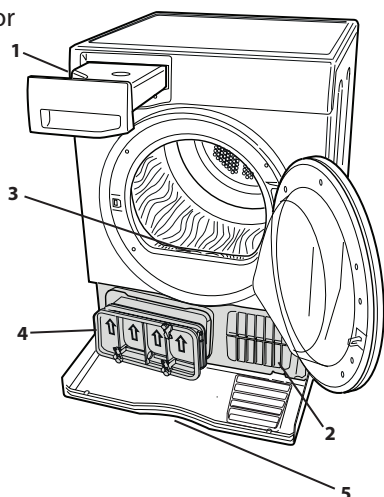
TRANSPORT EN BEHANDELING

Til de droger nooit op aan de bovenkant.

1. Haal de stekker van de droger uit het stopcontact.
2. Maak het waterreservoir helemaal leeg.
3. Controleer of de deur en het waterreservoir goed dicht zitten.
4. Als de afvoerslang op het afvoersysteem is aangesloten, sluit deze dan aan op de achterkant van de droger (zie het hoofdstuk "Installatie" in de Veiligheidsvoorschriften).

PRODUCTBESCHRIJVING

1. Waterreservoir
2. Luchtinlaat
3. Deurfilter
4. Condensor
5. Deksel van de condensor



PROBLEEMOPLOSSING

Zie de onderstaande tabel voordat u contact opneemt met het After-sales Service. Storingen zijn vaak gemakkelijk in enkele minuten te verhelpen.

Funciestoring	Mogelijke oorzaken	Oplossing
De wasdroger start niet.	De stekker is niet in het stopcontact gestoken.	Steek de stekker in het stopcontact.
	De stekker is defect..	Probeer een ander apparaat in hetzelfde stopcontact te steken. Gebruik geen tussenstukken zoals adapters of verlengsnoeren om de droger aan te sluiten.
	Er is een stroomstoring.	Wacht tot de stroomvoorziening is hersteld en schakel zo nodig de zekering weer in.
	De deur is niet goed gesloten.	Sluit de deur.
	De droogtijd is niet juist ingesteld.	Zie het hoofdstuk "Droogtijden en opties" voor de meest geschikte droogtijden en opties voor het type lading.
	De toets "Start" is niet ingedrukt om het drogen te starten.	Druk op de toets "Start".
De droogtijden zijn erg lang.	Er is geen goed onderhoud uitgevoerd.	Zie het hoofdstuk "Verzorging en Onderhoud" en voer de beschreven handelingen uit.
	Er is een verkeerde droogtijd of optie geselecteerd voor het type lading.	Zie het hoofdstuk "Droogtijden en opties" voor de meest geschikte droogtijden en opties voor het type lading.
	Het wasgoed is te nat.	Laat uw wasmachine op een hoger toerental centrifugeren om zoveel mogelijk water te verwijderen.
	De droger zit mogelijk te vol.	Zie de tabel "Droogtijden" voor de max. belading voor elke droogcyclus.
	Het luchtinlaatrooster is verstopt.	Maak het luchtinlaatrooster schoon en zorg ervoor dat het niet verstopt raakt, zie het hoofdstuk "Verzorging en Onderhoud".
Het controlelampje "Waterreservoir legen" brandt.	Het waterreservoir is vol.	Het waterreservoir is niet geleegd alvorens de droogcyclus te starten. Leeg het waterreservoir altijd voordat u een nieuwe droogcyclus start. Wacht niet tot het controlelampje voor een vol reservoir brandt alvorens het waterreservoir te legen.
De droger maakt lawaai tijdens de eerste minuten.	Dit is normaal, vooral als de droger lange tijd niet is gebruikt.	Als het geluid aanhoudt tijdens de hele droogcyclus, neem dan contact op met de After-sales Service.
De timer wordt op nul gezet zonder dat de droger draait.	Dit is normaal, tijdens deze periode kan de timer een tikkend geluid maken.	Op die manier kiest u de juiste droogtijd wanneer u de droger de volgende keer gebruikt.
Trommel - lichte geur of damp.	Een lichte geur of damp kan worden waargenomen als u de deur opent tijdens het eerste gebruik.	Dit is normaal en duurt normaal gesproken slechts enkele minuten.



Bedrijfsregels, standaarddocumentatie, het bestellen van reserveonderdelen en aanvullende productinformatie vindt u op:

- Bezoek onze website docs.indesit.eu en parts-selfservice.whirlpool.com
- Gebruik makend van de QR-code
- Anders, **contacteer onze Klantenservice** (Het telefoonnummer staat in het garantieboekje). Wanneer u contact neemt met de Klantenservice, gelieve de codes te vermelden die op het identificatieplaatje van het apparaat staan.

