

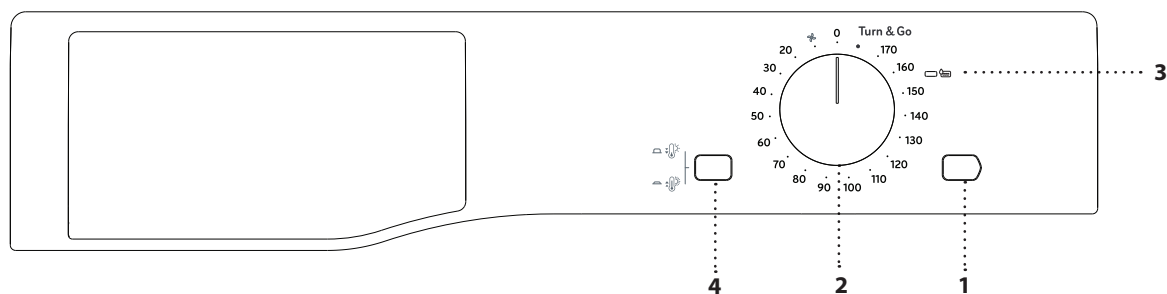


MERCI D'AVOIR CHOISI UN PRODUIT INDESIT.
Afin de profiter d'une assistance complète, veuillez enregistrer votre appareil sur www.indesit.eu/register



Lire attentivement les instructions de sécurité avant d'utiliser l'appareil.

BANDEAU DE COMMANDE



PREMIÈRE UTILISATION

Retirez toutes les bandes utilisées pour contenir les articles sur la machine.

Avant de l'utiliser, nettoyez l'intérieur du tambour pour éliminer toute poussière qui aurait pu s'accumuler pendant le transport. Une légère odeur ou vapeur peut se dégager si vous ouvrez la porte lors de sa première utilisation, ceci est normal et ne devrait durer que quelques minutes.

Assurez-vous que le réservoir d'eau est correctement inséré. Assurez-vous que le tuyau de vidange à l'arrière du sèche-linge est correctement raccordé, soit au réservoir d'eau du sèche-linge ou à votre système de vidange domestique.

Le sèche-linge doit être installé dans une pièce dont la température est comprise entre 5°C et 35°C pour garantir un bon fonctionnement.

DESCRIPTION DU BANDEAU DE COMMANDES

1. Bouton "Départ".

Appuyer sur ce bouton pour lancer le séchage.

2. Bouton de sélection "Temps de séchage".

Il est utilisé pour régler le temps de séchage : tourner le bouton dans le sens des aiguilles d'une montre jusqu'à ce que l'indicateur soit réglé sur le temps de séchage souhaité. La position 0 coupe le sèche-linge.

3. Témoin "Vidage du réservoir d'eau".

Il indique quand le réservoir d'eau doit être vidé.

Il s'allume quand le bac est plein, la porte est fermée et le bouton "Départ" a été enfoncé.

Après le vidage, repositionnez-le correctement et le témoin s'éteindra au bout d'environ 30 secondes après le redémarrage du cycle de séchage avec le bouton "Départ".

IMPORTANT : Si le bac devient plein pendant le cycle, le sèche-linge s'arrêtera automatiquement et les vêtements ne seront pas séchés. Pour éviter cela, videz le réservoir après ou avant le démarrage d'un cycle.

4. Bouton "Chaleur élevée".

À utiliser pour augmenter la chaleur lors des cycles de séchage.

OUVERTURE DE LA PORTE PENDANT LE CYCLE

Les vêtements peuvent être vérifiés pendant le cycle de séchage et les éventuels vêtements déjà secs peuvent être enlevés, pendant que le séchage se poursuit pour les articles restants. Après la fermeture de la porte, appuyez sur le bouton "Départ" pour reprendre le fonctionnement de la machine.

UTILISATION QUOTIDIENNE

Le respect de cette notice permettra à votre machine de fonctionner de façon performante :

- rappelez-vous de vider le réservoir d'eau après chaque cycle de séchage.

- rappelez-vous de nettoyer votre unité de condenseur régulièrement (tous les mois).

- rappelez-vous de nettoyer votre filtre après chaque cycle de séchage.

Consultez la section "Nettoyage et Entretien".

1. Branchez le sèche-linge à la prise d'alimentation électrique.
2. Ouvrez la porte et chargez les vêtements ; consultez toujours les instructions sur les étiquettes des vêtements et les charges maximales indiquées dans le tableau du temps de séchage. Videz les poches. Assurez-vous que les vêtements ne sont pas coincés entre la porte et/ou le filtre de porte.
3. Fermez la porte.
4. Tournez le bouton de sélection "Temps de séchage" jusqu'à ce que l'indicateur soit pointé vers le temps de séchage le plus adapté pour le type de tissu que vous avez chargé.

Note: ne tentez pas de tourner le bouton dans le sens contraire aux aiguilles d'une montre.

5. Si nécessaire, réglez la température en utilisant le bouton "Chaleur élevée".
6. Appuyez sur le bouton "Départ" pour lancer le séchage.
7. Une phase finale de SÉCHAGE À FROID (les tissus sont refroidis) s'active pendant les dernières minutes du cycle de séchage ; laissez toujours cette phase se terminer.
8. Le cycle se termine quand le bouton de sélection atteint la position zéro "0" et que le tambour s'arrête.
9. Ouvrez la porte, enlevez le linge.
10. Débranchez le sèche-linge de l'alimentation électrique.
11. Nettoyez le filtre et remplacez-le.
12. Videz le réservoir d'eau et remettez-le dans sa fente.

ÉTIQUETTES D'ENTRETIEN

Regardez les étiquettes sur vos vêtements, en particulier lorsque vous les séchez pour la première fois au sèche-linge. Les symboles suivants sont les plus courants :



Séchage en machine.



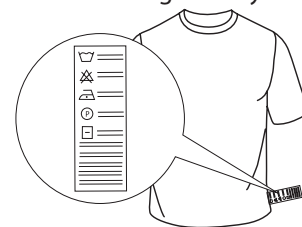
Pas de séchage en machine.



Séchage à haute température.



Séchage à basse température.



TEMPS DE SÉCHAGE ET OPTIONS

Rafraîchissement

Un cycle court adapté pour rafraîchir les fibres et les vêtements. Il dure environ 10 minutes.

Ceci n'est pas un cycle de séchage, il ne doit pas être utilisé pour des vêtements encore mouillés.

Il peut être utilisé sur n'importe quelle taille de charge mais il est plus efficace sur des charges plus petites.

Chaleur élevée

Ce bouton sélectionne la température de séchage. Lorsque le bouton n'est pas enfoncé, une chaleur faible est sélectionnée et lorsqu'il est enfoncé, une chaleur élevée est sélectionnée.

Temps de séchages

Le temps de séchage dépend de la taille de la charge et du type de tissu qu'elle contient (voir le tableau ci-dessous).

Un cycle de séchage à froid est réalisé pendant les 10 dernières minutes du cycle.

Coton Chaleur élevée est le réglage le plus efficace en termes de consommation d'énergie (EU 392/2012). Pour atteindre une efficacité maximale, sélectionnez l'option de température la plus élevée.

"Turn and Go" coton pleine charge 180 min.

Un cycle adapté pour une charge complète de coton. Il règle le temps correct en un seul tour de cadran.

Les temps de séchage sont approximatifs et peuvent varier en fonction des éléments suivants :

- *Quantité d'eau conservée après le cycle d'essorage*: les serviettes et les articles délicats peuvent retenir beaucoup d'eau (si le linge conserve beaucoup d'eau, nous vous recommandons d'utiliser un cycle plus long que celui recommandé).
- *Tissus*: des articles du même tissu, mais avec une texture et une épaisseur différentes peuvent avoir des temps de séchage différents.
- *Quantité de linge*: les petits articles et les petites charges peuvent nécessiter moins de temps à sécher.
- *Repassage*: Si vous repassez le linge, enlevez-le alors qu'il est encore légèrement humide pour obtenir de meilleurs résultats. Les articles non repassés peuvent rester plus longtemps.
- *Température de la pièce*: plus la température de la pièce est basse, plus cela prendra de temps pour que le sèche-linge sèche les vêtements.
- *Articles volumineux*: Les articles volumineux nécessitent un soin particulier. Nous recommandons d'enlever à plusieurs reprises les articles pendant le cycle de séchage pour les secouer.

Avvertissement: ne séchez pas excessivement les articles.

Tous les tissus contiennent une humidité naturelle qui aide à les maintenir doux et moelleux.

Tableau des temps de séchage

Tissu	Charge							
	1 kg	2 kg	3 kg	4 kg	5 kg	6 kg	7 kg	8 kg
Coton – chaleur élevée	30 ou 40 minutes	40 ou 55 minutes	55 ou 70 minutes	70 ou 80 minutes	80 ou 90 minutes	95 ou 120 minutes	120 ou 140 minutes	140 ou 150 minutes
Synthétiques – chaleur faible	40 ou 50 minutes	50 ou 70 minutes	70 ou 90 minutes	-	-	-	-	-
Délicats – chaleur faible	40 ou 60 minutes	55 ou 75 minutes	-	-	-	-	-	-

Consultez l'étiquette nominative située à l'arrière du sèche-linge pour connaître la capacité de charge maximale.

Charge Max. : 7 kg (Chargement essoré)

Consommation d'électricité			
Mode Exclu (Po) - Watts		0.06	
Mode laissé Allumé (PI) - Watts		0.06	
Cycles de séchage	kg	kWh	Minutes
Coton - Chaleur Élevée* <input type="checkbox"/>	7	4.25	129
Coton - Chaleur Élevée <input type="checkbox"/>	3.5	2.31	72
Synthétiques - Chaleur Faible	3	1.32	75
*Ceci est le réglage de référence pour l'étiquette énergétique et il est adapté à un séchage de linge en coton normalement humide.			

Charge Max. : 8 kg (Chargement essoré)

Consommation d'électricité			
Mode Exclu (Po) - Watts		0.06	
Mode laissé Allumé (PI) - Watts		0.06	
Cycles de séchage	kg	kWh	Minutes
Coton - Chaleur Élevée* <input type="checkbox"/>	8	4.75	143
Coton - Chaleur Élevée <input type="checkbox"/>	4	2.57	81
Synthétiques - Chaleur Faible	3	1.32	75
*Ceci est le réglage de référence pour l'étiquette énergétique et il est adapté à un séchage de linge en coton normalement humide.			

NETTOYAGE ET ENTRETIEN

AVERTISSEMENT: débranchez le sèche-linge pendant les procédures de nettoyage et d'entretien.

Videz le réservoir d'eau après chaque cycle (voir Fig. A).

Tirez le récipient hors du sèche-linge et videz-le dans un lavabo ou un autre système adapté, puis remettez-le en place correctement. N'utilisez pas le sèche-linge sans avoir remis le bac en place.

Nettoyez le filtre de porte après chaque cycle (voir Fig. B).

Sortez le filtre et nettoyez-le en enlevant les peluches de la surface du filtre sous l'eau courante ou en utilisant un aspirateur. Pour des performances optimales, séchez le filtre avant de le remettre en place. N'utilisez pas le sèche-linge sans avoir remis le filtre en place. Enlevez le filtre de porte comme décrit ci-dessous:

1. Ouvrez la porte et tirez vers le haut.
2. Ouvrez le filtre et enlevez toutes les peluches. Remettez le filtre en place correctement en vous assurant qu'il est bien placé.

Le filtre est un élément essentiel du séchage. Il est destiné à collecter les peluches formées pendant le processus de séchage. Si le filtre est obstrué, le flux d'air à l'intérieur du sèche-linge peut en être sérieusement affecté: cela augmentera le temps de séchage et la consommation d'énergie et cela pourrait endommager le sèche-linge.

Nettoyage de l'unité de condenseur (voir Fig. C).

Enlevez l'unité de condenseur régulièrement (tous les mois) et nettoyez les éventuels dépôts de peluches des plaques en faisant couler de l'eau froide sur son extrémité arrière.

Enlèvement du condenseur:

1. Ouvrez le capot du condenseur, déverrouillez les trois loquets en les tournant de 90° dans le sens contraire aux aiguilles d'une montre.
2. Tirez sur la poignée pour enlever le condenseur.
3. Nettoyez la surface des joints.
4. Remettez l'unité en place avec les flèches pointant vers le haut, tout en vous assurant que les loquets sont fixés en sécurité.

Nettoyage du sèche-linge

- Les pièces extérieures en métal, en plastique et en caoutchouc peuvent être nettoyées avec un chiffon humide.
- Nettoyez la grille d'admission d'air régulièrement (tous les 6 mois) avec un aspirateur pour éliminer les dépôts de peluches, de duvet ou de poussière. En outre, enlevez les éventuels dépôts de peluches de la partie avant du condenseur et de la zone de filtre, en utilisant un aspirateur aussi souvent que possible.
- N'utilisez pas de solvants ou d'abrasifs.

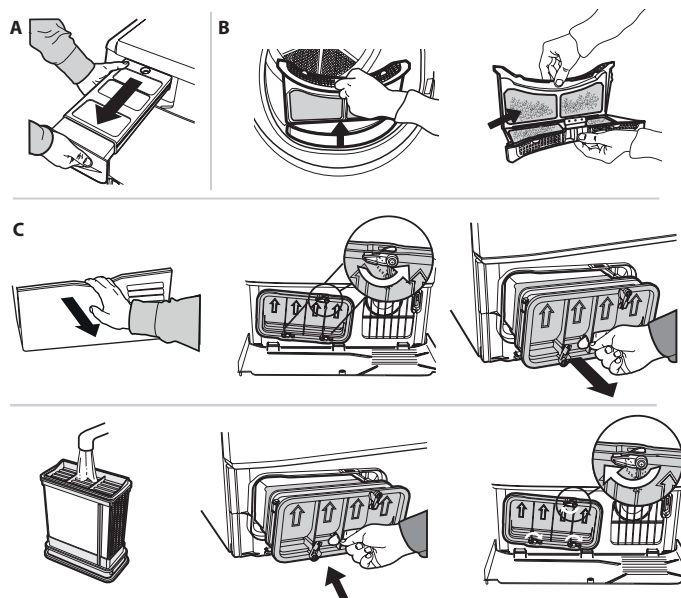
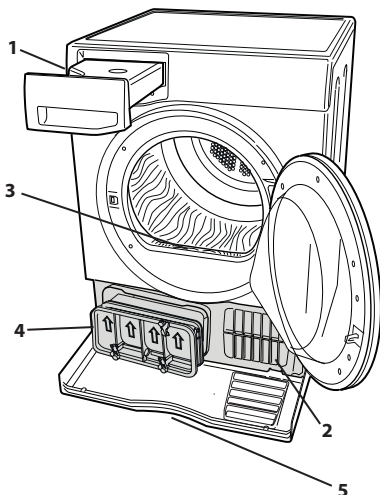
TRANSPORT ET MANUTENTION

Ne levez jamais le sèche-linge en le tentant par sa partie supérieure.

1. Débranchez le sèche-linge.
2. Enlevez toute l'eau du réservoir d'eau.
3. Assurez-vous que la porte et le réservoir d'eau sont correctement fermés.
4. Si le tuyau de vidange est raccordé à votre système de vidange, rebranchez-le à l'arrière du sèche-linge (voir la section "Installation" dans les Mesures de sécurité).

DESCRIPTION DU PRODUIT

1. Réservoir d'eau
2. Admission d'air
3. Filtre de porte
4. Unité de condenseur
5. Capot de condenseur



GUIDE DE DÉPANNAGE

Avant de contacter le Service après-vente, consultez le tableau ci-dessous. Souvent les dysfonctionnements sont mineurs et peuvent être résolus en quelques minutes.

Dysfonctionnement	Cause probable	Solution
Le sèche-linge ne démarre pas.	La fiche n'est pas bien insérée dans la prise.	Branchez l'appareil sur l'alimentation électrique.
	La fiche est défectueuse.	Essayez de brancher un autre appareil dans la même prise. N'utilisez pas des dispositifs électriques de branchement à la prise, comme des adaptateurs ou des rallonges.
	Une panne de courant s'est produite.	Attendez que l'alimentation électrique soit rétablie et relancez le fusible si nécessaire.
	La porte n'a pas été fermée correctement.	Fermez la porte.
	Le temps de séchage n'a pas été réglé correctement.	Consultez la section "Temps de séchage et options" pour trouver le temps de séchage et les options les plus adaptés pour le type de charge.
	Le bouton "Départ" n'a pas été enfoncé pour lancer le séchage.	Appuyez sur la touche "Départ".
Les temps de séchage sont très longs.	Un entretien approprié n'a pas été effectué.	Consultez la section "Nettoyage et Entretien" et effectuez les opérations décrites.
	Un temps de séchage incorrect ou une option incorrecte a été sélectionné.e pour le type de charge.	Consultez la section "Temps de séchage et Options" pour trouver le cycle de temps de séchage et les options les plus adaptés pour le type de charge.
	Les vêtements sont trop humides.	Effectuez un cycle de lavage avec une vitesse d'essorage supérieure pour éliminer le plus d'eau possible.
	Le sèche-linge peut être surchargé.	Consultez le "tableau des temps de séchage" pour vérifier la charge maximale pour chaque cycle de temps de séchage.
	La grille d'admission d'air est obstruée.	Nettoyez et n'obstruez pas la grille d'admission d'air, consultez la section "Nettoyage et Entretien".
Le témoin "Vider le réservoir d'eau" est allumé.	Le réservoir d'eau n'a pas été vidé avant de démarrer le cycle de séchage. Videz-le toujours avant de démarrer un nouveau cycle de séchage - n'attendez pas que le témoin de réservoir plein s'allume avant de vider le réservoir d'eau.	
Le sèche-linge est bruyant pendant les premières minutes de fonctionnement.	C'est normal, en particulier si le sèche-linge n'a pas été utilisé pendant un long moment.	Si le bruit persiste pendant tout le cycle de séchage, contactez le Service après-vente.
Le temporisateur repart à zéro alors que le sèche-linge ne fonctionne pas.	C'est normal. Pendant cette période, vous pouvez entendre un tic-tac de la minuterie.	Cela vous assure de choisir le temps de séchage correct lorsque vous utiliserez le sèche-linge par la suite.
Tambour- légère odeur ou vapeur.	Une légère odeur ou vapeur peut se dégager si vous ouvrez la porte lors de sa première utilisation.	Ceci est normal et ne devrait durer que quelques minutes.



Vous trouverez les documents normatifs, la documentation standard, la commande de pièces de rechange et les informations supplémentaires sur le produit:

- En visitant nos sites web docs.indesit.eu et parts-selfservice.whirlpool.com
- En utilisant le code QR.
- Vous pouvez également **contacter notre Service après-vente** (voir numéro de téléphone dans le livret de garantie). Lorsque vous contactez notre Service après-vente, veuillez indiquer les codes figurant sur la plaque signalétique de l'appareil.

