

MÁQUINA DE SECAR ROUPA

PT

Português

Índice

Instalação, 32

Advertências, 34

Cuidados e manutenção, 36


Descrição da máquina de
secar roupa, 37

Configuração da secagem, 38

Problemas e soluções, 39

Assistência, 40

www.indesit.com

 Este símbolo serve para lembrar-te de ler este manual de instruções.

! Mantenha o presente manual num local acessível para poder consultá-lo facilmente sempre que necessário. Mantenha sempre o manual junto da máquina de secar roupa. Se a máquina for vendida ou cedida a outras pessoas, faça-a acompanhar deste manual, para que os novos proprietários possam conhecer as advertências e sugestões relacionadas com a utilização da mesma.

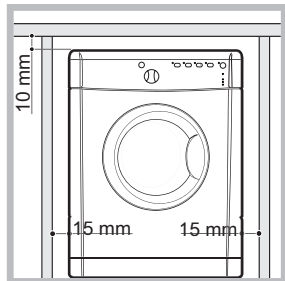
! Leia com atenção estas instruções: as páginas seguintes contém informações importantes sobre a instalação e sugestões úteis sobre o funcionamento do electrodoméstico.

Instalação

PT

Onde instalar a máquina de secar roupa?

Se o electrodoméstico for instalado sob uma banca, é necessário deixar um espaço de 10 mm entre o painel superior do electrodoméstico e outros objectos colocados sobre o mesmo, e um espaço de 15 mm entre os lados do electrodoméstico e as paredes ou os móveis vizinhos. Deste modo, fica garantida uma circulação do ar adequada. Controle que as tomadas de ar do painel posterior não estejam obstruídas.



Ventilação

Este electrodoméstico seca a roupa introduzindo ar frio, limpo e relativamente seco, aquecendo-o e fazendo-o passar entre os tecidos, que assim são secados delicadamente. Para facilitar a secagem, o ar húmido é eliminado pela parte posterior através de um tubo de ventilação. É importante que o ambiente no qual é utilizada a máquina de secar roupa seja suficientemente ventilado, de forma a evitar a reciclagem dos gases de combustão de outros aparelhos.

Sistema de ventilação móvel

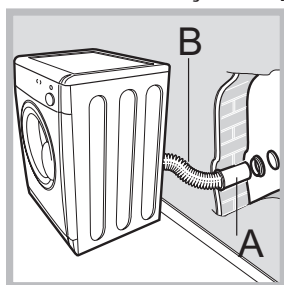
Quando utilizar a máquina de secar roupa com o sistema de ventilação móvel, será necessário ligar um tubo de ventilação. O tubo deve ser fixado firmemente ao furo de ventilação posterior da máquina de secar roupa (veja a secção Descrição do produto). Se possível, aconselha-se fixar o tubo a uma descarga próxima da máquina de secar roupa. Quando não puder ser instalada de forma fixa, a máquina de secar roupa garantirá de qualquer forma um óptimo desempenho se fizer passar o tubo de ventilação através de uma janela parcialmente aberta. Preste atenção para não direccionar o tubo de ventilação para a tomada de ar, que está no lado posterior da máquina de secar roupa.

O tubo de ventilação não deve superar o comprimento máximo de 2,4 metros; deve também ser agitado com frequência para remover eventuais resíduos de resíduos de lã, pó ou água. Preste atenção para não pisar no tubo. A mangueira fornecida tem uma secção oval para facilitar a instalação.

Kit de ventilação fixa

Recomendamos que a mangueira de ventilação seja ligada a um kit de ventilação para janelas e portas, disponível junto do revendedor ao qual adquiriu o aparelho ou na sua loja de peças de reposição local.

Furo de ventilação na parede

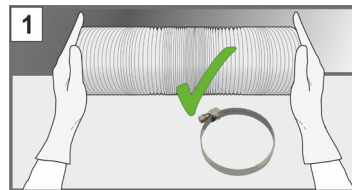


1. Deixe uma abertura na parede.
2. Deixe o tubo o mais curto e recto possível, de modo a evitar que a humidade, condensando-se, possa refluir na máquina de secar roupa.
3. Da mesma forma, também o furo na parede deve ser recto e

em descida, de modo que não dificulte o defluxo do ar para o lado externo.

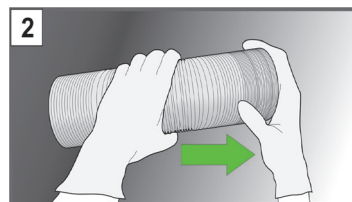
As áreas **A** e **B** devem ser controladas frequentemente, para prevenir a formação de resíduos de lã ou detritos, especialmente no caso de um uso frequente do aparelho. O adaptador para o tubo de ventilação deve ser montado correctamente, de modo a evitar que o ar húmido possa voltar para dentro do aposento.

GUIA PARA INSTALAR O TUBO DE VENTILAÇÃO NA SUA MÁQUINA DE SECAR

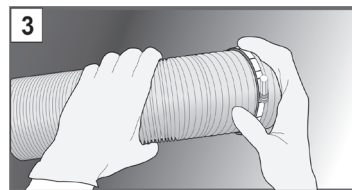


Retire o tubo de ventilação oval da embalagem. Certifique-se de que também retira as duas abraçadeiras de tubo. Se precisar de reduzir o

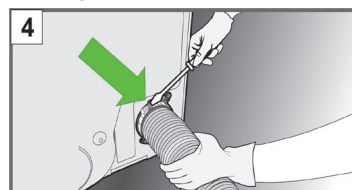
comprimento do tubo, utilize luvas ao cortá-lo.



Puxe para expandir a extremidade do tubo de ventilação antes do encaixe. Se o tubo não tiver sido estendido, a abraçadeira de tubo não prenderá o tubo ao adaptador.



fixar a extremidade oposta do tubo de ventilação a um kit de montagem na parede (não fornecido).



Fixe o tubo de ventilação à saída de ventilação traseira apertando a abraçadeira de tubo com uma chave de fendas. Se o tubo não

tiver sido estendido, a abraçadeira não prenderá o tubo à saída de ventilação traseira.

A máquina de secar pode sobressair da bancada. Não empurre a máquina de secar demasiado para trás.

Furo de ventilação

O furo de ventilação deve ficar diretamente atrás da secadora de modo que o cabo seja o mais curto possível. Preste atenção para não empurrar muito para atrás a máquina de secar roupa, porque corre o risco de esmagar, dobrar ou desconectar o tubo de ventilação.

O tubo não deve ter cortes, esmagamentos ou curvas em "U" que possam obstruir a ventilação ou reter a condensação.

Ventilação

A extremidade do tubo deve ser virada para baixo, de modo a evitar que o ar quente húmido possa condensar-se no aposento ou na máquina de secar roupa. Certifique-se de que a máquina de secar roupa tenha suficiente ventilação e que a extremidade do tubo de ventilação não esteja direccionada para o tubo da tomada de ar posterior.

Para o correcto funcionamento do aparelho, é indispensável montar sempre o tubo de ventilação.

A mangueira terá de ser expandida para ser instalada e fixada.

Assegure-se de que o tubo de ventilação, as entradas de ar e as saídas não estejam obstruídos ou bloqueados.

Evite que a máquina de secar roupa recicle ar viciado.

O uso impróprio da máquina de secar roupa pode criar perigo de incêndio.

Não descarregue o ar emitido pela máquina no mesmo canal no qual é descarregado o fumo emitido por outros aparelhos que queimam gás ou outros combustíveis.

Não elimine o ar de descarga pelo sistema de aspiração ou de ventilação canalizado para evitar prejudicar o funcionamento do controlo térmico causando risco de incêndio.

⚠ Certifique-se de que o ambiente no qual é instalada a máquina de secar roupa não seja húmido e que haja uma adequada troca de ar.

⚠ Não é aconselhável colocar a secadora dentro de um armário ou atrás de uma porta que pode ser trancada, uma porta de correr ou uma porta com dobradiça do lado oposto ao da porta da secadora.

⚠ O aparelho deve ser instalado com a superfície traseira posicionada contra uma parede.

Ligação eléctrica

Antes de introduzir a ficha na tomada eléctrica, verifique o seguinte:

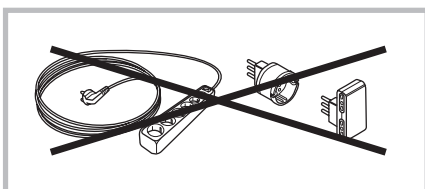
⚠ Certifique-se de que tem as mãos secas.

⚠ A tomada deve estar equipada com ligação à terra.

⚠ A tomada deve ter capacidade para suportar a potência máxima prevista para a máquina, indicada na placa dos dados de exercício (*consulte Descrição da máquina de secar roupa*).

⚠ A tensão de alimentação deve estar compreendida entre os valores indicados na placa dos dados de exercício (*consulte Descrição da máquina de secar roupa*).

⚠ Não use extensões eléctricas, tomadas múltiplas ou adaptadores. Para máquinas de secar com ficha instalada, caso a ficha não seja adequada à tomada, contacte um técnico qualificado.



⚠ A máquina de secar roupa não pode ser instalada em ambientes externos, mesmo que abrigados.

⚠ Após a instalação da máquina de secar, o cabo eléctrico e a ficha devem ser mantidos ao alcance da mão.

⚠ O cabo eléctrico não deve ser dobrado nem esmagado.

⚠ Se a ficha a substituir é do tipo incorporado, é necessário eliminá-la de forma segura. NÃO a deixe onde possa ser inserida numa tomada, podendo provocar choques eléctricos.

⚠ O cabo eléctrico deve ser verificado periodicamente. Se o cabo de alimentação estiver danificado, deve ser substituído pelo seu serviço de assistência (consulte Assistência).

⚠ O fabricante não se responsabiliza pela não observância destas regras.

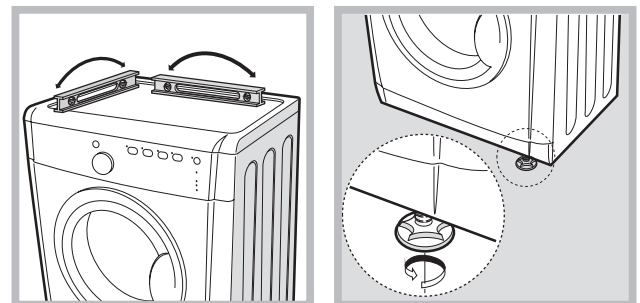
⚠ Em caso de dúvida relativamente às indicações acima, contacte um electricista qualificado.

Nivelamento da máquina de secar roupa

A máquina de secar roupa deve ser instalada numa superfície plana para funcionar correctamente.

Após ter instalado a máquina de secar roupa na posição definitiva, controle o nível antes de um lado ao outro, e depois de frente para trás.

Se o aparelho não estiver sobre uma superfície plana, use um bloco de madeira para levantá-lo enquanto regula os dois pés anteriores para cima ou para baixo, até que esteja nivelado.



Informações preliminares


Depois de instalada a máquina de secar roupa, antes de a colocar em funcionamento, limpe o interior do tambor e retire a sujidade que se possa ter acumulado durante o transporte.

Advertências

PT

! Este electrodoméstico foi concebido e fabricado em conformidade com as normas internacionais em matéria de segurança. Estas advertências são fornecidas por razões de segurança e devem ser observadas com atenção.

Segurança geral

- A presente máquina de secar roupa pode ser utilizada por pessoas (incluindo crianças com mais de 8 anos) com capacidades físicas, sensoriais ou mentais reduzidas ou sem experiência e conhecimentos, caso sejam supervisionadas ou se tiverem recebido instruções sobre a utilização do dispositivo por parte de uma pessoa responsável pela sua segurança.
- A presente máquina de secar roupa foi concebida para uso doméstico e não profissional.
- Não toque no electrodoméstico com os pés descalços nem com as mãos ou os pés molhados.
- Desligue o electrodoméstico da rede de alimentação eléctrica, puxando pela ficha e nunca pelo cabo.
- Após a utilização, desligue a máquina de secar roupa e desligue a ficha da rede de alimentação eléctrica. Mantenha a porta da máquina de secar roupa fechada para evitar que as crianças a utilizem nas suas brincadeiras.
- As crianças devem ser mantidas sob vigilância para evitar que brinquem com a máquina.
- A manutenção e limpeza não devem ser efectuadas por crianças sem supervisão.
- As crianças com menos de 3 anos devem ser mantidas afastadas da máquina de secar roupa se não forem constantemente vigiadas.
- O electrodoméstico deve ser instalado correctamente e deve ter uma ventilação adequada. A admissão de ar da parte da frente da máquina de secar roupa e os respiradouros da parte posterior não devem nunca ficar obstruídos (consulte Instalação).
- Nunca utilize a máquina de secar roupa sobre a alcatifa se a altura do pêlo impedir a entrada do ar pela base da máquina.
- Certifique-se de que a máquina está vazia antes de a carregar.
-  A parte posterior da máquina de secar roupa pode ficar muito quente: não toque nunca nela quando a máquina estiver a funcionar.
- Não utilize a secadora sem que o filtro, o recipiente de água e o condensador estejam seguramente afixados nas respectivas posições (consulte Manutenção).
- Não sobrecarregue a máquina de secar roupa (consulte Roupa para as dimensões máximas de carga).
- Não introduza peças de roupa completamente molhadas.
- Siga sempre com atenção todas as instruções indicadas nas etiquetas de lavagem (consulte Roupa).
- Não carregue a máquina com peças grandes e excessivamente volumosas.
- Não seque fibras acrílicas a altas temperaturas.
- Não desligue a máquina de secar roupa quando contiver ainda peças quentes.
- Limpe o filtro após cada utilização (consulte Manutenção).
- Esvazie o recipiente de recolha da água após cada utilização (consulte Manutenção).
- Não suba para o painel superior da máquina de secar roupa, pois pode danificá-la.
- Respeite sempre as normas e as características eléctricas (consulte Instalação).
- Adquira sempre acessórios e peças de reposição originais (consulte Assistência).

Para reduzir o risco de ocorrência de incêndios na máquina de secar roupa, deve ter em conta os seguintes aspectos:

- Seque apenas artigos que tenham sido lavados com água e detergente, enxaguados e centrifugados. Existe um risco de incêndio se secar peças que NÃO tenham sido lavadas com água.
- Não seque peças de vestuário que tenham sido tratadas com produtos químicos.
- Não seque peças de roupa que tenham sido manchadas ou impregnadas com óleo ou azeite, uma vez que isto representa um perigo de incêndio. As peças de roupa contaminadas com óleo podem inflamar espontaneamente, sobretudo quando são

expostas a fontes de calor, como uma máquina de secar roupa. As peças de roupa podem ficar quentes, provocando uma reacção de oxidação com o óleo. A oxidação gera calor. Se não for o possível evacuar o calor, as peças de roupa podem ficar quentes o suficiente para se incendiarem. Amontoar, empilhar ou guardar peças de roupa contaminadas com óleo pode impedir a evacuação do calor, causando o perigo de incêndio. Se for inevitável que os tecidos contaminados com óleo ou azeite, ou outros que tenham sido contaminados com produtos para o cabelo sejam colocados numa máquina de secar roupa, devem, em primeiro lugar, ser lavados com detergente extra – isto irá diminuir, mas não eliminar, o perigo. Estas não devem ser retiradas da máquina de secar e colocadas umas sobre as outras ou guardadas enquanto estão quentes.



- Não seque peças de roupa que foram anteriormente lavadas ou limpas com, ou impregnadas ou sujas com, gasolina, solventes para lavagem a seco ou outras substâncias inflamáveis ou combustíveis. Substâncias altamente inflamáveis habitualmente utilizadas em ambientes domésticos, incluindo óleo alimentar, acetona, álcool desnaturado, querosene, anti-nódoas, terebintina, ceras e decapantes de cera. Certifique-se de que estas peças de roupa foram lavadas em água quente com uma quantidade extra de detergente antes de serem secas na máquina de secar.
- Não seque peças de roupa contendo espuma de borracha (também conhecida como espuma de látex) ou materiais de textura semelhante a borracha. Os materiais de espuma de borracha podem, quando aquecidos, incendiar por combustão espontânea.
- Amaciadores para a roupa ou produtos semelhantes não devem ser utilizados na máquina de secar para eliminar os efeitos de electricidade estática excepto se este método for especificamente recomendado pelo fabricante do produto amaciador para a roupa.
- Não seque peças de roupa interior que contenham reforços de metal, por exemplo, sutiãs com aros de metal. No caso de os reforços de metal se soltarem durante a secagem, podem ocorrer danos na máquina de secar.

- Não seque na máquina artigos de borracha ou plástico como toucas de banho ou coberturas impermeáveis para bebés, polieteno ou papel.
- Não seque na máquina artigos com componentes de borracha, peças de roupa com almofadas de espuma de borracha, almofadas, galochas e calçado de desporto com revestimento de borracha.
- Retirar todos os objectos dos bolsos, como isqueiros e fósforos.

! ATENÇÃO: não pare nunca a máquina de secar roupa antes do fim do ciclo de secagem, a não ser que todas as peças sejam removidas rapidamente e estendidas para dissipar o calor.

Economia energética e respeito pelo meio ambiente

- Antes de secar as peças de roupa, torça-as para eliminar a maior quantidade de água possível (se antes utilizar uma máquina de lavar, defina um ciclo de centrifugação). Deste modo, pode economizar energia durante a secagem.
- Se utilizar sempre a máquina com carga plena, pode economizar energia: peças únicas e cargas pequenas demoram mais tempo a secar.
- Limpe o filtro no fim de cada ciclo para controlar os custos relacionados com o consumo energético (consulte Manutenção).

 AVISO

Perigo de Incêndio
Utilize um tubo de ventilação de metal. Não utilize um tubo de ventilação de plástico. Não bloqueie ou obstrua o tubo durante a instalação. O incumprimento destas instruções pode resultar em morte ou incêndio.

Cuidados e manutenção

PT

Interrupção da alimentação eléctrica

! Desligue a máquina de secar roupa quando não estiver a funcionar, bem como durante as operações de limpeza e de manutenção.

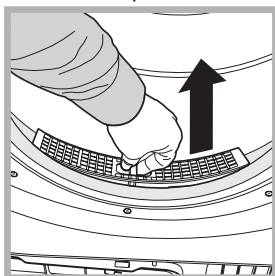
Limpeza do filtro no fim de cada ciclo

O filtro é um componente fundamental para a secagem: a sua função consiste em recolher os resíduos de lã e o algodão que se formam durante a secagem.

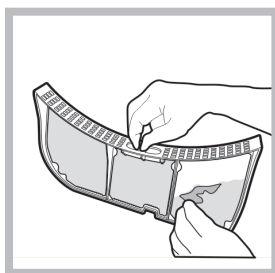


No fim da secagem, limpe o filtro enxaguando-o com água corrente ou limpando-o com o aspirador. Se o filtro se obstruir, o fluxo de ar no interior da máquina de secar roupa pode ficar seriamente comprometido: os

tempos de secagem prolongam-se e o consumo de energia aumenta. Além disso, podem verificar-se danos na máquina de secar roupa.



O filtro encontra-se em frente ao vedante da máquina de secar (consulte a figura). Remoção do filtro:
1. Puxe para cima a pega de plástico do filtro (consulte a figura).



2. Remova os resíduos de lã do filtro e volte a colocá-lo correctamente. Certifique-se de que o filtro fica bem encaixado, rente ao vedante da máquina.

! Não utilize a máquina de secar roupa sem antes ter recolocado o filtro no respectivo lugar.

Controlo do tambor no fim de cada ciclo

Rode manualmente o tambor para retirar as peças de roupa mais pequenas (lenços) que possam ter ficado no interior da máquina.

Limpeza do tambor

! Para a limpeza do tambor, não utilize detergentes abrasivos, lã de aço ou agentes de limpeza para aço inoxidável.

Pode formar-se uma película colorida no tambor de aço inoxidável, fenómeno que pode ser causado por uma combinação de água e/ou de agentes de limpeza, como o amaciador de lavagem. Esta película colorida não afecta o desempenho da máquina de secar roupa.

Limpeza da máquina de secar roupa

• As partes externas de metal e de plástico e as partes de borracha podem ser limpas com um pano húmido.

! Não utilize solventes nem abrasivos.

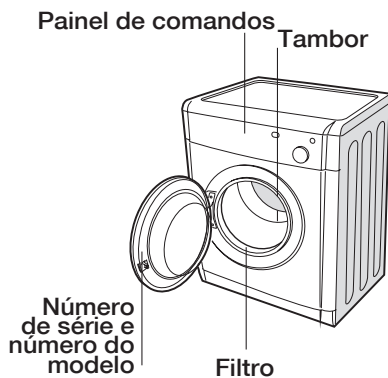
! Solicite um controlo regular da máquina de secar roupa por pessoal técnico autorizado para garantir a segurança dos componentes eléctricos e mecânicos (consulte Assistência).

Dimensões máximas de carga: 7 kg

Consumo de energia			
Estado: desligado (Po) - Watts			0.00
Estado: mantido ligado (PI) - Watts			0.00
Programas	Kg	kWh	Minutos
Normal de algodão* <input type="checkbox"/>	7	4.08	113
Normal de algodão <input type="checkbox"/>	3.5	2.10	64
Sintéticos	3	1.11	40
* Programa de referência para a etiqueta dos dados energéticos. Este programa é adequado para a secagem de roupa de algodão com um teor de humidade normal e é o programa mais eficiente em termos de consumo de energia para a secagem de roupa de algodão húmida.			

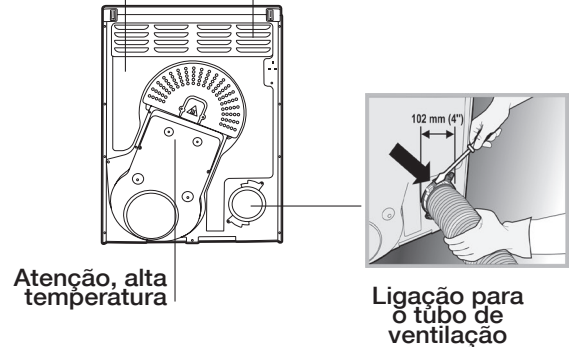
Descrição da máquina de secar roupa

Lado anterior



Lado posterior

Desempenho Tomada de ar



Painel de comandos



Selector dos tempos de secagem

Consente programar o tempo de secagem: girar na direcção horária até quando o indicador marcar o tempo de secagem desejado (*veja Configuração da secagem*).



Alta Temperatura
Consentem personalizar o programa seleccionado conforme as próprias exigências

Botão START

Carregue no botão para iniciar a secagem.

Como efectuar uma secagem

Iniciar uma secagem

1. Introduza a ficha da máquina de secar roupa na tomada de alimentação eléctrica.
2. Selecciona a secagem em função do tipo de roupa (*consulte Roupa*).
3. Abra a porta e certifique-se de que o filtro está limpo e em posição.
4. Carregue a máquina tendo o cuidado de não deixar nenhuma peça de roupa entre a porta e o respectivo vedante. Feche a porta.
5. Gire o "Selector dos tempos de secagem" até que o indicador aponte para o tempo de secagem mais adequado ao tipo de tecido que deve ser secado. Controle a tabela para a relação entre os tipos de tecido e as capacidades de carga (*veja Configuração da secagem*) e as indicações para cada tipo de tecido (*veja Roupa*).
6. Se necessário, configure a temperatura actuando no botão "Alta temperatura".
7. Para iniciar, prima o botão START.

Durante o programa de secagem, é possível controlar a roupa e retirar as peças que já estão secas, deixando as outras no interior da máquina. Depois de ter voltado a fechar a porta, prima START para recolocar a máquina em funcionamento.

8. Durante os últimos minutos dos programas de secagem, antes do fim do programa, é iniciada a fase final de SECAGEM A FRIO (os tecidos são arrefecidos); é necessário deixar sempre terminar esta fase.
9. Abra a porta, retire a roupa, limpe o filtro e volte a colocá-lo no respectivo lugar.
10. Desligue a máquina de secar roupa da rede eléctrica.

Configuração da secagem

PT

Tempos de secagem

O tempo de secagem a ser seleccionado, depende da carga e do tecido a ser secado (*consulte a tabela*).

Os últimos 10 minutos do programa são dedicados ao ciclo a frio.

! Para grandes cargas, seleccione a opção Alta Temperatura, se disponível.

Tecidos	Carga						
	1 kg	2 kg	3 kg	4 kg	5 kg	6 kg	7 kg
Algodão normal – Alta Temperatura	20 - 30 minutos	35 - 45 minutos	45 - 60 minutos	60 - 70 minutos	70 - 80 minutos	80 - 100 minutos	90 - 120 minutos
Sintéticos – Alta Temperatura	20 - 30 minutos	35 - 45 minutos	45 - 60 minutos	-	-	-	
Acrílicos – Baixa Temperatura	25 - 40 minutos	40 - 60 minutos	-	-	-	-	

Os tempos são aproximativos e podem variar consoante:

- A quantidade de água retida nas peças após a centrifugação: as toalhas e as peças delicadas retêm muita água.
- Tecidos: as peças de roupa do mesmo tecido, mas com trama e espessura diferentes, podem apresentar tempos de secagem distintos.
- A quantidade de roupa: peças únicas e cargas pequenas podem demorar mais tempo a secar.
- A secagem: se tiver de passar a ferro as peças de roupa, pode retirá-las da máquina quando ainda estão um pouco húmidas. Por seu turno, as peças de roupa que são para secar completamente podem ficar na máquina durante mais tempo.
- A temperatura da divisão: quanto mais baixa for a temperatura da divisão em que se encontra a máquina de secar roupa, mais tempo será necessário para secar as peças de roupa.
- O volume: algumas peças volumosas requerem uma atenção especial durante o processo de secagem. É aconselhável retirar essas peças, sacudi-las e colocá-las novamente na máquina: esta operação deve ser repetida várias vezes durante o ciclo de secagem.

! Não seque demasiado as peças de roupa.

Todos os tecidos contêm humidade natural que permite conservar a suavidade e a leveza.

Programas e opções de secagem

Arejar tecidos

Programa breve adaptado para arejar as fibras e as roupas através da emissão de ar frio. Dura aproximadamente **10** minutos.

! Este não é um programa de secagem, pelo que não deve ser utilizado com peças ainda molhadas.

Alta temperatura

Se for seleccionada uma secagem temporizada, ao pressionar este botão selecciona-se uma temperatura alta. Os programas temporizados têm por configuração uma temperatura baixa.

Se lhe parecer que a máquina de secar roupa não está a funcionar correctamente, antes de contactar o Centro de Assistência (*consulte Assistência*), consulte atentamente as seguintes sugestões para a resolução dos problemas.

Problema:**Possíveis causas/ Soluções:****A máquina de secar roupa não arranca.**

- A ficha não ficou bem encaixada na tomada eléctrica para que possa fazer contacto.
- Ocorreu um corte de corrente.
- O fusível está queimado. Tente ligar outro electrodoméstico na mesma tomada.
- Se utilizar uma extensão, tente inserir a ficha da máquina de secar roupa directamente na tomada.
- A porta não foi fechada correctamente.
- O programa não foi definido correctamente (*consulte Como efectuar uma secagem*).
- Não foi pressionado o botão START (*consulte Como efectuar uma secagem*).

Os tempos de secagem são longos.

- O filtro não foi limpo (*consulte Manutenção*).
- Não foi seleccionado o tempo de secagem correcto para esta carga (*consulte Roupa*).
- As peças de roupa estão demasiado molhadas (*consulte Roupa*).
- A máquina de secar roupa está sobrecarregada (*consulte Roupa*).
- O tubo de ventilação flexível poderia estar obstruído (*veja Instalação*).
- A tomada de ar poderia estar obstruída.
- A aleta de ventilação fixa, na cobertura para temporais, poderia estar obstruída (*veja Instalação*).

A máquina de enxugar é ruidosa nos primeiros minutos de funcionamento.

- Isto é normal, sobretudo se a máquina de enxugar ficou inutilizada por algum tempo. Se o ruído persistir durante todo o ciclo, contacte o centro de assistência técnica.

Roupa

Triagem da roupa

- Verifique os símbolos que constam das etiquetas das diversas peças para se certificar de que podem ser submetidas a secagem em tambor.
- Efectue a triagem da roupa consoante o tipo de tecido.
- Esvazie os bolsos e verifique os botões.
- Feche os fechos de correr e outros fechos e ate os cintos e os laços sem apertar demasiado.
- Torça as peças de roupa para eliminar a maior quantidade de água possível.

! Não carregue a máquina de secar roupa com peças de roupa completamente cheias de água.

Dimensões máximas de carga

Não exceda a capacidade máxima do tambor.

Os valores seguintes referem-se ao peso das peças secas:

Fibras naturais: máximo 7 kg

Fibras sintéticas: máximo 3 kg

! Para evitar uma diminuição no desempenho da máquina de secar roupa, não a sobrecarregue.

Etiquetas de manutenção

Verifique as etiquetas das peças de roupa, especialmente quando é a primeira vez que as coloca na máquina de secar roupa. São indicados a seguir os símbolos mais comuns:

- Pode colocar-se na máquina de secar.
- Não colocar na máquina de secar
- Secar a alta temperatura.
- Secar a baixa temperatura.

Tempos de secagem

Os tempos são aproximativos e podem variar consoante:

- A quantidade de água retida nas peças após a centrifugação: as toalhas e as peças delicadas retêm muita água.
- Tecidos: as peças de roupa do mesmo tecido, mas com trama e espessura diferentes, podem apresentar tempos de secagem distintos.
- A quantidade de roupa: peças únicas e cargas pequenas podem demorar mais tempo a secar.
- A secagem: se tiver de passar a ferro as peças de roupa, pode retirá-las da máquina quando ainda estão um pouco húmidas. Por seu turno, as peças de roupa que são para secar completamente podem ficar na máquina durante mais tempo.
- A temperatura definida.
- A temperatura da divisão: quanto mais baixa for a temperatura da divisão em que se encontra a máquina de secar roupa, mais tempo será necessário para secar as peças de roupa.
- O volume: algumas peças volumosas requerem uma atenção especial durante o processo de secagem. É aconselhável retirar essas peças, sacudi-las e colocá-las novamente na máquina: esta operação deve ser repetida várias vezes durante o ciclo de secagem.

! Não seque demasiado as peças de roupa. Todos os tecidos contêm humidade natural que permite conservar a suavidade e a leveza.

Os tempos fornecidos referem-se aos programas automáticos de Secagem armário.
Os pesos referem-se às peças secas.

Assistência

PT

Antes de contactar o Centro de Assistência:

- Siga o guia de resolução de problemas para tentar resolver a avaria pessoalmente (*consulte Problemas e soluções*).
- Caso contrário, desligue a máquina e contacte o Centro de Assistência mais próximo de si.

Dados para comunicar ao Centro de Assistência:

- Nome, endereço e código postal;
 - número de telefone;
 - tipo de avaria;
 - data de aquisição;
 - modelo do aparelho (Mod.);
 - número de série (S/N) da máquina de secar roupa.
- Estas informações encontram-se na etiqueta de dados situada na parte posterior do óculo.

Informações sobre a reciclagem e a eliminação

No âmbito do nosso constante empenhamento em defesa do meio ambiente, reservamo-nos o direito de utilizar componentes reciclados de qualidade para reduzir os custos do cliente e minimizar o desperdício de materiais.

- Eliminação dos materiais de embalagem: siga as normas locais para que a embalagem possa ser reciclada.
- Para reduzir o risco de acidentes com crianças, retire a porta e a ficha, e corte o cabo de alimentação rente ao aparelho. Elimine estes componentes separadamente para ter a certeza de que o electrodoméstico não volta a ser ligado a uma tomada de corrente eléctrica.

Eliminação



A directiva Europeia 2012/19/CE relativa aos resíduos de equipamentos eléctricos e electrónicos (REEE) prevê que os electrodomésticos não devem ser eliminados no normal fluxo dos resíduos sólidos urbanos. Os aparelhos que deixaram de ser utilizados devem ser recolhidos separadamente para otimizar a taxa de recuperação e reciclagem dos materiais que os compõem e impedir potenciais danos à saúde e ao meio ambiente.

O símbolo do contentor de lixo barrado com uma cruz está presente em todos os produtos para lembrar o dever de recolha selectiva. Para mais informações sobre o correcto desmantelamento dos electrodomésticos, contacte o serviço público especializado ou os revendedores.

Peças de reposição

Esta máquina de secar roupa é uma máquina complexa. Tentar repará-la pessoalmente ou por pessoal não qualificado pode colocar em risco a integridade física das pessoas, danificar a máquina e anular a garantia que cobre as peças de reposição.

Em caso de problemas com o uso desta máquina, contacte sempre um técnico autorizado. As peças de reposição foram concebidas especificadamente para este electrodoméstico e não devem ser usadas para outros fins.



Este aparelho foi concebido, fabricado e vendido em conformidade com as seguintes diretivas de da CE:

- LVD 2014/35/EU, EMC 2014/30/EU e RoHS 2011/65/EU.