

MODE D'EMPLOI

AVANT D'UTILISER L'APPAREIL

CONSEILS POUR LA PROTECTION DE L'ENVIRONNEMENT

PRÉCAUTIONS ET RECOMMANDATIONS GÉNÉRALES

COMMENT FAIRE FONCTIONNER LE CONGÉLATEUR

COMMENT DÉGIVRER ET NETTOYER LE CONGÉLATEUR

NETTOYAGE ET ENTRETIEN

DIAGNOSTIC

SERVICE APRÈS-VENTE

INSTALLATION

INVERSION DU SENS D'OUVERTURE DE LA PORTE

AVANT D'UTILISER L'APPAREIL

- L'appareil que vous venez d'acheter a été conçu pour être utilisé dans un cadre domestique ainsi que :
 - dans les coins cuisine de lieux de travail, commerces et/ou bureaux ;
 - dans les usines ;
 - dans les hôtels, motels, pensions, maisons d'hôte, bed & breakfast, etc., mis au service du client.
- Pour utiliser au mieux votre appareil, nous vous invitons à lire attentivement les instructions relatives à son utilisation ; vous y trouverez la description de votre appareil et des conseils utiles pour la conservation des aliments.**
- Conservez cette notice d'emploi pour toute consultation ultérieure.**
1. Après avoir déballé l'appareil, assurez-vous qu'il n'est pas endommagé et que les portes ferment parfaitement. Tout dommage éventuel devra être signalé au revendeur dans un délai de 24 heures.
 2. Nous vous conseillons d'attendre au moins deux heures avant de mettre l'appareil en service afin que le circuit réfrigérant soit pleinement performant.
 3. Assurez-vous que l'installation et le branchement électrique ont été réalisés par un technicien qualifié, conformément aux instructions du fabricant et aux normes locales en vigueur en matière de sécurité.
 4. Nettoyez l'intérieur de l'appareil avant de l'utiliser.


CONSEILS POUR LA PROTECTION DE L'ENVIRONNEMENT

1. Emballage

L'emballage est 100% recyclable et porte le symbole du recyclage. Pour la mise au rebut, suivez les réglementations locales en vigueur. Les matériaux d'emballage (sachets en plastique, éléments en polystyrène, etc.) doivent être conservés hors de portée des enfants car ils constituent une source potentielle de danger.

2. Mise au rebut

Cet appareil a été fabriqué avec des matériaux recyclables. Cet appareil porte le symbole du recyclage conformément à la Directive Européenne 2002/96/CE concernant les Déchets d'Équipements Électriques et Électroniques (DEEE ou WEEE). En procédant correctement à la mise au rebut de cet appareil, vous contribuerez à protéger l'environnement et la santé humaine.

Le symbole  apposé sur l'appareil ou sur la documentation qui l'accompagne indique que ce produit ne peut en aucun cas être traité comme un déchet ménager. Il doit par conséquent être remis à un centre de collecte des déchets chargé du recyclage des équipements électriques et électroniques. Au moment de la mise au rebut, rendez l'appareil inutilisable en sectionnant le câble d'alimentation et en démontant les portes et les grilles, de façon à ce que les enfants ne puissent pas accéder facilement à l'intérieur de celui-ci. Pour la mise au rebut, respectez les normes locales en vigueur et remettez l'appareil à un centre de collecte spécialisé. Ne laissez jamais l'appareil sans surveillance, ne fut-ce que quelques jours, car il représente une source de danger pour les enfants.

Pour obtenir de plus amples détails au sujet du traitement, de la récupération et du recyclage de cet appareil, veuillez vous adresser au bureau compétent de votre commune, à la société locale de collecte des déchets ménagers ou directement à votre revendeur.

Information :

Cet appareil ne contient pas de CFC. Le circuit de refroidissement contient du R134a (HFC) ou R600a (HC), voir la plaquette signalétique à l'intérieur de l'appareil.

Pour les appareils avec Isobutane (R600a) : l'isobutane est un gaz naturel qui est sans danger pour l'environnement, mais il est inflammable. Il est donc indispensable de s'assurer que les tuyaux du circuit de réfrigération sont en parfait état.

Cet appareil pourrait contenir du gaz à effet de serre fluoré réglementé par le Protocole de Kyoto. Le gaz réfrigérant est hermétiquement scellé. Gaz réfrigérant: le R134 a une puissance de refroidissement (GWP) de 1300.

Déclaration de conformité

Cet appareil est destiné à la conservation de denrées alimentaires et est fabriqué conformément au règlement (CE) N° 1935/2004.



Cet appareil a été conçu, construit et commercialisé conformément aux :

- objectifs sécurité de la directive "Basse Tension" 2006/95/CE (qui remplace la 73/23/CEE et modifications);
- conditions requises en matière de protection de la Directive "EMC" 2004/108/CE.

La sécurité électrique de l'appareil est garantie uniquement lorsqu'il est correctement branché à une installation de mise à la terre efficace et conforme à la loi.



PRÉCAUTIONS ET RECOMMANDATIONS GÉNÉRALES

INSTALLATION

- La manutention et l'installation de l'appareil nécessitent la présence d'au moins deux personnes.
- Si vous devez déplacer l'appareil, veillez à ne pas abîmer le recouvrement de sol (parquet par ex).
- Pendant l'installation, vérifiez que l'appareil ne risque pas d'endommager le câble d'alimentation.
- Évitez d'installer l'appareil près d'une source de chaleur.
- Pour assurer une bonne aération, laissez un espace de chaque côté et au-dessus de l'appareil et respectez les consignes d'installation.
- Veillez à ne jamais couvrir les bouches d'aération de l'appareil.
- N'endommagez pas les tubes du circuit réfrigérant du réfrigérateur.
- Installez et mettez l'appareil à niveau sur un sol capable de supporter son poids, dans un endroit adapté à ses dimensions et à son usage.
- Installez l'appareil dans une pièce sèche et bien aérée. L'appareil est réglé pour fonctionner dans la plage de température suivante, en fonction de la classe climatique indiquée sur la plaquette signalétique : l'appareil risque de ne pas fonctionner correctement s'il reste pendant une longue période à une température supérieure ou inférieure à la plage prévue.

Classe Climatique	T° amb. (°C)	T° amb. (°F)
SN	De 10 à 32	De 50 à 90
N	De 16 à 32	De 61 à 90
ST	De 16 à 38	De 61 à 100
T	De 16 à 43	De 61 à 110

- Contrôlez que le voltage indiqué sur la plaquette signalétique correspond à la tension de l'habitation.
- N'utilisez pas d'adaptateurs, de prises multiples ni de rallonges
- Pour le raccordement hydraulique de l'appareil, utilisez le tube fourni de série. Ne réutilisez pas celui de votre ancien appareil.
- La modification ou le remplacement du cordon d'alimentation doit exclusivement être confié à un professionnel ou à notre Service Après-Vente.
- Il doit être possible de déconnecter l'alimentation électrique en enlevant la prise ou en actionnant un interrupteur bipolaire de réseau situé en amont de la prise.

SÉCURITÉ

- N'introduisez jamais dans l'appareil de sprays en bombe ou de récipients contenant du propergol ou des substances inflammables.
- N'entreposez pas et n'utilisez pas d'essence, de liquides ou de gaz inflammables à proximité du réfrigérateur ou de tout autre appareil ménager.
Les émanations peuvent provoquer un risque d'incendie ou d'explosion.
- N'utilisez pas de dispositifs mécaniques, électriques ou chimiques, ni d'autres moyens que ceux qui sont recommandés par le fabricant pour accélérer le processus de dégivrage.
- N'entreposez pas et n'utilisez pas d'appareils électriques dans les compartiments de l'appareil s'ils ne sont pas expressément autorisés par le fabricant.
- Cet appareil n'est pas destiné à être utilisé par des enfants ou des personnes dont les capacités physiques, sensorielles ou mentales, ou dont le manque d'expérience et de connaissance les empêchent d'utiliser l'appareil sans risque lorsqu'ils sont sans surveillance ou en l'absence d'instructions d'une personne responsable qui puisse leur assurer une utilisation de l'appareil sans danger.
- Pour éviter tout risque d'emprisonnement et d'étouffement, interdisez aux enfants de jouer ou de se cacher à l'intérieur de l'appareil.
- N'avez jamais le liquide (atoxique) contenu dans les accumulateurs de froid (sur certains modèles).
- Ne mangez pas les glaçons ou les glaces immédiatement après les avoir sortis du congélateur, car ils pourraient provoquer des brûlures dues au froid.

UTILISATION

- Débranchez toujours le cordon d'alimentation ou coupez le courant avant d'intervenir sur l'appareil pour son entretien ou nettoyage.
- Tous les appareils équipés de systèmes de production de glace et de distributeurs d'eau doivent être connectés à un réseau hydrique qui distribue exclusivement de l'eau potable (la pression du réseau hydrique doit être comprise entre 0,17 et 0,81 MPa (1,7 et 8,1 bar)). Les systèmes de production de glace et/ou d'eau qui ne sont pas directement connectés à un réseau d'alimentation hydrique doivent être remplis exclusivement avec de l'eau potable.
- N'utilisez le compartiment réfrigérateur que pour la conservation d'aliments frais et le compartiment congélateur que pour la conservation d'aliments surgelés, la congélation d'aliments frais et la production de glaçons.
- N'introduisez pas de récipients en verre contenant des liquides dans le congélateur car ils pourraient exploser.

Le fabricant décline toute responsabilité si ces consignes et ces précautions ne sont pas respectées.

STOCKAGE DES DENRÉES DANS LES RÉFRIGÉRATEURS ET RÈGLES D'HYGIÈNE ALIMENTAIRE

La consommation croissante de plats préparés et d'autres aliments fragiles, sensibles en particulier au non-respect de la chaîne du froid ¹⁾, rend nécessaire une meilleure maîtrise de la température de transport et de stockage de ces produits.

À la maison, le bon usage du réfrigérateur et le respect de règles d'hygiène rigoureuses contribueront de façon significative et efficace à l'amélioration de la conservation des aliments.

MAÎTRISE DE LA TEMPÉRATURE

- Stockez les aliments les plus sensibles dans la zone la plus froide de l'appareil, conformément aux indications figurant dans cette notice.
- Attendez le complet refroidissement des préparations avant de les stocker (exemple : soupe).
- Limitez le nombre d'ouvertures de la porte et, en tout état de cause, ne pas la laisser ouverte trop longtemps pour éviter une remontée en température du réfrigérateur.
- Positionnez la commande de réglage du thermostat de façon à obtenir une température plus basse. Ce réglage doit se faire progressivement afin de ne pas provoquer le gel des denrées.
- La mesure de la température d'une zone, clayette par exemple, peut se faire au moyen d'un thermomètre placé, dès le départ, dans un récipient rempli d'eau (verre). Pour être fidèle et représentative de ce qui se passe à l'intérieur de l'appareil, la lecture de la température doit être faite après quelques heures de stabilisation de l'ensemble, par exemple le matin à la première ouverture de la porte.

RESPECT DES RÈGLES D'HYGIÈNE ALIMENTAIRE

- Retirez les emballages du commerce avant de placer les aliments dans le réfrigérateur (exemple : emballages des packs de yaourts).
- Emballez systématiquement la nourriture pour éviter que les denrées ne se contaminent mutuellement.
- Disposez les aliments de telle sorte que l'air puisse circuler librement tout autour.
- Consultez la notice d'utilisation de l'appareil en toutes circonstances et en particulier pour les conseils d'entretien.
- Nettoyez fréquemment l'intérieur du réfrigérateur en utilisant un produit d'entretien doux, sans effet oxydant sur les parties métalliques, puis rincer avec de l'eau additionnée de jus de citron, de vinaigre blanc ou avec tout produit désinfectant adapté au réfrigérateur.
- Se laver les mains avant de toucher les aliments, et plusieurs fois pendant la préparation du repas si celle-ci implique des manipulations successives de produits différents, et après, bien sûr, au moment de passer à table comme les règles d'hygiène l'imposent.
- Ne pas réutiliser des ustensiles ayant déjà servi (par exemple cuillère en bois, planche à découper sans les avoir bien nettoyés au préalable).

¹⁾ Chaîne du froid : maintien sans rupture de la température requise d'un produit, depuis sa préparation et son conditionnement jusqu'à son utilisation par le consommateur.

COMMENT FAIRE FONCTIONNER LE CONGÉLATEUR

Ce congélateur permet de conserver des aliments déjà congelés et de congeler des aliments frais.

Mise en marche du congélateur

- Il n'est pas nécessaire de programmer la température du congélateur à l'aide du thermostat, car elle a déjà été réglée en usine.
- Branchez l'appareil.
- Rangez les aliments uniquement 2 heures environ après la mise en service.

Réglage de la température

Positions de MIN à MAX : augmentation de la température de refroidissement.

- Programmation du thermostat :

MIN - conservation des produits pendant de brèves périodes

NORMAL - conservation des produits pendant de plus longues périodes

MAX + SUPER - position pour la conservation pendant de longues périodes et pour la congélation d'aliments.

Remarque :

La température ambiante, la fréquence d'ouverture de la porte et la position de l'appareil peuvent influencer sur la température intérieure du congélateur.

Le thermostat doit être réglé en fonction de ces facteurs.

Congélation

Placez la quantité maximum indiquée sur la plaque signalétique dans le compartiment central en évitant de les mettre en contact avec des aliments déjà congelés.

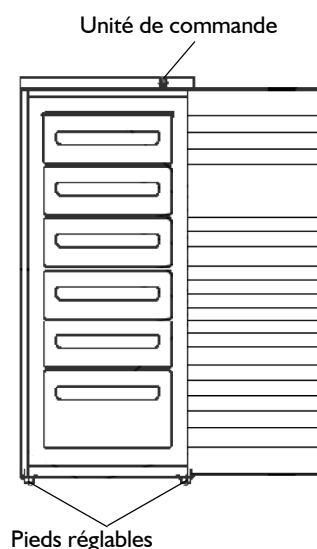
Pour obtenir les meilleures performances, avant d'introduire les aliments à congeler, mettez le bouton du thermostat sur la position "SUPER", introduisez les aliments et, 24 heures plus tard, remettez le bouton sur la position "NORMAL".

En général, 24 heures de fonctionnement en mode "SUPER" suffisent après avoir introduit les aliments ; après ce laps de temps, désactivez la fonction "SUPER" (si présente).

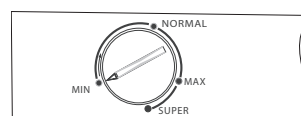
Attention :

En cas de petites quantités d'aliments, ceux-ci peuvent être rangés dans n'importe quel compartiment de l'appareil à l'exclusion du tiroir inférieur.

En outre, il est possible de ne pas utiliser la fonction de congélation rapide (si présente) afin d'économiser l'énergie électrique.



Unité de commande



Conseils pour la congélation et la conservation des aliments frais.

- Enveloppez hermétiquement les aliments frais à congeler dans : des feuilles de papier aluminium, une pellicule transparente, des emballages plastiques imperméables, des récipients en polyéthylène avec des couvercles, des récipients adaptés à la congélation des aliments.
- Les aliments doivent être frais et de première qualité.
- Dans la mesure du possible, les légumes frais et les fruits doivent être congelés immédiatement après avoir été cueillis afin de conserver leurs substances nutritives, leur structure, leur consistance, leur couleur et leur goût.

Remarque :

- Laissez toujours refroidir les aliments chauds avant de les introduire dans le congélateur.
- Consommez immédiatement les aliments décongelés ou partiellement décongelés. Ne les recongelez pas sauf après les avoir utilisés pour préparer un plat cuisiné. Une fois cuit, l'aliment décongelé peut de nouveau être congelé.

Important :

Pendant les mois de conservation d'aliments frais congelés, respectez les indications du tableau ci-contre.

Classement des aliments congelés

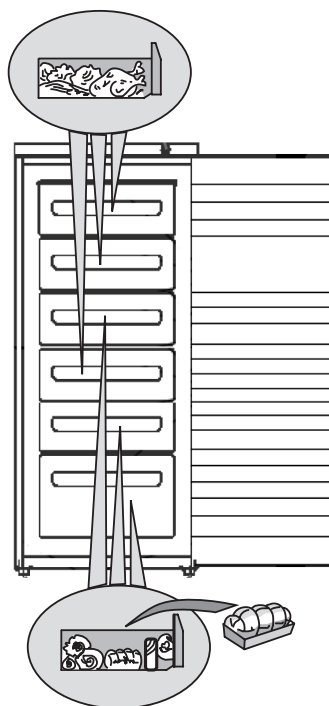
Rangez les aliments congelés dans les différents compartiments du congélateur.

Il est conseillé d'indiquer la date limite de conservation sur l'emballage afin d'assurer une consommation selon les dates de péremption des aliments.

Conseils pour la conservation des aliments surgelés

Au moment d'acheter des aliments surgelés, veillez à observer ce qui suit :

- L'emballage ou le paquet doit être intact, car, si tel n'est pas le cas, l'aliment pourrait se détériorer. Si un paquet est gonflé ou présente des taches d'humidité, cela signifie qu'il n'a pas été conservé dans des conditions optimales et qu'il peut avoir subi un début de décongélation.
- Achetez les produits surgelés en dernier et utilisez des sacs isothermes pour leur transport.
- Dès l'arrivée à la maison, mettez immédiatement les aliments congelés dans le compartiment congélateur.
- Ne recongelez pas les aliments partiellement décongelés, mais consommez-les dans un délai de 24 heures.
- Évitez ou réduisez au maximum les variations de température. Respectez la date de péremption indiquée sur l'emballage.
- Respectez toujours les instructions figurant sur l'emballage pour la conservation des aliments congelés.



MOIS	ALIMENTS
1-3	
4-7	
8-12	

Pour extraire les bacs

- Tirez les bacs vers l'extérieur jusqu'à la butée, soulevez-les légèrement et dégagez-les.

Remarque :

Pour obtenir un volume de rangement plus important, les bacs peuvent être enlevés.

Contrôler que la charge ne dépasse pas les limites indiquées sur les parois latérales de l'appareil.

Production de glaçons

- Remplissez le bac à glaçons aux 2/3 et placez-le dans le compartiment congélateur.
- Si le bac adhère au fond du congélateur, n'utilisez pas d'objets pointus ou tranchants pour l'enlever.
- Pour sortir plus facilement les glaçons du bac, pliez-le légèrement.

Remarque :

Il sera plus difficile de rouvrir la porte du congélateur immédiatement après l'avoir fermée.

Il est recommandé d'attendre deux à trois minutes pour permettre la compensation de la dépression qui s'est formée.

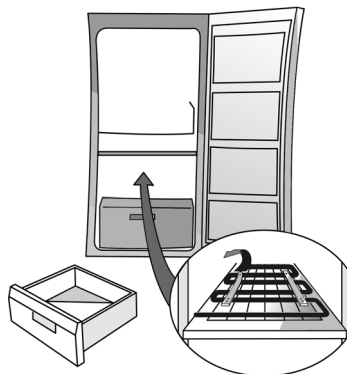


Fig. 1

COMMENT DÉGIVRER ET NETTOYER LE CONGÉLATEUR

Avant d'effectuer toute opération d'entretien ou de nettoyage, retirez la fiche de la prise de courant ou débranchez l'appareil.

Il est conseillé de dégivrer le congélateur 1 ou 2 fois par an ou lorsque la formation de givre sur les grilles est excessive.

La formation de givre sur les grilles de refroidissement est un phénomène normal. La quantité et la rapidité de formation du givre varient en fonction des conditions ambiantes et de la fréquence d'ouverture de la porte. Le givre tend à s'accumuler davantage sur les grilles situées dans la partie supérieure.

Il est conseillé de dégivrer quand les réserves sont peu abondantes.

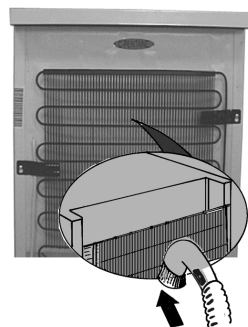
- Ouvrez la porte et retirez tous les aliments. Enveloppez-les dans du papier journal, bien serrés les uns contre les autres, et placez-les dans un endroit très frais ou dans un sac isotherme.
- Laissez la porte du congélateur ouverte pour faire fondre la glace.
- Nettoyez l'intérieur avec une éponge imbibée d'eau tiède et/ou de détergent neutre. N'utilisez pas de substances abrasives.
- Rincez et séchez soigneusement.
- Rangez les aliments.
- Fermez la porte du congélateur.
- Rebranchez l'appareil.
- Mettez le congélateur en marche.

NETTOYAGE ET ENTRETIEN

Nettoyez régulièrement le condenseur qui se trouve au dos de l'appareil avec un aspirateur ou une brosse.

En cas d'absence prolongée

- Videz le congélateur.
- Débranchez le congélateur.
- Dégivrez et nettoyez l'intérieur.
- **Laissez la porte ouverte pour éviter la formation de mauvaises odeurs et éliminer l'humidité intérieure.**



DIAGNOSTIC

1. L'appareil ne fonctionne pas.

- Y a-t-il une coupure de courant ?
- L'interrupteur général est-il enclenché ?
- Les dispositifs de sécurité du circuit électrique fonctionnent-ils correctement ?
- Le thermostat est-il réglé sur la bonne position ?
- La mise en service a-t-elle été effectuée correctement ?

2. Formation excessive de givre.

- La goulotte d'évacuation de l'eau a-t-elle été remise en place correctement ?
- La porte a-t-elle été fermée correctement ?

Remarques :

- **Si le bord avant du meuble est chaud, il ne s'agit pas d'un défaut mais d'un moyen de prévention contre la formation de condensation.**
- **Les gargouillements et les bruits de détente provenant du circuit réfrigérant doivent être considérés normaux.**

SERVICE APRÈS-VENTE

Avant d'appeler le Service Après-vente :

1. Vérifiez s'il n'est pas possible de remédier aux pannes sans aide (voir "Diagnostic").
2. Remettez l'appareil en marche pour vous assurer que l'inconvénient a été éliminé. Si le problème persiste, débranchez de nouveau l'appareil et répétez l'opération une heure plus tard.
3. Si le résultat est encore négatif, contactez le Service Après-vente.

Précisez :

- le type de panne,
- le modèle,

- le numéro de Service (numéro qui se trouve après le mot SERVICE, sur la plaque signalétique apposée à l'intérieur de l'appareil),
- votre adresse complète,
- votre numéro de téléphone avec l'indicatif.

SERVICE 0000 000 00000



Remarque :

L'inversion du sens d'ouverture de la porte de l'appareil n'est pas considérée comme une intervention sous garantie si elle est effectuée par le Service Après-vente. L'inversion du sens d'ouverture de la porte n'est pas prévue sur les appareils dotés d'une poignée en façade.

INSTALLATION

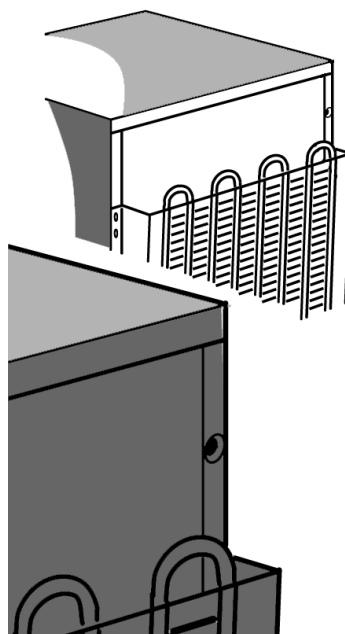
- N'installez pas l'appareil près d'une source de chaleur. Les appareils installés dans un endroit chaud, exposés aux rayons directs du soleil ou près d'une source de chaleur (radiateur, cuisinière) consomment plus d'énergie, ce qui doit être évité.
- Si ce n'est pas possible, il convient de respecter les distances minimales suivantes :
 - 30 cm des cuisinières à charbon ou à mazout ;
 - 3 cm des cuisinières électriques et/ou à gaz.
- Pour un fonctionnement optimal, laissez un espace d'au moins 5 cm au-dessus de l'appareil et positionnez les autres meubles à côté, à une distance suffisante pour permettre une circulation minimum d'air.
- Installez l'appareil dans un endroit sec et bien aéré, d'aplomb, en réglant les pieds avant si nécessaire.
- Nettoyez l'intérieur.
- Montez les accessoires fournis.

Branchement électrique

- **Les branchements électriques doivent être conformes aux normes locales en vigueur.**
- La tension et la puissance sont indiquées sur la plaque signalétique située à l'intérieur de l'appareil.
- **La mise à la terre de l'appareil est obligatoire. Le fabricant décline toute responsabilité en cas d'éventuels dommages résultant du non-respect des consignes ci-dessus et subis par des personnes, des animaux ou des objets.**
- Si la prise et la fiche ne sont pas du même type, faites-les remplacer par un technicien qualifié.
- N'utilisez pas d'adaptateurs, de prises multiples ni de rallonges.

Mise hors tension de l'appareil

Pour mettre l'appareil hors tension, débranchez son cordon d'alimentation ou appuyez sur l'interrupteur bipolaire installé en amont de la prise.



INVERSION DU SENS D'OUVERTURE DE LA PORTE

Le sens d'ouverture des portes de votre congélateur peut être inversé.

- Contrôlez que le congélateur ne soit pas branché à l'installation électrique et qu'il est vide.
- Cette opération nécessite la présence de deux personnes.

Outils nécessaires

- Tournevis cruciforme
- Tournevis plat
- Clé fixe ou à pipe de 8 mm et de 10 mm.

Appuyez le réfrigérateur/congélateur sur la partie arrière pour accéder à la base. Ne l'inclinez pas de plus de 45° et posez-le contre un matériau d'emballage spongieux ou tout autre matériau similaire, de façon à ne pas endommager les tubes de refroidissement situés au dos du réfrigérateur/congélateur.

Déposez les deux vis présentes à l'arrière du réfrigérateur/congélateur.

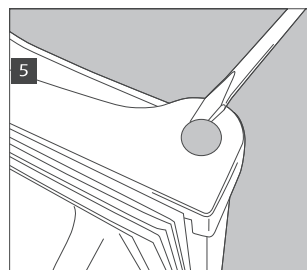
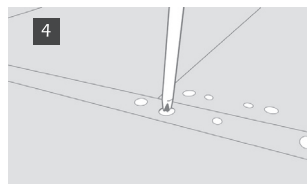
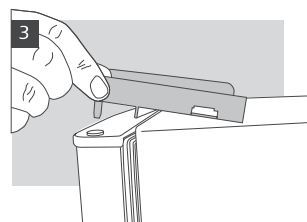
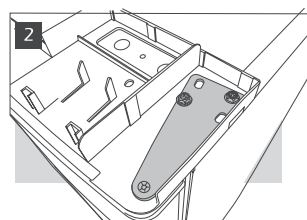
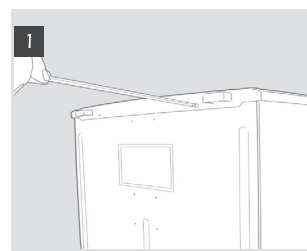
Soulevez le plan supérieur du réfrigérateur/congélateur.

Desserrez les 2 boulons de la charnière à l'aide de la clé fixe ou à pipe de 8 mm. Déposez les deux boulons sur le côté opposé.

Retirez le support et le cache en plastique.

Retirez et remplacez le pivot dans le support. Réinstallez-le sur le côté opposé de l'appareil.

Retirez le bouchon de la charnière du côté choisi et remontez-le sur le côté opposé.



Retirez les pieds de nivellement en les dévissant.

Dégagez le support inférieur à l'aide d'une clé fixe ou à pipe de 8 mm. Retirez et remplacez le pivot à l'aide d'une clé de 10 mm pour dévisser l'écrou et un tournevis plat pour dégager le pivot. Il peut s'avérer nécessaire de pousser le pivot par le bas pour pouvoir le dégager complètement.

Retirez la vis située sur la base et remontez-la sur le côté opposé. Retirez les plaques de fermeture sur le côté inutilisé du réfrigérateur/congélateur et remontez-les sur les orifices laissés par les supports.

Remplacez la porte et les supports en procédant dans le sens inverse.

Au moment de remplacer les pieds, veillez à ce que le pied le plus grand soit installé sur le côté sans support.

Contrôlez que la porte soit alignée horizontalement et verticalement et que le joint reste bien en place sur tous les côtés avant de serrer définitivement la charnière inférieure.

Remarque :

L'inversion du sens d'ouverture de la porte de l'appareil n'est pas considérée comme une intervention sous garantie si elle est effectuée par le Service Après-vente.

