

## Brukerveiledning





## VED FØRSTE GANGS BRUK

Koble apparatet til strømmettet.

På noen modeller kan det hende at et lydsignal aktiveres. Det betyr at temperaturalarmen har koblet seg inn: trykk på knappen for å slå av de akustiske alarmene.

Merk: Etter at du har slått apparatet på, må du vente i 4–5 timer før den riktige lagringstemperaturen nås for et normalt fullt apparat.

## VEDLIKEHOLD OG RENHOLD AV APPARATET

Vask apparatet av og til med en klut og en blanding av lunkent vann og et nøytralt vaskemiddel som er egnet for vask av kjøleskap innvendig. Bruk aldri skurende produkter.

Før du utfører rengjøring eller vedlikehold, trekk ut stikkkontakten til apparatet eller koble fra strømforsyningen.

## UTSKIFTING AV LED (avhengig av modellen)

Frakoble alltid apparatet fra strømforsyningen før du skifter lyspæra. Følg deretter instruksjonene basert på lyspæretypen for produktet.

Skift ut lyspæra med en med samme funksjoner, tilgjengelig fra Teknisk assistanse og autoriserte selgere.

Lyssystemet inne i kjøleseksjonen bruker lysdioder, dette gir et bedre lys enn de tradisjonelle lysepærene samt meget lavt energiforbruk.

Kontakt Teknisk assistanse hvis du trenger å skifte dem.

**Viktig:** Lyset i kjøleseksjonen tennes når døren åpnes.



# NÅR APPARATET IKKE ER I BRUK

Frakoble apparatet fra strømforsyningen, tøm det, avrim det (om nødvendig) og rengjør det. Hold dørene litt på gløtt for å la luften sirkulere på innsiden. Ved å gjøre dette unngår du at det dannes mugg og vond lukt.

## STRØMBRUDD

Hvis det oppstår et strømbrudd, må du ringe strømleverandøren og spørre hvor lenge det kommer til å vare.

**Merk:** Husk at et fullt skap vil holde seg kaldt lenger enn et som bare er halvfullt.

Hvis det er synlige iskrystaller på maten, kan den fryses igjen, men smak og aroma kan bli påvirket.

Hvis maten viser seg å være i dårlig forfatning, er det best å kaste den.

**For strømbrudd som varer opptil 24 timer.**

1. Hold døren på apparatet stengt. Det vil gjøre at maten holder seg kald lengst mulig.

**For strømbrudd som varer lenger enn 24 timer.**

1. Tøm fryseren og legg maten i en bærbar fryser. Hvis den typen fryser ikke er tilgjengelig, og tilsvarende, hvis ingen kjøleelementer er tilgjengelig, kan du prøve å bruke den maten som er lettest bedervelig.

2. Tøm isboksen.

# FRYSERSEKSJON

Fryserseksjonen **\* \*\* \*** gjør at frossenmat kan oppbevares (i perioden oppgitt på emballasjen) og fersk mat kan fryses. Mengden ferskmat som kan fryses i løpet av ett døgn, står på servicemerket. Plasser den ferske maten i innfrysingsområdet i fryserseksjonen (se Hurtigreferanse). La det være nok plass rundt maten til å luft kan sirkulere fritt. Vi anbefaler at du ikke fryser mat som er delvis tint, på nytt. Det er viktig å pakke inn maten på en måte som forhindrer vanninntrengning, fukt eller kondens.

## **Fryse isbiter**

Fyll 2/3 av isterningholderen (hvis tilgjengelig) med vann og legg den tilbake i fryserseksjonen. Ikke bruk skarpe eller spisse gjenstander til å fjerne is med under noen omstendigheter.

## **Ta ut skuffene (avhengig av modell)**

Dra skuffene ut så langt de går, løft dem oppover og ta dem ut. For å få mer volum kan fryserseksjonen brukes uten skuffene.

Sørg for at døren er ordentlig lukket etter at maten er lagt tilbake på ristene/hyllene.

**Obs::** produktets tilbehør må ikke vaskes i oppvaskmaskin.

**Merk:** Omgivelsestemperatur, hvor ofte døren åpnes og plasseringen av apparatet kan påvirke produktets innvendige temperatur. Disse forholdene må tas i betraktning ved innstilling av termostaten.

# HVORDAN FRYSE AV FRYSERSEKSJONEN (avhengig av modellen)

Det er ikke nødvendig å utføre avriming av no frost-modellene fordi dette skjer automatisk.

## **For andre modeller er det normalt av det dannes rim.**

Mengden av rim og hvor raskt den dannes, varierer avhengig av omgivelsesforholdene og hvor ofte døren åpnes. Vi anbefaler at du stiller temperaturen inn på kaldere, eller slår på hurtiginnfrysingsfunksjonen (hvis tilgjengelig (se Hurtigreferanse) fire timer før du tar maten ut av fryserseksjonen, for å forlenge bevaringen av maten under avrimingsfasen. For å avrime slår du av apparatet og tar ut skuffene. Legg frossenmaten på et kjølig sted. La døren stå åpen, slik at isen kan smelte. For å forhindre av vannet renner ut under avrimingen, anbefaler vi at du plasserer en absorberende klut på gulvet i fryserseksjonen og vrir den opp med jevne mellomrom.

Rengjør innsiden av fryserseksjonen og tørk den nøye.

Slå apparatet på igjen og legg maten inn igjen.

# STOP FROST SYSTEM (avhengig av modellen)

STOP FROST SYSTEM (tilgjengelighet avhengig av modell) gjør avriming av fryseseksjonen lettere. STOP FROST-tilbehøret (figur 1) er utformet for å samle opp noe av rimet som danner seg i fryseseksjonen, og den er enkel å ta ut og rengjøre, noe som reduserer tiden det tar å avrime innsiden av fryseseksjonen.

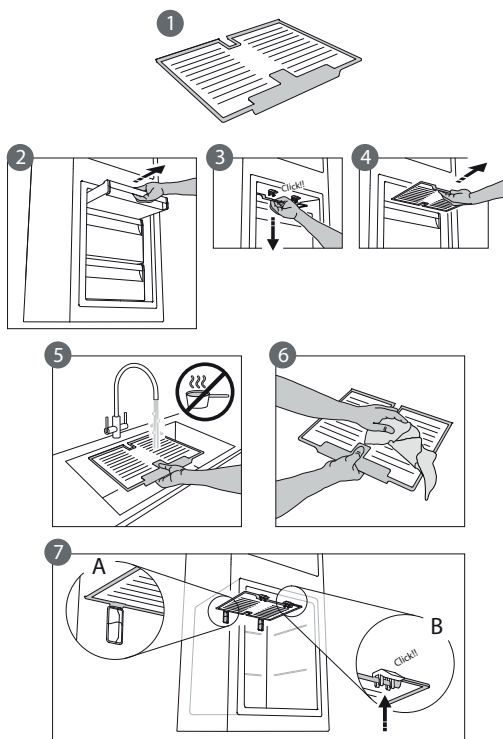
Følg rengjøringsprosedyren som vises nedenfor, for å fjerne rim på STOP FROST-tilbehøret.

## FREMGANGSMÅTE FOR Å RENGJØRE STOP FROST-TILBEHØRET

- Åpne døren til fryseseksjonen og ta ut den øvre skuffen (figur 2).
- Løsne STOP FROST-tilbehøret (figur 3) og ta det ut (figur 4), vær forsiktig slik at du ikke mister det på glasshylla under. Merk: hvis stopperen sitter fast eller er vanskelig å fjerne, må du ikke prøve å fortsette med å fjerne den, men gå videre med full avriming av fryseseksjonen.
- Lukk døren til fryseseksjonen.
- Fjern rimet på tilbehøret ved å skylle det under rennende (ikke varmt) vann (figur 5).
- La tilbehøret drypptørke og tørk plastdelene med en myk klut.
- Sett inn tilbehøret på nytt ved å plassere bakkdelen på de utstikkende delene vist i figur 7-A, deretter fester du håndtaket på nytt til haspene over (figur 7-B).
- Sett inn den øvre skuffen på nytt og lukk døren til fryseseksjonen.

Det er mulig å rengjøre for å fjerne rim på STOP FROST-tilbehøret alene uten å avrime fryseseksjonen helt. Hvis STOP FROST-tilbehøret rengjøres jevnlig, reduseres behovet for å avrime fryseseksjonen helt.

**Merk:** produktspesifikasjonene, inkludert volum og energi, er beregnet uten STOP FROST-tilbehøret.



# SHOCK FREEZE ❄️ (avhengig av modellen)

"Shock Freeze"-rommet er spesialdesignet for å fryse opptil 2 kg med fersk mat meget raskt. Den ultrasnære "Shock Freeze"-funksjonen minimerer dannelsen av iskrystaller inne i maten den fryser, noe som sørger for best mulig kvalitet når den tines for å spises. Når "Shock Freeze"-funksjonen ikke er i bruk, kan rommet brukes til normal frysing eller for oppbevaring av allerede frosset mat. **Merk:** Du kan høre en summelyd når Shock Freeze-funksjonen er i bruk. Dette er normalt og forårsakes av luftstrømmen som muliggjør fordelingen av kald luft inne i rommet.

## **Aktivere og deaktivere "Shock Freeze"-funksjonen:**

1. Sørg for at det har gått minst 12 timer siden siste gang "Shock Freeze"-funksjonen var aktivert sist (hvis den er brukt i det hele tatt). Funksjonen må ikke aktiveres oftere enn én gang hver 12. time.
2. Sørg for at "Fast Freeze"-funksjonen ikke er aktivert: "Shock Freeze"- og "Fast Freeze"-funksjonene kan ikke være aktive samtidig.
3. Tøm "Shock Freeze"-rommet.
4. Aktiver funksjonen for "Shock Freeze" ved å berøre knappen på kontrollpanelet flyktig: ikonet tennes og viftene i bunnen av rommet starter, strømmen av kald luft øker dette resulterer i at fryseprosessen akselererer.
5. Legg maten som skal fryses inn i seksjonen, et par centimeter (min. 2 cm) unna viftene på baksiden av seksjonen, slik at kaldluften kan sirkulere 17
6. For å oppnå maksimal frysehastighet anbefaler vi at du ikke deaktiverer "Shock Freeze"-funksjonen før den deaktiveres automatisk, og holder døren lukket
7. Funksjonen "Shock Freeze" kobler seg automatisk ut 4-5 timer etter aktiveringen: indikatoren slår seg av og viftene deaktiveres. Funksjonen "Shock Freeze" kan uansett slås av når som helst, etter eget ønske, ved at det trykkes kort på knappen på kontrollpanelet: indikatoren slår seg av og viftene deaktiveres.

## **Advarsel:**

### **• Ikke kompatibel med funksjonen "Fast Freeze"**

For å garantere optimal ytelse kan ikke "Shock Freeze"- og "Fast Freeze"-funksjonene brukes samtidig. Hvis "Fast Freeze"-funksjonen allerede er aktivert, må den deaktiveres før man kan aktivere "Shock Freeze"-funksjonen (og omvendt).

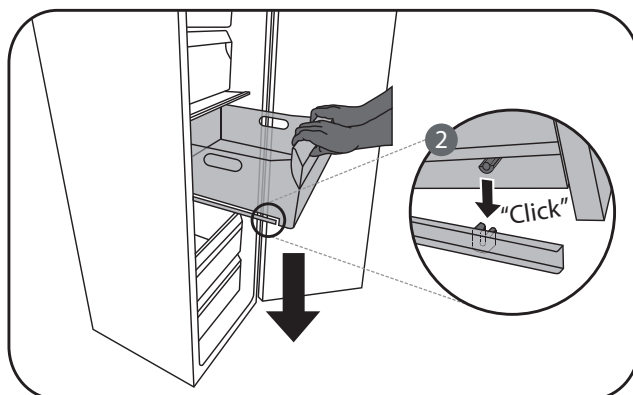
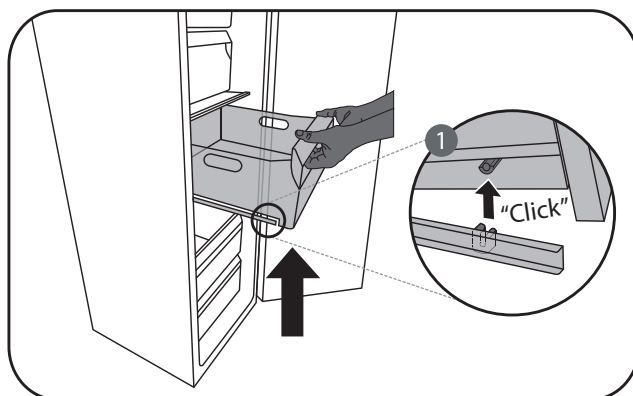
### **• Dersom viftene i Shock Freeze-rommet ikke begynner å virke**

Etter at "Shock Freeze"-funksjonen er aktivert, kan det hende at indikatoren tennes som forventet, men at viftene ikke starter å virke. Dette er normalt og betyr at det pågår avising av fryseren. Når avisingsfasen er over (maksimal varighet: 1,5 time), begynner viftene automatisk å gå, og "Shock Freeze"-prosessen starter som normalt.

### **• Dersom indikatoren ikke tennes**

Dersom, etter at en har trykket på knappen ikonet tennes: i dette tilfellet er knappen trykket ned for lenge. For å aktivere "Shock Freeze"-funksjonen må du først deaktivere Fast Freeze-funksjonen (ved å holde inne-knappen i 3 sekunder, og deretter trykke kort på knappen, uten å trykke på den mer enn 1 sekund.

# HVORDAN FJERNE SKUFFER FRA METALLSKINNER (avhengig av modell)



## TEKNISK ASSISTANSE

### Før du tar kontakt med Teknisk assistanse:

Start apparatet igjen for å se om problemet er løst. Hvis ikke, kobler du fra apparatet igjen og gjentar fremgangsmåten etter én time.

Hvis apparatet fortsetter å fungere feil etter at du har fullført kontrollene i veilederen for feil og etter at du har startet apparatet på nytt, kontakter du Teknisk assistanse og beskriver klart og tydelig hva som er problemet, og oppgir:

- type funksjonsfeil
- modellen

- apparatets type- og serienummer (står på servicemerket)
- Servicenummeret (nummeret som står etter ordet SERVICE på servicemerket på innsiden av apparatet)

**SERVICE** 0000 000 00000



### Merk:

**Omhengsling av apparatets dører anses ikke som et garantikrav hvis det utføres av Teknisk assistanse.**



400010903320



06/16