

**GRACIAS POR HABER ADQUIRIDO UN PRODUCTO HOTPOINT.**

Para recibir asistencia completa, registre el aparato en [www.hotpoint.eu/register](http://www.hotpoint.eu/register)



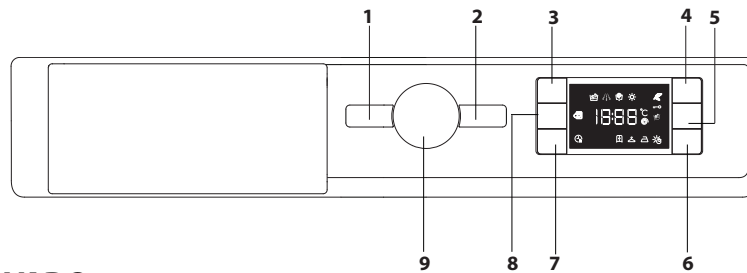
**Antes de usar el electrodoméstico, lea atentamente la guía de Salud y Seguridad.**



Es obligatorio quitar los tornillos de protección para el transporte antes de usar el electrodoméstico. Para obtener información detallada sobre cómo quitarlos, consulte la Guía de instalación.

**PANEL DE CONTROL**

1. Botón ENCENDIDO/APAGADO
2. Botón INICIO/PAUSA
3. Botón TEMPERATURA
4. Botón AHORRO DE ENERGÍA
5. Botón SOLO SECADO / Botón de bloqueo
6. Botón AJUSTES DE SECADO
7. Botón INICIO DIFERIDO
8. Botón VELOCIDAD DE CENTRIFUGADO
9. SELECTOR DE PROGRAMAS DE LAVADO



- INDICADORES DE LA PANTALLA**
- Fase de lavado
  - Fase de secado
  - Ahorro de energía activado
  - Bloqueo de teclas activado
  - Solo secado
  - Modo de secado temporizado
  - Niveles automáticos de secado
  - Inicio diferido activado
  - Puerta bloqueada

**TABLA DE PROGRAMAS DE LAVADO**

Carga máxima 7 kg  
El consumo de energía con la lavadora apagada es de 0.5 W / encendida es de 8 W

Programa de lavado	Temperatura		Centrifugado máximo (r.p.m.)	Carga máx. de lavado (kg)	Carga máx. por ciclo de secado (kg)	Duración (h : m)	Secado	Detergentes y aditivos		Detergente recomendado		Humedad residual % (***)	Consumo de energía kWh	Cantidad total de agua l	Temperatura de lavado °C
	Ajustes	Intervalo						Lavado 2	Suavizante 3	Detergente en polvo	Detergente líquido				
1 Lavado y Secado Mixto	40 °C	40 °C	800	3,5	3,5	**	●	●	○	-	✓	-	-	-	-
2 Camisas y camisetas	40 °C	40 °C	1000	2	2	**	●	●	○	-	✓	-	-	-	-
3 Preplanchado	-	-	-	1	-	**	-	-	-	-	-	-	-	-	-
4 Vapor Refrescante	-	-	-	1	-	**	-	-	-	-	-	-	-	-	-
5 Algodón (2)	40 °C	☼ -60 °C	1400	7,0	5,0	3:40	●	●	○	✓	✓	50	1,0	75	45
6 Sintéticos (3)	40 °C	☼ -60 °C	1200	4,0	4,0	2:55	●	●	○	✓	✓	35	0,9	60	43
7 Antimancha Rápido	40 °C	☼ -40 °C	1200	3,5	3,5	**	●	●	○	-	✓	-	-	-	-
8 Antimancha 40°	40 °C	☼ -40 °C	1400	7,0	5,0	**	●	●	○	-	✓	-	-	-	-
10 Eco 40-60 (1)	40 °C	40 °C	1351	7,0	5,0	3:25	●	●	○	✓	✓	53	0,89	47	35
			1351	3,5	2,5	2:40	●	●	○	✓	✓	53	0,57	45	34
			1351	1,75	-	2:10	●	●	○	✓	✓	53	0,52	39	33
11 20 °C	20 °C	☼ -20 °C	1400	7,0	5,0	1:50	●	●	○	-	✓	52	0,2	64	22
12 Delicados	30 °C	☼ -30 °C	0	1,0	1,0	**	●	●	○	-	✓	-	-	-	-
13 Lana	40 °C	☼ -40 °C	800	1,5	1,5	**	●	●	○	-	✓	-	-	-	-
14 Rápido 30'	30 °C	☼ -30 °C	800	3,5	-	0:30	-	●	○	-	✓	73	0,2	31	27
Aclarado y Centrifugado	-	-	1400	7,0	5,0	-	●	-	○	-	-	-	-	-	-
Centrifugado y Desagüe *	-	-	1400	7,0	5,0	-	●	-	-	-	-	-	-	-	-
● Dosis necesaria ○ Dosis opcional															
5 Algodón Eco (4)	60 °C	60 °C	1400	7,0	5,0	3:35	●	●	○	✓	✓	53	1,0	50	-

Para los programas de lavado con temperaturas superiores a 50 °C, se recomienda usar detergente en polvo en lugar de líquido y seguir las instrucciones del paquete de detergente. Estos datos podrían ser diferentes en su hogar debido a las condiciones cambiantes de la temperatura del agua de entrada, la presión del agua, etc. Los valores aproximados de duración de los programas se refieren a la configuración predefinida de los programas, sin opciones. Los valores dados para programas que no sean Eco 40-60 son solo indicativos.

**Para todos los institutos de pruebas:**

**1) Eco 40-60 (Lavado)**- Ciclo de lavado de prueba en cumplimiento del reglamento Ecodesign 2019/2014 de la UE. El programa más eficiente en términos de consumo de agua y energía para el lavado de prendas de algodón con suciedad normal.

**Eco 40-60 (Secado)**- Ciclo de lavado de prueba en cumplimiento del reglamento Ecodesign 2019/2014 de la UE. Para acceder al ciclo de "lavado y secado", seleccione el programa de lavado "Eco 40-60" y ajuste el nivel de opción "Secado" en "I". El programa más eficiente en términos de consumo de agua y energía para el lavado y secado de prendas de algodón con suciedad normal.

(Tiempo de ciclo: carga completa 9:20 / media carga: 5:00)

**Nota:** los valores de velocidad de centrifugado mostrados en la pantalla pueden diferir ligeramente de aquellos indicados en la tabla.

**Para todos los institutos de pruebas:**

- 2) Programa algodón largo: seleccionar el programa 5 a una temperatura de 40 °C.
- 3) Programa sintético largo: seleccionar el programa 6 a una temperatura de 40 °C.

\* Seleccionando el programa y excluyendo el ciclo de centrifugado, la lavasecadora solamente drenará el agua.

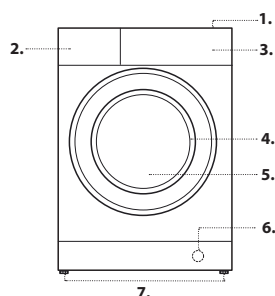
\*\* La duración del programa se muestra en la pantalla.

\*\*\* Después de terminar el programa y centrifugar a la máxima velocidad de centrifugado seleccionable en la configuración de programa predefinida.

**4) Algodón Eco** - Ciclo de lavado de prueba en cumplimiento del reglamento 1061/2010. Seleccione el ciclo de lavado "5" a una temperatura de 60 °C para acceder a este ciclo.

**DESCRIPCIÓN DEL PRODUCTO**

1. Encimera
2. Dispensador de detergente
3. Panel de control
4. Asa de la puerta
5. Puerta
6. Filtro de agua
7. Patas ajustables (4)



**DISPENSADOR DE DETERGENTE**

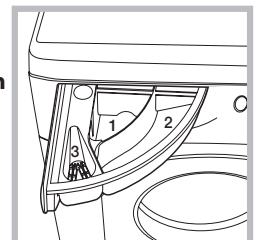
**Compartimento 1:**  
No introduzca detergente en este compartimento.

**Compartimento 2: Detergente de lavado (en polvo o líquido)**  
**Compartimento 3: Aditivos (suavizantes, etc.)**

El suavizante no debe exceder el nivel "MAX".

! Use detergentes en polvo para prendas de algodón blancas, para el prelavado y para lavados con temperaturas superiores a 60 °C.

! Siga las instrucciones presentes en el envase del detergente.



## PROGRAMAS DE LAVADO

Siga cuidadosamente las instrucciones de los símbolos que figuran en las etiquetas de las prendas para un correcto lavado. El valor que se indica en el símbolo es la temperatura máxima recomendada para el lavado de la prenda.



### Lavado y Secado Mixto

Utilice el programa 1 para lavar y secar prendas mixtas (algodón y sintéticos). Este ciclo se puede usar para lavar y secar cargas de hasta 3,5 kg; se recomienda utilizar detergente líquido.

El uso del vapor en este programa está optimizado para reducir la formación de arrugas en las prendas, facilitando su planchado.

### Camisas y camisetetas

Utilice el programa 2 para lavar y secar camisas y camisetetas de diferentes tejidos y colores para garantizar el máximo cuidado. Este ciclo se puede usar para lavar y secar cargas de hasta 2 kg. Para lograr resultados óptimos, use un detergente líquido y pretrate los puños, los cuellos y las manchas. El uso del vapor en este programa está optimizado para reducir la formación de arrugas en las prendas, facilitando su planchado.

### Preplanchado

Utilice este programa inmediatamente antes de planchar; carga máxima de 2 kg. El uso del vapor en este programa está optimizado para reducir la formación de arrugas en las prendas, facilitando su planchado.

### Vapor Refrescante

Para refrescar las prendas, neutralizar los olores desagradables y suavizar las fibras mediante la emisión de vapor en el tambor. Las prendas estarán húmedas al final del ciclo.

### Algodón

Adecuado para el lavado de toallas, ropa interior, manteles, etc. de lino resistente y algodón, sucios o muy sucios.

### Sintéticos

Adecuado para el lavado de prendas de fibras sintéticas con suciedad normal (como poliéster, poliacrílico, viscosa, etc.) o mezclas con algodón con suciedad normal.

### Antimancha Rápido

Este programa es ideal para lavar las manchas cotidianas más difíciles en 1 hora. Es ideal para tejidos mixtos y prendas de color, ya que cuida la ropa mientras se lava.

Si se selecciona la función de secado, al final del ciclo de lavado se activa automáticamente un ciclo de secado que se asemeja al secado al aire libre, con las ventajas añadidas de evitar que las prendas amarilleen debido a la exposición a la luz solar y de prevenir la pérdida de blancura causada por la posible presencia de polvo en el aire. Nivel de sequedad "△" recomendado.

### Antimancha 40°

Este programa es adecuado para el lavado de prendas de colores resistentes muy sucias. Asegura una clase de lavado superior a la clase estándar (clase A). Cuando use este programa, se aconseja no mezclar prendas de distintos colores. Se aconseja el uso de detergente en polvo. Se aconseja tratar las manchas difíciles con aditivos especiales antes del lavado.

Si se selecciona la función de secado, al final del ciclo de lavado se activa automáticamente un ciclo de secado que se asemeja al secado al aire libre, con las ventajas añadidas de evitar que las prendas amarilleen debido a la exposición a la luz solar y de prevenir la pérdida de blancura causada por la posible presencia de polvo en el aire. Nivel de sequedad "△" recomendado.

### Blanco

Para prendas de colores resistentes y blancos muy sucios.

### Eco 40-60

Para el lavado de prendas de algodón con suciedad normal lavables a 40 °C o 60 °C simultáneamente en el mismo ciclo. Es el programa algodón estándar y el más eficiente en cuanto a consumo de agua y energía.

### 20 °C

Para el lavado de prendas de algodón poco sucias a una temperatura de 20 °C.

### Delicados

Para lavar prendas muy delicadas. Se recomienda dar la vuelta a las prendas antes del lavado. Para obtener mejores resultados, se aconseja usar detergente líquido para el lavado de prendas delicadas. Se recomienda dar la vuelta a las prendas antes del lavado y colocar las prendas pequeñas en la bolsa especial para el lavado de prendas delicadas. Utilice detergente líquido para prendas delicadas para obtener mejores resultados.

Cuando se selecciona una función de secado exclusivamente basada en el tiempo, al final del ciclo de lavado se realiza un ciclo de secado que es especialmente delicado, todo ello gracias a una manipulación ligera y un control adecuado de la temperatura del chorro de agua.

Las duraciones recomendadas son:

1 kg de prendas sintéticas --> 150 min

1 kg de prendas sintéticas y de algodón --> 180 min

1 kg de prendas de algodón --> 180 min

El grado de sequedad depende de la carga y la composición del tejido.

### Lana - Woolmark Apparel Care - Green:

El programa de lavado de lana ha sido aprobado por The Woolmark Company para el lavado de prendas de lana etiquetadas como "lavar a mano", siempre que el lavado se realice respetando las instrucciones contenidas en la etiqueta de la prenda y las indicaciones suministradas por el fabricante de la lavasecadora. (M1126)



### Rápido 30'

Para el lavado rápido de prendas poco sucias. No es adecuado para lana, seda o prendas que deben lavarse a mano.

### Aclarado y Centrifugado

Diseñado para aclarar y centrifugar.

## Centrifugado y Desagüe

Diseñado para centrifugar y drenar el agua.

### Algodón Eco

Para el lavado de prendas de algodón con suciedad normal a 60 °C.

### Indicador de puerta bloqueada

Si el símbolo está apagado, la puerta está bloqueada. Para evitar cualquier tipo de daño, espere a que el símbolo se encienda antes de abrir la puerta.

Para abrir la puerta mientras un programa de lavado está en curso, pulse el botón de INICIO/PAUSA ; si el símbolo está iluminado, la puerta puede abrirse.

## PRIMERA PUESTA EN MARCHA

Una vez que el aparato ha sido instalado, y antes de usarlo por primera vez, realice un ciclo de lavado sin ropa y con detergente, y utilice el ciclo 9 (60 °C).

## USO DIARIO

Prepare la ropa siguiendo los consejos que aparecen en la sección "TRUCOS Y CONSEJOS".

- Pulse el botón de APAGADO/ENCENDIDO ; la luz indicadora de INICIO/PAUSA parpadeará lentamente.

- Abra la puerta. Introduzca la colada y asegúrese de no superar la carga máxima indicada en la tabla del programa de lavado.

- Extraiga el cajón de detergente y vierta el detergente en la cubeta correspondiente como se describe en la sección "CAJÓN DE DETERGENTE".

- Cierre la puerta.

- La máquina mostrará automáticamente la temperatura y velocidad de centrifugado predefinidas para el programa seleccionado, o en su defecto, los últimos valores seleccionados si son compatibles con el programa elegido.

- Seleccione el programa de lavado deseado.

- Seleccione las funciones deseadas.

- Pulse el botón de INICIO/PAUSA para poner en marcha el programa de lavado; la luz correspondiente se encenderá y la puerta se bloqueará (símbolo apagado).

## INTERRUMPIR UN PROGRAMA

Para interrumpir el programa de lavado, pulse el botón de INICIO/PAUSA otra vez; la luz indicadora parpadeará. Si el símbolo está iluminado, se puede abrir la puerta. Para reanudar el programa de lavado desde el punto de la interrupción, pulse el botón de INICIO/PAUSA nuevamente.

## APERTURA DE LA PUERTA (SI FUERA NECESARIO)

Una vez que el programa comienza, el símbolo se apaga para indicar que no se puede abrir la puerta. Mientras el ciclo de lavado está en funcionamiento, la puerta permanece bloqueada. Para abrir la puerta mientras el ciclo está en marcha, por ejemplo para añadir o sacar prendas, pulse el botón de INICIO/PAUSA para pausar el ciclo; la luz indicadora parpadeará. Si el símbolo está iluminado, se puede abrir la puerta. Pulse de nuevo el botón de INICIO/PAUSA para reanudar el programa.

## CAMBIAR UN PROGRAMA DE LAVADO EN FUNCIONAMIENTO

Para cambiar un programa de lavado mientras este está en funcionamiento, pare la lavasecadora pulsando el botón de INICIO/PAUSA (la correspondiente luz indicadora parpadeará), luego seleccione el nuevo ciclo deseado y pulse el botón de INICIO/PAUSA de nuevo.

! Para cancelar un programa que ya ha empezado, mantenga pulsado el botón de ENCENDIDO/APAGADO . El programa se parará y la lavadora se apagará.

## FIN DEL PROGRAMA DE LAVADO

Se indicará con la palabra "END" (FIN) en la pantalla. Cuando el símbolo se encienda, se podrá abrir la puerta. Abra la puerta, vacíe la colada y apague la máquina. Si no se pulsa el botón de "ENCENDIDO/APAGADO" , la lavadora se apagará automáticamente 10 minutos después. Corte el paso del agua, abra la puerta y vacíe la lavadora. Deje la puerta entreabierta para permitir que el tambor se seque.

## OPCIONES

! Si la opción seleccionada es incompatible con el programa establecido, la incompatibilidad se señalará mediante una alarma de aviso y la luz indicadora correspondiente parpadeará.

! Si la opción seleccionada es incompatible con otra opción ajustada anteriormente, permanece activa únicamente la selección más reciente.

### Ahorro de energía

Esta opción permite ahorrar energía al no calentar el agua utilizada para lavar la ropa; esto constituye una ventaja tanto para el medio ambiente como para la factura de la electricidad. Por otro lado, una mayor acción de lavado y un consumo de agua optimizado garantizan excelentes resultados con la misma duración promedio de un ciclo estándar. Para obtener los mejores resultados de lavado, se aconseja el uso de un detergente líquido.

### Inicio diferido

Para que el programa seleccionado se inicie más tarde, pulse el botón para ajustar el tiempo de inicio deseado. El símbolo se ilumina en la pantalla cuando se activa esta función. Para cancelar el inicio diferido, pulse el botón de nuevo hasta que el valor "0" aparezca en la pantalla.

### Temperatura

Cada programa de lavado tiene una temperatura prevista. Para modificar la temperatura, pulse el botón . El valor aparecerá en la pantalla.

## ☪ Centrifugado

Cada programa de lavado tiene una velocidad de centrifugado prevista. Para modificar la velocidad de centrifugado, pulse el botón "☪". El valor aparecerá en la pantalla.

## ☀ Ajuste del ciclo de secado

La primera vez que se pulsa el botón "☀", la lavadora seleccionará automáticamente el ciclo de secado máximo compatible con el ciclo de lavado seleccionado. Las siguientes pulsaciones disminuirán el nivel de secado y, por tanto, el tiempo de secado, hasta que el ciclo se excluya completamente ("APAGADO").

El secado se puede configurar de la siguiente manera:

**A** - Basado en el nivel de sequedad de la ropa deseado:

**Armario** [ ]: adecuado para la ropa que puede guardarse en el armario sin ser planchada.

**Percha** [ ]: ideal para la ropa que no necesita ser secada completamente.

**Plancha** [ ]: adecuado para la ropa que necesitará ser planchada después.

La humedad restante suaviza las arrugas, haciendo que sean más fáciles de eliminar.

**B** - Basado en un periodo de tiempo establecido: entre **210 y 30** minutos.

Si la cantidad de ropa que desea lavar y secar es mucho mayor que la carga máxima prevista (ver la tabla de ciclos de lavado), realice el lavado y, una vez finalizado el ciclo, divida la carga y vuelva a colocar una parte en el tambor. Luego siga las instrucciones correspondientes al ciclo de "☀". Repita el procedimiento con el resto de la carga. Nota: siempre se añade un periodo de enfriamiento al final de cada ciclo de secado.

## ☀ Solo Secado

Pulse el botón "☀" para ejecutar el ciclo de secado. Después de seleccionar el ciclo deseado (compatible con el tipo de prendas), pulse el botón "☀" para excluir la fase de lavado e iniciar la fase de secado al máximo nivel para el ciclo seleccionado. El nivel o el tiempo de secado se puede ajustar y cambiar pulsando el botón de secado "☀".

## BLOQUEO DE TECLAS —○

Para bloquear el panel de control, mantenga pulsado el botón "☀" durante unos 3 segundos. El símbolo —○ se ilumina en la pantalla para indicar que el panel de control está bloqueado (con la excepción del botón "☪"). Esto previene cambios involuntarios en los programas, especialmente en presencia de niños cerca de la máquina.

Si se intenta utilizar el panel de control, el símbolo —○ parpadea en la pantalla.

Para desbloquear el panel de control, mantenga pulsado el botón "☀" durante unos 3 segundos.

## TRUCOS Y CONSEJOS

### Dividir la colada según:

Tipo de tejido (algodón, mezcla de fibras, sintéticos, lana, prendas de lavado a mano). Color (separe las prendas de color de las blancas, lave las prendas de color nuevas por separado). Prendas delicadas (lave las prendas pequeñas - como medias de nailon - y las prendas con cierres - como sujetadores - en una bolsa para colada).

### Vaciar los bolsillos:

Objetos como monedas o encendedores pueden dañar el tambor y otros componentes de la lavadora. Compruebe todos los botones.

### Siga la recomendación de dosificación / aditivos

Optimiza el resultado de la limpieza, evita los irritantes residuos de detergente sobrante en la ropa y ahorra dinero al evitar el desperdicio de detergente sobrante

### Utilice una temperatura baja y mayor duración

Los programas más eficientes en cuanto al consumo de energía son generalmente los que funcionan a temperaturas más bajas y de mayor duración.

### Observe los tamaños de la carga

Cargue la lavadora hasta la capacidad indicada en la "TABLA DE PROGRAMAS" para ahorrar agua y energía.

### Ruido y humedad restante

Dependen de la velocidad del tambor: cuanto más alta la velocidad, más alto será el ruido y menor será la humedad restante.

## CUIDADO Y MANTENIMIENTO

Antes de efectuar tareas de limpieza y mantenimiento, apague la lavadora y desconéctela de la corriente. No use líquidos inflamables para limpiar la lavadora. Limpie y mantenga su lavasecadora periódicamente (al menos 4 veces al año).

### Desconecte el agua y la alimentación

Cierre la llave de paso después de cada lavado. De este modo se limita el desgaste del sistema hidráulico de la lavadora y contribuye a prevenir pérdidas. Desenchufe la lavadora cuando la limpie y mientras realice tareas de mantenimiento.

### Limpie la lavadora

Las partes externas y los componentes de goma del aparato se pueden limpiar con un paño suave humedecido en agua tibia con jabón. No use disolventes ni sustancias abrasivas.

### Limpie el cajón de detergente

Lávalo con agua corriente. Repita esta operación con frecuencia.

### Cuidado de la puerta y del tambor

Deje siempre la puerta entreabierta para evitar la aparición de malos olores.

### Limpie la bomba

La lavadora está equipada con una bomba de autolimpieza que no requiere ningún mantenimiento. Los artículos pequeños (como monedas o botones) pueden caer en ocasiones en la precámara protectora situada en la base de la bomba.

! Asegúrese de que el ciclo de lavado haya terminado y desenchufe el aparato.

Para acceder a la precámara:

1. afloje la tapa de la bomba de drenaje girándola en sentido antihorario: es normal que se escape algo de agua;

2. limpiar a fondo el interior;

3. vuelva a atornillar la tapa;

### Verifique la manguera de entrada de agua

Compruebe la manguera de entrada de agua al menos una vez al año. Si está rajado o roto, debe ser reemplazado: durante los ciclos de lavado, la alta presión del agua podría abrir repentinamente la manguera.

! Nunca use mangueras que ya se hayan usado.

## SISTEMA DE EQUILIBRADO DE CARGA

Antes de cada ciclo de centrifugado, a fin de evitar vibraciones excesivas antes de cada centrifugado y distribuir la carga de manera uniforme, el tambor gira continuamente a una velocidad levemente superior a la velocidad de rotación de lavado. Si luego de varios intentos la carga no está bien equilibrada, la máquina centrifuga a una velocidad de centrifugado reducida. Si la carga está muy mal equilibrada, la lavadora realiza un proceso de distribución, en lugar de centrifugar. Para lograr un mejor equilibrio y distribución de la carga, se recomienda mezclar prendas grandes y pequeñas en la carga.

## TRANSPORTE Y MANIPULACIÓN





No levante la lavasecadora sujetándola por la parte superior.



Desenchufe el aparato y cierre el paso del agua. Compruebe que la puerta y el cajón de detergente están bien cerrados. Separe el tubo de alimentación de la toma del agua y luego separe el tubo del desagüe.

Vacíe el agua que queda en el tubo y asegure este último para que no se dañe durante el transporte. Coloque los tornillos de transporte. Repita, en orden inverso, el procedimiento de extracción de los tornillos de transporte descrito en las "Instrucciones de instalación".

## RESOLUCIÓN DE PROBLEMAS

Su lavasecadora podría fallar ocasionalmente. Antes de ponerse en contacto con el Servicio de Asistencia Técnica, primero fíjese si se trata de un problema que puede resolverse fácilmente usando la siguiente lista.

Anomalías	Posibles causas / Solución
<b>La lavasecadora no se enciende.</b>	El aparato no está enchufado completamente a la toma de corriente o no lo suficiente como para hacer contacto. No hay corriente eléctrica en casa.
<b>El ciclo de lavado no comienza.</b>	La puerta de la lavasecadora no está bien cerrada. El botón de ENCENDIDO/APAGADO  no ha sido pulsado. El botón de INICIO/PAUSA  no ha sido pulsado. La llave de paso del agua está cerrada. Se ha programado el inicio diferido.
<b>La lavasecadora no se llena de agua (en la pantalla aparece "H2O").</b>	El tubo de alimentación de agua no está conectado al grifo. El tubo presenta pliegues. La llave de paso del agua está cerrada. No hay suministro de agua en la casa. La presión es demasiado baja. El botón de INICIO/PAUSA  no ha sido pulsado.
<b>La lavasecadora carga y descarga agua continuamente.</b>	El tubo de desagüe no está instalado a una altura de entre 65 y 100 cm del suelo. El extremo del tubo de desagüe está sumergido en el agua. El sistema de descarga de pared no tiene un respiradero. Si el problema persiste después de estas comprobaciones, cierre la llave de paso del agua, apague el aparato y póngase en contacto con el Servicio de Asistencia Técnica. Si la vivienda se encuentra en uno de los pisos más altos de un edificio, es posible que se den fenómenos de sifonaje, hecho que provocaría que la lavasecadora cargara y descargara agua continuamente. Para solucionar el problema, en los comercios hay disponibles válvulas especiales antisifón que evitan este fenómeno.
<b>La lavasecadora no descarga o no centrifuga.</b>	El ciclo no incluye el desagüe: con ciertos ciclos debe iniciarse manualmente. El tubo de desagüe presenta pliegues. El conducto de desagüe está obstruido.
<b>La lavasecadora vibra mucho durante el centrifugado.</b>	El tambor no se desbloqueó correctamente durante la instalación. La lavasecadora no está nivelada. La lavasecadora está demasiado cerca de otros muebles y paredes.
<b>La lavasecadora tiene fugas.</b>	El tubo de alimentación de agua no está enroscado correctamente. El cajón de detergente está obstruido. El tubo del desagüe no está bien ajustado.
<b>La luz indicadora de INICIO/PAUSA  parpadea rápidamente y aparece un código de error en la pantalla (por ejemplo: F-01, F-..).</b>	Apague y desenchufe la máquina. Espere aproximadamente 1 minuto y vuelva a enchufarla y encenderla. Si el problema persiste, póngase en contacto con el Servicio de Asistencia Técnica.
<b>Hay demasiada espuma.</b>	El detergente no es adecuado para lavar a máquina (debe tener una leyenda como "para lavasecadoras" o "para lavado a mano o a máquina" o similar). Se ha usado demasiado detergente.
<b>La lavasecadora no seca.</b>	El artefacto no está enchufado a la toma de corriente o no lo suficiente como para hacer contacto. Se ha producido un corte de corriente en la casa. La puerta del aparato no está bien cerrada. Se ha establecido un inicio en diferido. SECADO está en la posición de APAGADO.
<b>Se puede oír cómo la máquina toma agua durante el ciclo de secado.</b>	Es normal que la máquina realice breves tomas de agua durante el ciclo de secado. Esto ayuda a mantener algunas partes internas frías y contribuye a acelerar el secado.

**MODO DEMO:** para desactivar esta función, apague la lavasecadora. Luego mantenga pulsado el botón "Inicio/Pausa"  , en 5 segundos pulse también el botón "ENCENDIDO/APAGADO"  y mantenga pulsados ambos botones durante 2 segundos.



Puede descargar las **INSTRUCCIONES DE SEGURIDAD E INSTALACIÓN, LA HOJA TÉCNICA y los DATOS ENERGÉTICOS:**

- Visitando la página web <http://docs.hotpoint.eu>.
- Usando el código QR.
- Como alternativa, **puede ponerse en contacto con nuestro Servicio de Asistencia Técnica** (el número de teléfono figura en el libro de la garantía). Cuando se ponga en contacto con el Servicio de Asistencia Técnica, deberá proporcionar los códigos que figuran en la etiqueta adhesiva en la parte interior de la puerta.

Para más información sobre la reparación y el mantenimiento de usuario, consulte la página [www.hotpoint.eu](http://www.hotpoint.eu)

