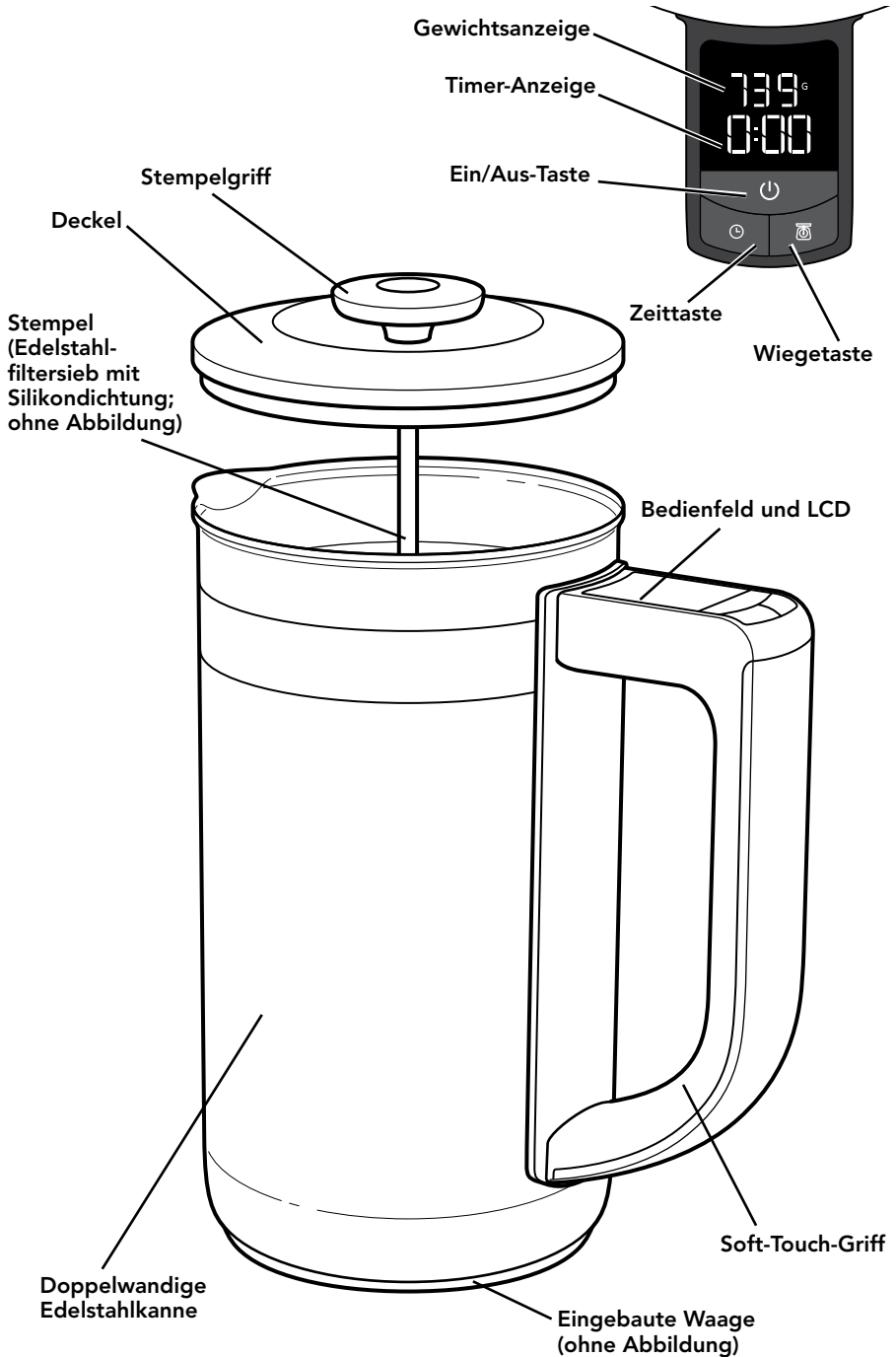


INHALTSVERZEICHNIS

TEILE UND MERKMALE	2
Teile und Zubehör.....	2
SICHERHEITSHINWEISE ZUR PRESSTEMPELKANNE	3
Wichtige Sicherheitshinweise	3
VERWENDEN DER PRESSTEMPELKANNE	5
Bedienen der Pressstempelkanne	5
Dosierempfehlung für Kaffee	6
PFLEGE UND REINIGUNG	7
Ersetzen der Batterien.....	7
Reinigen der Pressstempelkanne	7
PROBLEMBEBEHUNG	9
GARANTIE UND KUNDENDIENST	10

TEILE UND MERKMALE

TEILE UND ZUBEHÖR



WICHTIGE SICHERHEITSHINWEISE

Beim Gebrauch von Elektrogeräten müssen immer folgende grundlegende Sicherheitsmaßnahmen beachtet werden:

1. Lesen Sie alle Instruktionen.
2. Berühren Sie keine heißen Oberflächen. Fassen Sie die Geräte an den Griffen an.
3. Zum Schutz gegen Feuer, Stromschlag und Verletzungen die Pressstempelkanne niemals in Wasser oder andere Flüssigkeiten legen.
4. Dieses Gerät ist nicht für den Gebrauch durch Kinder geeignet. Personen mit eingeschränkten körperlichen, sensorischen oder geistigen Fähigkeiten, aber auch unerfahrene und unwissende Personen, sollten das Gerät ausschließlich unter Aufsicht oder Anleitung einer anderen Person, die für die Sicherheit der erstgenannten Personen verantwortlich ist, bedienen.
5. Kinder sollten das Gerät nur unter Aufsicht verwenden, damit sie nicht damit spielen.
6. Lassen Sie das Gerät abkühlen, bevor Sie irgendwelche Teile anbringen, abnehmen oder es reinigen.
7. Betreiben Sie das Gerät nicht, nachdem das Gerät Fehlfunktionen hatte oder auf andere Art beschädigt wurde. Bringen Sie das Gerät zur nächsten KitchenAid-Kundendienststelle zur Prüfung, Reparatur oder elektrischen bzw. mechanischen Nachstellung.
8. Benutzen Sie das Gerät nicht im Freien.
9. Verwenden Sie das Gerät nicht auf oder in der Nähe von Gas- oder Elektrokochern oder in einem heißen Ofen.
10. Nutzen Sie das Gerät nur für den vorgesehenen Zweck.
11. Die Pressstempelkanne darf nur mit korrekt geschlossenem Deckel benutzt werden.
12. Verwenden Sie die Pressstempelkanne nicht, wenn der Griff lose oder beschädigt ist.
13. Verwenden Sie keine Stahlwolle oder Scheuermittel zum Reinigen der Pressstempelkanne.

SICHERHEITSHINWEISE ZUR PRESSTEMPELKANNE

14. Dieses Produkt ist ausschließlich für die Verwendung im Haushalt und in Innenräumen vorgesehen. Das Produkt ist nicht für die kommerzielle Verwendung vorgesehen.
15. Überfüllen Sie die Pressstempelkanne nicht.
16. Wird der Stempel zu schnell gedrückt oder ein Druck von mehr als 7 kg ausgeübt, besteht Verbrennungsgefahr! Gesicht von der Oberseite der Pressstempelkanne fernhalten.
17. Nur grob gemahlene Kaffee verwenden. Feines Mehl kann den Filter verstopfen und zu hohem Druck führen.
18. Die Pressstempelkanne auf eine rutschfeste Oberfläche stellen.

HEBEN SIE DIESE ANLEITUNG GUT AUF

VERWENDEN DER PRESSTEMPELKANNE

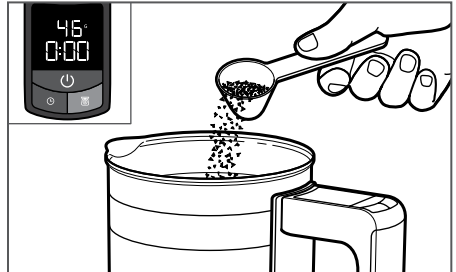
BEDIENEN DER PRESSTEMPELKANNE

WICHTIG: Waschen Sie vor der erstmaligen Verwendung der Pressstempelkanne alle Teile von Hand in heißem Seifenwasser. Trocknen Sie alle Teile sorgfältig ab. Geben Sie die Teile nicht in die Geschirrspülmaschine und tauchen Sie sie nicht unter, da diese ansonsten beschädigt werden können.



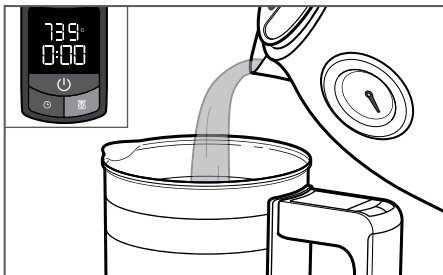
1

Drücken Sie die Ein/Aus-Taste, um die Pressstempelkanne einzuschalten. Das LCD zeigt kurz „---“, bevor es zur Anzeige „0 G“ und „0:00“ (Minuten) wechselt und somit einsatzbereit ist.



2

Geben Sie grobes Kaffeemehl in die Kanne. Die Waage wiegt die Kaffeemenge automatisch. Beachten Sie die „Dosierempfehlung für Kaffee“. Halten Sie die Wiegetaste drei Sekunden lang gedrückt, um zwischen Gramm und Unzen umzuschalten. Das LCD schaltet von „0 G“ auf „0.0 Oz“ um.



3

Drücken Sie die Wiegetaste, um die Gewichtsanzeige zu tarieren. Gießen Sie für eine exakte Anzeige das 91 bis 96 °C heiße Wasser langsam in die Kanne, sodass die Waage reagieren kann. Füllen Sie Wasser für die gewünschte Anzahl Tassen ein; das aktuelle Gewicht wird automatisch angezeigt. Das Wasser darf höchstens bis zu Füllmarkierung MAX eingefüllt werden.

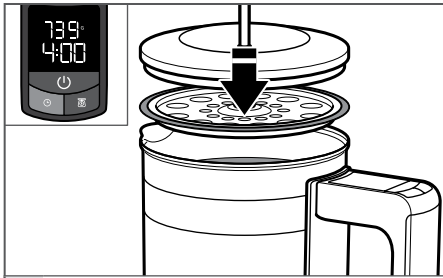


4

Drücken Sie die Zeittaste. Rühren Sie den Kaffee behutsam um, um die Schicht aufzubrechen.

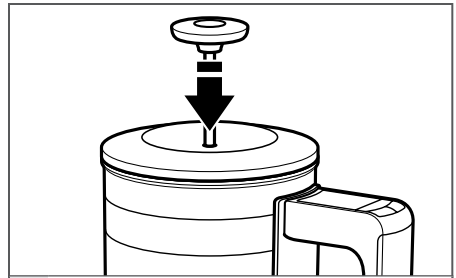
TIPP: In dieser Phase können sich die Aromen entfalten. Während das Kaffeemehl im Wasser zieht, bildet sich auf der Wasseroberfläche eine Schicht aus Kaffeemehl. Das ist ein Zeichen dafür, dass der Kaffee richtig gebrüht wird.

VERWENDEN DER PRESSTEMPELKANNE



5

Setzen Sie den Deckel auf die Kanne. Drücken Sie den Stempel noch nicht herunter. Lassen Sie den Kaffee ziehen. Wir empfehlen zu Beginn vier Minuten. Mit der Zeit finden Sie die für Ihren Geschmack optimale Dauer heraus.



6

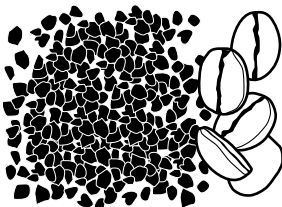
Drücken Sie den Stempel langsam (über 10-15 Sekunden) und gleichmäßig nach unten, um das Mehl am Kannenboden zu sammeln. Achten Sie darauf, dass der Filter nicht verkantet (Stempel verläuft senkrecht), damit weniger Pulverpartikel im Kaffee zurückbleiben. Gießen Sie den Kaffee nun direkt in die Tassen und genießen Sie ihn!

HINWEIS: Die Gewichtsanzeige steigt im Laufe der Zeit und bei höheren Temperaturen an. Das ist normal.

TIPP: Heben Sie für das beste Ergebnis den Stempelgriff vor dem Eingießen ein wenig an.

TIPP: Nach dem Brühvorgang und dem Eingießen des Kaffees sollten Sie den Stempel nach oben ziehen, damit er nicht in direktem Kontakt mit dem öligen Kaffeemehl bleibt. Das erleichtert das spätere Reinigen.

DOSIEREMPFEHLUNG FÜR KAFFEE



Beispiel für den empfohlenen Mahlgrad

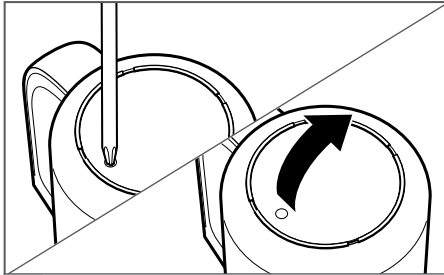
Verwenden Sie die integrierte Waage Ihrer Pressstempelkanne und die Tabelle unten, wenn Sie die Kanne mit Kaffeemehl und Wasser füllen. Verwenden Sie grobes Kaffeemehl (siehe Abbildung links).

Tassen	Wasser in Gramm	Kaffee in Gramm	Ungefähre Anzahl Messlöffel
2	296	18	2
3	444	28	3
4	591	37	4
5	739	46	5

PFLEGE UND REINIGUNG

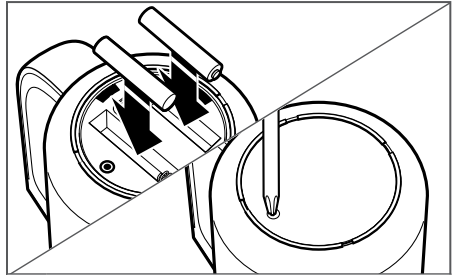
ERSETZEN DER BATTERIEN

Die Pressstempelkanne wird über zwei Microbatterien Typ AAA (mitgeliefert) mit Strom versorgt. Wenn die Batterie ersetzt werden müssen, öffnen Sie das Batteriefach am Boden der Pressstempelkanne mit einem Kreuzschlitzschraubendreher.



1

Drehen Sie Kanne um und lösen Sie mit einem Kreuzschlitzschraubendreher die Schraube am Batteriefach. Heben Sie die Fachabdeckung wie abgebildet an.

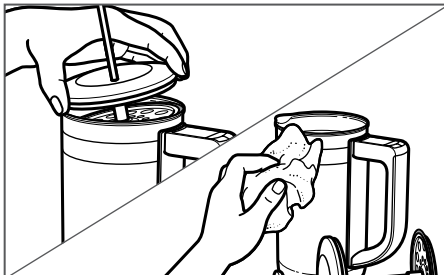


2

Ersetzen Sie die beiden Microbatterien Typ AAA im Batteriefach. Ziehen Sie die Schraube nach dem Schließen des Batteriefachs wieder fest an.

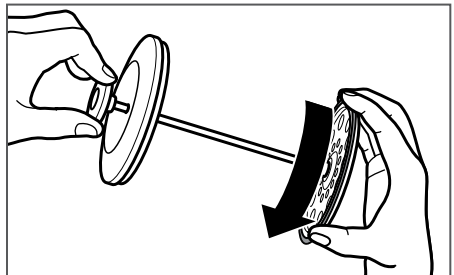
REINIGEN DER PRESSSTEMPELKANNE

WICHTIG: Reinigen Sie die Pressstempelkanne nach jedem Gebrauch gründlich. Werden Kanne und Stempel nicht nach jedem Gebrauch gründlich von allen Mehl- und Ölrückständen (und auch den Spülmittelrückständen) gesäubert, beeinträchtigt dies den Geschmack Ihres Kaffees.



1

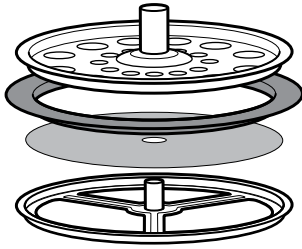
Alle Teile der Pressstempelkanne dürfen nur von Hand gereinigt werden. Lassen Sie alle Teile abkühlen. Heben Sie dann den Stempeldeckel an; halten Sie ihn schräg, um ihn aus der Kanne zu nehmen. Verwenden Sie dazu ein weiches, feuchtes Tuch. Trocknen Sie sie mit einem weichen Tuch ab. Geben Sie die Teile nicht in die Geschirrspülmaschine und tauchen Sie sie nicht unter, da diese ansonsten beschädigt werden können.



2

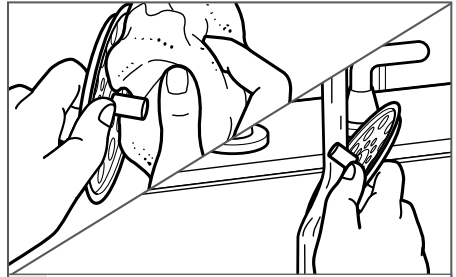
Zum Reinigen des Stempels halten Sie den Stempelgriff mit einer Hand und drehen die Filterscheibe mit der anderen Hand vollständig vom Stempel ab; nun können Sie die Filterscheibe und den Deckel vom Stempel abziehen.

PFLEGE UND REINIGUNG



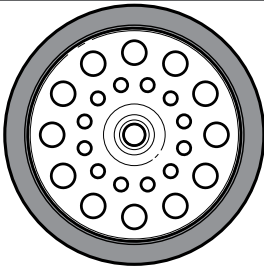
3

Heben Sie nun den oberen Teil des Filters vorsichtig an, um das Filtersieb und die Gummidichtung zu entfernen. Sie müssen insgesamt vier Teile reinigen: Oberteil, Gummidichtung, Filtersieb und Unterteil.



4

Waschen Sie alle Teile des Filters gründlich mit einem weichen, feuchten Tuch ab. Trocknen Sie sie mit einem weichen Tuch ab. Achten Sie darauf, alle Spülmittel- oder Seifenreste aus dem Filtersieb auszuspülen, damit der Geschmack beim nächsten Brühvorgang nicht von Seifen- oder Kaffeeölrückständen beeinträchtigt wird.



5

Achten Sie beim Zusammenbauen darauf, dass die Gummidichtung richtig zentriert ist und vollständig in ihrer Position in der Filterscheibe sitzt.

PROBLEMBEHEBUNG

Wenn die Pressstempelkanne Fehlfunktionen aufweist, prüfen Sie zuerst folgende Fehlerquellen:

- Der Kaffee ist zu stark: Gießen Sie den Kaffee unverzüglich nach Ende der Brühzeit in die Tassen; ansonsten zieht er weiter und wird stärker.

Andere Möglichkeiten: Mahlen Sie das Mehl gröber oder verkürzen Sie die Brühdauer.

- Der Kaffee ist zu schwach: Mahlen Sie das Mehl feiner oder verlängern Sie die Brühdauer.
- Der Kaffee schmeckt bitter oder unangenehm: Eine nicht sorgfältig gereinigte Pressstempelkanne kann den Geschmack beeinträchtigen. Stellen Sie sicher, dass alle Spülmittel-, Mehl- und Ölrückstände nach jedem Gebrauch von allen Teilen gründlich abgespült werden. Weitere Informationen finden Sie im Abschnitt „Pflege und Reinigung“.

- Lässt sich der Stempel nur schwer herunterdrücken, ist der Mahlgrad möglicherweise zu fein.

- Lässt sich der Stempel zu leicht herunterdrücken, ist der Mahlgrad möglicherweise zu grob.

Lässt sich das Problem auf diese Weise nicht beheben, wenden Sie sich an eine der im Kapitel „Kundendienst“ im Abschnitt „Garantie und Kundendienst“ genannten Stellen.

Bringen Sie die Pressstempelkanne nicht zum Händler zurück – dort ist keine Reparatur möglich.

GARANTIE UND KUNDENDIENST

KITCHENAID-GARANTIE FÜR DIE PRESSTEMPELKANNE

Garantiezeitraum:	KitchenAid erstattet die Kosten für:	KitchenAid übernimmt keine Kosten für:
Europa, Naher Osten und Afrika: 5KCM0512E Zwei Jahre Komplettgarantie ab dem Kaufdatum.	Ersatzteile und Arbeitskosten, um Materialschäden und Fertigungsfehler zu beheben. Die Reparatur muss von einem anerkannten KitchenAid-Kundendienstzentrum vorgenommen werden.	A. Reparaturen an Pressstempelkannen, die für andere Zwecke als für die normale Kaffeezubereitung im Haushalt eingesetzt werden. B. Reparaturen von Schäden, die durch Unfälle, Abänderungen, falsche bzw. missbräuchliche Verwendung und Installation und Betrieb unter Verletzung der geltenden elektrischen Vorschriften verursacht wurden.

KITCHENAID ÜBERNIMMT KEINERLEI GARANTIE FÜR NEBEN- UND FOLGEKOSTEN.

KUNDENDIENST

Wenn Sie Fragen haben oder ein KitchenAid-Kundendienstzentrum suchen, wenden Sie sich bitte an die folgenden Kontakte.

HINWEIS: Alle Reparatur- und Wartungsarbeiten sollten lokal von einem anerkannten KitchenAid-Kundendienstzentrum ausgeführt werden.

Für Deutschland:

Hotline:

Gebührenfreie Telefonberatung unter: 0800 5035005

E-Mail-Kontakt

Besuchen Sie www.Kitchenaid.de und klicken Sie unten auf der Seite auf „Kontakt“.

Adresse:

KitchenAid Europa, Inc.
Postfach 19
B-2018 ANTWERPEN 11
BELGIEN

Für die Schweiz:

Tel: 032 475 10 10

Fax: 032 475 10 19

Postanschrift:

Novissa Haushaltgeräte AG
Bernstrasse 18
CH-2555 BRÜGG

**Weitere Informationen erhalten Sie auf unserer Website:
www.Kitchenaid.eu**

© 2015. Alle Rechte vorbehalten.

Spezifikationen können ohne vorherige Ankündigung geändert werden.