

INSTRUCȚIUNI DE INSTALARE ȘI UTILIZARE

HOTE DE BUCĂTĂRIE



Instrucțiuni pentru montarea și utilizarea

H/HI 161.2(M) IX/WH

(Hotă de bucătărie)

Instalarea aparatului.

Dezambalarea produsului.

Înainte de instalare, produsul trebuie dezambalat integral.

Se vor scoate toate elementele de protecție ale aparatului, pentru transport, cum ar fi:

- folie protectoare, elemente din polistiren, elemente din carton, benzi adezive, folie plastic ce acoperă integral suprafața exterioară a produsului aplicată în mod compact cu rol de a proteja produsul având aspect adeziv, care se desface manual prin tragere de la colțurile produsului sau ale elementelor produsului care pot fi protejate cu folie în asemenea fel.

Nerespectarea modalității de dezambalare în mod integral, poate afecta starea produsului, pe perioada utilizării în mod iremediabil ceea ce poate duce la scoaterea din garanție a produsului.

Instrucțiuni pentru instalare

Generalități

Această hotă poate fi montată pe perete, deasupra unei plite. Poate fi utilizată în versiune aspirantă (evacuare exterioară) sau în versiune filtrantă (reciclare internă). Cele mai bune performanțe se obțin în versiune aspirantă: în perioada de iarnă este mai convenabil să utilizați hota în versiune filtrantă pentru a evita dispersiile de căldură. Se recomandă ca instalarea să fie efectuată de către un tehnician autorizat, în conformitate cu normele autorităților competente referitoare la evacuarea aerului. Producătorul își declină orice responsabilitate în cazul daunelor datorate unei instalări necorespunzătoare care contravine reglementărilor în vigoare.

1. Avertismente pentru siguranță

- 1.1 Nu conectați hota la conducte de evacuare a fumului pe bază de combustie (cazane etc.).
- 1.2 Verificați ca tensiunea rețelei să corespundă cu cea înscrisă pe eticheta autocolantă din interiorul hotei.
- 1.3 Distanța minimă de siguranță între plită și hotă este de 65 cm.
- 1.4 Nu coaceți la flacăra directă a plitei!
- 1.5 Controlați procesul de coacere al fripturilor: uleiul supraîncălzit s-ar putea aprinde.
- 1.6 În cazul efectuării operațiilor de curățare sau întreținere, deconectați aparatul de la sursa de energie electrică, trăgând ștecherul din priză sau acționând asupra întrerupătorului general.
- 1.7 În cazul în care utilizați atât hota cât și aparate ce nu folosesc energia electrică (de exemplu, aparate pe gaz), trebuie să creați o aerisire suficientă a ambientului.

2. Instalare

Anumite sisteme de instalare prevăd deschiderea și îndepărtarea grilajului de aspirație.

2.1 Deschiderea și îndepărtarea grilajului de aspirație.

Pentru a deschide grilajul, acționați către centru butoanele situate pe partea inferioară a hotei. Deschideți viziera. Grilajul va fi îndepărtat prin rotirea celor 2 pivoți posteriori. O dată ce grilajul este deschis și poziționat vertical, acționați în față asupra pivotului posterior, dreapta, de-a lungul axului lateral până când veți reuși să îndepărtați grilajul.

2.2 Încadrarea în mobilier.

a) Dulap găurit: conectați hota la un dulap cu ajutorul orificiilor create la baza dulapului, utilizând 4 șuruburi. Nu este necesară deschiderea grilajului.

b) Dulap negăurit:

b1: dacă hota este conectată la o schemă de găurire, urmați indicațiile regăsite pe aceasta

b2: dacă nu este prevăzută o schemă de găurire, deschideți grilajul, sprijiniți hota de baza dulapului și înșurubați din interior, direct în lemn.

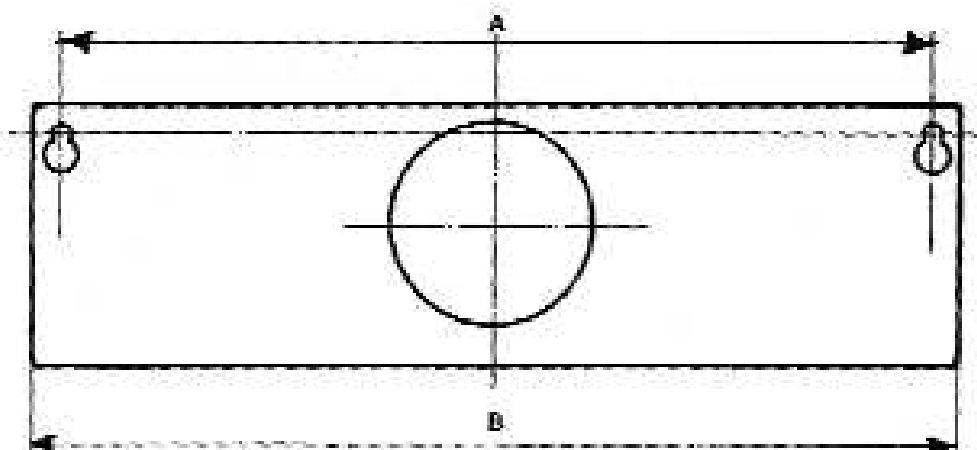
2.3 Fixarea pe perete

a) Cu ajutorul unei scheme de găurire, creați 2 orificii $\varnothing 8$ în perete, introduceți cele 2 dibluri și șuruburi, lăsând o distanță de 5 mm neînșurubată, îndepărtați grilajul de aspirație, fixați hota cu ajutorul celor 2 șuruburi în orificiile corespunzătoare (posteroare) și încheiați din interior operația de fixare completă a șuruburilor.

b) Dacă nu este prevăzută schema de fixare, creați 2 orificii

Ø 8 (a se vedea desenul), introduceți diblurile și șuruburile conform paragrafului a.

- c) Pentru o fixare pe perete cu ajutorul clemelor de fixare (opționale), urmați instrucțiunile regăsite în schemă.
- d) Respectați avertismentele de la punctul 1.3



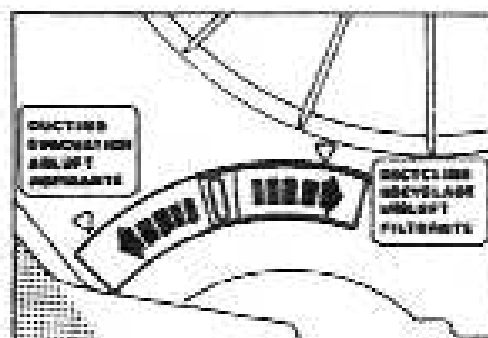
B mm.	500	550	600	700	800	900	1000	1200
A mm.	468	518	568	668	768	868	968	1168

2.4 Alegerea variantei corespunzătoare

Aspirantă (funcționare în sistem de recirculare)

Deschideți grilajul de aspirație și poziționați indicele selectorului în poziția „aspirantă” până ajungeți în dreptul punctului B.

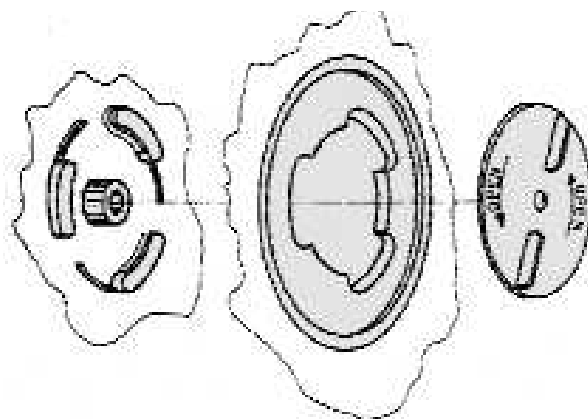
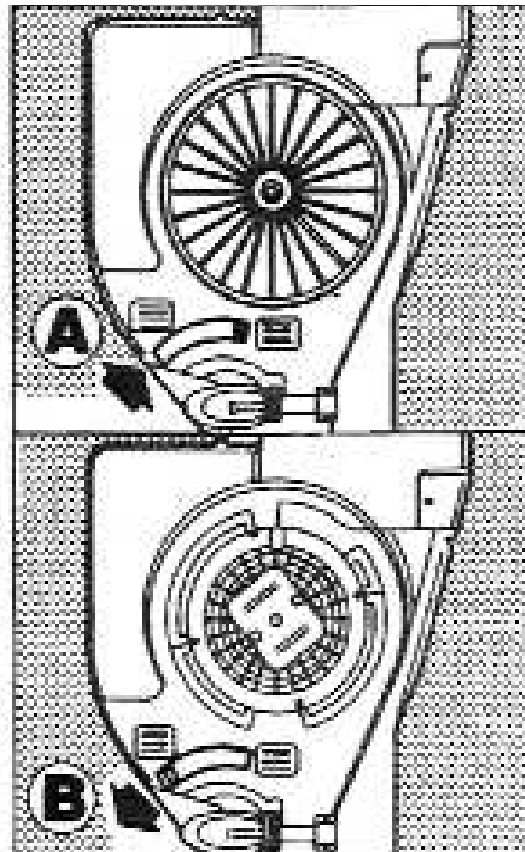
Eliminați, dacă este aplicat, cartușul de cărbune activ, deșurubând dispozitivul central sau rotind ușor, în sens invers acelor de ceasornic pentru a demonta mecanismul central. Conectați tubul exterior Ø 100 mm (sau Ø 120 mm,



pentru anumite modele), poziționat pe orificiul superior sau posterior de evacuare, în funcție de necesități. Aplicați bolțul în orificiul rămas liber. Respectați avertizarea 1.1.

Filtrantă (funcționare cu conectarea tubului de aspirație în exteriorul camerei)

Deschideți grilajul de aspirație și poziționați indicele selectorului în poziția „filtrantă” până ajungeți în dreptul punctului **A**. Aplicați cartușul de cărbune activ pe suportul motor cu ajutorul dispozitivului metalic central sau rotiți-l ușor, în sensul acelor de ceasornic pentru a fixa mecanismul central. Dacă tubul exterior este prevăzut, acesta poate rămâne conectat.



2.5 Branșament electric și control funcțional

- 1 - Este necesar să respectați întocmai avertizările 1.2 și 1.3 și cele de la paragraful 1 referitoare la siguranță.
- 2 - După ce a fost efectuat branșamentul electric, verificați funcționarea corectă a iluminării, funcționarea motorului, reglajul turației motorului de aspirație.

3. Funcționare

- 3.1** Întrerupătorul permite funcționarea, reglarea turațiilor motorului și iluminarea plitei. Pentru obținerea unor performanțe optime ale aparatului, vă sfătuim să deschideți viziera și să folosiți turația maximă în cazul unei puternice concentrații de mirosuri și fum, iar turația intermediară sau inferioară pentru un schimb de aer silențios și economic. Este necesar să puneți în funcțiune hota în momentul în care inițiați procesul de coacere, menținând-o în funcțiune chiar și câteva minute în plus o dată încheiat procesul de coacere.
- 3.2** Respectați avertismentele **1.4** și **1.5**.

4. Întreținere și curățare

*Înainte efectuării oricărei operații de curățare, întrerupeți alimentarea aparatului cu energie electrică. **Atenție:** acumularea grăsimilor în interiorul filtrului, în afara diminuării performanțelor aparatului, poate conduce la riscuri de incendii. Se recomandă respectarea avertismentelor specifice.*

4.1 Filtru anti-grăsimi

Este un filtru metalic, de mai multe tipuri care permite colectarea grăsimilor. Este situat în interiorul grilajului de aspirație. Pentru întreținerea acestuia, procedați astfel:

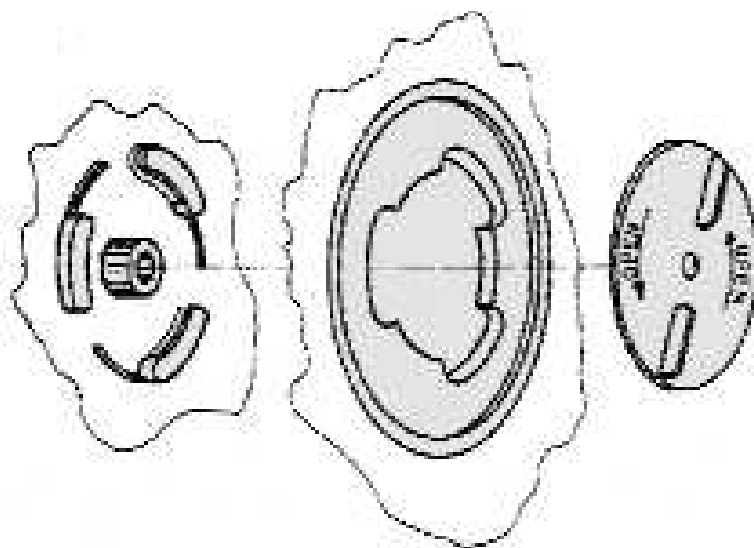
- a)** Generalități: independent de tipul filtrului, pentru a-l extrage, deschideți grilajul și îndepărtați reziduurile
- b)** Filtru cu o grosime de 1 mm: nu-l spălați, dar înlocuiți-l la fiecare 2 luni. Dacă filtrul este prevăzut cu indicatori chimici de saturație, înlocuiți-l după cum urmează:
 - b.1** - Căldura de culoare violetă, emanată din orificiile vizibile din exterior este distribuită pe toată suprafața filtrului
 - b.2** - Căldura roșie ale fâșiilor interioare, în mod normal invizibilă, devine vizibilă în exterior

- c) Filtrul sintetic (grosime de circa 10 mm): trebuie spălat la fiecare 2 luni cu apă caldută și detergent neutru, după care uscat sub o sursă de căldură la max. 40 grade C. Înlocuiți-l după 5-6 spălări.
- d) Filtru metalic cu mai multe straturi: va fi spălat o dată pe lună în apă cu detergent obișnuit sau în mașina de spălat vase. Uscați-l bine înainte de montare.

4.2 Filtru pe carbune activ

Este un filtru care reține mirosurile în hota filtrantă. Pentru a-l îndepărta, deschideți grilajul și deșurubați dispozitivul metalic central sau rotiți ușor în sens invers acelor de ceasornic până la îndepărtarea mecanismului central. Remontați-l urmând operațiile în ordine inversă.

Pentru un mai bun randament, înlocuiți-l la fiecare 3 luni.



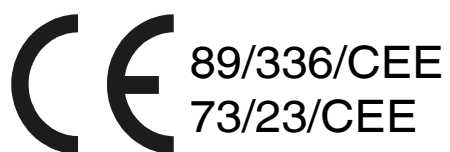
4.3 Iluminare

Dacă un bec luminează slab sau este ars, deschideți grilajul de aspirație și controlați starea acestuia de funcționare. Dacă este necesar, înlocuiți-l cu un altul având aceleași caracteristici.

4.4 Curățare

Curățați hota cu apă caldută și detergent lichid, neutru; evitați utilizarea solventilor, a alcoolului și abrazivilor. Pentru toate operațiile cuprinse la punctele 4.1 - 4.4,

respectați avertismentele sus-menționate, și, în special
operația nr. **4.3**.



Fișa tehnică - hote INDESIT

MARCA	INDESIT
Furnizor	
Model	H 161,2
Tensiune alimentare	220 V / 50 Hz
Putere absorbita (W)	200
Capacitate absorbtie (m.cubi/h)	230
Zgomot (dB (A) re 1 pW)	60

REPREZENTANȚA
INDESIT COMPANY SPA
Bd. Basarabiei, nr. 28A, sect. 2, București
tel: 021 - 324 81 97
fax: 021 - 324 78 97

!!! CONDIȚII OBLIGATORII PENTRU INSTALAREA ȘI UTILIZAREA PRODUSELOR INDESIT COMPANY SPA:

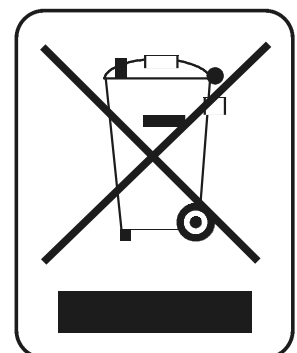
TOATE PRODUSELE VOR FUNCȚIONA ÎN PARAMETRII PROIECTAȚI ȘI VOR FI GARANTATE DACĂ:

- VOR FI INSTALATE ȘI UTILIZATE ÎNTR-UN MEDIU CU TEMPERATURA AMBIANTĂ CUPRINSĂ ÎNTRE 16-32 °C, LIPSIT DE CONDENS ȘI UMIDITATE;**
- PRESIUNEA GAZULUI NATURAL (METAN) ESTE DE 20 mbari ȘI 30 mbari PENTRU GPL (BUTELIE);**
- PRESIUNEA APEI ȘI TENSIUNEA REȚELEI ELECTRICE SUNT ÎN LIMITELE IMPUSE DE STANDARDELE ÎN VIGOARE.**

DACĂ ACESTE CONDIȚII NU SUNT ÎNDEPLINITE, PRODUSUL NU VA FUNCȚIONA ÎN PARAMETRII PROIECTAȚI, IAR PRODUCĂTORUL, PRIN SERVICE-UL AUTORIZAT, ÎȘI ASUMĂ DREPTUL DE A SUSPENDA GARANȚIA PRODUSULUI PÂNĂ CE ACESTA VA FI INSTALAT ÎN CONDIȚIILE IMPUSE DE PRODUCĂTOR.

ATENȚIONĂRI ÎN CONFORMITATE CU LEGISLAȚIA ÎN VIGOARE

- Conform prevederilor legislației privind gestionarea deșeurilor, este interzisă eliminarea deșeurilor de echipamente electrice și electronice (DEEE) alături de deșeurile municipale nesortate. Ele trebuie predate la punctele municipale de colectare, societățile autorizate de colectare/reciclare sau distribuitori (în cazul în care se achiziționează echipamente noi de același tip).
- Autoritățile locale trebuie să asigure spațiile necesare pentru colectarea selectivă a deșeurilor precum și funcționalitatea acestora. Contactați societatea de salubritate sau compartimentul specializat din cadrul primăriei pentru informații detaliate.
- Deșeurile de echipamente electrice și electronice pot fi predate și distribuitorilor, la achiziționarea de echipamente noi de același tip (schimb 1 la 1).
- Predarea, de către utilizatori, a deșeurilor de echipamente electrice și electronice, la punctele de colectare municipale, societățile autorizate de colectare/reciclare sau distribuitori (în cazul în care se achiziționează echipamente noi de același tip) facilitează re folosirea, reciclarea sau alte forme de valorificare a acestora.
- Deșeurile de echipamente electrice și electronice pot conține substanțe periculoase care pot avea un impact negativ asupra mediului și sănătății umane în cazul în care DEEE nu sunt colectate selectiv și gestionate conform prevederilor legale.
- Simbolul alăturat (o pubela cu roți, barata cu două linii în forma de X), aplicat pe un echipament electric sau electronic, semnifică faptul că acesta face obiectul unei colectări separate și nu poate fi eliminat împreună cu deșeurile municipale nesortate.



NOTA:

Datele de mai sus privind timpul sunt relative, in funcție de temperatura apei de alimentare, valoarea tensiunii de alimentare, temperatura mediului ambiant etc.