

## VIKTIGA SÄKERHETSANVISNINGAR

### DET ÄR MYCKET VIKTIGT ATT DU VÄRNAR OM DIN EGEN OCH ANDRAS SÄKERHET.

Detta häfte innehåller en mängd viktiga säkerhetsanvisningar som även återfinns på apparaten. Läs och iaktta alltid dessa.



Denna symbol indikerar en varning. Symbolen vill göra dig uppmärksam på potentiella risker för dig som användare och andra personer. Samtliga säkerhetsanvisningar föregås av denna symbol samt ett av följande ord:



#### **FARA:**

**Överhängande risk för allvarliga personskador om anvisningarna inte iakttas.**



#### **WARNING:**

**Risk för allvarliga personskador om anvisningarna inte iakttas.**

Samtliga säkerhetsanvisningar talar om vad de potentiella riskerna består i och hur du gör för att reducera risken för skador och elstötar till följd av ett felaktigt bruk av apparaten. Iaktta noggrant följande anvisningar:

- Installation och underhåll skall utföras av en behörig fackman i enlighet med tillverkarens anvisningar och lokala säkerhetsbestämmelser. Reparera inte eller byt inte ut några delar på apparaten om det inte rekommenderas i bruksanvisningen.
- Koppla apparaten från elnätet innan installationen påbörjas.
- Apparaten måste jordanslutats enligt gällande lagstiftning. (Det är inte möjligt för köksfläktar i klass 2)
- Elsladden måste vara såpass lång att apparaten kan anslutas till eluttaget.
- Dra inte i apparatens elsladd för att lossa den från eluttaget.
- De elektriska delarna skall vara oåtkomliga när installationen är klar.
- Vidrör inte apparaten med fuktiga händer och använd den inte när du är barfota.
- Apparaten är inte avsedd att användas av barn eller funktionshindrade personer som saknar erfarenhet eller kunskap om hur den används, såvida de inte övervakas av någon som kan ansvara för deras säkerhet eller som har lärt dem hur apparaten används.
- Reparera inte eller byt ut delar på apparaten om detta inte direkt rekommenderas i instruktionsboken. För andra underhållsarbeten krävs specialutbildad personal.
- Se till att du inte skadar el- och/eller röranslutningarna när du borrar i väggen.
- Ventilationskanalerna skall alltid leda ut luften utomhus.
- Tillverkaren fransäger sig allt ansvar för felaktig användning eller felaktig inställning av vred och knappar.
- Regelbundet underhåll och rengöring av apparaten borgar för en korrekt funktion och optimal prestanda. Ta regelbundet bort alla smutsbeläggningar från ytorna för att förhindra att det ansamlas fett. Ta bort och diska eller byt ut filtret regelbundet.
- Flambera inte under apparaten. Lågorna kan förorsaka brand.
- Frånluften får inte ledas ut via en röckanal som används för att leda ut rökgaser från gasdrivna eller andra bränsle drivna apparater. Den skall ledas ut genom en separat imkanal. Samtliga nationella föreskrifter rörande luftutsläpp enligt § 7.12.1 i EN 60335-2-31 skall iakttas.
- Om köksfläkten används i närheten av gasdrivna eller andra bränsle drivna apparater får det negativa trycket i rummet inte vara större än 4 Pa (4 x 10<sup>-5</sup> bar). Detta är anledningen till varför du måste försäkra dig om att rummet har god ventilation.
- Lämna inte stekpannor obevakade när du friterar eftersom frityroljan kan fatta eld.
- Försäkra dig om att glödlamporna har svalnat innan du tar på dem.
- Använd inte eller lämna inte köksfläkten utan glödlampor (som skall vara korrekt isatta). Det kan medföra risk för elstötar.
- Köksfläkten är inte avsedd att användas som avställningsyta. Placera därför inga föremål på köksfläkten så att den blir överbelastad.
- Använd skyddshandskar i samband med alla installations- och underhållsmoment.
- Apparaten är inte avsedd för utomhusbruk.

### **Kassering av hushållsapparater**

- Denna apparat är tillverkad av material som kan återanvändas eller återvinnas. Skrota din gamla hushållsapparat enligt bestämmelserna om avfallshantering som gäller i ditt land. Innan du skrotar den måste du skära av elsladden så att apparaten blir obrukbar.
- Kontakta berörda lokala myndigheter, renhållningsverket eller din återförsäljare för ytterligare information om hantering, återvinning och återanvändning av hushållsapparater.

SPARA DETTA HÄFTE SOM REFERENSMATERIAL.

## INSTALLATION

Ta av emballaget och kontrollera att apparaten inte är skadad. Kontakta återförsäljaren eller Service vid problem. Ta loss apparaten från frigolitbasen först när den skall installeras så att risk för skador minimeras.

### FÖRBEREDELSE FÖR INSTALLATION



#### **VARNING:**

**Denna apparat är mycket tung och skall därför flyttas och installeras av minst två personer.**

Avståndet mellan spishällens översta del och köksfläktens nedersta del skall vara minst 50 cm vid elektriska spisar och 65 cm vid gas- eller kombispisar. Kontrollera avstånden i spishällens bruksanvisning före installationen.

### ANSLUTNING TILL ELNÄTET

Kontrollera att märkspänningen enligt typskylten motsvarar nätspänningen på installationsplatsen. Typskylten sitter inuti köksfläkten. Den syns när du tar bort fettfiltret.

Eventuella byten av elsladd (typ H05 RR-F3 x 1,5 mm) får endast ombesörjas av en behörig elektriker. Vänd dig till en auktoriserad serviceverkstad.

Om apparaten är utrustad med stickkontakt skall apparaten anslutas till ett lättåtkomligt eluttag som uppfyller kraven i gällande lagstiftning. Om stickkontakt saknas (direktanslutning till elnätet) eller om eluttaget inte är lättåtkomligt skall en tvåpolig brytare installeras som uppfyller kraven i gällande lagstiftning. Denna skall säkerställa att nätspänningen frånkopplas helt i händelse av ett spänningssprång i elledningarna av kategori 3 i överensstämmelse med gällande installationsföreskrifter.

### ALLMÄNNA RÅD

#### **Innan apparaten tas i bruk**

Ta bort alla skydd i kartong, plastfilm och klisteretiketter från tillbehören. Kontrollera att apparaten inte har skadats under transporten.

#### **Vid användning**


Placera inga tunga föremål på apparaten eftersom detta kan skada den. Utsätt inte apparaten för väder och vind.

## MILJÖRÅD

### **Kassering av förpackningsmaterialet**

Förpackningsmaterialet kan återvinnas till 100 %, vilket framgår av återvinningssymbolen (♻️). De olika delarna av emballaget skall kasseras enligt bestämmelserna från lokala myndigheter och får inte kastas i naturen.

### **Kassering av apparaten**

- Denna produkt är märkt enligt direktiv 2002/96/EG beträffande kassering av elektriskt och elektroniskt avfall.
- Genom att säkerställa en korrekt kassering av denna produkt bidrar du till att förhindra potentiella, negativa konsekvenser för vår miljö och vår hälsa, vilket däremot kan bli följden om produkten inte hanteras på rätt sätt.
- Symbolen  på apparaten eller den medföljande dokumentationen anger att denna apparat inte får hanteras som vanligt hushållsavfall. Apparaten skall istället lämnas in till en lämplig sopsentral för återvinning av avfall från elektrisk och elektronisk utrustning.

## FELSÖKNING

### **Apparaten fungerar inte:**

- Kontrollera att det finns ström och att apparaten är ansluten till elnätet.
- Stäng av och slå på apparaten igen för att undersöka om problemet har löst sig.

### **Köksfläktens utsugskapacitet är otillräcklig:**

- Kontrollera att du har valt önskad fläkthastighet.
- Kontrollera att filtren är rena.
- Kontrollera att luftöppningarna inte är igensatta.

### **Belysningen fungerar inte:**

- Kontrollera om glödlampan behöver bytas ut.
- Kontrollera om glödlampan är korrekt isatt.

## SERVICE

### **Innan du kontaktar Service:**

1. Undersök om det inte går att lösa problemet på egen hand enligt anvisningarna i avsnitt Felsökning.
2. Stäng av och slå på apparaten igen för att undersöka om problemet har löst sig.

### **Om problemet kvarstår efter dessa kontroller bör du kontakta närmaste Service.**

Lämna alltid följande uppgifter:

- en kort beskrivning av problemet
- exakt apparattyp och -modell
- servicenumret (detta nummer finns efter ordet SERVICE på typskylten) inuti apparaten. Servicenumret finns även i garantihäftet.
- fullständig adress
- telefonnummer.

**SERVICE** 0000 000 00000



Om det blir nödvändigt att göra en reparation, vänd dig till **en auktoriserad serviceverkstad** (detta garanterar att originalreservdelar används och att reparationen görs på korrekt sätt).

## RENGÖRING



### **VARNING!**

- Använd inte ångtvättar.
- Koppla apparaten från elnätet.

**VIKTIGT! Använd inte frätande eller slipande rengöringsmedel. Om någon av dessa produkter oavsiktligt skulle komma i kontakt med apparaten skall apparaten rengöras omedelbart med en fuktig trasa.**

- Rengör ytorna med en fuktig trasa. Tillsätt några droppar diskmedel vid mycket envis smuts. Torka rent med en torr trasa.

**VIKTIGT! Använd inte slipande svampar, stålull eller metallskrapor. De kan med tiden skada de lackerade ytorna.**

- Använd specifika rengöringsmedel för apparaten och följ tillverkarens anvisningar.

**VIKTIGT! Rengör filtren minst en gång i månaden för att ta bort olje- och fettrester.**

## UNDERHÅLL

### **!** OBS!

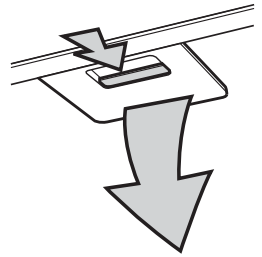
- Använd skyddshandskar.
- Skilj apparaten från elnätet.

### **FETTFILTER**

Fettfiltret i metall har obegränsad hållbarhet och måste diskas en gång per månad. Filtret kan diskas för hand eller i diskmaskin med ett kort program och låg temperatur. Fettfiltret kan bli ogenomskinligt när det maskindiskas, men filtereffekten ändras inte på något sätt.

Dra i handtaget för att ta ut filtret.

Diska filtret och låt det torka. Följ sedan anvisningarna i omvänd ordning och gör på motsatt sätt för att sätta tillbaka filtret.

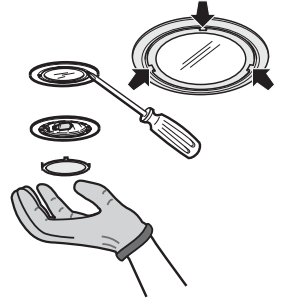


### **BYTA HALOGENLAMPOR**

### **!** VARNING:

Använd aldrig annat än halogenlampor med max 20 W - G4.

1. Skilj fläktkåpan från elnätet.
2. Bänd försiktigt i de tre markerade punkterna med en liten, platt skruvmejsel och ta ut lampskyddet.
3. Byt den skadade glödlampan genom att dra den ur hållaren och sätt i en ny.
4. Sätt tillbaka lampskyddet (det ska klicka på plats).



### **FILTER MED AKTIVT KOL**

(endast modeller med filterfläkt):

Diska kolfiltret i diskmaskinen en gång per månad. Välj högsta disktemperatur och tillsätt ett vanligt maskindiskmedel. Filtret bör rengöras separat.

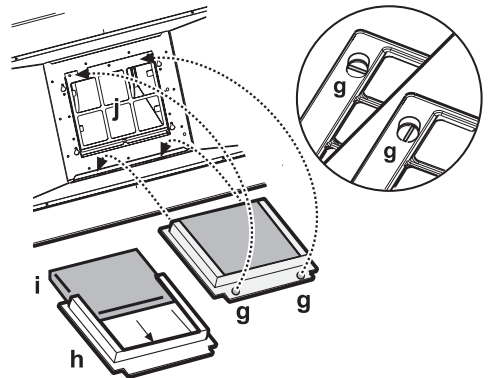
Kolfiltret måste torkas i ugn vid 100 °C i 10 minuter för att återaktiveras efter diskningen.

Byt kolfiltret vart 3:e år.

### **Montering av kolfiltret:**

1. Ta ut fettfiltret.
2. Skruva 90° på rattarna "g" och ta ut filterhållaren.
3. Sätt in kolfiltret "i" i filterhållaren "h".

Följ anvisningarna i omvänd ordning för att sätta tillbaka filterhållaren och fettfiltren.



## MEDFÖLJANDE TILLBEHÖR

Ta ut alla delar ur paketet. Kontrollera att alla delar finns med.

- Monterad flätkåpa med motor, lampor och fettfilter installerade.
- 1 fästplatta till rökrör
- 1 fästplatta till flätkåpa
- Monterings- och användaranvisningar
- 1 monteringschablon
- 1 - adapter Torx T10
- 1 - adapter Torx T20
- 1 matosskärm
- 6 väggpluggar  $\varnothing$  8 mm
- 6 skruvar  $\varnothing$  5x45
- 2 skruvar  $\varnothing$  2,9x6,5
- 2 skruvar  $\varnothing$  3x9

## INSTALLATION - FÖRSTA MONTERINGSANVISNINGAR

Flätkåpan är avsedd att monteras och fungera antingen som utblåsningsfläkt eller filterfläkt.

### Utblåsningsfläkt

Ångor och matos sugs ut och leds bort med hjälp av ett utsläppsrör (medföljer ej) som fästs vid fläktens kopplingsring. Använd ett fästsystem som passar det använda utsläppsröret och fäst det vid kopplingsringen.

**VIKTIGT: Om kolfilter redan installerats ska detta (dessa) avlägsnas.**

### Filterfläkt

Luften filtreras när den passerar genom ett eller flera kolfilter och leds tillbaka till rummet.

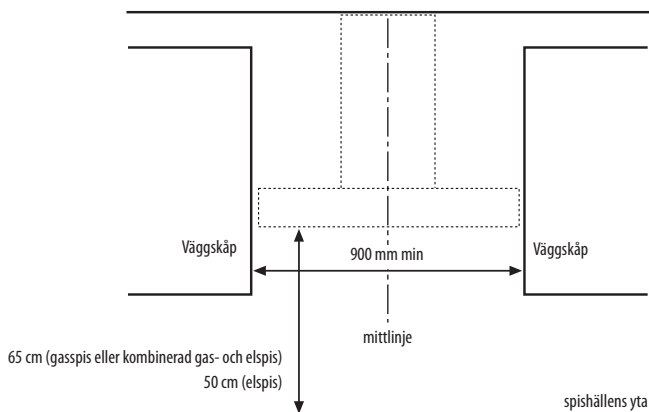
**VIKTIGT: Kontrollera att luftcirkulationen inte hindras.**

**Om flätkåpan inte är försedd med kolfilter måste ett sådant/sådana beställas och monteras innan flätkåpan tas i bruk.**

Denna fläkt ska monteras långt från mycket hårt smutsade platser, fönster, dörrar och värmekällor.

Fläkten levereras med alla tillbehör som behövs för att installera den på de flesta väggar och tak. Vi rekommenderar dock att du rådgör med en fackman och försäkrar dig om att materialen är lämpade för den aktuella väggen eller taket.

## MONTERINGSDIMENSIONER



## INSTALLATION - MONTERINGSANVISNINGAR

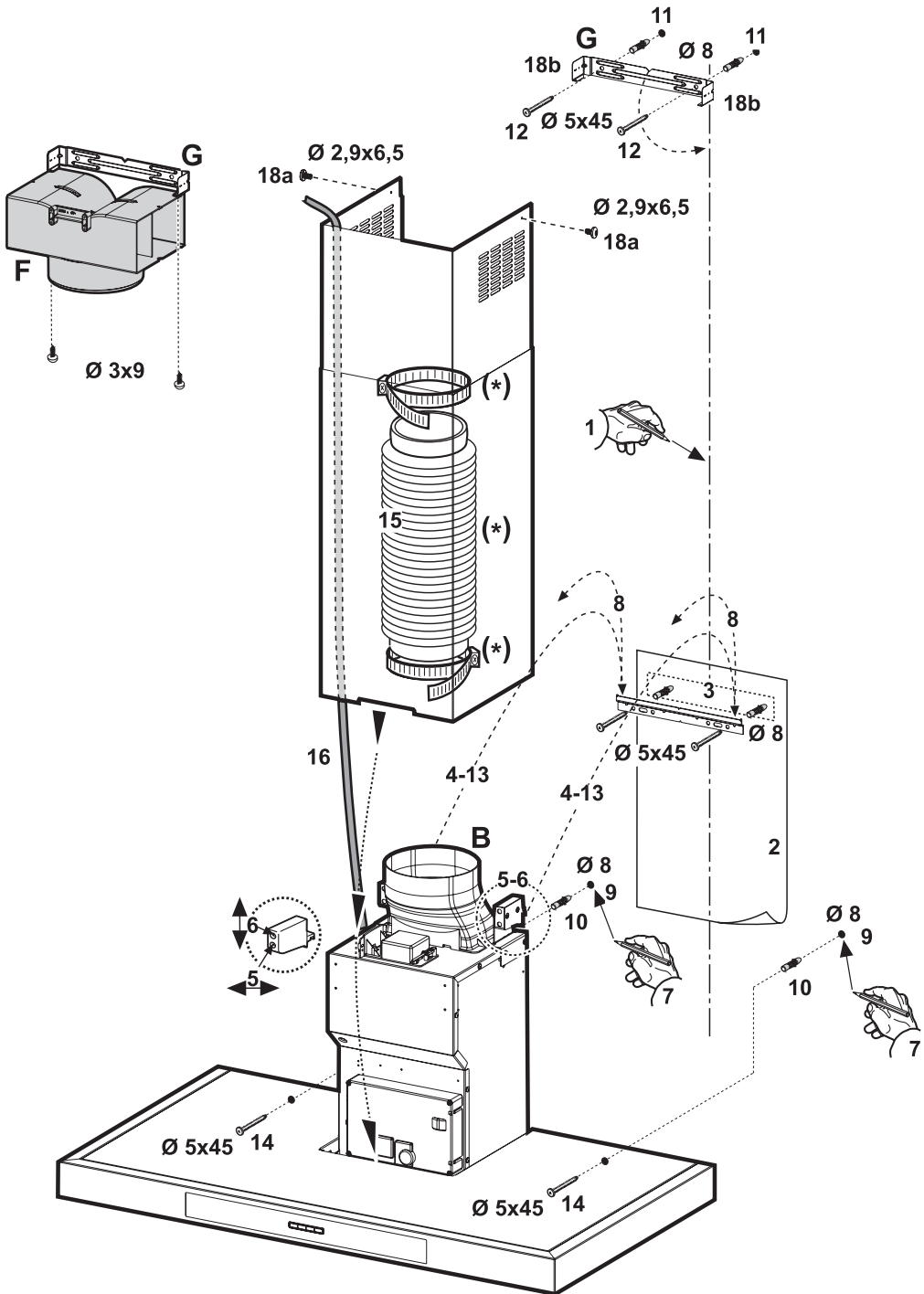
Innan du börjar montera fläktkåpan, ta bort fettfiltret (fettfiltren) och kolfilterhållaren från fläktkåpan enligt beskrivningen i avsnitten om underhåll.

De numererade instruktionerna nedan hänvisar till bilden med sifferreferenser som finns på nästa sida.

1. Dra ett lodrätt streck på väggen, ända upp till taket, motsvarande mittlinjen.
2. Skär schablonen längs linjen **H6** och fäst borschemat på väggen (med tejp): Borschemats vertikala mittlinje måste sammanfalla med mittlinjen som du ritat på väggen. Dessutom ska borschemats nedre marginal sammanfalla med fläktkåpan's underkant.
3. Placera fästplattan på borschemat och se till att den sammanfaller med den streckade rektangeln. Gör markeringar för de två yttersta hålen och borra två hål. Ta sedan bort borschemat, sätt in 2 väggpluggar i hålen och fixera fläktkåpan's fästplatta med hjälp av 2 skruvar.
4. Häng upp fläktkåpan på fästplattan.
5. Justera avståndet mellan fläktkåpan och väggen.
6. Justera fläktkåpan's läge så att den blir horisontell.
7. Gör markeringar inifrån fläktkåpan för de 2 hål som ska borras för att fläktkåpan ska kunna fixeras.
8. Ta bort fläktkåpan från fästplattan.
9. Borra hålen (Ø 8 mm).
10. Sätt in 2 väggbultar i hålen.
11. Montera rökrörens fästplatta **G** på väggen uppe vid taket (det lilla hålet på fästplattan måste sammanfalla med det streck som du har ritat på väggen) (punkt 1). Borra 2 hål (Ø 8 mm) och sätt in 2 väggpluggar.
12. Fixera med 2 skruvar.
13. Häng upp fläktkåpan på den nedre fästplattan.
14. Fixera fläktkåpan definitivt på väggen med 2 skruvar.
15. Anslut rökröret till kopplingsringen **B**. Röret ska riktas utåt (utblåsningsfläkt) eller mot skärmen (filterfläkt). Skärmen **F** ska fästas på rökrörets fästplatta **G** med hjälp av 2 skruvar.
16. Gör den elektriska anslutningen.
17. Sätt rökrören på avsedd plats ovanför fläktkåpan så att de helt täcker fläktenheten.
18. Dra ut rökrörens övre del och fäst dem upp till med 2 skruvar (**18a**) vid fästplattan **G** (**18b**).

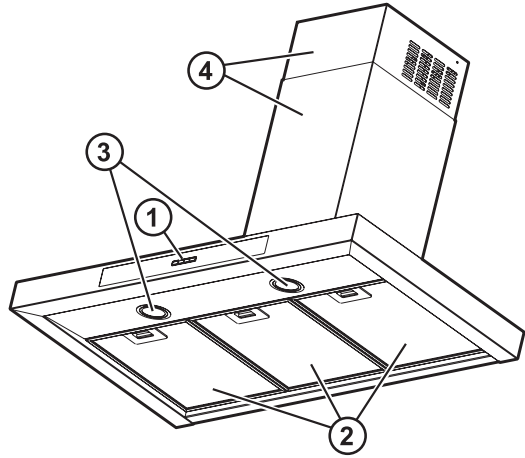
Sätt tillbaka kolfiltrets hållare och fettfiltret (fettfiltren).

Kontrollera att fläktkåpan fungerar. Se kapitlet om beskrivning och användning av fläkten.



## BESKRIVNING OCH ANVÄNDNING AV FLÄKTEN

1. Kontrollpanel.
2. Fettfilter.
3. Halogenlampor.
4. Udragbart rökrör.



### **Kontrollpanel**

- a. Belysningens Till/Frånknapp
- b. Knapp för påslagning/avslagning av fläktmotorn och för inställning av lägsta hastighet (fläkteffekt)
- c. Knapp för inställning av medelmåttig hastighet (fläkteffekt)
- d. Knapp för inställning av högsta hastighet (fläkteffekt)

