

KitchenAid

5 CUP CORDLESS FOOD CHOPPER

5KFCB519
OWNER'S MANUAL

EN	Owner's Manual	2
DE	Bedienungsanleitung	12
FR	Le manuel d'utilisation	22
IT	Manuale del proprietario	33
NL	Gebruikershandleiding	43
ES	El manual del propietario	52
PT	Manual do proprietário	61
EL	Εγχειρίδιο Κατοχού	71
SV	Användarhandbok	81
NO	Brukerhåndbok	90
FI	Omistajan Opas	99
DA	Brugervejledning	107
IS	Notandahandbók	115
PL	Instrukcja Obsługi	124
CS	Uživatelská Příručka	133
TR	Kullanıcı Kilavuzu	142
UA	Посібник з експлуатації	151
AR	دليل المالك	1

Din og andres sikkerhed er meget vigtig.

Der findes mange vigtige sikkerhedsanvisninger i denne vejledning og på apparatet. Læs og følg altid sikkerhedsanvisningerne.



Her vises sikkerhedssymbolet.

Dette symbol advarer om mulige farer, der kan være livsfarlige eller kvæste dig selv og andre.

Alle sikkerhedsanvisninger vil blive beskrevet efter sikkerhedsadvarsels- symbolet samt efter ordet "FARE" eller "ADVARSEL". Disse ord betyder:

 **FARE**

Man kan blive alvorligt skadet hvis man ikke straks følger instruktionerne.

 **ADVARSEL**

Man kan blive alvorligt skadet hvis man ikke følger instruktionerne.

Alle sikkerhedsanvisninger fortæller dig, hvori den potentielle fare består, hvordan den kan reduceres og hvad der kan ske, hvis anvisningerne ikke følges.

VIGTIGE SIKKERHEDSANVISNINGER

Når du bruger elektriske apparater, skal du altid overholde de grundlæggende sikkerhedsanvisninger, herunder:

1. Læs alle instrukser. Misbrug af apparatet kan resultere i personskade.
2. For at undgå risiko for elektrisk stød må du ikke nedsænke den trådløse minihackers sokkel, opladningsadapteren, ledningen eller det elektriske stik i vand eller anden væske.
3. Dette apparat må ikke betjenes af personer (herunder børn), som er fysisk, sensorisk eller psykologisk funktionshæmmede, eller som mangler den nødvendige erfaring eller viden, medmindre de er under tæt opsyn og har fået den nødvendige oplæring i sikker brug af den person, der har ansvar for deres sikkerhed.
4. Nøje opsyn er nødvendigt, når ethvert apparat bruges af eller i nærheden af børn.

5. Børn skal overvåges for at sikre, at de ikke leger med apparatet.
6. Sluk for apparatet "O", når det ikke er i brug, før montering eller afmontering af dele samt før rengøring. Tag fat i stikket og træk det ud af stikkontakten for at frakoble opladeren. Træk aldrig i ledningen.
7. Kun EU: Dette apparat må ikke anvendes af børn. Opbevar apparatet og dets ledning utilgængeligt for børn. Rengøring og vedligeholdelse må ikke foretages af børn uden opsyn.
8. Kun EU: Apparaterne kan bruges af personer, der er fysisk, sensorisk eller mentalt funktionshæmmede eller uden forudgående erfaring og viden, hvis de er under opsyn eller har fået den nødvendige oplæring i sikker brug af apparatet samt forstår farerne ved forkert brug.
9. Undgå at komme i berøring med de bevægelige dele.
10. Apparatet indeholder batterier, der ikke kan udskiftes.
11. Brug ikke apparatet eller opladningsadapteren med hverken ledning eller stik, der er beskadiget, eller efter at apparatet har vist fejlfunktion eller har været tabt eller er beskadiget på nogen måde. Kontakt KitchenAid på deres kundeservicenummer for at få oplysninger om eftersyn, reparation eller justering.
12. Brug af tilbehørsdele/tilbehør, der ikke anbefales eller sælges af KitchenAid, kan medføre brand, elektrisk stød eller personskaade.
13. Brug ikke apparatet udendørs.
14. Lad ikke ledningen hænge ud over kanten af køkkenbordet.
15. Hold hænder og køkkenredskaber væk fra knivbladet, når du hakker mad, for at reducere risikoen for alvorlig personskaade eller beskaadigelse af den trådløse minihakker. Der kan bruges en dejskraber, men kun når den trådløse minihakker ikke kører.
16. Knivbladet er skarpt. Vær forsigtig ved håndtering af skarpe knive, under tømning af glas og under rengøring.
17. For at undgå skader må du aldrig montere knivbladet på basen uden først at sætte skålen korrekt på plads.
18. Hvis netledningen er beskaadiget, skal den udskiftes med en særlig ledning eller enhed, som kan fås hos KitchenAid eller dennes servicecenter.
19. Sørg for, at dækslet er sikkert låst på plads, før du betjener den trådløse stavblender.

20. Forsøg ikke at omgå dækslets låsemekanisme.
21. Brug ikke forlængerledninger. Sæt opladeren direkte i en stikkontakt.
22. **ADVARSEL:** Ved genopladning af batteriet må du kun bruge den aftagelige strømforsyning, der fulgte med apparatet. Forsøg ikke at bruge denne oplader sammen med andre produkter. Forsøg heller ikke at oplade dette apparat med en anden oplader.
23. Du må ikke brænde apparatet, selvom det er alvorligt beskadiget. Batterierne kan eksplodere ved brand.
24. Lad apparatet køle helt af, før du tager dele af eller på, og før du rengør apparatet.
25. Der henvises til afsnittet "Vedligeholdelse og rengøring" vedrørende anvisninger om rengøring af overflader, der kommer i kontakt med levnedsmidler.
26. Dette apparat er beregnet til husholdningsbrug samt til brug:
 - personalekøkkener i butikker, på kontorer eller på andre arbejdspladser
 - i landkøkkener
 - af gæster på hoteller, moteller og i lignende omgivelser
 - på bed and breakfast-lignende steder
27. Vær forsigtig, når varm væske hældes i minihakkeren, da det kan sprøjte ud af enheden pga. pludselig damp.

GEM DENNE VEJLEDNING

Du kan finde alle oplysninger om produktinformationer, instruktioner og videoer, herunder garantioplysninger, på www.kitchenaid.eu. Dette kan spare dig for omkostningerne ved et serviceopkald. Hvis du vil modtage en gratis trykt kopi af oplysningerne online, skal du ringe til **00 800 381 040 26**.

ELEKTRISKE KRAV

Opladningsadapter:

Spænding: 220-240 V ~

Frekvens: 50-60 Hz

Ledningsfri minihakker:

Spænding: 12 V

BEMÆRK: Hvis stikket ikke passer til stikkontakten, skal en kvalificeret elektriker kontaktes. Forsøg ikke at ændre stikket på nogen måde.

BORTSKAFFELSE AF LITIUM-ION-BATTERIDREVNE PRODUKTER

Bortskaf altid de batteridrevne produkter i henhold til nationale, regionale og lokale bestemmelser. Kontakt dit lokale renovationsvæsen for at få oplysninger om renovationsstationer.

KOM GODT I GANG

FØR FØRSTE BRUG

1. Oplad batteriet, indtil indikatoren for batteristatus lyser konstant grønt.
2. Rengør alle delene (se afsnittet "Vedligeholdelse og rengøring").
3. Fjern al emballage, hvis relevant.

BATTERISTATUS

BATTERISTATUS	% BATTERISTATUS	FULD OPLADNING*	HURTIG OPLADNING**
Grøn	30 % til 100 %	40 løg	11 løg
Gul	15 % til 30 % (overvej opladning)		
Rød	Mindre end 15 % (skal oplades snart)		

*Fuld opladning:

Den trådløse minihakker oplades helt på 2 timer. Indikatoren for batteristatus blinker, når den oplader, og skifter til konstant grøn, når apparatet er fuldt opladet. Den trådløse hakker kan hakke ca. 40 løg (af en vægt på ca. 90-110 g hver), når den anbefalede batterivedligeholdelse overholdes.

**Hurtig opladning:

På 10 minutter oplader den trådløse minihakker hurtigt. Den trådløse minihakker kan hakke ca. 11 løg (af en vægt på ca. 90-110 g hver) med én hurtig opladning, når den anbefalede batterivedligeholdelse overholdes.

BEMÆRK: Sørg for at oplade batteriet, når indikatoren for batteristatus er gul.

BEMÆRK: Det er bedst at opbevare den trådløse minihakker ved stuetemperatur.

FØDEVARE	MÆNGDE	TILBEREDNING	HA-STIGHED	PULSERING***
Oksekød	317 g	Skær i tern på 2.5 cm	Høj	10-15 hurtige pulseringer
Brød, cookies eller kiks	op til 4 kopper	Knus brød, kiks eller småkager i stykker, der passer i skålen, før du hakker det.	Høj	20-30 hurtige pulseringer
Kogte frugter og grøntsager	op til 2,5 kopper	Skær i tern på 2.5 cm	Høj	10-15 hurtige pulseringer
Urter og krydderier	op til 4 kopper	Tilsæt urter og krydderier som de er.	Høj	20-30 hurtige pulseringer
Nødder	op til 2,5 kopper	Læg hele nødder i	Høj	Hurtig pulsering 15 til 20 gange
Rå frugter og grøntsager	op til 3 kopper	Skær i tern på 2.5 cm	Høj	Hurtig pulsering 6 til 10 gange

TIP: En hurtig pulsering er et sekund til og et sekund fra.

LISTE OVER ANBEFALET PISKETILBEHØR

Pisketilbehørsdelen kan bruges til at indarbejde luft i fødevarer som æg, æggeghvider, piskefløde, mayonnaise, mv. Brug dryppebeholder og hældetud til nemt at lave mayonnaise eller dressinger.

FORESLÅEDE FØDEVARER	MADLAVNING	MÆNGDE	TILBEREDNINGSTID	INDSTILLING
Æg og æggeghvider	Pil æggene, adskil æggeblommer fra hvide efter behov, brug 1/8 tsk. vinsyre pr. æg.	Op til 420 ml	60 sekunder	Hastighed 1
Fløde	Tilsæt fløde og de ønskede krydderier til arbejdsskålen.	Op til 240 ml	30 sekunder	Hastighed 2
Emulsioner (mayonnaise, aioli, salatdressing)	Hæld ingredienserne i arbejdsskålen. Brug dryppebeholderen til at tilsætte olie, mens du blander.	Op til 350 ml	60 sekunder	Hastighed 2

TIP: Brug ikke pisketilbehøret konstant i mere end 60 sekunder ad gangen.

*** Indstillingerne er omtrentlige. De faktiske indstillinger kan variere afhængigt af madens kvalitet og den ønskede snitstørrelse.

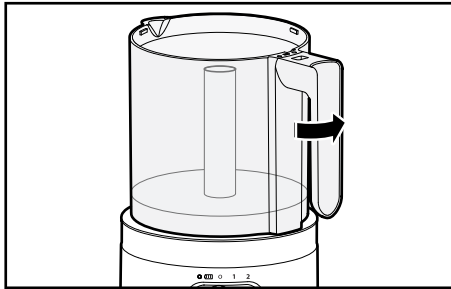
OPLADNING AF BATTERIET

1. Skub først hastighedsknappen til "0". Sæt derefter opladningsadapterens stik i opladningsporten.
2. Slut opladningsadapteren til en jordet stikkontakt.
3. Indikatoren for batteristatus blinker, når den oplader. Den er fuldt opladet efter 2 timer, og når indikatoren for batteristatus lyser konstant grønt.

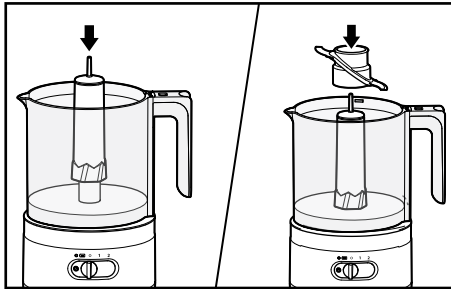
PRODUKTANVENDELSE

VIGTIGT: Sørg for, at den trådløse minihakker er opladt, før du bruger den.

1. Sørg for, at hastighedsknappen står på position "0", før du monterer eller afmonterer nogen dele.
2. Placer håndtaget ud for soklens forside. Drej skålen mod uret, og lås den fast i soklens åbninger.



3. Drej og sænk drivadapteren, og placer derefter universalknivbladet eller det valgfri pisketilbehør midt i skålen, så det hviler på bunden.



BEMÆRK: Den trådløse minihakker kan bruges med enten universalkniven eller pisketilbehøret, ikke begge dele. Forsøg ikke at bruge begge på samme tid.

4. Kom ingredienserne i skålen. Sæt låget på skålen. Drej mod uret, og lås den på plads. Låget klikker, når det er korrekt fastlåst.

5. Skub hastighedsknappen til den ønskede indstilling (1 eller 2).

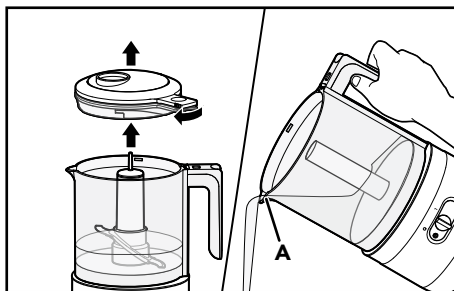
Tryk på pulserings-/tænd-knappen oven på håndtaget for at starte.

VIGTIGT: Skålen og låget skal låses på plads, for at den trådløse minihakker kan fungere.

Brug dryppebeholderen til nemt at tilsætte flydende ingredienser, mens du pisker dressing, mayonnaise, sauce og meget andet. Med hældetuden er det nemt at servere.

6. Til grovhakning skal du hurtigt trykke på og slippe pulserings-/tænd-knappen, indtil det ønskede resultat er opnået.
7. Hæld langsomt væsker, f.eks. olie, i dryppebeholderen. Væsken blandes effektivt og grundigt i ingredienserne, mens de roterer i skålen.

8. Når blandingen er færdig, skal du fjerne låget, drivadapteren og universalknivbladet for at bruge hældetuden.



A. Hældested

VEDLIGEHODELSE OG RENGØRING

VIGTIGT: Lad apparatet køle helt af, før du tager dele af eller på, og før du rengør apparatet. Sørg for, at hastighedsknappen er i positionen "O".

1. Fjern låget, universalknivbladet og drivadapteren. Hold soklen på plads. Drej og løft skålen for at frigøre den fra soklen.
2. **Dele, der tåler opvaskemaskine – kun øverste kurv:** Skål, låg, pisketilbehørsdel, drevadapter og universalkniv.
3. Tør soklen af med en fugtig klud. Nedsænk ikke soklen i vand.

BEMÆRK: Der kan anvendes mild sæbe, men brug ikke slibende rengøringsmidler.

BEMÆRK: Saml altid den trådløse minihakker efter rengøring, så er den nemmere at opbevare.


TIP: Du kan bruge opbevaringsboksen til den trådløse minihakker til opbevaring af dit produkt.

BORTSKAFFELSE AF ELEKTRISKE APPARATER

BORTSKAFFELSE AF INDPAKNINGSMATERIALER

Emballagen er genanvendelig og er mærket med ♻ genbrugssymbolet. De forskellige dele af emballagen skal derfor bortskaffes på en ansvarlig måde og i fuld overensstemmelse med de lokale myndigheders regler for bortskaffelse af affald.

GENBRUG AF PRODUKTET

- Dette apparat er markeret som overholdende lovgivning i EU og Storbritannien relateret til affald af elektrisk og elektronisk udstyr (WEEE).
- Ved at sikre at dette produkt bortskaffes korrekt er du med til at undgå de potentielle negative konsekvenser for miljøet og folkesundheden, der kan være resultatet af uhensigtsmæssig bortskaffelse af dette produkt.
- Symbolet  på produktet eller på den medfølgende dokumentation angiver, at det ikke skal behandles som husholdningsaffald, men skal afleveres på et passende indsamlingscenter, hvor elektrisk og elektronisk udstyr genanvendes.

For yderligere oplysninger om håndtering, genvinding og genbrug af dette produkt bedes man kontakte de lokale myndigheder, renovationselskabet eller forretningen, hvor produktet er købt.

OVERENSSTEMMELSESERKLÆRING

FOR DEN EUROPÆISKE UNION

Dette apparat er designet, konstrueret og distribueret i overensstemmelse med sikkerhedskravene i EF-direktiverne: Lavspændingsdirektivet 2014/35/EU, direktivet om elektromagnetisk kompatibilitet 2014/30/EU, direktivet om miljøvenligt design 2009/125/EU, RoHS-direktivet 2011/65/EU og følgende ændringer.

VILKÅR FOR KITCHENAIDS GARANTI (“GARANTI”)

KitchenAid Europa, Inc., Nijverheidslaan 3, Box 5, 1853 Strombeek-Bever, Belgien (“Garant”) giver slutkunden, som er forbruger, en Garanti i henhold til følgende vilkår.

Garantien gælder ud over og begrænser ikke slutkunders lovbestemte garantirettigheder over for sælgeren af produktet. I henhold til den danske købelov (Lbkg 2014-02-17 nr. 140) og den danske forbrugeraftalelov har forbrugeren ret til inden for en periode på 2 år at give meddelelse om mangler, i hvilket fald forbrugeren har ret til enten at kræve reparation eller udskiftning af et defekt produkt. I de første 6 måneder efter købet anses en defekt for at være eksisterende på købstidspunktet, medmindre sælgeren beviser andet.

1. GARANTIENS OMFANG OG BETINGELSER

- Garanten giver garanti for de i sektion 1. b) nævnte produkter, som en forbruger har købt hos en sælger eller et firma i KitchenAid-gruppen i landene i det Europæiske Økonomiske Samarbejdsområde, Moldova, Montenegro, Rusland, Schweiz eller Tyrkiet.
- Garantiperioden afhænger af det købte produkt og er som følger:

To års fuld garanti fra købsdatoen.

- Garantiperioden begynder på købsdatoen, dvs. den dato, hvor en forbruger købte produktet hos en forhandler eller et firma i KitchenAid-gruppen.
- Garantien dækker produktets fejlfrie beskaffenhed.
- Garanten skal efter garantigiverens valg yde følgende tjenester for forbrugeren, hvis der opstår en fejl i garantiperioden:
 - Reparation af det defekte produkt eller den defekte produkt del eller
 - Udskiftning af det defekte produkt eller den defekte produkt del. Hvis et produkt ikke længere er tilgængeligt, er Garantien berettiget til at ombytte produktet til et produkt af samme eller højere værdi.
- Hvis forbrugeren ønsker at fremsætte et krav i henhold til garantien, skal forbrugeren kontakte det landespecifikke KitchenAid-servicecenter eller Garantien direkte på KitchenAid Europa, Inc. Nijverheidslaan 3, boks 5, 1853 Strombeek-Bever, Belgien. E-mail-adresse: CONSUMERCARE.DK@kitchenaid.eu
telefonnummer: **00 800 381 040 26**
- Omkostningerne ved reparation, herunder reservedele, og portoomkostningerne ved levering af et mangelfrit produkt eller en mangelfuld produkt del afholdes af Garantien. Garantien skal også afholde portoomkostningerne ved returnering af det defekte produkt eller den defekte produkt del, hvis Garantien eller det landespecifikke KitchenAid-kundeservicecenter har anmodet om returnering af det defekte produkt eller den defekte produkt del. Forbrugeren skal dog afholde omkostningerne ved passende emballage til returnering af det defekte produkt eller den defekte produkt del.
- For at kunne fremsætte et krav i henhold til garantien skal forbrugeren fremvise kvitteringen eller fakturaen for købet af produktet.

2. BEGRÆNSNINGER AF GARANTIEN

- Garantien gælder kun for produkter, der anvendes til private formål og ikke til erhvervs-mæssige eller kommercielle formål.
- Garantien gælder ikke ved normal slitage, forkert brug eller misbrug, manglende overholdelse af brugsvejledningen, brug af produktet ved forkert elektrisk spænding, installation og drift i strid med gældende elektriske bestemmelser og brug af kraft (f. eks. slag).
- Garantien gælder ikke, hvis produktet er blevet ændret eller konverteret, f.eks. fra 120 V-produkter til 220-240 V-produkter.
- Tjenesteydelser i henhold til Garantien forlænger ikke garantiperioden og indleder heller ikke en ny garantiperiode. Garantien ophører efter udløbet af den oprindelige garantiperiode. Garanti perioden for installerede reservedele udløber med garanti perioden for hele produktet.

Efter udløbet af garanti perioden eller ved produkter, som garantien ikke gælder for, kan slutbrugeren stadig henvende sig til KitchenAids kundeservicecenter med spørgsmål og oplysninger. Yderligere oplysninger findes også på vores hjemmeside:

www.kitchenaid.eu

PRODUKTREGISTRERING

Registrer dit nye KitchenAid-apparat nu: <http://www.kitchenaid.eu/register>



KitchenAid

©2022 All rights reserved.