

1. الترموستات: يمكن استخدامه لضبط درجة الحرارة الداخلية للجهاز.
 2. لمبة LED حمراء (إن وجدت): تشير إلى أن درجة حرارة الجهاز ليست منخفضة بالقدر الكافي.
 3. لمبة LED خضراء (إن وجدت): تشير إلى أن الجهاز مشغل.
 4. زر بإضاءة صفراء/برتقالية (إن وجد): تفعيل/إيقاف فعالية وظيفة التجميد السريع.
- قد تختلف التهيئة الدقيقة لعناصر التحكم تبعاً للموديل. تشغيل الجهاز

- الجهاز مضبوط من المصنع للعمل بصورة مثالية في درجة حرارة 18-م.
- قم بتوصيل الجهاز بالكهرباء.
- تضيء لمبة LED الخضراء (إن وجدت).
- كما تضيء أيضاً لمبة LED الحمراء (إن وجدت) نظراً لعدم انخفاض درجة الحرارة داخل الجهاز بالقدر الكافي لتخزين الأطعمة. تنطفئ لمبة LED الحمراء بشكل طبيعي أثناء الست ساعات الأولى بعد تشغيل الجهاز.
- بعد توصيل الجهاز بالتيار الكهربائي وفور الوصول إلى درجة الحرارة المثالية، تأكد من عدم الضغط على زر التجميد السريع (لمبة LED الصفراء، إن وجدت، تكون مطفاة).
- لا تضع الأطعمة داخل المنتج إلا بعد انطفاء لمبة LED الحمراء (إن وجدت).

ملاحظة:

- بمجرد إحكام غلق مانع التسريب، فلا يمكن إعادة فتح باب الجهاز فور إغلاقه.
- انتظر لبضع دقائق قبل إعادة فتح باب الجهاز.

ضبط درجة الحرارة

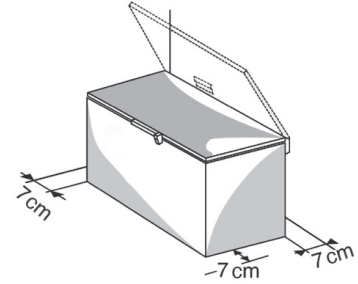
استخدم الترموستات لاختيار درجة الحرارة المثالية للتخزين. لضبط درجة الحرارة الداخلية، قم بما يلي:

- أدر مفتاح الترموستات إلى الوضع 1 للحصول على درجة حرارة تخزين أقل برودة.
- ادر مفتاح الترموستات على الوضع 6/7 للحصول على درجة حرارة تخزين أكثر برودة.
- عند التخزين الجزئي، أو عندما يكون مؤشر سعة التخزين داخل الجهاز أقل من الرمز "e" (إذا وجد)، ينصح بتحريك مفتاح الترموستات إلى وضع أقل (على الوضع "e"، إن كان موجوداً بتدريج الترموستات)

1. مقبض الغطاء.
2. القفل (إذا كان مورداً).
3. الجوان.
4. سداة تصريف الماء الناتج عن الإذابة (وفقاً للموديل).
5. لوحة التحكم.
6. السلّة (إذا كانت موجودة)
7. المكثف (بالخلف).

التركيب

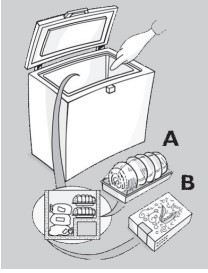
- يرجى الرجوع إلى فصل "قبل استخدام الجهاز".
- أخرج الجهاز من العبوة.
- اخلع الواقيات الأربع الموجودة بين الغطاء والجهاز.



- تحقق من الضبط الصحيح لموضع سداة تصريف الماء الناتج عن الإذابة (إن وجدت) (4).
- لتشغيل الجهاز على الوجه الأمثل ولتجنب حدوث أضرار عند فتح الباب، اترك مسافة 7 سم على الأقل بين الجهاز والجدار الخلفي و 7 سم على الجانبين.
- قم بتركيب الكماليات (إن وجدت).

قم بتنظيف الجهاز من الداخل قبل الاستخدام.

دليل الاستعمال



- تجنب وضع الأطعمة المرغوب تجميدها في تلامس مباشر مع الأطعمة المجمدة بالفعل.
- للحصول على أفضل وأسرع نتائج للتجميد، يجب تقسم الأطعمة إلى أجزاء صغيرة، بعد ذلك مفيدا أيضا عند الحاجة إلى استخدام الأطعمة المجمدة.
- 1. اضغط على زر التجميد السريع، قبل تخزين الأطعمة الطازجة داخل الجهاز بأربع وعشرين ساعة على الأقل. بالنسبة للأجهزة التي لا يوجد بها هذا الزر، أدر الثرموستات إلى $\left(\frac{1}{2}\right)$.
- 2. ضع الأطعمة المرغوب تجميدها وترك باب الجهاز مغلقا لمدة 24 ساعة. في نهاية هذه الفترة، قم بإيقاف زر التجميد السريع fast freeze (إذا كان موجودا).

تجميد الأطعمة

تحضير الأطعمة الطازجة للتجميد

- قبل التجميد، قم بوضع الأطعمة داخل أي مما يلي مع إحكام الغلق: رقائق الألومنيوم، لفائف البلاستيك، الأكياس البلاستيكية المحكمة ضد الماء والهواء، علب البولي إيثيلين ذات الأغطية، بشرط ملامستها لتجميد الأطعمة.
- يجب أن تكون الأطعمة طازجة وناضجة وذات جودة فائقة للحصول على أطعمة مجمدة فائقة الجودة.
- من الأفضل تخزين الخضراوات والفاكهة فور شرائها للحفاظ على القيمة الغذائية الأصلية بالكامل والقوام واللون والنكهة.
- احرص دائما على ترك الأطعمة الساخنة لتبرد قبل وضعها داخل الجهاز.

تجميد الأطعمة الطازجة

- ضع الأطعمة المرغوب تجميدها في تلامس مباشر مع جدران الجهاز :
- (A) - الأطعمة المرغوب تجميدها،
- (B) - الأطعمة المجمدة بالفعل.

تخزين الأطعمة

ارجع إلى الجدول المبين على الجهاز (إن كان موردا).

تصنيف الأطعمة المجمدة

- عند التسوق، اجعل شراء الأطعمة المجمدة في آخر جولتك، وانقلهم في كيس تبريد عازل للحرارة.
- فور الوصول للمنزل ضع الأطعمة المجمدة مباشرة في الجهاز.
- احرص على تجنب تقلبات درجة الحرارة أو اعمل على تقليلها إلى أدنى درجة. التزم بتاريخ انتهاء الصلاحية المدون على العبوة.
- تراعى دائما معلومات التخزين المدونة على العبوة.

ملاحظة:

- احرص على تناول الأطعمة المذاب عنها التجمد على الفور.
- ولا تقم بإعادة تجميدها إلا إذا تم طهي الأطعمة بعد إذابة التجمد عنها. فور الانتهاء من الطهي، يمكن إعادة تجميد الطعام المذاب عنه التجمد.
- إذا حدث انقطاع طويل للكهرباء:
- لا تفتح باب الجهاز، إلا لوضع مكعبات الثلج (إن وجدت) فوق الأطعمة المجمدة على الجانبين الأيمن والأيسر من الجهاز. يبطئ ذلك من ارتفاع درجة الحرارة.

شهر	الطعام
1-3	
4-7	
8-12	

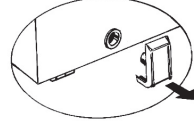
- ضع المنتجات المجمدة داخل الجهاز وقم بتصنيفها، بلزم توضيح تاريخ التخزين على العبوات، للسماح باستخدامها في حدود تواريخ انتهاء الصلاحية.
- إرشادات تخزين الأطعمة المجمدة:
- عند شراء الأطعمة المجمدة:
- تأكد أن العبوة غير تالفة (الطعام المجمد داخل عبوة تالفة قد يكون فاسدا). إذا كانت العبوة منتفخة أو مشتملة على بقع مبللة، قد يعني ذلك عدم تخزين المنتج في الظروف المثالية وأن عملية إذابة التجمد قد بدأت بالفعل.

دليل الاستعمال

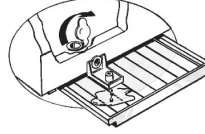
إذابة التجمد عن الجهاز

يجب إذابة التجمد عن الجهاز عند وصول سمك طبقة الجليد على الجدران إلى 5-6 مم.

- افصل الجهاز عن مصدر الكهرباء.
- أخرج عبوات الطعام من الجهاز ولفها سويًا في ورق صحف وخزنها في مكان شديد البرودة أو أكياس عازلة للحرارة.
- اترك باب الجهاز مفتوحًا.
- اخلع السدادة الداخلية لتصريف الماء



- الناتج عن إذابة التجمد (وفقًا للموديل).
- اخلع السدادة الداخلية لتصريف الماء
- الناتج عن الإذابة (وفقًا للموديل) واضبطها بالطريقة المبينة في شكل



- وضع وعاء أسفل قناة التصريف لتجميع الماء المتبقى. استخدم المقسم، إن وجد.
- يمكن تسريع عملية إذابة التجمد باستخدام كاشطة لفصل الثلج عن جدران الجهاز.
- تخلص من الثلج بقاع الجهاز.
- لتجنب حدوث أضرار دائمة للجهاز من الداخل، لا تستخدم أدوات معدنية مستدقة أو حادة لإزالة الثلج.

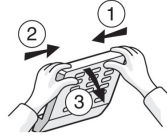
• لا تستخدم منتجات خادشة أو تقوم بتسخين الجهاز من الداخل بوسائل صناعية.

• جفف الجهاز من الداخل تماما.

• بعد استكمال عملية إذابة التجمد، أعد تركيب السدادة.

تغيير لمبة إضاءة الباب (إن وجدت)

- افصل الجهاز عن مصدر الكهرباء.
- اخلع الناشرة باتباع تسلسل الخطوات المبين في الشكل.
- قم بفك لمبة الإضاءة واستبدلها بلمبة أخرى
- تتمتع بنفس القدرة والجهد.
- أعد تركيب الناشرة وتوصيل الجهاز بالكهرباء.



دليل تحري الأعطال

1. تومض لمبة LED الحمراء.

- هل يوجد عطل كهربائي؟
- هل عملية إذابة التجمد جارية؟
- هل باب الجهاز مغلق بشكل صحيح؟
- هل الجهاز موجود بالقرب من أحد مصادر الحرارة؟
- هل وضع ضبط الترموستات صحيح؟
- هل شبكة التهوية والمكثف نظيفين؟
- يصدر عن الجهاز ضجيج شديد.
- هل الجهاز في وضعية مستوية تماما؟
- هل الجهاز ملاصق لقطع أثاث أخرى أو أشياء قد يصدر عنها اهتزازات؟
- هل تم إزالة أجزاء التغليف من أسفل الجهاز؟

ملاحظة: صدور أصوات خزير من دورة التبريد بعد توقف الكمبريسور هو أمر طبيعي للغاية.

3. لمبة LED الخضراء (إن وجدت) مطفاة والجهاز لا يعمل.

- هل يوجد عطل كهربائي؟
- هل القابس مركب بشكل صحيح في مقبس الكهرباء؟
- هل كابل الكهرباء سليم؟

4. لمبة LED الخضراء (إن وجدت) مطفاة والجهاز يعمل.

- لمبة LED الخضراء لا تعمل. اتصل بخدمة ما بعد البيع لاستبدالها.
- الكمبريسور يعمل دون توقف.

هل تم وضع أطعمة ساخنة داخل الجهاز؟

هل تم ترك باب الجهاز مفتوحًا لفترة طويلة؟

هل الجهاز موجود في غرفة دافئة للغاية أو بالقرب من أحد مصادر الحرارة؟

هل وضع ضبط الترموستات صحيح؟

هل تم تشغيل وظيفة التجميد السريع (نوعًا للموديل) بطريقة الخطأ؟

يوجد الكثير من الثلج على الحافة العلوية.

هل صمامات تصريف الماء المتكثف في وضعها الصحيح؟

هل باب الجهاز مغلق بشكل صحيح؟

هل مانع تسريب باب الجهاز تالف أو مشوه؟ (انظر فصل "التركيب")

هل تم إزالة قطع الحماية الأربع؟ (انظر فصل "التركيب")

7. يوجد تكثف على الجدران الخارجية للجهاز

• من الطبيعي أن يكون هناك تكثف في ظل ظروف جوية معينة (عند ارتفاع مستوى الرطوبة على 85%) أو في حالة تواجد الجهاز في غرفة رطبة أو سيئة التهوية. لن يتأثر أداء الجهاز بأي حال من الأحوال.

8. طبقات الثلج على الجدران الداخلية للجهاز غير منتظمة الشكل.

• هذه الظاهرة طبيعية للغاية.

دليل الاستعمال

خدمة ما بعد البيع

قم بتحديد ما يلي:

- طبيعة الخلل،
- الطراز،
- رقم الخدمة (الرقم الوارد بعد كلمة Service على لوحة الصنع الموجودة بظهر الجهاز)
- عنوانك بالكامل،
- رقم الهاتف وكود المنطقة.

SERVICE 0000 000 00000



التوصيل الكهربائي في بريطانيا وأيرلندا فقط

تحذير - يجب تاريض هذا الجهاز.

استبدال المصهر

إذا كان كابل الكهرباء الخاص بهذا الجهاز مزودا بقباس ذي مصهر BS 1363A بشدة 13 أمبير، فاستخدم مصهرا معتمدا من الجمعية الأميركية A.S.T.A من نوع BS 1362 عند تغيير مصهر بهذا النوع وقم بما يلي:

1. اخلع غطاء المصهر (A) والمصهر (B).

2. ركب المصهر البديل 13 أمبير في غطاء المصهر.

3. ركبهما معا في القابس.

هام:

يلزم إعادة تركيب غطاء المصهر عند تغيير المصهر وفي حالة ضياع غطاء المصهر، يجب ألا يتم استخدام القابس إلى حين تركيب بديل صحيح.

يشار إلى اتجاه التركيب الصحيح بواسطة حشوة ملونة أو اللون المنقوش به الكلمات بقاعدة القابس.

تتوفر أغطية بديلة للمصهر لدى متاجر الكهرباء المحلية.

لجمهورية أيرلندا فقط

تسرى البيانات الخاصة ببريطانيا في كثير من الأحيان، على الرغم من إمكانية استخدام نوع ثالث من القوابس والمقابس أيضا وهي المؤرصة ثنائية السنون.

مقيس/قابس (صالح للبلدين)

إذا لم يكن القابس المتوفر ملائما للمقيس الخاص بك، يرجى الاتصال بخدمة ما بعد البيع لمزيد من الإرشادات.

رجاء، لا تحاول تغيير القابس بنفسك. يجب أن يتم هذا الإجراء بواسطة فني مؤهل وفقا لتعليمات الجهة الصانعة وتشريعات السلامة القياسية السارية.

