



**MERCI D'AVOIR CHOISI UN PRODUIT INDESIT**

Afin de profiter d'une assistance complète, veuillez enregistrer votre appareil sur [www.indesit.com/register](http://www.indesit.com/register)



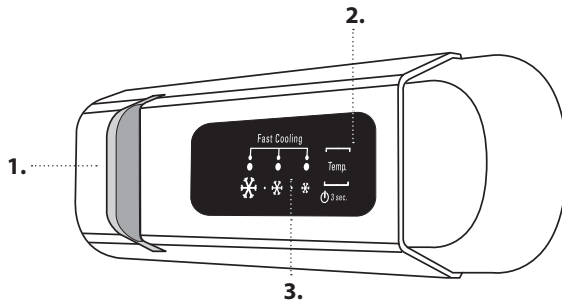
**Lisez attentivement les instructions avant d'utiliser l'appareil.**

**1ÈRE UTILISATION**

Attendre au moins deux heures après l'installation avant de brancher l'appareil à l'alimentation électrique. Brancher le four à l'alimentation électrique démarre le fonctionnement automatiquement. Les températures idéales de stockage des aliments sont pré-réglées en usine.

Après avoir allumé l'appareil, vous devez patienter de 4 à 6 heures pour atteindre la température de conservation appropriée pour un appareil normalement rempli. Selon le modèle, placez le filtre anti-odeurs et antibactérien dans le ventilateur comme illustré sur l'emballage du filtre. Si le signal sonore retentit, cela signifie que l'alarme de température est intervenue : appuyez sur le bouton pour éteindre les alarmes sonores.

**PANNEAU DE COMMANDE**



1. Éclairage à LED
2. On/Stand-by
3. Bouton de température de congélateur et compartiment réfrigérateur

**ON/STAND-BY (MARCHE/VEILLE)**

Appuyez sur la touche pendant 3 secondes pour éteindre l'appareil. En Stand-by mode, le témoin dans le compartiment réfrigérateur ne s'allume pas. Appuyez de nouveau brièvement sur la touche pour réactiver l'appareil.

Remarque : Ceci ne coupe pas l'alimentation électrique de l'appareil.

**TEMPÉRATURE DES COMPARTIMENTS RÉFRIGÉRATEUR ET CONGÉLATEUR**

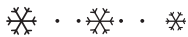
Les trois voyants à LED indiquent la température programmée du compartiment réfrigérateur.

Il est possible de régler une température différente à l'aide de la touche



Les réglages suivants sont possibles :

LED allumées	Température programmée
	Haute (moins froide)
	Moyenne-élevée
	Moyen
	Moyenne-basse
	Basse (plus froide)
	Fast cool (Refroidissement rapide)



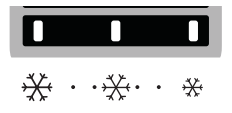
Réglage recommandé :

- Compartiment réfrigérateur : MOYEN

Pour éviter de gaspiller de la nourriture, consultez les réglages et les durées de conservation recommandés dans le manuel de l'utilisateur en ligne.

**FONCTION FAST COOL (REFROIDISSEMENT RAPIDE)**

Pour refroidir rapidement le compartiment réfrigérateur, ou 6 heures avant de placer une grande quantité d'aliments à congeler dans le compartiment congélateur, actionnez la fonction « Fast Cooling » en appuyant plusieurs fois sur la touche jusqu'à ce que les 3 icônes clignotent en vert avant de rester vertes.



Cette fonction se désactive automatiquement au bout de 30 heures et la température revient au réglage précédant l'activation de la fonction. Pour désactiver la fonction manuellement, appuyez sur la touche.

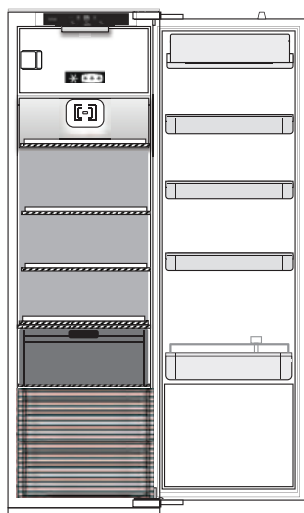
Remarque : Éviter un contact direct entre les aliments frais et les aliments qui sont déjà congelés.

Pour optimiser la vitesse de congélation, le tiroir inférieur peut être retiré et les aliments peuvent être placés directement au fond du compartiment.

\* Disponible sur certains modèles uniquement

## COMMENT CONSERVER DES ALIMENTS FRAIS ET DES BOISSONS

\*\* Pour les modèles avec un COMPARTIMENT « ZONE 0° », la « zone la plus froide » est celle mise en évidence dans la légende



\*\*

### Légende

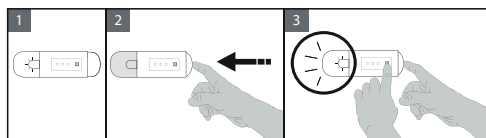
	<b>ZONE TEMPÉRÉE</b> Recommandée pour la conservation des fruits tropicaux, conserves, boissons, œufs, sauces, marinades, beurre, confiture
	<b>ZONE FROIDE</b> Recommandée pour conserver le fromage, lait, produits laitiers, charcuterie, yogourt
	<b>ZONE PLUS FROIDE</b> Recommandée pour la conservation des viandes froides, des desserts, du poisson et de la viande
	<b>BAC À FRUITS &amp; LÉGUMES</b>

## COMPARTIMENT RÉFRIGÉRATEUR

### Ventilateur\*

Le ventilateur est préréglé sur Activé. Vous pouvez allumer/éteindre le ventilateur en appuyant sur le bouton lumineux (comme indiqué sur la figure 2) et en même temps sur le bouton comme indiqué sur la figure 3. L'éclairage clignote une seule fois si le ventilateur est désactivé, ou 3 fois s'il est activé. Si la température ambiante excède 27 °C, ou si des gouttes d'eau sont présentes sur les clayettes en verre, le ventilateur doit impérativement être activé afin d'assurer la bonne conservation des aliments.

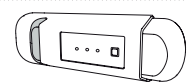
La désactivation du ventilateur permet d'optimiser la consommation d'énergie.



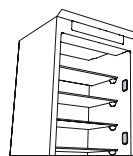
### Système d'éclairage (en fonction du modèle)



Ce produit contient une source lumineuse de classe d'efficacité énergétique G



Ce produit contient une source lumineuse de classe d'efficacité énergétique G



Ce produit contient 4 sources lumineuses latérales de classe d'efficacité énergétique A



Ce produit contient 4 sources lumineuses latérales de classe d'efficacité énergétique A et une source lumineuse supérieure de classe énergétique G



Ce produit contient une source lumineuse supérieure de classe d'efficacité énergétique G

## COMPARTIMENT CONGÉLATEUR

### Congélation d'aliments frais

1. Il est conseillé de régler une température plus froide ou activer la Congélation rapide/Refroidissement rapide\* au moins quatre heures avant d'enlever les aliments du compartiment congélateur pour augmenter la durée de conservation lors de la phase de dégivrage.
2. Pour dégivrer, débranchez l'appareil et enlevez les tiroirs. Laissez la porte ouverte pour faire fondre la glace. Pour éviter les dégâts l'eau pendant le dégivrage, il est conseillé de placer un chiffon absorbant au fond du compartiment congélateur et de l'essorer régulièrement.
3. Nettoyer l'intérieur du compartiment congélateur et le sécher minutieusement.

4. Rallumer l'appareil et remettre les aliments à l'intérieur. Pour dégivrer l'accessoire STOP FROST\*, suivez la procédure de nettoyage démontrée ci-dessous.

### Cubes de glace\*

Remplir le bac à glaçons au 2/3 d'eau et le replacer dans le compartiment congélateur. N'utilisez jamais, en quelques circonstances que ce soit, d'objets pointus ou tranchants pour enlever la glace.

La quantité d'aliments frais pouvant être congelés en heures est inscrite sur la plaque signalétique.

Les limites de charge sont déterminées par des paniers, des volets, des tiroirs, des tablettes, etc. Assurez-vous que ces composants peuvent toujours se fermer facilement après avoir été chargés.

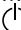
## INFORMATIONS GÉNÉRALES

Les tiroirs, paniers et tablettes doivent rester dans leur position sauf spécification différente dans le présent guide rapide. Le système d'éclairage à l'intérieur du compartiment réfrigérateur utilise un éclairage à LED, permettant un meilleur éclairage qu'avec des ampoules traditionnelles, ainsi que pour une très faible consommation d'énergie.

Les portes et couvercles de l'appareil de réfrigération doivent être enlevés avant sa mise au rebut en décharge, afin d'éviter que des enfants ou des animaux ne soient piégés à l'intérieur.

\* Disponible sur certains modèles uniquement

## DÉPANNAGE

Que faire si...	Causes possibles	Solutions
Le panneau de commandes est éteint, l'appareil ne fonctionne pas.	Il se peut que l'alimentation de l'appareil présente une anomalie.	Vérifiez si : <ul style="list-style-type: none"> <li>• Il n'y a pas de coupure de courant.</li> <li>• La fiche est bien insérée dans la prise et l'interrupteur bipolaire se trouve bien en position marche (ceci active l'alimentation de l'appareil).</li> <li>• Les dispositifs de protection de l'installation électrique du foyer fonctionnent correctement.</li> <li>• Le câble d'alimentation n'est pas endommagé.</li> </ul>
	L'appareil peut être en mode Marche/Attente.	Mettez l'appareil sous tension en appuyant brièvement sur la touche  (voir Fonction On/Stand-by).
L'éclairage intérieur ne fonctionne pas.	Il peut être nécessaire de remplacer le témoin. Dysfonctionnement d'un composant technique.	Débrancher l'appareil de l'alimentation électrique et contacter le Service d'assistance technique si vous avez besoin d'une ampoule de remplacement.
L'éclairage intérieur clignote.	Alarme de porte active. Elle s'active lorsque la porte du compartiment réfrigérateur reste ouverte pendant une durée prolongée.	Pour arrêter l'alarme, fermez la porte du réfrigérateur. Ouvrez de nouveau la porte pour vérifier que l'éclairage fonctionne.
La température à l'intérieur des compartiments n'est pas assez basse.	Plusieurs causes sont possibles (voir « Solutions »).	Vérifiez si : <ul style="list-style-type: none"> <li>• Les portes ferment correctement.</li> <li>• L'appareil n'est pas installé près d'une source de chaleur.</li> <li>• La température programmée est adéquate.</li> <li>• Rien n'obstrue la circulation de l'air par les bouches situées en bas de l'appareil (voir la section sur l'installation).</li> </ul>
De l'eau s'accumule au fond du compartiment réfrigérateur.	L'orifice de vidange d'eau de dégivrage est bloqué.	Nettoyer le drain de l'eau de dégivrage (voir la section « Nettoyage et entretien »).
Couche de glace excessive dans le compartiment congélateur.	La porte du compartiment congélateur n'est pas correctement fermée.	Assurez-vous que rien n'empêche la porte de bien fermer. <ul style="list-style-type: none"> <li>• Dégivrer le compartiment congélateur.</li> <li>• Assurez-vous que l'appareil est bien installé.</li> </ul>
Le pourtour frontal de l'appareil contre lequel les joints de porte reposent est chaud.	Ceci est tout à fait normal. Cela empêche la formation de condensation.	Aucune solution n'est requise.
Au moins un symbole vert clignote de façon continue et il est impossible de modifier la température programmée.	Alarme de dysfonctionnement. L'alarme indique le dysfonctionnement d'une composante électrique.	Contactez le Service d'assistance technique.
La température du compartiment réfrigérateur est trop froide.	<ul style="list-style-type: none"> <li>• La température programmée est trop froide.</li> <li>• Une grande quantité d'aliments frais a été placée dans le compartiment congélateur.</li> </ul>	<ul style="list-style-type: none"> <li>• Essayez d'augmenter la température.</li> <li>• Si des aliments frais ont été placés dans le compartiment congélateur, attendez qu'ils soient complètement congelés.</li> <li>• Éteindre le ventilateur (selon le modèle) à la fin de la procédure décrite dans le paragraphe « VENTILATEUR ».</li> </ul>

\* Disponible sur certains modèles uniquement

Remarque : Si la déclaration du réfrigérateur est présente sur la plaque signalétique (voir l'image ci-dessous), la déclaration s'applique uniquement à la norme EN 62552:2013 valable jusqu'au 28 février 2021.



### **Vous trouverez les réglementations, la documentation standard et des informations supplémentaires sur les produits en :**

- visitant notre site internet **docs.indesit.eu**
- Utilisant le QR Code
- Vous pouvez également **contacter notre service après-vente** (voir numéro de téléphone dans le livret de garantie). Lorsque vous contactez notre Service Après-vente, veuillez indiquer les codes visibles sur la plaque signalétique de l'appareil.

Les informations relatives au modèle peuvent être trouvées en utilisant le QR-Code figurant sur l'étiquette énergétique. L'étiquette comprend également l'identifiant du modèle qui peut être utilisé pour consulter le portail du registre sur le site <https://eprel.ec.europa.eu>.

