

**GRAZIE PER AVERE ACQUISTATO UN PRODOTTO INDESIT**

Per ricevere un'assistenza più completa, registrare il prodotto su www.indesit.com/register

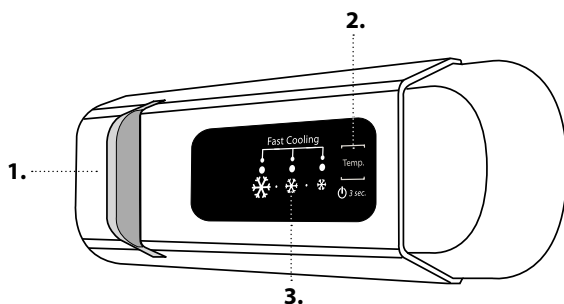


Prima di utilizzare l'apparecchio, leggere attentamente le istruzioni relative alla sicurezza.

DESCRIZIONE DEL PRODOTTO**PRIMO UTILIZZO**

Dopo l'installazione, attendere almeno due ore prima di collegare l'apparecchio alla rete elettrica. Una volta collegato alla rete di alimentazione, l'apparecchio si avvia automaticamente. Le temperature di conservazione ideali per gli alimenti sono preimpostate in fabbrica.

Dopo la messa in funzione, attendere 4-6 ore prima che venga raggiunta la temperatura di conservazione adeguata per un carico normale dell'apparecchio. Posizionare il filtro antibatterico-antiodore nella ventola come indicato sulla confezione del filtro (se disponibile). Se viene emesso il segnale acustico, significa che è intervenuto l'allarme di temperatura: premere il tasto per disattivare l'allarme acustico.

PANNELLO COMANDI

1. Luce LED
2. On/Stand-by
3. Temperatura dei comparti congelatore e frigorifero

ON/STANDBY

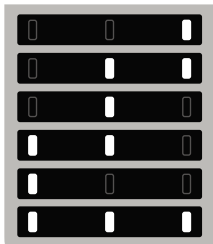
Premere il tasto per 3 secondi per disattivare l'apparecchio. Quando l'apparecchio è in standby, la luce del comparto frigorifero non si accende. Premere brevemente per riattivarlo.

Nota: questa operazione non scollega l'apparecchio dall'alimentazione elettrica.

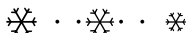
TEMPERATURA DEI COMPARTI CONGELATORE E FRIGORIFERO

Le tre spie indicano la temperatura impostata nel comparto frigorifero. È possibile impostare una temperatura differente usando il tasto

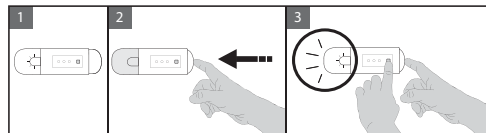
Le regolazioni possibili sono le seguenti:

LED illuminati**Temperatura impostata**

- Alta (meno fredda)
- Medio-alta
- Moderatamente dolce
- Medio-bassa
- Bassa (più fredda)
- Fast cool (Raffreddamento rapido)

**VENTOLA***

Nella configurazione predefinita la ventola è attivata (ON). Per attivare o disattivare la ventola è possibile premere simultaneamente il tasto dell'illuminazione (illustrato nella figura 2) e il tasto visibile nella figura 3. La luce lampeggia una sola volta se la ventola è disattivata, oppure tre volte se la ventola è in funzione. Se la temperatura ambiente supera i 27°C, o se sono presenti gocce d'acqua sui ripiani in vetro, è essenziale che la ventola sia attiva per assicurare la corretta conservazione degli alimenti. La disattivazione della ventola consente di ottimizzare il consumo di energia.

**FUNZIONE FAST COOL (RAFFREDDAMENTO RAPIDO)**

Per raffreddare velocemente il comparto frigorifero, o sei ore prima di inserire nel comparto congelatore grandi quantità di alimenti da congelare, attivare la funzione "Fast Cooling" premendo ripetutamente il tasto fino a quando le tre icone lampeggiano in verde e poi rimangono accese.

La funzione si disattiva automaticamente dopo 30 ore e la temperatura torna sull'impostazione precedente all'attivazione della funzione. Per disattivare manualmente la funzione, premere il pulsante.

Nota: evitare il contatto diretto tra gli alimenti freschi e quelli già congelati.

Per ottimizzare la velocità di congelamento, è possibile rimuovere il cassetto inferiore e collocare gli alimenti direttamente sul fondo del comparto.

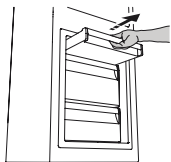
* Disponibile solo su alcuni modelli

SISTEMA STOP FROST*

Il sistema STOP FROST facilita la procedura di sbrinamento per il comparto congelatore. L'accessorio STOP FROST è concepito per raccogliere parte della brina che si forma nel comparto congelatore ed è facile da togliere e da pulire, riducendo così il tempo necessario per lo sbrinamento del comparto congelatore.

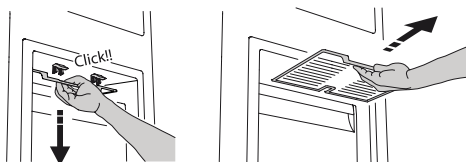
PROCEDURA DI PULIZIA DELL'ACCESSORIO STOP FROST

1. Aprire la porta del comparto congelatore ed estrarre il cassetto superiore.



2. Sganciare e rimuovere l'accessorio STOP FROST, facendo attenzione a non farlo cadere sul ripiano in vetro sottostante.

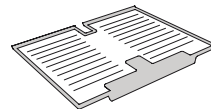
Nota: se l'accessorio è bloccato o difficile da rimuovere, non insistere nel tentativo di rimuoverlo, ma procedere allo sbrinamento completo del comparto congelatore.



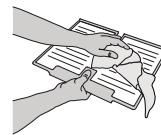
3. Chiudere la porta del comparto congelatore.
4. Rimuovere la brina presente sull'accessorio sciacquandolo sotto l'acqua corrente (non calda).



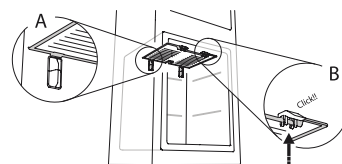
Per rimuovere la brina presente sull'accessorio STOP FROST seguire la procedura di pulizia indicata di seguito.



5. Far sgocciolare l'accessorio e asciugare con un panno morbido le parti in plastica.



6. Reinscrivere l'accessorio, appoggiando la parte posteriore sulle sporgenze evidenziate in figura, quindi riagganciare la maniglia dell'accessorio ai fermi sovrastanti.



7. Reinscrivere il cassetto superiore e chiudere la porta del comparto congelatore.

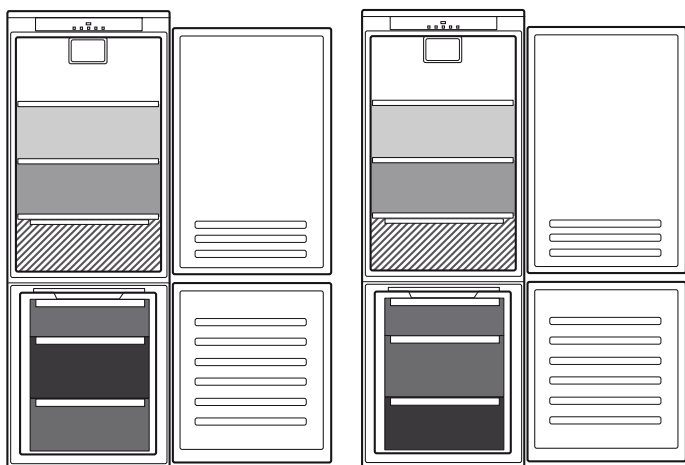
E' possibile pulire il solo accessorio STOP FROST anche senza procedere allo sbrinamento completo del comparto congelatore. Una pulizia regolare del solo accessorio STOP FROST contribuisce a ridurre la necessità di sbrinare completamente il comparto congelatore.

Nota: Le dichiarazioni dei prodotti, incluso volumi e energia, sono calcolati senza l'accessorio STOP FROST.

COME CONSERVARE ALIMENTI FRESCI E BEVANDE

Legenda

	ZONA TEMPERATA Consigliata per conservare frutta tropicale, lattine, bevande, uova, salse, sottaceti, burro, conserve
	ZONA FREDDA Consigliata per conservare formaggio, latte, latticini, piatti pronti, yogurt
	ZONA PIÙ FREDDA Consigliata per la conservazione di affettati, dessert, pesce e carne
	CASSETTO FRUTTA E VERDURA
	CASSETTI CONGELATORE
	CASSETTO ZONA CONGELAMENTO (zona di massimo freddo) Consigliata per il congelamento di alimenti freschi o già cotti




** Per i modelli con comparto "0° ZONE" (ZONA 0°), la "zona più fredda" è quella evidenziata nella legenda

*** Solo modelli CB310 e CB380 (vedere la targhetta matricola situata sul lato del cassetto frutta e verdura)

* Disponibile solo su alcuni modelli

ANOMALIE E RIMEDI

Cosa fare se...	Possibili cause	Soluzioni
Il pannello comandi è spento, l'apparecchio non funziona.	Può essere presente un problema di alimentazione dell'apparecchio.	Controllare che: <ul style="list-style-type: none"> • non vi sia un'interruzione di corrente; • la spina sia ben inserita nella presa di corrente e l'eventuale interruttore bipolare di rete sia nella posizione corretta (consenta cioè l'alimentazione dell'apparecchio) • le protezioni dell'impianto elettrico domestico siano funzionanti; • il cavo di alimentazione non sia danneggiato.
	L'apparecchio potrebbe essere nella modalità stand by.	Attivare l'apparecchio premendo brevemente il tasto  (vedi funzione On/Stand-by).
La luce interna non funziona.	Può essere necessario sostituire la lampadina. Malfunzionamento di un componente tecnico.	Scollegare l'apparecchio dalla rete elettrica e rivolgersi al Servizio Assistenza per richiedere i ricambi necessari.
La luce interna lampeggia.	Allarme porta attivo. Viene attivato quando la porta del reparto frigorifero rimane aperta per un periodo prolungato di tempo.	Per rimuoverlo chiudere la porta del frigorifero. Alla riapertura della porta verificare il funzionamento della luce.
La temperatura all'interno dei compartimenti non è sufficientemente fredda.	Le cause possono essere diverse (vedere "Soluzioni").	Controllare che: <ul style="list-style-type: none"> • le porte si chiudano correttamente; • l'apparecchio non sia installato in prossimità di una fonte di calore; • la temperatura impostata sia adeguata; • la circolazione dell'aria di ventilazione alla base dell'apparecchio non sia ostruita (vedere la sezione relativa all'installazione).
È presente acqua sul fondo del comparto frigorifero.	Lo scarico dell'acqua di sbrinamento è bloccato.	Pulire lo scarico dell'acqua di sbrinamento (vedere la sezione "Pulizia e manutenzione").
Presenza eccessiva di brina nel comparto congelatore.	La porta del comparto congelatore non si chiude correttamente.	Verificare che non vi sia nulla che impedisca la corretta chiusura della porta. <ul style="list-style-type: none"> • Sbrinare il comparto congelatore. • Verificare che l'apparecchio sia stato installato correttamente.
Il bordo anteriore del frigorifero è caldo in corrispondenza della guarnizione della porta.	Non si tratta di un difetto. Impedisce la formazione della condensa.	Non è necessaria alcuna soluzione.
Una o più spie verdi lampeggiano in modo continuo e non è possibile modificare la temperatura impostata.	Allarme malfunzionamento. L'allarme indica un malfunzionamento di un componente tecnico.	Contattare l'assistenza tecnica.
La temperatura del comparto frigorifero è eccessivamente fredda.	<ul style="list-style-type: none"> • La temperatura impostata è troppo fredda. • È possibile che sia stata introdotta una grande quantità di alimenti freschi nel comparto congelatore. 	<ul style="list-style-type: none"> • Provare a impostare una temperatura meno fredda. • Se sono stati inseriti alimenti freschi nel comparto congelatore, attendere che si congelino completamente. • Spegnerne la ventola (se presente) seguendo la procedura descritta al paragrafo "VENTOLA".

* Disponibile solo su alcuni modelli



Per scaricare le istruzioni di sicurezza, il manuale d'uso, la scheda tecnica e i dati energetici:

- Visitare il sito web docs.indesit.eu
- Usare il codice QR
- Oppure, **contattare il Servizio Assistenza** (al numero di telefono riportato sul libretto di garanzia). Quando si contatta il Servizio Assistenza, fornire i codici presenti sulla targhetta matricola del prodotto.

