

Kompletný návod si môžete stiahnuť na <http://docs.whirlpool.eu> alebo zavolajte na telefónne číslo uvedené v záručnej knižke.

Pred použitím spotrebiča si starostlivo prečítajte tieto bezpečnostné pokyny. Odložte si ich, aby boli k dispozícii pre budúce použitie.

V týchto pokynoch a na samotnom spotrebiči sú uvedené dôležité upozornenia týkajúce sa bezpečnosti, ktoré treba vždy dodržiavať. Výrobca odmieta zodpovednosť v prípade nedodržania týchto bezpečnostných pokynov, nenáležitého používania spotrebiča alebo nesprávneho nastavenia ovládania.

⚠ **POZOR!** Ak je varný panel puknutý, spotrebič nepoužívajte – nebezpečenstvo zásahu elektrickým prúdom.

⚠ **POZOR!** Nebezpečenstvo požiaru: neskladujte predmety na varných povrchoch.

⚠ **UPOZORNENIE:** Pri varení musí byť spotrebič pod dohľadom. Pri krátkodobom varení musí byť spotrebič pod nepretržitým dohľadom.

⚠ **POZOR!** Varenie na tuku alebo oleji bez dozoru môže predstavovať nebezpečenstvo a môže mať za následok vznik požiaru. NIKDY sa nepokúšajte uhasiť oheň vodou! Namiesto toho spotrebič vypnite a potom plameň zakryte, napríklad pokrievkou alebo požiarnym rúškom.

⚠ Nepoužívajte varnú dosku ako pracovnú alebo odkladaciu plochu. Oblečenie a iné horľavé materiály uchovávajte mimo spotrebiča, kým všetky komponenty úplne nevychladnú – hrozí nebezpečenstvo vzniku požiaru.

⚠ Nekladte kovové predmety ako nože, vidličky, lyžičky a pokrievky na povrch varnej dosky, pretože by sa mohli zahriať na vysokú teplotu.

⚠ Veľmi malé deti (0 – 3 roky) by sa nemali zdržiavať v okolí spotrebiča. Malé deti (3 – 8 roky) by sa nemali zdržiavať v okolí spotrebiča, pokiaľ nie sú pod stálym dohľadom. Deti od 8 rokov a osoby so zníženými fyzickými, zmyslovými a mentálnymi schopnosťami alebo s nedostatkom skúseností a znalostí môžu používať tento spotrebič len v prípade, ak sú pod dozorom alebo dostali pokyny týkajúce sa používania spotrebiča bezpečným spôsobom a chápu hroziace nebezpečenstvá. Deti sa so spotrebičom nesmú hrať. Čistenie a používateľskú údržbu nesmú vykonávať deti bez dozoru.

⚠ Po použití vypnite varný panel ovládačom a nespoliehajte sa na detektor prítomnosti riadu.

⚠ **POZOR!** Spotrebič a jeho prístupné časti sa počas používania zahrievajú. Dávajte pozor, aby ste sa nedotkli ohrevných článkov. Nedovoľte, aby sa deti mladšie ako 8 rokov priblížili k rúre, pokiaľ nie sú nepretržite pod dozorom.

POVOLENÉ POUŽÍVANIE

⚠ **UPOZORNENIE:** spotrebič nie je určený na ovládanie externým vypínačom, ako je časovač alebo samostatný systém diaľkového ovládania.

⚠ Tento spotrebič je určený na použitie v domácnosti alebo na podobné účely ako napr.: v oblastiach kuchyniek pre personál v dielňach, kanceláriách a iných pracovných prostrediach; na farmách; pre hostí v hoteloch, motelloch alebo iných ubytovacích zariadeniach.

⚠ Nie je povolené používať ho na iné účely (napr. vykurovanie miestností).

⚠ Tento spotrebič nie je určený na profesionálne používanie. Spotrebič nepoužívajte vonku.

INŠTALÁCIA

⚠ So spotrebičom musia manipulovať a inštalovať ho minimálne dve osoby – riziko zranenia. Pri vybalovaní a inštalovaní používajte ochranné rukavice – riziko porezania.

⚠ Inštaláciu, vrátane prívodu vody (ak je) a elektrického zapojenia a taktiež opravy musí vykonávať kvalifikovaný technik. Nikdy neopravujte ani nevymieňajte žiadnu časť spotrebiča, ak to nie je výslovne uvedené v návode na používanie. Nepúšťajte deti k miestu inštalácie. Po vybalení spotrebiča sa uistite, že sa počas prepravy nepoškodil. V prípade problémov sa obráťte na predajcu alebo popredajný servis. Po inštalácii uložte odpad z balenia (plastové a polystyrénové časti a pod.) mimo dosahu detí – nebezpečenstvo udusenía. Pred vykonávaním inštalačných prác musíte spotrebič odpojiť od elektrického napájania – nebezpečenstvo zásahu elektrickým prúdom. Počas inštalácie dávajte pozor, aby ste spotrebičom nepoškodili napájací kábel – nebezpečenstvo požiaru alebo zásahu elektrickým prúdom. Spotrebič zapnite až po úplnom dokončení inštalácie.

⚠ Pred vsadením spotrebiča do skrinky urobte všetky potrebné výrezy a z otvoru odstráňte odrezky a piliny.


⚠ Ak spotrebič nie je inštalovaný nad rúrou, je potrebné do priehradky pod spotrebičom nainštalovať oddelovací panel (nie je priložený).

VAROVANIA PRI POUŽÍVANÍ ELEKTRICKÉHO SPOTREBIČA


⚠ Spotrebič sa musí dať odpojiť od napájania buď vytiahnutím zástrčky, pokiaľ je ľahko dostupná, alebo prostredníctvom prístupného viacpólového prepínača nainštalovaného pred zásuvkou a spotrebič musí byť uzemnený v súlade s národnými bezpečnostnými normami pre elektrotechniku.


⚠ Nepoužívajte predlžovacie káble, rozdvójky ani adaptéry. Po inštalácii spotrebiča nesmú byť jeho elektrické časti prístupné používateľom. Nepoužívajte

spotrebič, ak ste mokří alebo bosí. Spotrebič nepoužívajte, ak má poškodený napájací kábel alebo zástrčku, ak nefunguje správne, či ak bol poškodený alebo spadol.


 Ak je poškodený napájací elektrický kábel, musí ho vymeniť výrobca, jeho autorizovaný servis alebo podobne kvalifikovaná osoba, aby sa predišlo nebezpečenstvu zásahu elektrickým prúdom.

ČISTENIE A ÚDRŽBA

 **POZOR!** Pred vykonávaním údržby dbajte, aby bol spotrebič vypnutý alebo odpojený od elektrického napájania; nikdy nepoužívajte zariadenie na čistenie parou – nebezpečenstvo zásahu elektrickým prúdom.

 Nepoužívajte abrazívne alebo korozívne prostriedky, čističe s obsahom chlóru alebo drôtenky na panvice.


LIKVIDÁCIA OBALOVÉHO MATERIÁLU

Obalové materiály sa môžu na 100 % recyklovať a sú označené symbolom recyklácie .

Rôzne časti obalu likvidujte zodpovedne, v úplnom súlade s platnými predpismi miestnych orgánov, ktorými sa riadi likvidácia odpadov.

LIKVIDÁCIA DOMÁCIH SPOTREBIČOV

Tento spotrebič je vyrobený z recyklovateľných a znovu použiteľných materiálov. Zlikvidujte ho v súlade s miestnymi predpismi o likvidácii odpadov. Podrobnejšie informácie o zaobchádzaní, obnove a recyklácii domácich spotrebičov dostanete na príslušnom miestnom úrade, v zberných strediskách alebo v obchode, kde ste spotrebič kúpili. Tento spotrebič je označený v súlade so smernicou Európskeho parlamentu a Rady 2012/19/EÚ o odpade z elektrických a elektronických zariadení (OEEZ) a s predpismi o odpade z elektrických a elektronických zariadení z r. 2013 (v platnom znení). Zabezpečením správnej likvidácie výrobku pomôžete predchádzať potenciálnym negatívnym dopadom na životné prostredie a ľudské zdravie.

Symbol  na spotrebiči alebo na sprievodných dokumentoch znamená, že s týmto výrobkom sa nesmie zaobchádzať ako s domácim odpadom, ale je potrebné odovzdať ho v zbernom dvore pre elektrické a elektronické zariadenia.

RADY NA ÚSPORU ELEKTRICKEJ ENERGIE

Horúcu platňu vypnite zopár minút pred dokončením varenia, čím maximálne využijete zvyškové teplo.

Dno hrnca alebo panvice by malo horúcu platňu celkom zakrývať; pri používaní nádoby menšej, než je horúca platňa, sa plytvá energiou.

Hrnce a panvice prikryvajte priliehajúcimi pokrievkami a používajte čo najmenej vody. Varenie bez pokrievky značne zvýši spotrebu energie.

Používajte iba panvice a hrnce s rovným dnom.

VYHLÁSENIE O ZHODE

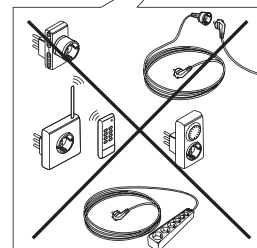
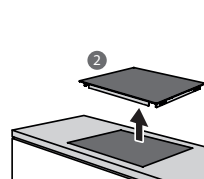
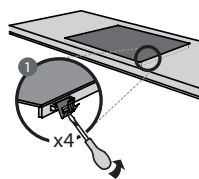
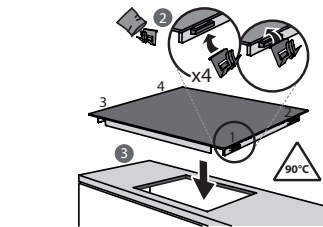
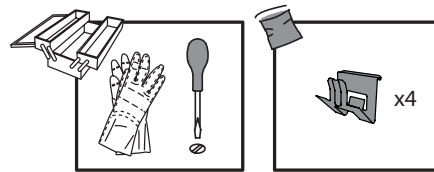
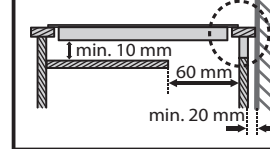
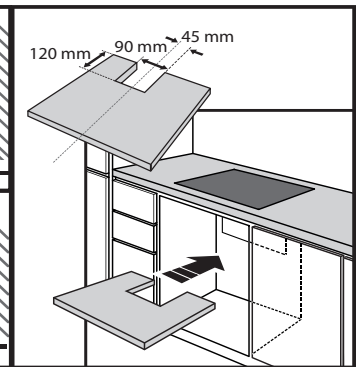
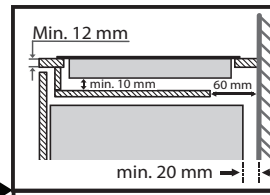
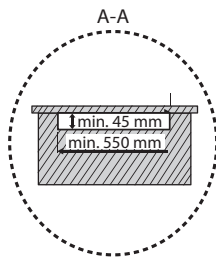
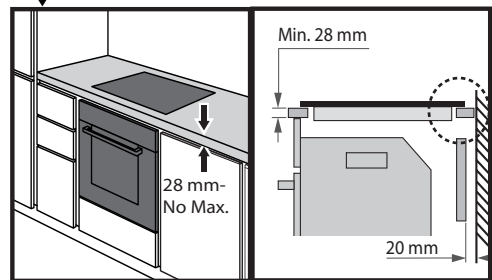
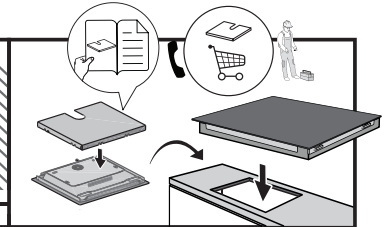
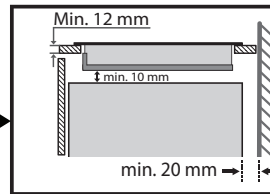
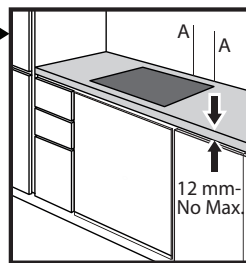
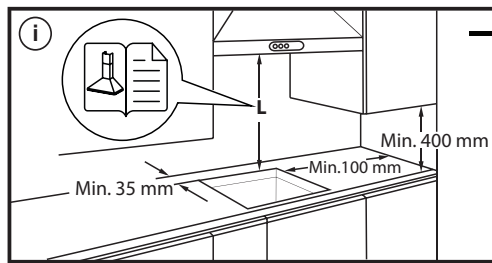
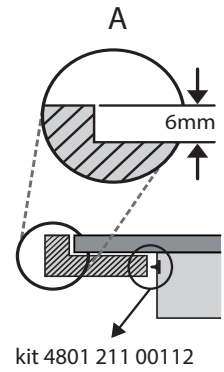
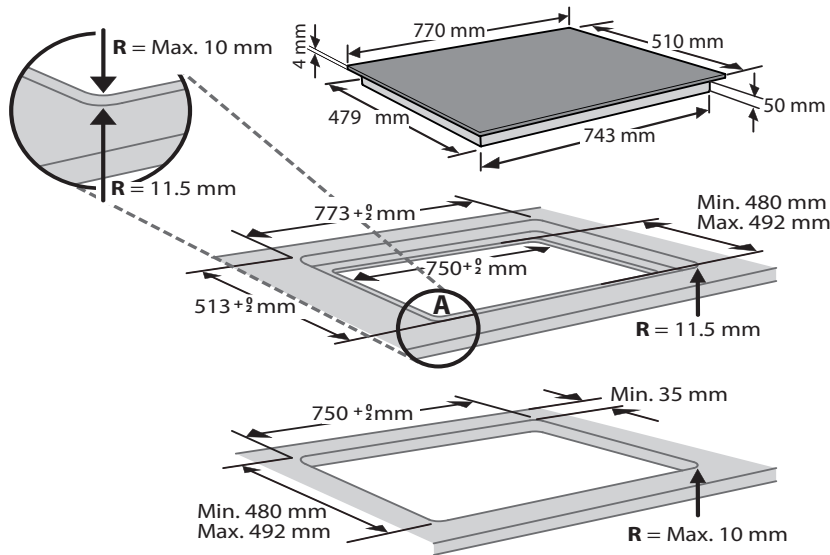
Tento spotrebič spĺňa požiadavky nariadenia Komisie (EÚ) 66/2014 na ekodizajn a predpisy z roku 2019 o ekodizajne energeticky významných výrobkov a energetických informáciách (dodatok) (výstup z EÚ) v súlade s európskou normou EN 60350-2.

POZNÁMKA

Ľudia s kardiostimulátorom alebo podobnou zdravotnou pomôckou by mali byť opatrní, keď stoja blízko tejto indukčnej varnej dosky, keď je zapnutá. Elektromagnetické pole môže ovplyvniť kardiostimulátor alebo podobnú pomôcku. Poradte sa s lekárom alebo výrobcom kardiostimulátora alebo podobnej zdravotnej pomôcky, ktorí vám poskytnú ďalšie informácie o tom, ako ho ovplyvňuje elektromagnetické pole indukčnej varnej dosky.



INŠTALÁCIA



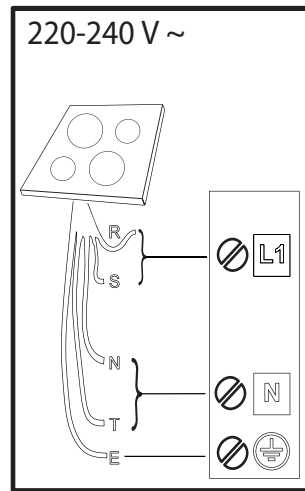
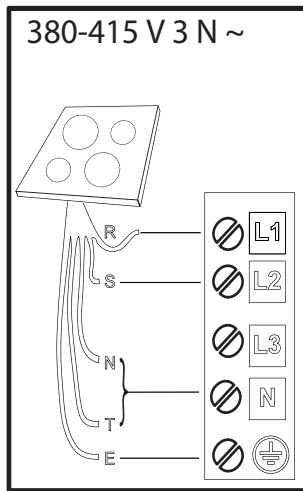
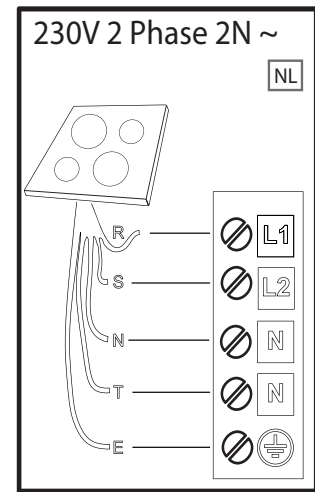
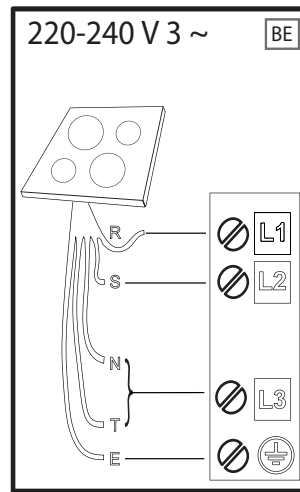
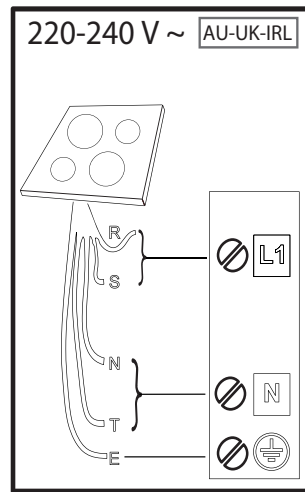
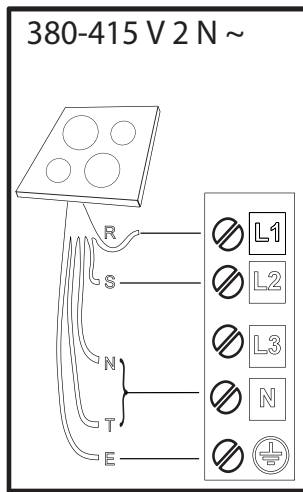
ZAPOJENIE DO ELEKTRICKEJ SIETE

Elektrické pripojenie sa musí vyhotoviť už pred pripojením spotrebiča k zdroju napájania.

Inštaláciu musí vykonať kvalifikovaný personál, ktorý pozná aktuálne bezpečnostné a inštalčné predpisy. Inštaláciu treba vykonať v súlade s predpismi miestneho dodávateľa elektriny.

Uistite sa, že je napätie špecifikované na údajovom štítku na spodnej strane zariadenia rovnaké ako napätie vo vašom dome.

Podľa platných predpisov je uzemnenie spotrebiča povinné. Použite iba vodiče príslušnej veľkosti (vrátane uzemňovacieho vodiča).



R

black-nero-negro-preto-μαύρος-must-melns-juodas-czarny-schwarz-noir-zwart-negru-черно-црн-črna-срно-черный-чорний-қара-černá-čierna-fekete-svart-musta-svart-sort-siyah-dubh

S

brown-marrone-marrón-marrom-καφέ-pruun-brüns-rudas-brązowy-braunen-brun-bruin-marò-кафяв-браон-rjava-smeđ-коричневый-коричневий-қоңыр-hnědý-hnedý-barna-brunt-ruskea-brunt-brun-kahverengi-donn

T

blue (gray)-blu (grigio)-azul (gris)-azul (cinza)-μπλε (γκρι)-sinine (hall)-zila (pelēka)-mėlyna (pilkas)-niebieski (szary)-blau (grau)-bleu (gris)-blauw (grijs)-albastru (gri)-синьо (сиво)-плава (сива)-modro (sivo)-plava (siva)-синий (серый)-синий (сірий)-көк (сұр)-modrý (šedá)-modrý (sivá)-kék (szürke)-blå (grå)-sininen (harmaa)-blå (grå)-blåt (gråt)-mavi (gri)-gorm (liath)

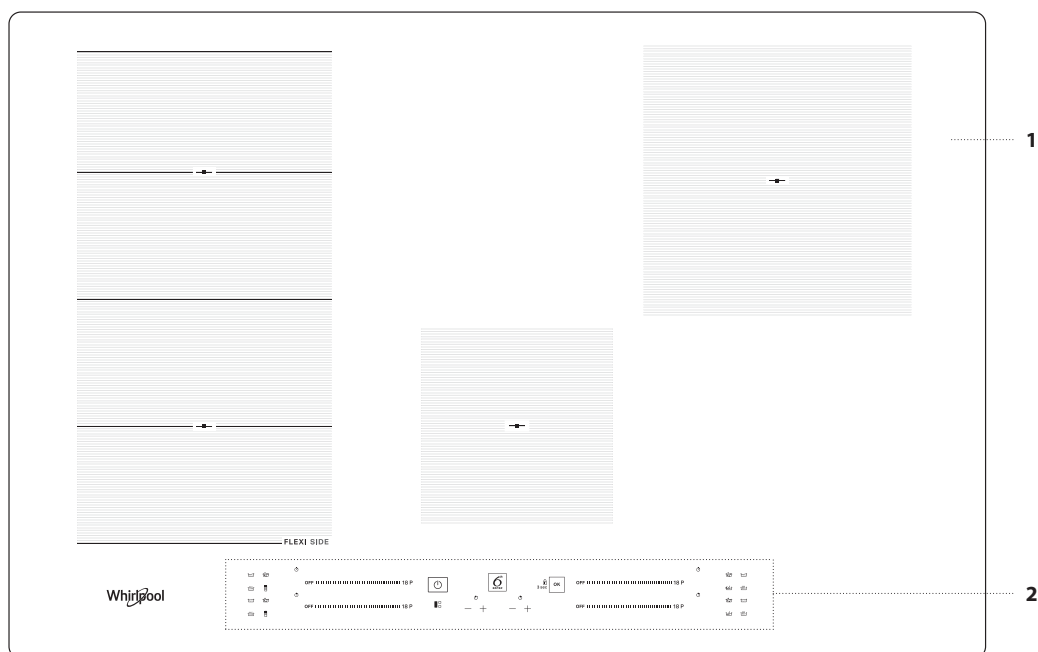
 = **E**

yellow/green-giallo/verde-amarillo/verde-amarelo/verdekίτρινο/πράσινο-kollane/roheline-dzeltens/zařš-geltona/žalia-žółty/zielony-gelb/grün-jaune/vert-geel/groen-galben/verde-жълто/зелено-жyto/зелена-rumeno/zeleno-žuto/zeleno-желтый/зеленый-жовтий/зелений-жасыл/сары-žlutá/zelená-žltá/zelená-sárga/zöld-gul/grønn-keltainen/vihreä-gul/grön-gul/grøn-sarı/yeşil-bui/glas

N

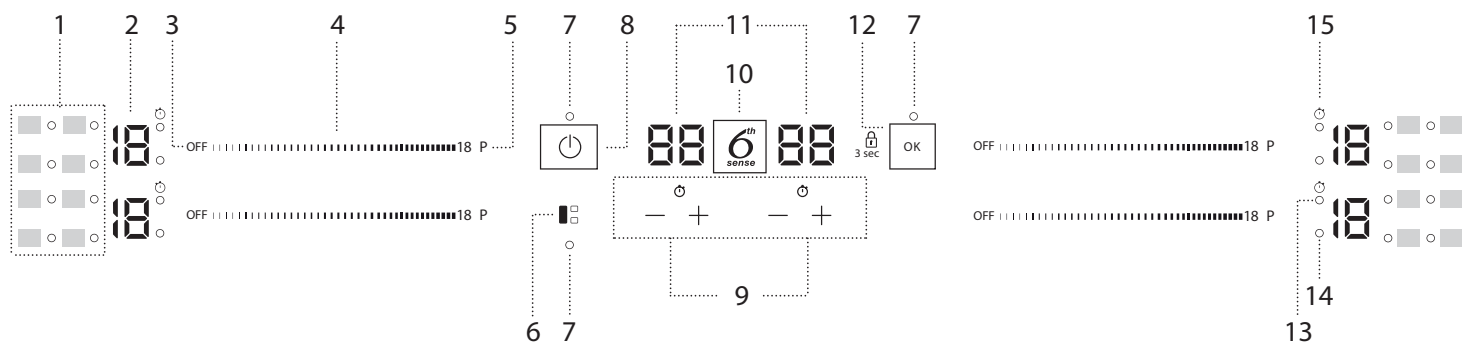
blue-blu-azul-azul-μπλε-sinine-zila-mėlyna-niebieski-blau-bleu-blauw-albastru-синьо-плава-modro-plava-синий-синий-көк-modrý-modrý-kék-blå-sininen-blå-blåt-mavi-gorm

OPIS SPOTREBIČA



1. Varná doska
2. Ovládací panel

OVLÁDACÍ PANEL



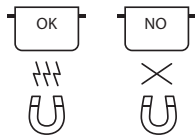
1. Symboly/aktivácia špeciálnych funkcií
2. Zvolená úroveň varenia
3. Tlačidlo vypnutia varnej zóny
4. Posuvná klávesnica
5. Tlačidlo rýchleho ohrevu (Booster)

6. Tlačidlo FLEXISIDE
7. Kontrolka – funkcia aktívna
8. Tlačidlo Zapnuté/Vypnuté
9. Časovač
10. Tlačidlo 6th Sense

11. Ukazovateľ času varenia
12. Tlačidlo OK/Uzamknutie tlačidiel – 3 sekundy
13. Ukazovateľ aktívneho časovača
14. Ukazovateľ vybranej zóny
15. Symbol ukazovateľa časovača


PRÍSLUŠENSTVO

PANVICE A HRNCE



Používajte iba panvice a hrnce z feromagnetického materiálu vhodného na používanie na indukčných varných doskách:

- hrnce a panvice zo smaltovanej ocele
- liatinové hrnce a panvice
- špeciálne antikorové hrnce a panvice vhodné na indukčné varenie

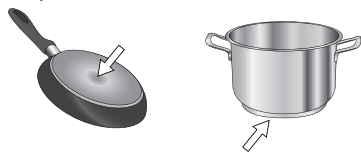
Ak chcete zistiť, či je hrniec vhodný, hľadajte na ňom symbol  (zvyčajne vytlačený na spodku). Pomocou magnetu môžete zistiť, či sú hrnce magnetické.

Kvalita a štruktúra dna hrnca môže zmeniť proces varenia. Niektoré údaje o priemere dna nezodpovedajú skutočnému priemeru feromagnetického povrchu.

Niektoré hrnce a panvice majú z feromagnetického materiálu iba časť dna a ich časti sú z iného materiálu, ktorý nie je vhodný na indukčné varenie. Tieto plochy sa môžu zohrievať pri rôznych úrovniach alebo pri nižších teplotách. V určitých prípadoch, keď je dno vyrobené prevažne z neferomagnetických materiálov, varná doska nemusí hrniec rozoznať, a preto sa varná zóna nezapne.



Na zabezpečenie optimálnej účinnosti vždy používajte hrnce a panvice s rovným dnom, na ktorom sa teplo rozloží rovnomerne. Ak dno nie je rovné, ovplyvní to výkon a tepelnú vodivosť.



Prázdne hrnce alebo hrnce s tenkým dnom

Na varnú dosku nekladte prázdne hrnce alebo panvice, keď je zapnutá. Varná doska je vybavená bezpečnostným systémom, ktorý neprestajne monitoruje teplotu a aktivuje funkciu automatického vypnutia, keď sa zistí vysoká teplota. Ak na ňu položíte prázdny hrniec alebo hrniec s tenkým dnom, teplota môže veľmi rýchlo stúpať a funkcia automatického vypnutia sa nemusí spustiť ihneď, čím sa poškodí hrniec alebo povrch varnej dosky. V takom prípade sa ničoho nedotýkajte a počkajte, kým všetky časti vychladnú.

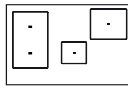
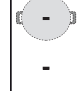
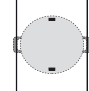
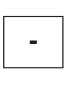
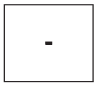

Ak sa zobrazí chybová správa, zavolajte servisné stredisko.

Minimálny priemer hrnca/panvice pre rôzne varné plochy

Pre zabezpečenie správnej činnosti varnej dosky používajte hrnce s vhodným minimálnym priemerom (pozri tabuľku ďalej).

Používajte vždy varnú zónu, ktorá najviac zodpovedá minimálnemu priemeru dna hrnca.

Hrniec položte tak, aby bol na používanej varnej zóne dobre vycentrovaný. Odporúča sa nepoužívať hrnce, ktoré siahajú za obvod používanej varnej zóny.

| | | | | |
|--|--|---|---|---|
|  |  |  |  |  |
| ø min.  | 150 mm | 200 mm | 100 mm | 150 mm |

ADAPTÉR NA HRNCE/PANVICE NEVHODNÉ NA INDUKCIU

S týmto príslušenstvom môžete používať hrnce a panvice, ktoré nie sú vhodné na indukčné varné dosky. Treba však brať do úvahy, že jeho použitie ovplyvňuje účinnosť, a následne aj čas potrebný na zohriatie jedla. Mal by sa používať obmedzene, pretože teploty dosiahnuté na jeho povrchu značne závisia od použitého hrnca/panvice, od toho, či je rovný, a od typu pripravovaného jedla. Ak použijete hrniec alebo panvicu, ktoré majú menší priemer ako kotúč adaptéra, môže vzniknúť teplo, ktoré sa neprenáša na hrniec alebo panvicu, a spôsobí očerňenie varnej dosky i kotúča. Prispôbte priemer hrncov/panvic a varnej dosky priemeru adaptéra.

PRVÉ POUŽITIE

POWER MANAGEMENT (NASTAVENIE VÝKONU)

Pri nákupe je varná doska nastavená na maximálny možný výkon. Upravte nastavenie podľa limitov elektrickej sústavy vo vašej domácnosti, ako je opísané v nasledujúcom odseku.

POZNÁMKA: V závislosti od výkonu zvoleného pre varnú dosku niektoré úrovne výkonu a funkcie varných zón (napr. uvedenie do varu alebo rýchle ohrievanie) môžu byť automaticky obmedzené, aby sa zabránilo prekročeniu zvoleného limitu.

Nastavenie výkonu varnej dosky:

Po pripojení spotrebiča k elektrickej sieti môžete do 60 sekúnd nastaviť úroveň výkonu.

Stlačte tlačidlo časovača "+" celkom vpravo aspoň na 5 sekúnd. Na displeji sa zobrazí symbol "PL".

Stlačením  potvrdíte.

Pomocou tlačidiel "+" a "-" zvolte želanú úroveň výkonu.

Dostupné úrovne výkonu: 2,5 kW – 4,0 kW – 6,0 kW – 7,2 kW.

Potvrdte stlačením .

Zvolená úroveň výkonu zostane v pamäti aj po prerušení napájania.

Ak chcete úroveň výkonu zmeniť, odpojte spotrebič od siete aspoň na 60 sekúnd, potom ho znova pripojte k sieti a zopakujte vyššie uvedené kroky.

Ak sa počas nastavovania vyskytne chyba, zjaví sa symbol "EE" a ozve sa pípnutie. V takom prípade operáciu zopakujte.

Ak chyba pretrváva, zavolajte popredajný servis.

ZAPNUTIE/VYPNUTIE ZVUKOVÉHO SIGNÁLU

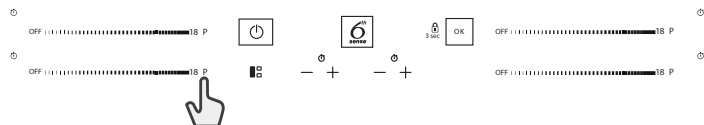
Zapnutie/vypnutie zvukového signálu:

- Pripojte varnú dosku k zdroju napájania;
 - Počkajte na sekvenciu zapínania;
 - Na 5 sekúnd stlačte tlačidlo "P" prvej posuvnej klávesnice vľavo hore.
- Akékoľvek nastavenie alarmov zostane aktívne.

REŽIM DEMO (ohrievanie deaktivované, pozri časť "Riešenie problémov")

Zapnutie a vypnutie režimu demo:

- Pripojte varnú dosku k zdroju napájania;
- Počkajte na sekvenciu zapínania;
- V priebehu prvej minúty na 5 sekúnd stlačte tlačidlo rýchleho zohrievania "P" spodnej ľavej klávesnice (ako je znázornené nižšie);
- Na displeji sa zobrazí "DE".



KAŽDODENNÉ POUŽÍVANIE



ZAPNUTIE/VYPNUTIE VARNEJ DOSKY

Varnú dosku zapnete stlačením tlačidla napájania na cca 1 sekundu. Varnú dosku vypnete opätovným stlačením toho istého tlačidla a všetky varné zóny sa deaktivujú.

UMIESTNENIE

Neprikrývajte symboly ovládacieho panela hrncami.

Upozornenie: Vo varných zónach v blízkosti ovládacieho panelu sa odporúča umiestňovať hrnce a panvice do vnútra vyznačených plôch (berte pritom do úvahy dno aj horný okraj, lebo tie bývajú širšie). Zabraňuje to nadmernému prehriatiu dotykového ovládania. Vždy keď je to možné, pri grilovaní alebo vysmažaní používajte zadné varné zóny.



AKTIVÁCIA/DEAKTIVÁCIA VARNÝCH ZÓN A NASTAVENIE ÚROVNE VÝKONU

OFF |-----| 18 P

Zapnutie varnej zóny:

Vodorovne posúvajte prst po posuvnej klávesnici (POSUVNÍK) zelenej varnej zóny, čím ju zapnete a upravíte výkon. Úroveň sa zobrazí zároveň plochy spolu s kontrolkou označujúcou aktívnu varnú zónu. Tlačidlom "P" možno vybrať funkciu rýchleho zohriatia (Booster).

Vypnutie varných zón:

Zvoľte tlačidlo "Vypnúť" na začiatku posuvnej klávesnice.



ZABLOKOVANIE OVLÁDACIEHO PANELA

Ak chcete uzamknúť nastavenia, aby nedošlo k náhodnému zapnutiu, na 3 sekundy stlačte a podržte tlačidlo OK/Uzamknutie tlačidiel. Pípnutie a varovné svetielko nad symbolom ukazujú, že táto funkcia bola aktivovaná. Ovládací panel je zablokovaný, s výnimkou funkcie vypnutia (☐). Aby ste ovládacie prvky odblokovali, zopakujte postup ako pri aktivácii.



ČASOVAČ

Varná doska má dva časomery – jeden ovláda varné zóny na ľavej strane, druhý ovláda varné zóny na pravej strane.

Aktivovanie časovača:

Stlačte tlačidlo "+" alebo "-" a nastavte želaný čas na používanej varnej zóne. Rozsvieti sa kontrolka zároveň so špecifickým symbolom ⌚. Po uplynutí nastaveného času sa ozve pípnutie a varná zóna sa automaticky vypne. Čas možno kedykoľvek zmeniť a zároveň môže byť aktivovaných niekoľko časovačov.

V prípade, že sú na tej istej strane varnej dosky aktivované 2 časovače zároveň, bliká ukazovateľ vybranej zóny a príslušný zvolený čas varenia je zobrazený na centrálnom displeji.

Deaktivovanie časovača:

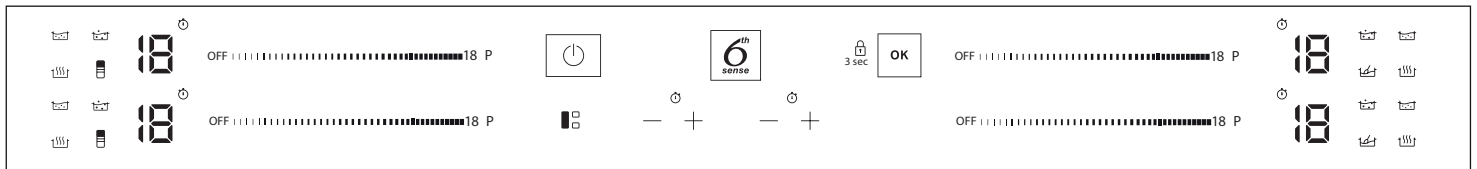
Stlačte tlačidlá "+" a "-" kým sa časovač nevypne.



UKAZOVATEĽ ČASOVAČA

Táto LED kontrolka (keď je zapnutá) ukazuje, že pre varnú zónu bol nastavený časovač.

FUNKCIE



FLEXISIDE

Zvolením tlačidla "FLEXISIDE" môžete spojiť dve varné zóny a použiť ich s rovnakým výkonom, keď prikryjete celý povrch veľkým hrncom alebo čiastočne s okrúhlym alebo oválnym hrncom.

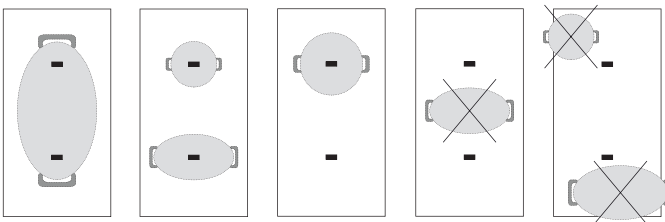
Funkcia vždy zostane zapnutá, a keď používate iba jeden hrniec, možno ho posúvať po celej ploche. V tomto prípade možno použiť obe ľavé posuvné klávesnice bez rozdielu.

Ideálna na varenie v oválnych alebo obdĺžnikových nádobách alebo na podstavcoch.

Na deaktiváciu funkcie stlačte tlačidlo "FLEXISIDE".

POZNÁMKA: Pri použití tejto funkcie nie je možné zvoliť špeciálne funkcie.

DÔLEŽITÉ: Hrnce ukladajte na stred varnej zóny, aby zakrývali aspoň jeden z referenčných bodov (ako je zobrazené ďalej).



6th SENSE

Tlačidlo "6th Sense" aktivuje špeciálne funkcie.

Postavte hrniec na miesto a zvoľte varnú zónu.

Stlačte tlačidlo "6th Sense". Na displeji zvolenej oblasti sa zobrazí "A".

Rozsvieti sa kontrolka pre prvú dostupnú špeciálnu funkciu.

Stlačením tlačidla "6th Sense" jeden alebo viacrát zvoľte želanú špeciálnu funkciu.

Funkcia sa aktivuje po potvrdení stlačením tlačidla .

Ak chcete zvoliť inú špeciálnu funkciu, stlačte tlačidlo "OFF" a potom "6th Sense" pre výber požadovanej funkcie.

Špeciálnu funkciu vypnete a vrátite sa do manuálneho režimu stlačením "OFF".

Pri používaní špeciálnych funkcií si varná doska nastaví úroveň výkonu a nemožno ju meniť.



ROZPUŠŤANIE

Táto funkcia vám umožňuje zahriať potravinu na teplotu ideálnu na roztápanie a jej udržiavanie v roztopenom stave bez rizika spálenia.

Táto metóda je ideálna, lebo nepoškodí jemné potraviny, ako je čokoláda, a zabraňuje ich prilepeniu k hrncu.



UDRŽIAVANIE V TEPLE

Táto funkcia vám umožňuje udržiavať ideálnu teplotu jedla, zvyčajne po skončení varenia alebo pri pomalom odparovaní tekutín. Ideálna na podávanie jedla v perfektnej teplote.



POMALÉ VARENIE

Táto funkcia je ideálna na udržiavanie teploty na mierne varenie, umožňuje variť jedlo dlhší čas bez rizika pripálenia. Ideálna pre recepty s dlhým varením (ryža, omáčky, pečené mäso) s tekutými omáčkami.

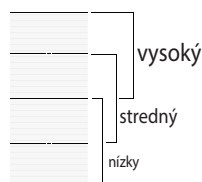


VARENIE

Táto funkcia vám umožňuje priviesť vodu do varu a udržiavať ju vriacu s nižšou spotrebou energie. Do nádoby treba naliať asi 2 litre vody (najlepšie izbovej teploty). V každom prípade sa odporúča dávať na vriacu vodu pozor a pravidelne kontrolovať zostávajúce množstvo vody. Ak sú hrnce veľké a množstvo vody je viac ako 2 litre, odporúčame použiť pokrievku, aby bol čas privedenia do varu optimálny.



CHEF CONTROL



Flexibilná zóna je rozdelená na tri varné zóny (pozri obrázok) aktivované s prednastaveným výkonom (vysoký, stredný alebo nízky) v závislosti od polohy hrnca/panvice: posúvajte hrniec/panvicu po ploche, aby ste mohli ďalej variť pri rôznych teplotách bez použitia ovládačov.

UKAZOVATELE

H ZVÝŠKOVÉ TEPLLO

Ak sa na displeji zobrazuje "H", znamená to, že varná zóna je ešte horúca. Kontrolka sa rozsvieti, aj keď zóna nebola aktivovaná, ale zohriala sa od okolitých zón alebo preto, lebo ste na ňu položili horúci hrniec. Po vychladnutí varnej zóny písmeno "H" zmizne.



HRNIEC JE NESPRÁVNE POLOŽENÝ ALEBO CHÝBA

Tento symbol sa zjaví, keď hrniec nie je vhodný na indukčné varenie, nie je položený správne alebo nemá správnu veľkosť pre zvolenú varnú zónu. Ak varná zóna do 30 sekúnd po navolení neidentifikuje žiadny hrniec, varná zóna sa vypne.

TABUĽKA NA VARENIE

Tabuľka prípravy jedál obsahuje príklad typu prípravy jedla pre každú úroveň výkonu. Skutočný dodávaný výkon každej úrovne výkonu závisí od rozmerov varnej zóny.

| ÚROVEŇ VÝKONU | | DRUH VARENIA | POUŽITÁ ÚROVEŇ (indikácia je iba orientačná, pomôžu vám aj skúsenosti a zvyky pri varení) |
|------------------------|---|--|--|
| Maximálny výkon | P | Rýchly ohrev/Booster | Ideálny na rýchle zvýšenie teploty jedla na rýchle zovretie (vody) alebo rýchle zohriatie pri varení tekutín. |
| | 14 – 18 | Smaženie – varenie | Ideálne na opraženie dohneda, začiatok varenia, vysmážanie hlboko zmrazených jedál, rýchle zovretie tekutín. |
| | | Osmáženie – pomalé praženie – varenie – grilovanie | Ideálne na rýchle opečenie, udržiavanie silného varu, varenie a grilovanie. |
| | 10 – 14 | Osmáženie – varenie – dusenie – pomalé praženie – grilovanie | Ideálne na rýchle opečenie, udržiavanie mierneho varu, varenie a grilovanie a predhriatie príslušenstva. |
| | | Varenie – dusenie – rýchle opečenie – grilovanie – varenie na krémovú konzistenciu | Ideálne na dusenie, udržiavanie mierneho varu, varenie a grilovanie (na dlhší čas). |
| | 5 – 9 | Varenie – mierne varenie – zahusťovanie – varenie v mlieku | Ideálne pre recepty s pomalým varením (ryža, omáčky, pečené mäso, ryby) s tekutinami (napr. voda, víno, vývar, mlieko) a na varenie cestovín v mlieku. Ideálne pre recepty s pomalým varením (množstvo menšie ako 1 liter: ryža, omáčky, pečené mäso, ryby) s tekutinami (napr. voda, víno, vývar, mlieko). |
| 1 – 4 | Roztápanie – rozmrazovanie | Ideálne na zmäkčovanie masla, jemné rozpúšťanie čokolády, roztápanie malých kúskov. | |
| | Udržiavanie jedla teplého – varenie rizota v mlieku | Ideálny na udržiavanie v teple malých porcií práve uvareného jedla alebo udržiavanie teploty jedál na servírovanie, varenie rizota v mlieku. | |
| Nulový výkon | OFF | – | Varná doska v pohotovostnom režime alebo vypnutá (na prípadné zvyškové teplo po skončení varenia upozorňuje "H"). |

ÚDRŽBA A ČISTENIE



VAROVANIE

- **Nepoužívajte čistiace zariadenia využívajúce paru.**
- **Pred čistením skontrolujte, či sú varné zóny vypnuté a či sa vypol indikátor zvyškového tepla ("H").**

Dôležité:

- Nepoužívajte abrazívne čistiace špongie ani drôtenky, lebo by mohli poškodiť sklo.
- Po každom použití vyčistite varný panel (keď je vychladnutý), aby ste odstránili všetky usadeniny a škvrny spôsobené zvyškami jedla.
- Ak povrch nie je dostatočne čistý, môže to znížiť citlivosť tlačidiel ovládacieho panela.
- Škrabku použite, iba ak sa zvyšky prilepia k varnej doske. Dodržujte pokyny výrobcu škrabky, aby nedošlo k poškriabaniu skla.
- Cukor alebo potraviny s vysokým obsahom cukru môžu varný panel poškodiť, a preto ich treba ihneď odstrániť.
- Soľ, cukor a piesok by mohli poškriabať sklenený povrch.
- Používajte mäkkú utierku, absorpčné papierové kuchynské utierky alebo špeciálne výrobky určené na čistenie varného panela (dodržiavajte pokyny výrobcu).
- Vyliate tekutiny môžu na varných zónach spôsobiť pohyby alebo vibrovanie hrncov.
- Po čistení povrch varného panela dôkladne osušte.

Ak je na skle logo iXelium™, varný panel bol upravený technológiou iXelium™, exkluzívnou povrchovou úpravou Whirlpool, ktorá zabezpečuje dokonalé výsledky čistenia a udržuje povrch varného panela dlhšie lesklý.

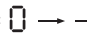

Pri čistení varných panelov s úpravou iXelium™ dodržujte tieto odporúčania:

- Použite mäkkú utierku (najlepšie z mikrovlákien) navlhčenú vo vode alebo v bežnom čistiacom prostriedku určenom na sklo.
- Najlepší výsledok dosiahnete, ak niekoľko minút necháte na povrchu varnej dosky navlhčenú handričku.

RIEŠENIE PROBLÉMOV

- Skontrolujte, či nedošlo k prerušeniu dodávky elektriny.
- Ak varnú dosku po použití nedokážete vypnúť, odpojte ju od elektrickej siete.
- Ak sa po zapnutí varnej dosky na displeji zobrazia alfanumerické kódy, postupujte podľa pokynov v tabuľke.

Upozornenie: Prítomnosť vody, tekutina vykypaná z hrncov alebo akýkoľvek predmet položený na ovládačoch môžu spôsobiť náhodnú aktiváciu alebo deaktiváciu zablokovania ovládacieho panela.

| KÓD NA DISPLEJI | OPIS | MOŽNÉ PRÍČINY | RIEŠENIE |
|---|--|---|--|
| F0E1 | Je zistená varná nádoba, ale nie je kompatibilná s požadovanou operáciou. | Varná nádoba nie je dobre postavená na varnej zóne alebo nie je kompatibilná s jednou alebo viacerými varnými zónami. | Dva razy stlačte tlačidlo On/Off (Zapnuté/Vypnuté), čím odstránite kód F0E1 a obnovíte funkčnosť varnej zóny. Potom skúste použiť varnú nádobu in v inej varnej zóne alebo použite inú nádobu. |
| F0E7 | Nesprávne pripojený napájací kábel. | Pripojenie zdroja napätia nie je presne také, ako je uvedené v odseku "ZAPOJENIE DO ELEKTRICKEJ SIETE". | Upravte pripojenie k zdroju podľa odseku "ZAPOJENIE DO ELEKTRICKEJ SIETE". |
| F0EA | Oblasť s ovládacími prvkami sa vypne následkom príliš vysokej teploty. | Vnútna teplota elektronických častí je príliš vysoká. | Počkajte, kým varná doska vychladne, až potom ju znovu použite. |
| F0E9 | Keď sú teploty príliš vysoké, daná varná zóna sa vypne. | Vnútna teplota elektronických častí je príliš vysoká. | Pred ďalším používaním počkajte, kým varná zóna nevychladne. |
| F0E2, F0E4, F0E6, F0E8, F0EC, F1E1, F2E1, F6E1, F6E3, F7E5, F7E6 | Odpojte varnú dosku od elektrického napájania. Niekoľko sekúnd počkajte a potom dosku znova pripojte na elektrické napájanie. Ak problém pretrváva, zavolajte servisné stredisko a uveďte chybový kód zobrazený na displeji. | | |
| d E [keď je varná doska vypnutá] | Varná doska nezapína zohrievanie. Funkcie sa nezapnú. | REŽIM DEMO je zapnutý. | Postupujte podľa pokynov v odseku "REŽIM DEMO". |
| napr.  → - | Varná doska nedovoľuje aktivovať špeciálnu funkciu. | Regulátor výkonu obmedzuje úroveň výkonu podľa maximálnej hodnoty nastavenej pre varnú dosku. | Pozri odsek "Nastavenie výkonu". |
| napr.  → + [Úroveň výkonu je nižšia ako požadovaná] | Varná doska automaticky nastaví minimálnu úroveň výkonu, aby sa varná zóna mohla používať. | Regulátor výkonu obmedzuje úroveň výkonu podľa maximálnej hodnoty nastavenej pre varnú dosku. | Pozri odsek "Nastavenie výkonu". |

ZVUKY VZNIKAJÚCE POČAS PREVÁDZKY

Indukčné varné dosky môžu počas normálnej prevádzky písať alebo vízgať. Tieto zvuky v skutočnosti vychádzajú z varnej nádoby a súvisia s úpravou dna nádoby (napr. ak je dno vyrobené z rôznych vrstiev materiálov alebo je nepravidelné).

Tieto zvuky môžu byť rôzne podľa typu varnej nádoby a množstva jedla, ktoré obsahuje, a nie sú príznakom, že niečo nie je v poriadku.

POPREDAJNÝ SERVIS

Aby sme vám mohli lepšie poskytovať pomoc, zaregistrujte, prosím, svoj spotrebič na www.whirlpool.eu/register.

PREDTÝM, NEŽ ZAVOLÁTE POPREDAJNÝ SERVIS:

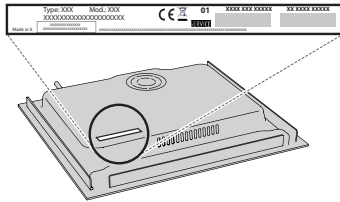
1. Zistite, či nedokážete problém vyriešiť sami s pomocou návrhov riešení uvedených v časti **RIEŠENIE PROBLÉMOV**.
2. Spotrebič vypnite a opäť zapnite, aby ste skontrolovali, či chyba pretrváva.

AK PO KONTROLÁCH UVEDENÝCH VYŠŠIE PORUCHA NAĎALEJ PRETRVÁVA, SPOJTE SA S NAJBLIŽŠÍM AUTORIZOVANÝM SERVISNÝM STREDISKOM.

Ak potrebujete pomoc, volajte na číslo uvedené v záručnej knižke alebo postupujte podľa pokynov na webovej stránke www.whirlpool.eu.

Pri kontaktovaní nášho zákazníckeho popredajného servisu vždy uveďte:

- stručný opis poruchy;
- presný typ a model spotrebiča;



- výrobné číslo (číslo uvedené po slove SN na výkonnostnom štítku pod spotrebičom). Výrobné číslo je uvedené aj v dokumentácii;

SERVICE

SN 000000000000



- vašu úplnú adresu;
- vaše telefónne číslo.

Ak je nevyhnutné spotrebič opraviť, obráťte sa na autorizované servisné stredisko (zaručí sa tým použitie originálnych náhradných dielov a správny postup pri oprave).

V prípade vnorenej inštalácie zavolajte do popredajného servisu a vyžiadajte si súpravu montážnych skrutiek 4801 211 00112.

V prípade inštalácie bez presahu zabudovanej rúry máte možnosť kontaktovať predajcu alebo servisné stredisko a zakúpiť rozdeľovaciu súpravu C00628720 (varná doska 60 a 65 cm) alebo C00628721 (varná doska 77 cm).

Ak nemáte záujem o kúpu rozdeľovacej súpravy, uistite sa, že je nainštalovaný oddeľovač podľa návodu na inštaláciu.