

**PT** Manual de utilização e manutenção

**Whirlpool**



## INSTRUÇÕES IMPORTANTES SOBRE SEGURANÇA

Estas instruções estão também disponíveis no website: docs.whirlpool.eu

### **A SUA SEGURANÇA E A DOS OUTROS É EXTREMAMENTE IMPORTANTE.**

Este manual e o próprio aparelho possuem mensagens importantes relativas à segurança, que deve ler e respeitar sempre.

⚠ Este é o símbolo de chamada de atenção relativo à segurança, o qual alerta os utilizadores para eventuais riscos para si próprios e para os outros.

Todos os avisos de segurança são precedidos pelo símbolo de chamada de atenção e pelos termos seguintes:


⚠ **PERIGO:**

**indica uma situação perigosa que, se não for evitada, irá provocar lesões graves.**

⚠ **AVISO:**

**indica uma situação perigosa que, se não for evitada, poderá provocar lesões graves.**

Todos os avisos de segurança especificam o potencial perigo a que dizem respeito e indicam como reduzir o risco de lesões, danos e choques elétricos resultantes da utilização inadequada do aparelho. Cumpra as instruções seguintes:

- A instalação ou a manutenção devem ser efetuadas por um técnico especializado, em conformidade com as instruções do fabricante e com as normas de segurança locais. Não repare nem substitua nenhuma peça do aparelho a não ser que tal seja especificamente indicado no manual de utilização.
- Deve desligar o aparelho da rede elétrica antes de efetuar qualquer trabalho de instalação.
- A ligação deste aparelho à terra é obrigatória por lei. (não é necessário para exaustores de classe II identificados com o símbolo  na placa de características).
- O cabo de alimentação deve ser suficientemente comprido para permitir a ligação do aparelho à tomada elétrica.
- Não puxe o cabo de alimentação para o desligar da tomada elétrica.
- Após a instalação do aparelho, os componentes elétricos devem estar inacessíveis ao utilizador.
- Evite tocar no aparelho com partes do corpo que estejam húmidas, bem como utilizá-lo descalço.
- Este aparelho não pode ser usado por crianças de idade igual ou superior a 8 anos, pessoas com capacidades físicas, sensoriais ou mentais, ou com falta de experiência ou conhecimento, a não ser que estejam vigiadas ou que tenham recebido instruções sobre a utilização segura do aparelho e estejam conscientes dos perigos que podem advir da sua utilização. As crianças não devem brincar com o aparelho. A limpeza e a manutenção não devem ser realizadas por crianças sem supervisão de um adulto.
- Não repare nem substitua nenhuma peça do aparelho a não ser que tal seja especificamente indicado no manual.

Todas as peças defeituosas devem ser substituídas por peças originais. Todos os restantes trabalhos de manutenção devem ser realizados por um técnico qualificado.

- Vigie as crianças pequenas para garantir que não brincam com o aparelho.
- Quando perfurar a parede ou o teto, certifique-se de que não danifica quaisquer ligações elétricas e/ou canos..

- As condutas de ventilação devem sempre descarregar o ar de exaustão para o exterior.
- O ar de exaustão não pode ser descarregado através de um tubo usado para a extração de fumos produzidos por aparelhos de combustão a gás ou a outros combustíveis; deve existir uma saída em separado para o efeito. Todas as regulamentações nacionais que regem a extração de gases devem ser cumpridas.
- Se o exaustor for usado com outros aparelhos que utilizam gás ou outros combustíveis, a pressão negativa do espaço não pode ser superior a 4 Pa ( $4 \times 10^{-5}$  bar). Por essa razão, certifique-se de que o local está convenientemente arejado.
- O fabricante declina toda e qualquer responsabilidade por uma utilização inadequada ou por uma regulação errada dos comandos.
- A limpeza e a manutenção regulares são essenciais para a operação correta e um bom desempenho do aparelho. Limpe frequentemente toda a sujidade incrustada das superfícies para evitar a acumulação de gordura. Limpe ou substitua os filtros regularmente.
- O incumprimento das instruções de limpeza do exaustor e de substituição dos filtros pode resultar num incêndio.
- O exaustor nunca deve ser aberto sem que os filtros de gordura estejam instalados, devendo ser regularmente supervisionado.
- Os aparelhos a gás devem ser utilizados sob o exaustor apenas com painéis que não estejam em utilização.
- Quando utilizar mais do que três pontos de cozedura a gás, deve utilizar o exaustor no nível 2 ou superior. Isto irá eliminar qualquer congestionamento de calor no aparelho.
- Antes de tocar nas lâmpadas, certifique-se de que as mesmas estão frias.
- Não utilize ou deixe o exaustor sem que as lâmpadas estejam instaladas devidamente, pois existe risco de choque elétrico.
- Use luvas de trabalho para todas as operações de instalação e de manutenção.
- Este produto não é adequado para utilização ao ar livre.
- Quando a placa estiver a ser utilizada, as peças acessíveis do exaustor podem ficar quentes.
- Para substituir a lâmpada, utilize apenas lâmpadas do tipo indicado na secção sobre a manutenção/substituição das lâmpadas deste manual.

## **GUARDE ESTE MANUAL PARA CONSULTAS FUTURAS**

### **Declaração de Conformidade**

- Este aparelho foi desenhado, fabricado e comercializado em conformidade com:
  - os requisitos de conceção ecológica ao abrigo dos regulamentos europeus n.º 66/2014, 327/2011, 244/2009, 245/2009, 1194/2012 e 2015/1428;

A segurança elétrica do aparelho apenas pode ser garantida se este estiver corretamente ligado a um sistema aprovado com ligação a terra.

### **Poupança de energia**

- Ligue o exaustor à velocidade mínima quando começar a cozinhar e deixe-o em funcionamento durante alguns minutos após a conclusão da cozedura.
- Aumente a velocidade apenas se existir uma grande quantidade de fumo e vapor e utilize a(s) velocidade(s) boost apenas em situações extremas.
- Se necessário, substitua o(s) filtro(s) de carvão para manter uma redução eficaz dos odores.
- Se necessário, limpe o(s) filtro(s) de gordura para manter a eficiência dos mesmos.
- Utilize o diâmetro máximo do sistema de tubagens indicado neste manual, para otimizar a eficiência e minimizar o ruído.

# INSTALAÇÃO

Após desembalar o aparelho, certifique-se de que este não foi danificado durante o transporte. Em caso de problemas, contacte o revendedor ou o Serviço Pós-Venda mais próximo. Para evitar a ocorrência de eventuais danos, retire o aparelho da sua embalagem de espuma de poliestireno apenas durante a instalação.

## PREPARAÇÃO DA INSTALAÇÃO



### AVISO:

**Este produto é pesado; o exaustor deve ser levantado e instalado por duas ou mais pessoas.**

A distância mínima entre o suporte das painelas em cima do fogão e a parte inferior do exaustor não deve ser inferior a 50 cm, no caso de fogões elétricos, e a 65 cm, no caso de fogões a gás ou mistos. Antes da instalação, verifique também as distâncias mínimas especificadas no manual do fogão.

Se as instruções de instalação do fogão especificarem uma distância maior entre este e o exaustor, esta deverá ser respeitada.

## LIGAÇÃO ELÉTRICA

Verifique se a tensão elétrica especificada na chapa de características do aparelho corresponde à tensão da rede elétrica. Esta informação pode ser encontrada no interior do exaustor, por baixo do filtro de gordura.

A substituição do cabo de alimentação (tipo H05 RR-F 3 x 0,75 mm<sup>2</sup>) deve ser efetuada por um electricista qualificado.

Contacte um centro de assistência técnica autorizado.

Se fornecido com uma ficha elétrica, ligue essa ficha a uma tomada que cumpra as regulamentações em vigor e situada numa área de fácil acesso após a instalação. Se não existir qualquer ficha (ligação direta à corrente elétrica) ou se a tomada não estiver situada num local acessível, instale um interruptor de alimentação de dois polos padrão, que irá permitir o isolamento total da corrente elétrica no caso de condições de sobretensão de categoria III, de acordo com os regulamentos de instalação.

## RECOMENDAÇÕES GERAIS

### Antes de utilizar


Retire as proteções de cartão, a película de proteção e as etiquetas adesivas dos acessórios. Certifique-se de que o aparelho não foi danificado durante o transporte.

### Durante a utilização


Para evitar quaisquer danos, não coloque objetos pesados sobre o aparelho. Evite a exposição do aparelho aos agentes atmosféricos.

# CONSELHOS PARA A PROTEÇÃO DO AMBIENTE

## Eliminação da embalagem

O material da embalagem é 100% reciclável, conforme indicado pelo símbolo de reciclagem . As várias partes da embalagem não devem ser abandonadas no meio ambiente, mas sim desmanteladas em conformidade com as normas estabelecidas pelas autoridades locais.

## Eliminação do produto

- Este aparelho está marcado em conformidade com a Diretiva Europeia 2012/19/UE relativa aos Resíduos de Equipamentos Elétricos e Eletrónicos (REEE).
- Ao garantir a eliminação adequada deste produto, estará a ajudar a evitar potenciais consequências negativas para o ambiente e para a saúde pública, que poderiam resultar de um tratamento inadequado dos resíduos deste produto.
- O símbolo  no produto, ou nos documentos que acompanham o produto, indica que este aparelho não deve ser tratado como resíduo doméstico e deve ser transportado para um centro de recolha adequado para proceder à reciclagem do equipamento elétrico e eletrónico.

## Eliminação de eletrodomésticos

- Este aparelho é fabricado com materiais recicláveis ou reutilizáveis. Elimine-o em conformidade com as normas de eliminação de resíduos locais. Antes de eliminar o aparelho, corte o respetivo cabo elétrico.
- Para obter mais informações sobre o tratamento, recuperação e reciclagem de eletrodomésticos, contacte as autoridades locais competentes, o serviço de recolha de resíduos domésticos ou a loja onde adquiriu o aparelho.

## GUIA DE RESOLUÇÃO DE PROBLEMAS

### O aparelho não funciona:

- Verifique se há energia elétrica e se o aparelho está ligado à tomada elétrica
- Desligue e volte a ligar o aparelho, para verificar se o problema ficou resolvido.

### O nível de sucção do exaustor é insuficiente:

- Verifique a velocidade de sucção e ajuste-a, conforme necessário;
- Verifique se os filtros estão limpos;
- Verifique se as saídas do ar não estão obstruídas.

### A iluminação não funciona:

- Verifique a lâmpada e substitua-a, se necessário;
- Verifique se a lâmpada foi corretamente instalada.

## SERVIÇO PÓS-VENDA

### Antes de contactar o Serviço Pós-Venda:

1. Verifique se consegue solucionar o problema sozinho com a ajuda das sugestões fornecidas na secção "Guia de resolução de problemas".
2. Desligue e volte a ligar o aparelho para verificar se o problema ficou resolvido.

### Se o problema persistir após essas verificações, contacte o Serviço Pós-Venda mais próximo.

Indique sempre:

- uma breve descrição da anomalia;
- o tipo e o modelo exato do aparelho;
- o número do Serviço (número após a palavra SERVICE na placa de características), localizado no interior do aparelho. O número da assistência também está indicado no livrete da garantia;
- a sua morada completa;
- o seu número de telefone.

**SERVICE** 0000 000 00000



Se for necessário efetuar alguma reparação, contacte um **Serviço Pós-Venda autorizado** (para garantir a utilização de peças sobressalentes originais e a correta reparação do equipamento).

## LIMPEZA



**AVISO:**

- Nunca use um aparelho de limpeza a vapor.
- Desligue o aparelho da corrente elétrica.

**IMPORTANTE: não utilize detergentes corrosivos ou abrasivos. Se algum desses produtos entrar em contacto accidental com o aparelho, limpe imediatamente com um pano húmido.**

- Limpe as superfícies com um pano húmido. Se estiver muito sujo, acrescente à água algumas gotas de detergente para a loiça. Termine a limpeza com um pano seco.

**IMPORTANTE: Não utilize esponjas abrasivas ou raspadores ou esfregões metálicos. Com o tempo, estes podem danificar as superfícies de esmalte.**

- Utilize detergentes específicos para a limpeza do aparelho e siga as instruções do fabricante.

**IMPORTANTE: limpe os filtros, pelo menos, uma vez por mês para eliminar quaisquer resíduos de óleo e gordura.**

## MATERIAL FORNECIDO

Remova todos os componentes das embalagens. Verifique se estão incluídos todos os componentes.

- Exaustor fornecido com motor e lâmpadas já instalados.
- Suporte de apoio do tubo
- Modelo de montagem
- Filtro(s)
- Manual de instruções
- 1 - adaptador Torx T10
- 1 - adaptador Torx T20
- 2 - anilhas
- 6 - buchas 8 x 40 mm
- 6 - parafusos 5 x 45 mm
- 2 - parafusos 2,9 x 6,5 mm
- 2 - parafusos 3 x 9 mm

## INSTALAÇÃO – INSTRUÇÕES PRELIMINARES DE MONTAGEM

O exaustor está concebido para utilização nas versões de extração ou de filtração.

### Versão de extração

Os gases são extraídos e expelidos para o exterior através de um tubo de escape (não fornecido) que deve ser fixado ao conector do tubo de escape do exaustor (Fig. d, Fig. e).

Consoante o tubo de escape adquirido, certifique-se sempre de que a fixação ao conector do tubo de escape é realizada corretamente.

**Importante:** Caso já este(s) já tenha(m) sido instalado(s), remova o(s) filtro(s) de carvão.

### Versão de filtração

O ar é filtrado através do(s) filtro(s) de carvão e reciclado para o ambiente circundante.

**Importante:** verifique se existe recirculação do ar (siga cuidadosamente as instruções contidas no manual de instalação).

**Importante!** Se o exaustor não estiver equipado com o(s) filtro(s) de carvão, este(s) deve(m) ser encomendado(s) e montado(s) antes da utilização.

### Informações preliminares para a instalação do exaustor:

São fornecidas buchas para a fixação do exaustor à maioria dos tipos de teto. Contudo, é necessário um técnico qualificado para garantir que as buchas são adequadas para o seu teto. A parede/teto deve ser forte o suficiente para suportar o peso do exaustor. Remova os filtros de gordura.

### Montagem prévia da caixa de ligação elétrica:

(a.) remova os parafusos e as anilhas na unidade do exaustor, bem como a fita adesiva que fixa a caixa à mesma;

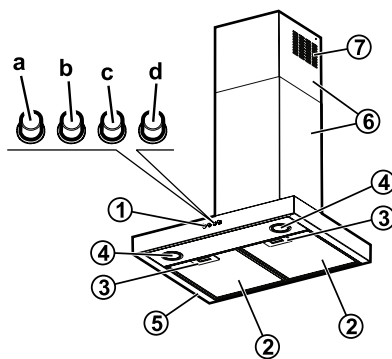
(b.) posicione a caixa de ligação elétrica por cima da unidade do exaustor;

(c.) fixe-a com dois parafusos 2 Ø 3,5 x 9,5 e duas anilhas Ø 14 x 12 (removidos previamente).

1. Com um lápis, faça uma linha na parede, até ao teto, correspondendo à linha central (Fig.1).
2. Se necessário, corte o esquema de perfuração de acordo com a largura do exaustor.
3. Aplique o modelo de perfuração na parede: a linha central vertical impressa no modelo tem de corresponder à linha central desenhada na parede e, dependendo da altura do exaustor, a parte inferior do modelo de perfuração tem de corresponder ao canto inferior do exaustor.
4. Perfure a parede como indicado no modelo, insira as buchas de parede e aperte os dois parafusos superiores, deixando um espaço de aprox. 1 cm entre a cabeça do parafuso e a parede.  
**Nota:** Perfure todos os orifícios indicados no modelo: os dois orifícios superiores servem para pendurar o exaustor, e os dois inferiores servem para fixá-lo de forma segura à parede.
5. Instale o suporte de apoio do tubo "G" (Fig. 1) na parede, contra o teto. Use o suporte de apoio como esquema de perfuração (caso exista, a pequena ranhura no suporte deve corresponder à linha desenhada anteriormente na parede) e, com o lápis, faça duas marcas na parede para perfuração; em seguida, perfure a parede nas marcas desenhadas e insira as duas buchas de parede.
6. Fixe o suporte de apoio do tubo à parede através dos dois parafusos.
7. Remova o esquema de perfuração da parede e fixe o exaustor com os 2 parafusos superiores (Fig.1).
8. Aperte os parafusos inferiores (e as anilhas!) para fixar o exaustor de forma segura no respetivo lugar (OBRIGATÓRIO!). Após verificar o alinhamento do exaustor, APERTE TODOS OS PARAFUSOS (superiores e inferiores).  
**Nota:** os pontos de fixação inferiores ficam visíveis quando os filtros de gordura são removidos.
9. Ligue um tubo de escape ao conector do tubo de escape localizado sobre a unidade do motor de extração. Para garantir uma extração adequada, ligue a outra extremidade do tubo de escape ao dispositivo de descarga doméstica. Para garantir uma filtragem adequada, fixe o defletor F ao suporte de apoio do tubo G e ligue a outra extremidade do tubo de escape ao anel do defletor F (Fig. 1).
10. Realize todas as ligações elétricas necessárias.
11. Instale os tubos por cima da unidade do exaustor, posicionando-os no seu alojamento sobre o mesmo.
12. Faça deslizar a secção superior do tubo para cima e fixe-a com dois parafusos (11a) ao suporte de apoio do tubo "G" (11b). Instale novamente os filtros de gordura e certifique-se de que o exaustor funciona corretamente.

## DESCRIÇÃO E UTILIZAÇÃO DO EXAUSTOR

1. Pannel de comando.
  - a. Interruptor da luz.
  - b. Interruptor ON/OFF da velocidade de extração e de extração mínima.
  - c. Interruptor da velocidade de extração média.
  - d. Interruptor da velocidade de extração máxima.
2. Filtro de gordura
3. Manípulo do filtro de gordura
4. Lâmpada de halogéneo
5. Defletor de vapor
6. Chaminé telescópica
7. Saída de ar (apenas para a versão de filtragem)



## MANUTENÇÃO

- AVISO:**
- Utilize luvas de proteção.
  - Desligue o aparelho da rede elétrica.

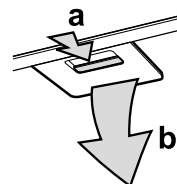
### Filtros de gordura:

os filtros de gordura metálicos têm uma duração ilimitada e devem ser lavados uma vez por mês, ou à mão ou na máquina de lavar loiça, a baixa temperatura e num ciclo de curta duração.

A lavagem na máquina de lavar loiça pode fazer com que os filtros de gordura fiquem brancos. Contudo, esta descoloração não afeta a sua eficiência.

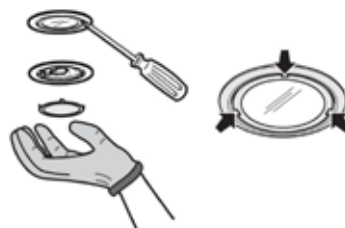
- a. pressione a pega para remover o filtro;
- b. remova-o.

Depois de lavado e seco, proceda na ordem inversa para voltar a montar o filtro.



### Lâmpadas de halogéneo:

1. Desligue o exaustor da corrente elétrica.
2. Use luvas de proteção.
3. Utilize uma pequena chave de fendas para retirar cuidadosamente a cobertura da lâmpada.
4. Remova a lâmpada fundida e instale uma nova.



Lâmpada	Potência (W)	Toma-da	Voltagem (V)	Dimensões (mm)	Código ILCOS D (de acordo com a IEC 61231)
	20	G4	12	10 (diâmetro) 22 (comprimento do centro luminoso)	HSGST/C/UB-20-12-G4-10/22

5. Fechar a unidade da luz (encaixe).

### Filtro de carvão ativado

(apenas para modelos de filtragem):

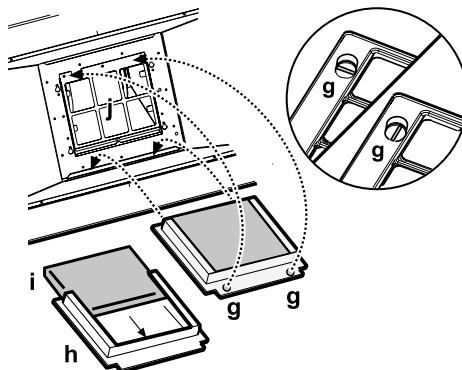
O filtro de carvão deve ser lavado uma vez por mês numa máquina de lavar loiça e à maior temperatura possível, utilizando um detergente comum adequado para máquina de lavar loiça. Lave os filtros isoladamente.

Após a lavagem, reative o filtro de carvão, secando-o no forno a 100 °C durante 10 minutos.

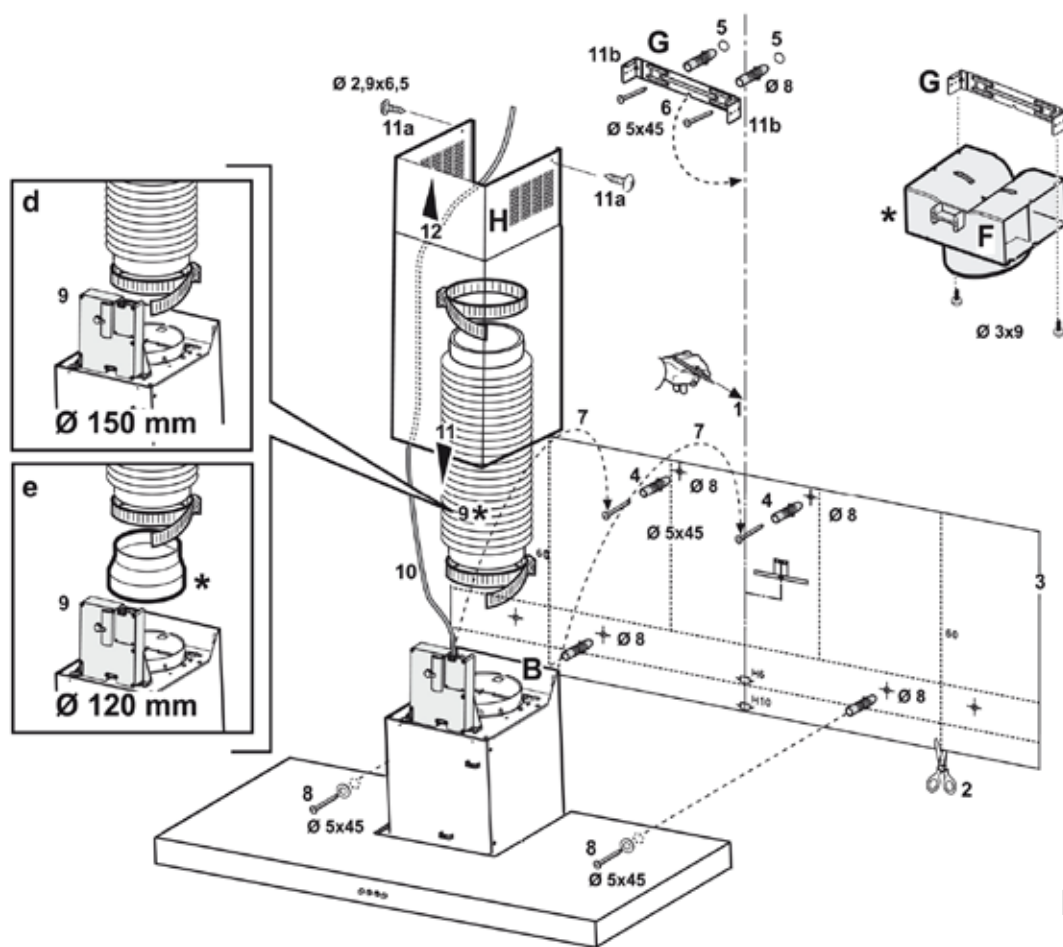
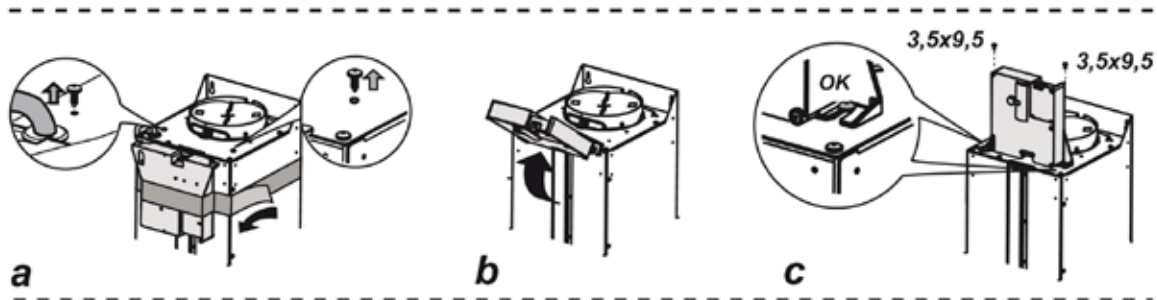
Substitua o filtro de carvão de 3 em 3 anos.

### Instalar o filtro de carvão:

1. Remova o filtro de gordura.
  2. Remova a estrutura de suporte do filtro, rodando os botões seletores a 90°.
  3. Instale o filtro de carvão "i" no interior do suporte do filtro "h".
- Efetue o procedimento acima descrito na ordem inversa para instalar o suporte do filtro e o filtro de gordura.







**Fig. 1**





Impresso em Itália

08/2017

**400011173288**

