



**DANKE, DASS SIE SICH FÜR EIN WHIRLPOOL PRODUKT ENTSCHEIDEN HABEN**  
Für eine umfassendere Unterstützung melden Sie Ihr Produkt bitte unter [www.whirlpool.eu/register](http://www.whirlpool.eu/register) an



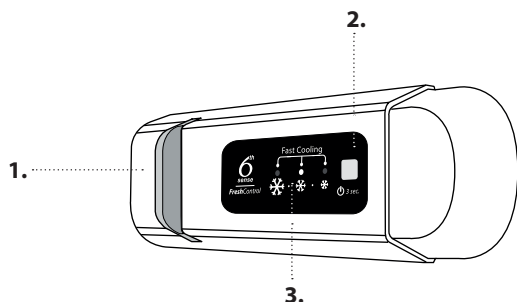
**Lesen Sie vor Gebrauch des Geräts die Sicherheitshinweise aufmerksam durch.**

## ERSTER GEBRAUCH

Warten Sie mindestens zwei Stunden nach der Installation, bevor Sie das Gerät an das Stromnetz anschließen. Schließen Sie das Gerät an das Stromnetz an. Es startet automatisch. Die idealen Temperaturen zur Lagerung von Lebensmitteln sind ab Werk voreingestellt.

Nach dem Einschalten des Geräts müssen Sie 4-6 Stunden warten, bis die korrekte Lagertemperatur für ein normal befülltes Gerät erreicht ist. Platzieren Sie den antibakteriellen Geruchsfilter wie auf der Filterverpackung dargestellt im Lüfter (falls vorhanden). Wenn das akustische Signal ertönt, bedeutet dies, dass der Temperaturalarm ausgelöst wurde: Zum Abschalten des akustischen Alarms die Taste drücken.

## BEDIENFELD



1. LED-Lampe
2. On/Stand-by
3. Gefrierfach- und Kühlraum-Temperatur-Taste

### 6<sup>th</sup> SENSE FRESH CONTROL

Ermöglicht eine schnelle Absenkung der Innentemperatur des Geräts zur Konservierung von Lebensmitteln.

### ON/STAND-BY (EIN/STANDBY)

Drücken Sie die Taste 3 Sekunden lang, um das Gerät auszuschalten. Im Stand-by-Modus schaltet sich das Licht im Kühlraum nicht ein. Um das Gerät wieder zu aktivieren, drücken Sie erneut kurz die Taste.

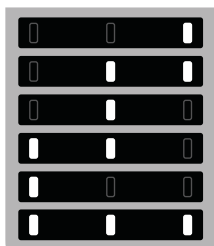
Hinweis: Durch diesen Vorgang wird das Gerät nicht von der Stromversorgung getrennt.

### TEMPERATUR IM GEFRIERFACH UND KÜHLRAUM

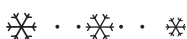
Die drei LED-Leuchten zeigen die eingestellte Temperatur des Kühlraums an. Mit der Taste kann eine andere Gerätetemperatur eingestellt werden.

Folgende Einstellungen sind möglich:

Leuchtende LEDs	Temperatureinstellung
-----------------	-----------------------



- Hoch (weniger kalt)
- Mittel-hoch
- Mittel
- Mittel-niedrig
- Niedrig (kälter)
- Fast cool (Schnell kühl)



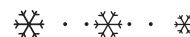
#### Empfohlene Einstellung:

- Kühlschrankfach: +4°C oder MED

Um Lebensmittelverschwendung zu vermeiden, beachten Sie bitte die empfohlenen Einstellungen und Aufbewahrungszeiträume, die Sie in der Online-Bedienungsanleitung finden.

### FUNKTION FAST COOL (SCHNELLKÜHLEN)

Zum schnellen Abkühlen des Kühlfachs oder 6 Stunden, bevor große Mengen an Lebensmitteln im Gefrierfach untergebracht werden sollen, schalten Sie die „Fast Cooling“ ein, indem Sie die Taste solange wiederholt drücken, bis die 3 Symbole grün blinken und dann eingeschaltet bleiben.



Diese Funktion wird nach 30 Stunden automatisch abgeschaltet und die Temperatur kehrt zur zuvor gewählten Einstellung zurück, wenn die Funktion eingeschaltet wird.

Um die Funktion manuell auszuschalten, drücken Sie die Taste.

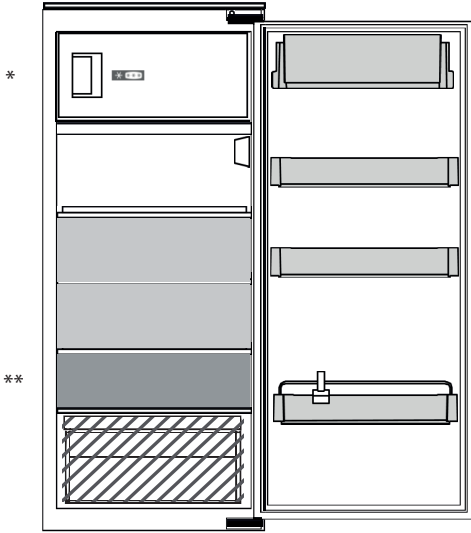
Hinweis: Vermeiden Sie direkte Berührung zwischen frischen Lebensmitteln und Lebensmitteln, die bereits gefroren sind.

Um die optimale Gefriergeschwindigkeit zu erzielen, kann die untere Schublade entfernt werden und die Lebensmittel können direkt unten im Fach platziert werden.

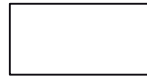
\* Nur verfügbar bei bestimmten Modellen

# AUFBEWAHREN VON FRISCHEN LEBENSMITTELN UND GETRÄNKEN

\*\* Bei Modellen mit „0° ZONE“ ist der „kälteste Bereich“ in der Zeichenerklärung hervorgehoben



## Zeichenerklärung



### TEMPERATURBEREICH

Empfohlen zum Lagern von tropischen Früchten, Konserven, Getränken, Eiern, Soßen, eingelegtem Gemüse, Butter, Marmelade



### KÜHLER BEREICH

Empfohlen für die Lagerung von Käse, Milch, Lebensmittel für den täglichen Verzehr, Delikatessen und Joghurt



### KÄLTETER BEREICH

Empfohlen für die Lagerung von Aufschnitten, Desserts, Fleisch und Fisch



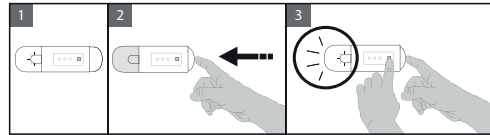
### OBST- UND GEMÜSEFACH

## KÜHLFACH

### Gebälse\*

Die Voreinstellung des Gebälses ist EIN. Sie können das Gebälse durch gleichzeitiges Drücken der Licht-Taste (wie in Abbildung 2 gezeigt) und der Taste wie in Abbildung 3 gezeigt ein-/ausschalten. Ist das Gebälse ausgeschaltet, leuchtet die Lampe einmal auf, bei eingeschaltetem Gebälse drei Mal. Übersteigt die Umgebungstemperatur 27 °C, oder es befinden sich Wassertropfen auf den Glasablagen, muss das Gebälse unbedingt eingeschaltet sein, damit die Lebensmittel optimal konserviert werden.

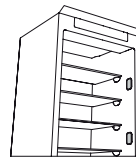
Die Deaktivierung des Gebälses sorgt für einen optimierten Energieverbrauch.



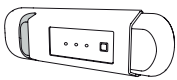
## Lichtsystem (modellabhängig)



Dieses Produkt enthält eine Lichtquelle der Energieeffizienzklasse G



Dieses Produkt enthält 4 seitliche Lichtquellen der Energieeffizienzklasse A



Dieses Produkt enthält eine Lichtquelle der Energieeffizienzklasse G



Dieses Produkt enthält 4 seitliche Lichtquellen der Energieeffizienzklasse A und eine obere Lichtquelle der Energieeffizienzklasse G



Dieses Produkt enthält eine obere Lichtquelle der Energieeffizienzklasse G

## GEFRIERFACH

### Frische Lebensmittel einfrieren

1. Es wird empfohlen eine kältere Temperatur einzustellen oder die Funktion Schnell Einfrieren/Schnellkühlen mindestens vier Stunden vor Entnahme der Lebensmittel aus dem Gefrierfach einzuschalten, um die Haltbarkeit der Lebensmittel während des Abtauens zu verlängern.
2. Ziehen Sie den Stecker des Geräts zum Abtauen ab und entnehmen Sie die Schubladen. Lassen Sie die Tür offen, damit der Reif abtauen kann. Es empfiehlt sich, saugfähige Tücher am Boden des Gefrierfachs zu platzieren, und regelmäßig auszuwringen, um ablaufendes Abtauwasser einzudämmen.
3. Reinigen Sie den Innenraum des Gefrierfachs und trocknen Sie es sorgfältig ab.

4. Schalten Sie das Gerät wieder ein und geben Sie die Lebensmittel zurück in das Gerät. Befolgen Sie zum Entfernen des Reifs auf dem STOP-FROST\*-Zubehör den unten gezeigten Reinigungsvorgang.

### Eiswürfel\*

Füllen Sie die Eiswürfelbehälter zu 2/3 mit Wasser und stellen Sie diese in das Gefrierfach. Verwenden Sie unter keinen Umständen scharfe oder spitzen Werkzeuge, um das Eis zu lösen.

Die Menge an Lebensmittel, die innerhalb eines spezifischen Zeitraums eingefroren werden kann, ist auf dem Typenschild angegeben.

Beladegrenzen werden durch Körbe, Klappen, Schubladen, Ablageflächen usw. bestimmt. Stellen Sie sicher, dass diese Komponenten nach dem Einräumen noch einfach schließen.


\* Nur verfügbar bei bestimmten Modellen

## ALLGEMEINE INFORMATIONEN

Schubladen, Körbe und Ablageflächen sollten an ihrem aktuellen Platz bleiben, sofern in dieser Kurzanleitung nicht anders angegeben. Beim Lichtsystem im Kühlfach werden LED Lichter verwendet, die eine bessere Beleuchtung als mit herkömmlichen Glühlampen ermöglichen sowie einen sehr niedrigen Energieverbrauch.

Türen und Klappen des Kühlgeräts müssen vor der Entsorgung auf der Mülldeponie entfernt werden, um zu vermeiden, dass Kinder oder Tiere darin eingeschlossen werden.

## ANLEITUNG ZUR FEHLERSUCHE

Was tun, wenn...	Mögliche Ursachen	Abhilfe
Die Bedientafel ist ausgeschaltet, das Gerät funktioniert nicht.	Das Gerät kann ein Problem mit der Stromversorgung haben.	Überprüfen Sie: <ul style="list-style-type: none"> <li>• dass kein Stromausfall vorliegt;</li> <li>• ob der Stecker richtig in die Steckdose eingesteckt ist und jeder zweipolige Netzschalter sich in der richtigen Position befindet (dadurch wird die Stromversorgung des Geräts ermöglicht);</li> <li>• dass die Schutzvorrichtungen der elektrischen Anlage im Haushalt funktionieren;</li> <li>• dass das Netzkabel nicht beschädigt ist.</li> </ul>
	Das Gerät befindet sich möglicherweise im Modus On/Stand-by.	Schalten Sie das Gerät ein, indem Sie kurz die Taste  drücken (siehe Funktion On/Stand-by).
Die Innenbeleuchtung funktioniert nicht.	Die Lampe muss möglicherweise ersetzt werden. Störung in einem technischen Bauteil.	Trennen Sie das Gerät von der Stromversorgung und wenden Sie sich für einen Ersatz an den technischen Kundendienst.
Die Innenleuchte blinkt.	Türalarm aktiv. Wenn die Tür des Kühlfachs längere Zeit offen steht, ist sie aktiviert.	Schließen Sie die Tür, um den Alarm abzuschalten. Prüfen Sie beim Öffnen der Tür, ob die Leuchte funktioniert.
Die Temperatur in den Fächern ist nicht niedrig genug.	Es können verschiedene Gründe vorliegen (siehe „Abhilfe“).	Überprüfen Sie: <ul style="list-style-type: none"> <li>• die Türe richtig schließt;</li> <li>• ob das Gerät neben einer Wärmequelle aufgestellt wurde;</li> <li>• ob die eingestellte Temperatur ausreichend ist;</li> <li>• ob die Luftzirkulation nicht durch zugesetzte Belüftungsöffnungen am Boden des Geräts behindert ist (siehe Installationsabschnitt).</li> </ul>
Wasser sammelt sich auf dem Boden des Kühlraums.	Die Tauwasserabflussöffnung ist verstopft.	Reinigen Sie die Abflussöffnung (siehe Abschnitt „Reinigung und Wartung“).
Übermäßig viel Reif im Gefrierfach.	Die Tür zum Gefrierfach ist nicht korrekt geschlossen.	Prüfen Sie, ob etwas die Tür am ordnungsgemäßen Schließen hindert. <ul style="list-style-type: none"> <li>• Entfrosteten Sie das Gefrierfach.</li> <li>• Stellen Sie sicher, dass das Gerät ordnungsgemäß aufgestellt wurde.</li> </ul>
Die vordere Gerätekante, auf der die Türdichtung aufliegt, ist warm.	Es liegt keine Störung vor. Hierdurch wird die Bildung von Kondenswasser verhindert.	Keine Gegenmaßnahme nötig.
Eines oder mehrere grüne Symbole blinken ständig und es ist nicht möglich, die eingestellte Temperatur zu ändern.	Störungsalarm. Dieser Alarm weist auf eine Störung in einem technischen Bauteil hin.	Den Technischen Kundendienst kontaktieren.
Die Temperatur des Gefrierfachs ist zu niedrig.	<ul style="list-style-type: none"> <li>• Die eingestellte Temperatur ist zu niedrig.</li> <li>• Es wurde eine große Menge an Lebensmitteln im Gefrierfach eingelagert.</li> </ul>	<ul style="list-style-type: none"> <li>• Versuchen Sie, eine nicht so kalte Temperatur einzustellen.</li> <li>• Falls frische Lebensmittel im Gefrierfach eingelagert wurden, warten Sie, bis diese völlig gefroren sind.</li> <li>• Schalten Sie das Gebläse (falls vorhanden) ab. Folgen Sie hierzu dem im Absatz „GEBLÄSE“ beschriebenen Verfahren.</li> </ul>

\* Nur verfügbar bei bestimmten Modellen

Hinweis: Wenn die Kühlgeräte-Deklaration auf dem Typenschild vorhanden ist (siehe Abbildung unten), gilt die Erklärung nur für die Norm EN 62552:2013, die bis zum 28. Februar 2021 gültig ist.



**Richtlinien, Standarddokumentation und zusätzliche Produktinformationen finden Sie unter:**

- Besuchen Sie unsere Internetseite [docs.whirlpool.eu](https://docs.whirlpool.eu)
- Verwenden Sie den QR Code
- Alternativ können Sie **unserer Kundendienst kontaktieren** (Siehe Telefonnummer in dem Garantieheft). Wird unser Kundendienst kontaktiert, bitte die Codes auf dem Typenschild des Produkts angeben.

Die Modellinformation ist über den QR-Code auf der Energieverbrauchskennzeichnung aufrufbar.

Die Kennzeichnung enthält auch die Modellnummer, die den Zugang zum <https://eprel.ec.europa.eu> Datenbankportal ermöglicht.



**Whirlpool**



400011423184