

# KÄYTTÖOHJE

## LAITTEEN KAAVIO (KUVA 1)

- Kahva.
- Turvalukko (mallikohtainen).
- Tiiviste.
- Separattori (mallikohtainen).
- Sulatusveden tyhjennyskanavan tulppa.
- Käyttöpaneeli.
- Moottorin sivutuuletusritilä.

## ASENNUS

- Katso kappaletta "ENNEN LAITTEEN KÄYTTÖÖNOTTOA".**
- Ota tuote pakkauksesta.**
- Poista 4 välikappaletta kannen ja laitteen välistä.**

- Varmista, että sulatusveden tyhjennystulppa (mallikohtainen) on oikein paikallaan (4).
- Jotta laite toimisi parhaiten ja jotta kannen avaaminen ei aiheuttaisi vaurioita, jätä vähintään 7 cm tyhjää tilaa takaseinään ja 7 cm sivuille.
- Laita sisään lisävarusteet (mallikohtainen).

Puhdista laitteen sisäpinnat ennen käyttöä.

## KÄYTTÖPANEELIN KAAVIO (KUVA 2)

- Termostaatti: käytetään laitteen sisälämpötilan säätämiseen.
- Punainen LED-valo (mallikohtainen): Ilmoittaa, että laitteen lämpötila ei ole tarpeeksi kylmä.
- Vihreä LED-valo (mallikohtainen): ilmoittaa, että laite on kytketty toimintaan.
- Keltainen/oranssi merkkivalopainike (mallikohtainen): käynnistää/sammuttaa pikapakastustoiminnon.

**TÄRKEÄÄ: kun tuotetta käytetään jäädyttimenä, varmista pullojen rikkoutumisen estämiseksi, että pikapakastustoiminto ei ole päällä.**

**Käyttöpaneelin painikkeet saattavat vaihdella mallista riippuen.**

## Laitteen virran kytkeminen päälle

- Laitteen lämpötila on säädetty tehtaalla suositeltuun pakastimen toimintalämpötilaan -18 °C.
- Kytke verkkovirtajohdon pistoke pistorasiaan.
- Vihreä LED-valo syttyy (mallikohtainen).
- Myös punainen LED (mallikohtainen) syttyy, koska laitteen sisälämpötila ei vielä ole tarpeeksi alhainen elintarvikkeiden säilytykseen. Punainen LED sammuu normaalisti ensimmäisten kuuden tunnin sisällä laitteen toimintaan kytkemisen jälkeen.
- Kun laite on kytketty verkkovirtaan ja ihanteellinen lämpötila on saavutettu, varmista, että pikapakastuspainiketta ei paineta (keltainen LED-merkkivalo on pois päältä, jos tämä sisältyy toimitukseen).
- Täytä laite elintarvikkeilla vasta kun punainen LED on sammunut.

**Huomaa:** Koska tiiviste on ilmatiivis, ovea ei voi avata heti sen sulkemisen jälkeen. Odota joitakin minuutteja, ennen kuin avaat laitteen kannen uudelleen.

**Huomaa:** Tässä laitteessa on käytetty "skin condenser"-teknologiaa: lauhdutyksikkö on integroitu pakastimen seiniin. Tämän vuoksi laitteen sivu- ja etuseinät saattavat kuumentua, kun laite on käynnissä. Tämä on täysin normaalia ja vähentää myös kondensaatiota kriittisissä ympäristöolosuhteissa (katso kappale "Vianetsintäopas").

## Lämpötilan säätö

Valitse termostaatilla oikea säilytyslämpötila.

Tätä tuotetta voidaan käyttää sekä pakastimena että jäädyttimenä.



- Jos tuotetta halutaan käyttää pakastimena, aseta termostaatti asentoon "pakastin". Tässä tapauksessa tuotetta on käytettävä pakasteiden säilyttämiseen, tuoreiden elintarvikkeiden pakastamiseen sekä jään valmistamiseen.

**Sisälämpötila voidaan asettaa arvoon -14 °C – -22 °C** (ympäristön olosuhteista riippuen vaihteluväli saattaa hieman vaihdella)

- Jos tuotetta halutaan käyttää jäädyttimenä, aseta termostaatti asentoon "jäädytin". Tässä tapauksessa tuotetta on käytettävä tuoreiden elintarvikkeiden ja juomien säilyttämiseen.

**Sisälämpötila voidaan asettaa arvoon 0 °C – +6 °C** (ympäristön olosuhteista riippuen vaihteluväli saattaa hieman vaihdella)

- Tuote sammutetaan asettamalla termostaatti OFF-asentoon.

**Tässä tapauksessa tuote on jo kytkettynä sähköverkkoon.**

**TÄRKEÄÄ: kun tuotetta käytetään jäädyttimenä, varmista pullojen rikkoutumisen estämiseksi, että pikapakastustoiminto ei ole päällä.**

## KUN LAITE EI OLE KÄYTTÖSSÄ

Kytke laite irti sähköverkosta ja sitten tyhjennä, sulata (tarvittaessa) ja puhdista se. Jätä ovi auki, jotta ilma pääsee kiertämään osastojen sisällä. Tämä estää homeen ja pahan hajun muodostumisen sekä sisäseinien hapettumisen (mustumisen).

## KÄYTTÖ JÄÄHDYTTIMENÄ



### Ennen kuin siirryt pakastinkäytöstä jäädytinkäyttöön suorita seuraavat toimenpiteet:

1. Varmista, että sisällä ei ole pakasteita, jotta ne eivät pääsisi sulamaan vahingossa.

2. Sulata ja puhdista tuote, jotta pohjalle ei jää vettä.

Huomaa: Jos kosteutta on paljon, laitteen sisäseinille ja pohjalle saattaa muodostua lauhdetta. Tämä on täysin normaalia, eikä vaikuta laitteen toimintaan mitenkään vahingollisesti.

Tällöin on suositeltavaa sulkea nesteitä sisältävät astiat (esimerkiksi: lientä sisältävät kattilat) sekä kääriä runsaasti nestettä sisältävät ruoat (esim: vihannekset).

**TÄRKEÄÄ: kun tuotetta käytetään jäädyttimenä, varmista pullojen rikkoutumisen estämiseksi, että pikapakastustoiminto ei ole päällä.**

## KÄYTTÖ PAKASTIMENA



### PAKASTEIDEN SÄILYTYS

**Ennen kuin laitat laitteen sisään pakasteita, varmista, että tuote on asetettu toimimaan pakastimena (ks. kappale "Lämpötilan säätö") ja että punainen valo ei pala.**

**ENNEN KUIN SIIRRYT JÄÄHDYTTINKÄYTTÖSTÄ PAKASTINKÄYTTÖÖN, VARMISTA, ETTÄ LAITTEEN SISÄLLÄ EI OLE ELINTARVIKKEITA TAI PULLOJA, JOTTA RUOKAA EI PAKASTETTAISI TAI PULLOT EIVÄT MENISI RIKKI.**

### Katso laitteessa oleva taulukko.

#### Pakasteiden luokittelu

Sijoita pakastetut elintarvikkeet tuotteeseen ja lajittele ne Paketteihin kannattaa merkitä säilöntäpäivä, jotta ne voidaan käyttää ennen vanhenemisaikoja, jotka nähdään kuvassa 6 erityyppisille ruoille kuukausina.

### Ohjeita pakasteiden säilytystä varten

Kun ostat pakasteita:

- Varmista, että pakkaus on ehjä (pakasteiden laatu on saattanut heiketä, jos pakkaus ei ole tiivis).

Jos pakkaus on pullistunut tai siinä on kosteita läikkiä, sen säilytysolosuhteet eivät ole olleet kunnossa ja tuote on saattanut jo alkaa sulaa.

- Tehdessäsi ostoksia jätä pakasteiden valinta viimeiseen hetkeen ja kuljeta tuotteet kotiin lämpöeristetyssä laukussa.
- Pakasteet on siirrettävä kotona heti laitteeseen.
- Vältä tai vähennä lämpötilan vaihtelut minimiin.
- Noudata pakkaukseen merkittyä viimeistä käyttöpäivää.
- Noudata aina pakkaukseen merkittyä säilytysohjeita.

### Huomaa:

**Jos pakasteet ovat sulaneet kokonaan tai osittain, käytä ne heti.**

**Kun olet sulattanut pakasteen, älä pakasta sitä uudelleen, ellei ole kypsentänyt sitä. Kypsentämisen jälkeen sulatettu ruoka voidaan pakastaa uudelleen.**

**Pitkän sähkökatkon sattuessa:**

- **Älä avaa laitteen kantta muuten kuin asettaaksesi jääpaketteja (mallikohtainen) pakasteiden päälle laitteen oikealla ja vasemmalla puolella. Näin voit hidastaa lämpötilan kohoamista.**

## PAKASTAMINEN

**Ennen kuin pakastat elintarvikkeita laitteen sisällä, varmista, että tuote on asetettu toimimaan pakastimena (ks. kappale "Lämpötilan säätö") ja että punainen valo ei pala.**

### Tuoretarvikkeiden valmistelu pakastamista varten

- Kääri ja sulje tuoreet elintarvikkeet ennen niiden pakastamista käyttäen jotain seuraavista: alumiinifolio, tuorekelmu, ilma- ja vesitiiviit muovipussit, kannelliset polyeteeniasiast, kunhan ne vain soveltuvat elintarvikkeiden pakastamiseen.
- Korkealaatuisia pakasteita saadaan elintarvikkeista, jotka ovat tuoreita, kypsiä ja hyvälaatuisia.
- Tuoreet vihannekset ja hedelmät tai marjat on suositeltavaa pakastaa heti keräämisen jälkeen, jotta niiden ravintoarvo, koostumus, väri ja maku saadaan säilytettyä.
- Anna kuumen ruoan aina jäähtyä ennen laitteeseen siirtämistä.

### Elintarvikkeiden pakastaminen

- Aseta pakastettavat elintarvikkeet suoraan kosketukseen laitteen seinien kanssa (kuva 5):

**A.** pakastettavat elintarvikkeet

**B.** pakasteet.

- Vältä suoraa kosketusta pakasteiden ja pakastettavien tuoretarvikkeiden välillä.
- Pakastus on tehokasta ja nopeaa, kun annostelet pakastettavat tuotteet pieniin pakkauksiin; se on hyödyllistä myös pakastettujen elintarvikkeiden käyttöä varten.
- 1. Paina pikapakastuspainiketta vähintään 24 tuntia ennen kuin laitat laitteeseen tuoreita elintarvikkeita.
- 2. Laita pakastettavat elintarvikkeet laitteeseen ja pidä laitteen kansi kiinni 24 tunnin ajan. Pikapakastustoiminto kytkeytyy automaattisesti pois käytöstä noin 50 tunnin kuluttua.

## TUOTTEEN SULATTAMINEN

Tuote pitää sulattaa, kun seinässä olevan jään paksuus saavuttaa 5-6 mm.

- Kytke laite irti sähköverkosta.
- Poista kaikki elintarvikkeet ja laita ne erittäin viileään paikkaan tai pakkaa ne kylmälaukkuun.
- Jätä tuotteen luukku auki.
- Irrota sisäinen sulatusveden tyhjennystulppa (mallikohtainen) (kuva 8).
- Irrota ulkoinen sulatusveden tyhjennystulppa (mallikohtainen) ja aseta se uudelleen kuten kuvassa 8.
- Käytä tuotteen sisällä olevaa separaattoria (mallikohtainen) astiana, johon kerätään mahdollinen jäljellä oleva vesi (D), kuten kuvassa 8. Jos separaattoria ei ole, käytä matalaa astiaa.
- Sulamista voi nopeuttaa irrottamalla jään seinistä lastan avulla.
- Poista jää tuotteen pohjasta.
- Jotta laitteen sisäpinnat eivät vaurioituisi pysyvästi, älä käytä teräviä metallivälineitä jään poistamiseen.
- Älä käytä hankaavia tuotteita tai lämmitä sisätilaa apuvälineillä.
- Kuivaa laitteen sisäpinnat huolellisesti.
- Aseta tulppa takaisin sulattamisen jälkeen.

## PUHDISTUS JA HUOLTO

- Poista yläreunoihin muodostunut jää (katso kohta Vianmääritys).
- Puhdista laitteen sisusta sulatuksen jälkeen sienellä, joka on kasteltu lämpimän veden ja/tai miedon pesuaineen liuokseen.
- Puhdista sivussa oleva ilmankierotilä (mallikohtainen).

**Irrota pistoke pistorasiasta ennen huoltotoimenpiteiden aloittamista. Älä käytä hankaavia tuotteita, hankaustyynyjä tai tahranoistoaineita (esim. asetoni, trikloorietyleni) laitteen puhdistamiseen.**

**Laitte toimii parhaiten, jos se puhdistetaan ja huolletaan vähintään kerran vuodessa.**

## LED-POLTTIMON KIINNITTÄMINEN (MALLIKOHTAINEN)

- Kytke laite irti sähköverkosta.
- Poista lampun suojuksen kuvan ohjeiden mukaisesti.
- Kierrä polttimo irti ja vaihda samantyyppiseen polttimoon, jonka teho ja jännite on sama.
- Aseta suojuksen paikalleen ja kytke laite takaisin sähköverkkoon.

## VIANETSINTÄOPAS

### 1. Punainen LED-valo (mallikohtainen) jää palamaan.

- Onko kyseessä sähkökatko?
- Onko sulattaminen käynnissä?
- Onko laitteen kansi kunnollisesti suljettu?
- Onko laite asennettu lämmönlähteen läheisyyteen?
- Onko termostaatti säädetty oikein?
- Ovatko tuuletusritilä ja lauhdutin puhtaat?

### 2. Laitteen käyntiaani on kova.

- Onko laite täysin vaakasuorassa?
- Onko laite kosketuksissa muihin kalusteisiin tai esineisiin, jotka saattavat aiheuttaa värähtelyä?
- Onko laitteen alaosan pakkausmateriaali poistettu?

**Huomaa:** On täysin normaalia, että kylmäainepiiristä kuuluu kurluttavaa ääntä kompressorin lopetettua toiminnan.

### 3. Vihreä LED-valo (mallikohtainen) ei pala ja laite ei toimi.

- Onko kyseessä sähkökatko?
- Onko pistoke kunnollisesti kiinni pistorasiassa?

- Onko sähköjohto ehjä?
- 4. **Vihreä merkkivalo (mallikohtainen) ei pala ja laite toimii.**
- Vihreä LED-valo on viallinen. Ota yhteys Huoltopalveluun vaihtoa varten.

### 5. Kompressorit toimii jatkuvasti.

- Onko laitteeseen asetettu kuumia ruokia?
- Onko laitteen kansi jätetty auki pitkäksi aikaa?
- Onko laite hyvin lämpimässä huoneessa tai lähellä lämmönlähteitä?
- Onko termostaatti säädetty oikein?
- Onko pikapakastuspainiketta (mallikohtainen) painettu vahingossa?

### 6. Lian paljon jäätä yläreunassa.

- Ovatko sulatusveden tyhjennystulpat oikein paikoillaan?
- Onko laitteen kansi kunnollisesti suljettu?
- Onko laitteen kannen tiivisteessä vaurioita tai vääntymiä? (Katso luku Asennus.)
- Onko 4 suojakappaletta poistettu? (Katso luku Asennus.)

### 7. Laitteen ulkopinnalle muodostuu vesipisaraita.

- On normaalia, että lauhdevettä tiivistyy tietyissä säätöolosuhteissa (ilmankosteus yli 85 %) tai jos laite on kosteassa tai huonosti tuuletetussa tilassa.

Tämä ei mitenkään vaikuta laitteen suorituskykyyn.

### 8. Laitteen sisäseinien jääkerros ei ole tasainen.

- Tämä ilmiö on täysin normaali.

## HUOLTOPALVELU

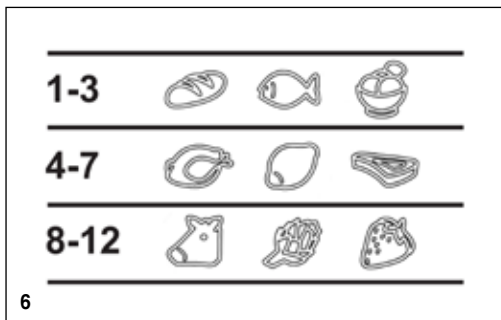
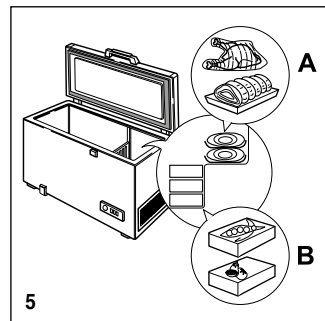
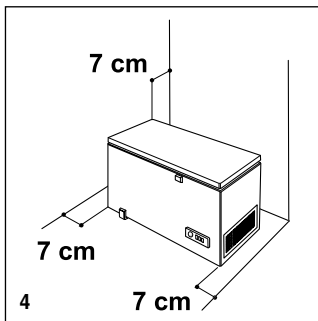
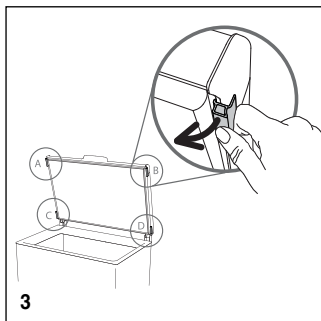
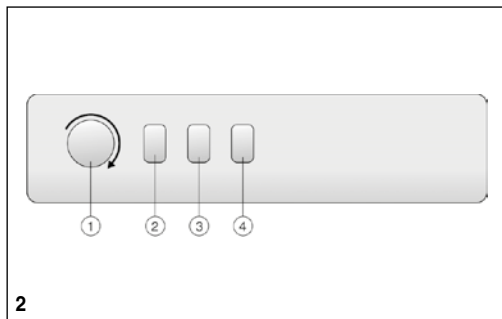
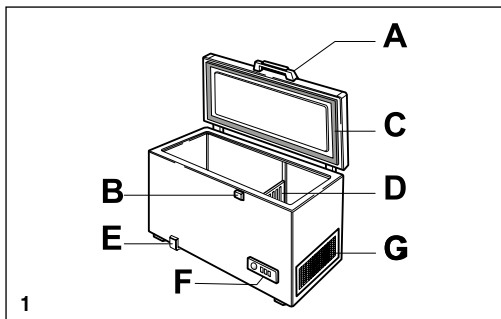
Ennen kuin otat yhteyden huoltoon:

1. Kokeile, pystytkö selvittämään ongelman itse.
2. Kytke laite uudelleen päälle ja tarkista, korjautuiko ongelma itsestään. Jos näin ei ole, irrota laite sähköverkosta. Odota noin tunti ja kytke se sitten uudelleen päälle.
3. Jos ongelma ei korjaudu tällä toimenpiteellä, ota yhteys huoltopalveluun.

### Ilmoita:

- vian luonne,
- malli,
- huoltomerkki (numero, joka näkyy arvokilvessä laitteen takana sanan SERVICE jälkeen)
- täydellinen osoitteesi,
- puhelin- ja suuntanumerosi.

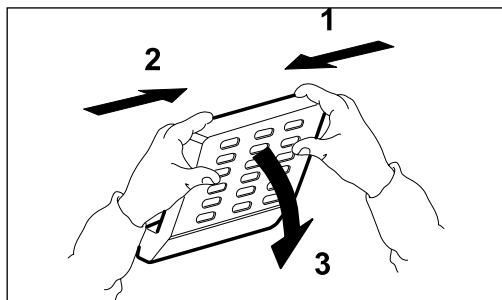
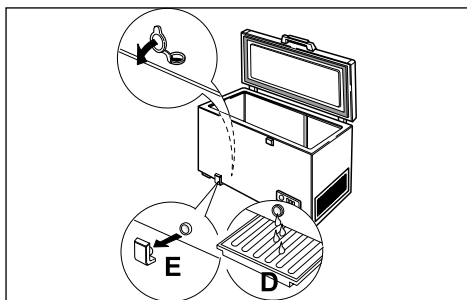




CLASE / KLASSE / CLASSE / CLASS  
 XXXXX XXXXXXXXX  
 TYP XXXXX MODEL XXXXX

LUOKKA	°C	°F
SN	10 - 32	50 - 90
N	16 - 32	61 - 90
ST	16 - 38	61 - 100
T	16 - 43	61 - 110

7



400011232599