

DZIĘKUJEMY ZA ZAKUP PRODUKTU WHIRLPOOL.

Aby uzyskać bardziej kompleksowe wsparcie, należy zarejestrować produkt na stronie www.whirlpool.eu/register



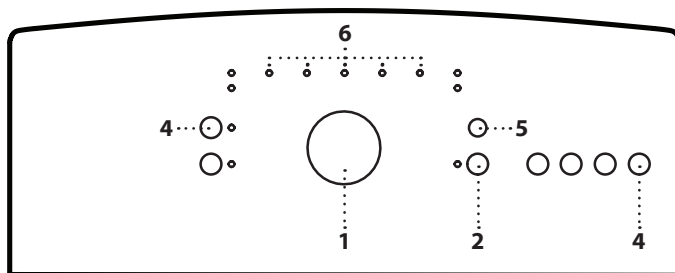
Przed użyciem urządzenia należy uważnie przeczytać instrukcję bezpieczeństwa.

Przed przystąpieniem do użytkowania urządzenia należy koniecznie zdemontować uchwyt transportowy.

Szczegółowe wskazówki dotyczące sposobu demontażu można znaleźć w Instrukcji instalacji.

PANEL STEROWANIA

- 1 Wybór programu
- 2 Przycisk „Start/Pauza” ▷||
- 3 Przycisk „Wirowanie”
- 4 Przycisk „Opóźnienie startu” ⌚
- 5 Przycisk „Reset” ⊗
- 6 Faza prania



WSKAŹNIKI

Drzwi otwarte

Usterka: Serwis ⚙️

Usterka: Wyczyść filtr

Usterka: Odkręć kran

W przypadku wystąpienia usterki należy przeczytać rozdział „ROZWIĄZYWANIE PROBLEMÓW”

TABELA PROGRAMÓW

Maks. ładowność 7,0 kg. Pobór mocy w trybie wyłączonym 0,11 W / w przypadku pozostawienia w trybie włączonym 0,11 W						Detergenty i dodatki			Polecany detergent		Pozostała wilgoć % *	Zużycie energii (kWh)	Całkowita objętość wody w litrach	Temperatura prania °C
Program	Temperatury		Maks. prędkość wirowania (obr./min)	Maks. ładowność (kg)	Długość trwania (h : m)	Pranie wstępne	Pranie zasadnicze	Płyn zmiękczający	Proszek	Płyn				
	Domyślne	Ustawienia									Pranie wstępne	Pranie zasadnicze	Płyn zmiękczający	Proszek
Bawełniane	60°C	40 - 95°C	1200	7,0	3:00	○	●	○	✓	✓	64	1,33	52	55
Jeans	40°C	40°C	1000	4,0	1:30	○	●	○	-	✓	-	-	-	-
Odkazanie	60°C	60°C	1200	7,0	2:30	○	●	●	✓	✓	-	-	-	-
Syntetyczne	40°C	30 - 40°C	1200	3,0	1:50	○	●	○	✓	✓	40	0,56	50	40
Delikatne	30°C	30 - 40°C	1000	1,5	0:45	○	●	○	-	✓	-	-	-	-
Mieszane	40°C	40°C	1200	3,0	1:00	-	●	○	✓	✓	-	-	-	-
Szybki 15'	30°C	30°C	1200	3,0	0:15	-	●	○	-	✓	57	0,15	30	21
Wełniane/Ręczne	40°C	20 - 40°C	1000	1,0	0:35	-	●	○	-	✓	-	-	-	-
20°C	20°C	20°C	1200	7,0	2:45	-	●	○	-	✓	62	0,27	48	20
Eco 40-60	40°C	40°C	1151	7,0	3:25	-	●	○	✓	✓	62	1,23	57	45
			1151	3,5	2:40	-	●	○	✓	✓	62	0,57	41	36
			1151	2,0	1:50	-	●	○	✓	✓	62	0,35	32	31
Płukanie i wirowanie	-	-	1200	7,0	-	-	○	-	-	-	-	-	-	-
Wirowanie	-	-	1200	7,0	-	-	-	-	-	-	-	-	-	-
Wypompowanie	-	-	-	-	-	-	-	-	-	-	-	-	-	-
Eco Bawełna	60°C	60°C	1200	7,0	4:00	-	●	○	✓	✓	62	0,90	48	-
			1200	3,5	2:50	-	●	○	✓	✓	62	0,75	34	-
			1200	3,5	2:30	-	●	○	✓	✓	62	0,65	34	-

● Detergent wymagany ○ Detergent opcjonalny

Eco Bawełna - Cykl prania próbnego jest zgodny z rozporządzeniem 1061/2010. Aby uzyskać dostęp do tych cykli, ustaw cykl prania „Bawełna 40 °C” lub „Bawełna 60 °C” wraz z opcją „Energy saver”.

Eco 40-60 - Cykl prania testowego zgodnie z rozporządzeniem 2019/2014. Najbardziej wydajny program pod względem zużycia energii i wody do prania normalnie zabrudzonej odzieży bawełnianej. Tylko wyświetlacz: wartości wirowania pokazane na wyświetlaczu mogą się nieznacznie różnić od wartości podanych w tabeli.

Dla instytutów badawczych

Długi cykl prania odzieży bawełnianej: należy wybrać cykl prania Bawełna i temperaturę 40°C.

Program Syntetyki: należy wybrać cykl prania Syntetyki i temperaturę 40°C.

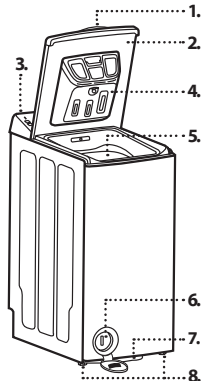
Parametry te mogą się różnić podczas prania w domu, ze względu na zmieniającą się temperaturę pobieranej wody, ciśnienie wody itd. Przybliżony czas trwania programu odnosi się do ustawień domyślnych programów, bez wybierania opcji. Podane wartości dla programów innych niż Eco 40-60 mają charakter jedynie orientacyjny.

* Po zakończeniu programu i wirowania z maksymalną prędkością, z ustawieniem domyślnym

6 Sense - Technologia czujnika dostosowuje parametry wody, energii i czas trwania programu do objętości prania.

OPIS PRODUKTU

- 1 Uchwyt pokrywy
- 2 Pokrywa
- 3 Panel sterowania
- 4 Dozownik detergentu
- 5 Bęben
- 6 Filtr wody – za osłoną
- 7 Dźwignia ułatwiająca przestawienie (w zależności od modelu)
- 8 Regulowane nóżki (x2)



DOZOWNIK DETERGENTU

Komora prania zasadniczego ||

Detergent do prania zasadniczego, odplamiacz lub zmiękczacz wody.

Komora prania wstępnego |

Detergent do prania wstępnego.

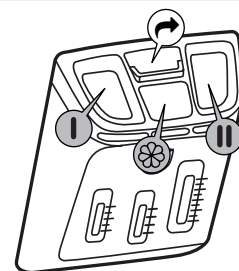
Komora na płyn zmiękczający tkaniny

Płyn do zmiękczenia tkanin. Krochmal w płynie. Wybielacz.

Płyn do zmiękczenia, roztwór krochmalu lub wybielacza należy wlewać tylko do wysokości oznaczenia „max”.

Przycisk zwalniający ↶

Przycisnąć, aby wyjąć szufladę do czyszczenia.



PROGRAMY

Aby wybrać właściwy program dla danego prania, należy zawsze przestrzegać zaleceń podanych na metkach odzieży. Wartość podana przy symbolu to maksymalna temperatura odpowiednia do prania danego rodzaju odzieży.



Bawełniane

Normalnie lub mocno zabrudzone wytrzymałe tkaniny z bawełny.

Jeans

Przed praniem obrócić odzież na lewą stronę i użyć detergentu w płynie.

Odkazanie

Ten program usuwa 99 % bakterii w trakcie prania od normalnie do mocno zabrudzonych pościeli, obrusów i bielizny, ręczników, koszul itp. wykonanych z bawełny i lnu.

Syntetyczne

Do prania zabrudzonej odzieży z włókien syntetycznych (takich jak poliester, poliakryl, wiskoza itp.) lub mieszanek bawełnianych i syntetycznych.

Delikatne

Do prania szczególnie delikatnych tkanin. Najlepiej jest przed praniem obrócić ubrania na lewą stronę.

Mieszane

Do prania lekko lub normalnie zabrudzonej, odpornej odzieży z bawełny, lnu, włókien syntetycznych i włókien mieszanych.

Szybkie 15'

Program odświeżający. Krótka noszona odzież bawełniana, ze sztucznych włókien i mieszanek bawełny. Należy użyć najmniejszej zalecanej ilości detergentu.

Wełniane/Ręczne

Przy użyciu programu „Wełna” można prać wszystkie ubrania z wełny, nawet jeśli są opatrzone etykietą „tylko pranie ręczne”. W celu osiągnięcia optymalnych wyników należy stosować specjalne detergenty i **nie przekraczać maksymalnej ładowności w kg.**

Eco 40-60

Do prania normalnie zabrudzonych ubrań bawełnianych z zaleceniami prania w temperaturze 40 °C lub 60 °C, łącznie w tym samym cyklu. Jest to standardowy program prania bawełny, najwydajniejszy pod względem zużycia wody i energii.

20 °C

Do prania lekko zabrudzonych ubrań bawełnianych w temperaturze 20 °C.

Płukanie i wirowanie

Osobny program płukania i intensywnego wirowania. Do wytrzymałego prania.

Wirowanie

Odwirowanie zawartości i odprowadzenie wody. Do wytrzymałego prania.

Wypompowanie

Tylko wypompowanie wody - bez wirowania.

Eco Bawełna

Do prania normalnie zabrudzonych ubrań bawełnianych. W temperaturze 40°C i 60°C.

PIERWSZE UŻYCIE

Aby usunąć możliwe zanieczyszczenia pozostałe po procesie produkcji, należy wybrać program „Bawełniane” z temperaturą 95°C. Dodać małą ilość detergentu do komory dozownika przeznaczonej do prania zasadniczego **II** (maksymalnie 1/3 ilości zalecanej przez producenta detergentu do prania lekko zabrudzonych tkanin). Rozpocząć program **nie wkładając prania.**

CODZIENNA EKSPLOATACJA

Przygotować pranie zgodnie z zaleceniami podanymi w części „PORADY I WSKAZÓWKI”. Załadować pranie, zamknąć drzwiczki bębna i sprawdzić, czy zamknęły się prawidłowo. Dodać detergentu i dodatków. Postępować zgodnie ze wskazówkami dotyczącymi dozowania podanymi na opakowaniu detergentu. Zamknąć pokrywę. Ustawić pokrętko wyboru programu na żądany program i wybrać dowolną opcję. Wskaźnik przycisku „Start/Pauza” >II< zacznie migać i zaświeci się wskaźnik ustawionej prędkości wirowania. Prędkość wirowania można zmienić naciskając przycisk „Wirowanie”. Odkręcić zawór wody i nacisnąć przycisk „Start/Pauza” >II<, aby uruchomić cykl prania. Przycisk „Start/Pauza” >II< zaświeci się i drzwiczki zostaną zablokowane. Ze względu na wahania wagi wsadu i temperatury wody wlotowej, w niektórych fazach obliczany jest na nowo czas do końca programu.

WSTRZYMANIE LUB ZMIANA TRWAJĄCEGO PROGRAMU

Aby zatrzymać cykl prania, nacisnąć przycisk „Start/Pauza” >II<. Wówczas kontrolka zacznie migać. Wybrać dowolny nowy program, temperaturę, opcje oraz prędkość wirowania w razie potrzeby zmiany tych ustawień. Aby ponownie rozpocząć cykl prania od punktu, w którym został on przerwany, nacisnąć przycisk „Start/Pauza” >II<. Do tego programu nie dodawać detergentu.

WSKAŹNIK OTWARTEJ POKRYWY

Po rozpoczęciu programu kontrolka „Drzwi otwarte” zaświeci się, wskazując, że można otworzyć pokrywę. Dopóki trwa program prania, pokrywa jest zablokowana i pod żadnym pozorem nie należy próbować otwierać jej na siłę. W razie konieczności otworzenia pralki po uruchomieniu programu - na przykład po to, by dołożyć więcej prania lub wyjąć rzeczy umieszczone w pralce niepotrzebnie - nacisnąć przycisk „Start/Pauza” >II<. Jeśli temperatura nie jest zbyt wysoka, zaświeci się kontrolka „Drzwi otwarte”. Może upłynąć chwila, zanim będzie można otworzyć pralkę. Nacisnąć przycisk „Start/Pauza” >II<, aby wznowić program.

KONIEC PROGRAMU

Zaświeci się kontrolka „Drzwi otwarte”. Przekręcić pokrętko wyboru programu do położenia „0” i zakręcić zawór wody. Otworzyć pokrywę i bęben, a następnie wyjąć rzeczy z pralki. Nie zamykać pokrywy, aby wewnątrz pralki mogło się osuszyć. Po kwadransie pralka wyłączy się całkowicie – ma to na celu oszczędność energii.

Aby anulować trwający program przed zakończeniem cyklu, należy nacisnąć przycisk „Reset” ⊗ i przytrzymać go przez co najmniej 3 sekundy. Następuje odpompowanie wody. Może upłynąć chwila, zanim będzie można otworzyć pralkę.

FUNKCJE SPECJALNE

! Gdy połączenie programu i opcji dodatkowych nie jest możliwe, odpowiednie kontrolki wyłączają się automatycznie.
! Niewłaściwe kombinacje opcji są automatycznie usuwane.

Opóźnienie startu

Aby ustawić rozpoczęcie wybranego programu w późniejszym czasie, należy nacisnąć przycisk „Opóźnienie startu” do momentu zaświecenia wskazania czasu opóźnienia. Zapali się kontrolka przycisku opcji „Opóźnienie startu”, która zgaśnie po rozpoczęciu programu. Po naciśnięciu przycisku „Start/Pauza” >II< rozpocznie się odliczanie czasu opóźnienia. Ustawioną liczbę godzin można zmniejszyć, wciskając ponownie przycisk „Opóźnienie startu”. **W przypadku wybrania tej funkcji, nie stosować płynnego detergentu.** Aby anulować „Opóźnienie startu”, należy przekręcić pokrętko wyboru do innego położenia.

Pranie wstępne

Wyłącznie do mocny zabrudzeń (np. piach, błoto). Wydłuża cykl o około 15 minut. W razie włączenia opcji prania wstępnego nie stosować detergentu w płynie do prania zasadniczego.

Szybkie

Umożliwia szybsze pranie poprzez skrócenie czasu programu. Opcję zaleca się wyłącznie do rzeczy lekko zabrudzonych.

Super płukanie

Zapobiega pozostaniu resztek detergentu na tkaninie poprzez wydłużenie cyklu płukania. Szczególnie przydatne do prania bielizny dla niemowląt i alergików, a także w regionach występowania miękkiej wody.

Energy saver

Program charakteryzuje się niższą temperaturą i lekko zmodyfikowanym czasem prania, co gwarantuje doskonałe wyniki prania oraz zapewnia niższe zużycie energii.

Wirowanie

Każdy program ma fabrycznie ustawioną szybkość wirowania. Aby zmienić prędkość wirowania, należy nacisnąć przycisk „Wirowanie”. Jeśli wybrano prędkość wirowania „0”, ostatnie wirowanie zostaje anulowane; nie dotyczy to jednak pośrednich wirowań podczas płukania. Następuje jedynie odpompowanie wody.

WYBIELANIE

Wyprać rzeczy w żądanym programie, Bawełna lub Syntetyczne, dodając odpowiednią ilość wybielacza na bazie chloru do komory płynu zmiękczającego (ostrożnie zamknąć pokrywę). Tuż po zakończeniu programu przekręcić pokrętkę wyboru programu i uruchomić żądany program ponownie, aby pozbyć się resztek zapachu wybielacza; w razie potrzeby można dodać płynu zmiękczającego. **Nie umieszczać jednocześnie wybielacza z chlorem i płynu zmiękczającego w komorze płynu zmiękczającego.**

PORADY I WSKAZÓWKI

Segregowanie prania według

Rodzaj tkaniny/ zalecany rodzaj prania (bawełna, tkaniny mieszane, tkaniny syntetyczne, wełna, pranie ręczne). Kolor (rozdzielić odzież kolorową i białą, nowe kolorowe rzeczy należy prać oddzielnie). Delikatne (niewielkie sztuki odzieży – na przykład nylonowe pończochy – i odzież z haftkami – na przykład biustonosze – prać w płóciennym woreczku lub poszewce poduszki zamykanej na zamek).

Należy opróżnić kieszenie

Przedmioty takie, jak monety czy zapalniczki mogą zniszczyć pranie i bęben pralki.

Wnętrze pralki

Jeśli nigdy lub rzadko dochodzi do prania w temperaturze 95°C, zalecamy od czasu do czasu włączyć dowolny program z temperaturą 95°C, bez umieszczania rzeczy w bębnie i z zastosowaniem niewielkiej ilości detergentu, aby utrzymać w czystości wnętrze pralki.

Należy przestrzegać zaleceń dotyczących dozowania/dodatku

Pozwoli to zoptymalizować rezultat prania i uniknąć drażniących pozostałości nadmiaru detergentu w praniu, zapewniając oszczędność pieniędzy poprzez zapobieganie marnotrawstwu detergentu.

Należy stosować niskie temperatury i dłuższy czas prania

Najwydajniejsze pod względem zużycia energii programy, to na ogół te, które działają w niższych temperaturach i przez dłuższy czas.

Należy przestrzegać wielkości wsadu

Pralkę należy wypełniać do pojemności podanej w „TABELA PROGRAMÓW”, aby oszczędzać wodę i energię.

Hałas i pozostała zawartość wilgotności

Zależą od prędkości wirowania: im wyższa prędkość wirowania w fazie wirowania, tym wyższy poziom hałasu i tym niższa pozostała zawartość wilgotności.

CZYSZCZENIE I KONSERWACJA


Przystępując do czyszczenia i konserwacji pralki, za każdym razem należy ją wyłączyć i wyjmować wtyczkę z gniazdka zasilania. Należy okresowo sprawdzać, czy wąż nie ma wybrzuszeń i pęknięć. Co jakiś czas pralkę należy wyczyścić i podać konserwacji (co najmniej 4 razy w roku).

Czyszczenie zewnętrznych powierzchni pralki


Zewnętrzne części pralki należy czyścić za pomocą miękkiej, wilgotnej ściereczki. Nie używać żadnych środków do mycia szkła ani środków do czyszczenia ogólnego zastosowania, proszków do szorowania itp. – te substancje mogą zniszczyć napisy na pralce.

Dozownik detergentu

Regularnie czyścić urządzenie, co najmniej trzy-cztery razy w roku, aby zapobiec nagromadzeniu się resztek detergentu:

Nacisnąć przycisk zwalniający , aby odblokować dozownik detergentu i wyjąć go z pralki. W dozowniku może pozostać niewielka ilość wody, dlatego należy wyjmować go w pozycji pionowej. Umyć dozownik pod bieżącą wodą. Można też zdjąć pokrywę syfonu z tyłu dozownika w celu wyczyszczenia. Zamontować ponownie pokrywę syfonu w dozowniku (jeśli uprzednio ją zdjęto). Włożyć dozownik na miejsce, umieszczając dolne zatrzaski urządzenia w odpowiednich otworach na pokrywie i dociskając dozownik do pokrywy aż do zablokowania w odpowiedniej pozycji. **Upewnić się, że dozownik detergentu włożono poprawnie.**

Sprawdzanie węża doprowadzającego wodę

Należy okresowo sprawdzać, czy wąż nie ma wybrzuszeń i pęknięć. Jeżeli jest uszkodzony, trzeba zastąpić go nowym węzem, który można zakupić w Zakładzie serwisowym lub u wyspecjalizowanego sprzedawcy. Zależnie od rodzaju węża: Jeśli wąż dopływowy ma przezroczystą powłokę, okresowo sprawdzać, czy w niektórych miejscach kolor węża nie stał się bardziej intensywny. Jeśli tak, wąż może być nieszczelny i powinno się go wymienić. Jeśli urządzenie jest wyposażone w wąż z systemem zatrzymującym wodę  : sprawdzić okienko zaworu bezpieczeństwa (patrz strzałka). Jeśli jest czerwone, funkcja zatrzymywania wody jest aktywna i wąż musi zostać wymieniony na nowy. Aby taki wąż odkręcić, należy podczas odkręcania nacisnąć przycisk zwalniający (zależnie od modelu pralki).

Czyszczenie filtra siatkowego w węży doprowadzania wody Regularnie sprawdzać i czyścić (co najmniej dwa-trzy razy w roku).

Zamknąć zawór wody i poluzować wąż w miejscu podłączenia do kranu. Wyczyścić wewnętrzny filtr siatkowy i przykręcić wąż doprowadzania wody z powrotem do kranu. Następnie ręcznie odkręcić wąż doprowadzania wody z tyłu pralki. Wyjąć filtr siatkowy z pralki przy użyciu obcęgow i oczyścić go. Umieścić filtr na miejscu i ponownie przykręcić wąż. Odkręcić zawór wody i sprawdzić, czy połączenia są szczelne.

Czyszczenie filtra wody / odprowadzanie pozostałej wody

Pralka wyposażona jest w pompę samoczyszczącą. Filtr zatrzymuje przedmioty, których nie wyjęto z ubrań, np. guziki, monety, szpilki itd. Jeśli używany był program prania w gorącej wodzie, przed spuszczeniem wody należy odczekać aż woda ostygnie. Filtr wody należy czyścić regularnie, aby nie dopuścić do jego zapchania, ponieważ w takim przypadku woda nie będzie mogła spłynąć. Jeśli woda nie może spłynąć, kontrolka wskazuje, że filtr wody może być zapchany.

Otworzyć osłonę filtra monetą. Podstawić szeroki płaski pojemnik pod filtrem wody, aby zbierać spuszczaną wodę. Powoli odkręcać filtr w kierunku przeciwnym do ruchu wskazówek zegara, aż woda znacznie wypływa. Pozwolić, aby woda wypływała bez wyjmowania filtra. Gdy pojemnik jest pełny, zakręcić filtr zgodnie z ruchem wskazówek zegara. Opróżnić pojemnik. Powtarzać te czynności do czasu, aż cała woda zostanie spuszczone. Ta pralka jest wyposażona w automatyczne funkcje bezpieczeństwa i funkcje sygnalizowania awarii. Następnie wyjąć filtr wody, obracając go w kierunku przeciwnym do ruchu wskazówek zegara na zewnątrz. Wyczyścić filtr wody (usunąć zanieczyszczenia z filtra i umyć go pod bieżącą wodą) oraz komorę filtracyjną. Sprawdzić, czy wirnik pompy (w obudowie za filtrem) nie jest zatkany. Włożyć filtr wody i zamknąć osłonę filtra: Włożyć filtr wody na miejsce i dokręcić go zgodnie z ruchem wskazówek zegara. Sprawdzić, czy filtr został dokręcony do końca. Aby sprawdzić, czy filtr wody jest szczelny, można nalać ok. 1 litra wody do bębna i sprawdzić, czy woda nie wycieka z filtra. Następnie zamknąć osłonę filtra.

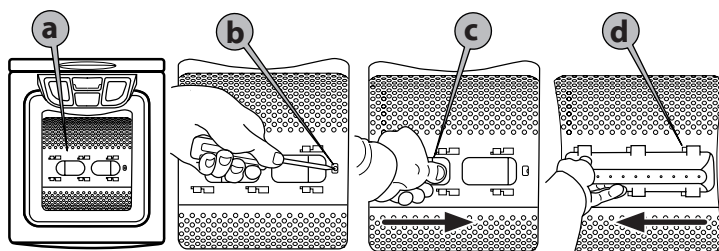
Uszczelnienie pokrywy

Okresowo sprawdzać stan uszczelnienia pokrywy oraz od czasu do czasu oczyścić pokrywę wilgotną ściereczką.

Wymywanie przedmiotu, który wpadł między bęben a komorę

Jeśli jakiś przedmiot wpadnie pomiędzy bęben a komorę, można go wyjąć, usuwając jeden z paneli bębna.

Odkręcić pralkę od zasilania. Wyjąć pranie z bębna. Zamknąć kłapy bębna i przekręcić bęben o pół obrotu (Rysunek a). Śrubokrętem nacisnąć plastikową końcówkę, przesuwając ręką panel ze strony lewej na prawą (rysunek b, c) tak, aby wpadł do bębna. Otworzyć bęben. Wyjąć przedmiot przez otwór w bębnie. Założyć z powrotem zdemontowany panel: Umieścić plastikową końcówkę nad otworem po prawej stronie bębna (rysunek d). Przesunąć plastikowy panel z prawej strony na lewą aż do zatrzasknięcia. Zamknąć kłapy bębna, przekręcić bęben o pół obrotu i sprawdzić położenie panelu we wszystkich punktach mocowania. Ponownie podłączyć pralkę do zasilania.




TRANSPORT I PRZENOSZENIE URZĄDZENIA

Wyciągnąć wtyczkę zasilania i zamknąć zawór wody. Odłączyć wąż dopływowy od zaworu wody i wyjąć wąż odpływowy z miejsca spustu. Usunąć całą pozostałą w wężach i pralce wodę, a wężę przymocować tak, aby nie uległy zniszczeniu podczas transportu. Aby ułatwić przemieszczanie urządzenia, należy lekko pociągnąć ręką dźwignię ułatwiająca przestawienie znajdującą się w dolnej przedniej części pralki (w zależności od modelu). Wyciągnąć pralkę i przytrzymać stopą. Następnie ponownie wcisnąć dźwignię do pierwotnej pozycji stabilnej. Założyć uchwyt transportowy. Postępować zgodnie z instrukcjami demontażu uchwytu transportowego podanymi w INSTRUKCJI INSTALACJI urządzenia, wykonując czynności w odwrotnej kolejności.

ROZWIĄZYWANIE PROBLEMÓW

Pralka czasami może nie działać prawidłowo, z różnych powodów. Przed wezwaniem serwisu, zaleca się sprawdzenie, czy problemu nie można łatwo rozwiązać, przy użyciu poniższej listy.

Anomalie:	Możliwe przyczyny/ rozwiązanie:
Nie uruchamia się pralka lub program	<ul style="list-style-type: none"> Wtyczka nie jest włożona do gniazdka elektrycznego lub nie jest wystarczająco dociśnięta. Nastąpiła awaria zasilania. Nieprawidłowo zamknięto pokrywę. Pralka automatycznie wyłącza się, aby dzięki temu oszczędzać energię przed rozpoczęciem lub po zakończeniu programu. W celu włączenia pralki należy najpierw ustawić pokrętko wyboru programów na "Off/O" (wyłączyć), a następnie tym samym pokrętkiem wybrać odpowiedni program.
Cykl prania się nie uruchamia.	<ul style="list-style-type: none"> Nie został naciśnięty przycisk „Start/ Pauza” ▷ . Zawór wody jest zamknięty. Został włączony „Opóźnienie startu” .
Pralka zatrzymuje się w trakcie programu i miga kontrolka „Start/ Pauza” ▷ 	<ul style="list-style-type: none"> Aktywowano opcję „Stop woda” (w miarę dostępności). Zmieniono program – wybrać ponownie żądany program i nacisnąć „Start/Pauza” ▷ .
Urządzenie wibruje	<ul style="list-style-type: none"> Pralka nie jest odpowiednio wypoziomowana. Nie zdemontowano uchwyty transportowego; przed rozpoczęciem użytkowania pralki należy zdemontować uchwyt transportowy.
Efekty wirowania końcowego nie są zadowalające. Pranie jest nadal bardzo mokre. Miga kontrolka „Wirowanie” lub na wyświetlaczu miga wartość prędkości wirowania po zakończeniu programu – w zależności od modelu	<ul style="list-style-type: none"> Brak wyważenia wsadu podczas wirowania uniemożliwił fazę wirowania – ma to na celu uniknięcie uszkodzenia pralki. Dlatego pranie jest nadal bardzo mokre. Możliwa przyczyna braku wyważenia: niewielki wsad (zaledwie kilka sporych lub chłonnych rzeczy, np. ręczników) albo duże/ciężkie rzeczy. W miarę możliwości należy unikać małych wsadów. Przyciskiem „Wirowanie” ustawiono niską prędkość wirowania.
Świeci się kontrolka „Serwis” Ⓜ	<ul style="list-style-type: none"> Należy wyłączyć pralkę, wyjąć wtyczkę z gniazdka i odczekać około 1 minutę przed jej ponownym włączeniem. Jeżeli usterka utrzymuje się, należy skontaktować się z serwisem technicznym.
Zaświeca się kontrolka „Wyczyść filtr”	<ul style="list-style-type: none"> Pralka nie wypompowuje wody. Wyczyścić filtr wody.
Zaświeca się kontrolka „Odkręć kran”	<ul style="list-style-type: none"> Brak dopływu wody lub niewystarczająca ilość wody.
Świecą się wszystkie kontrolki fazy prania 	<ul style="list-style-type: none"> Otwarte klapy bębna. Urządzenie wstrzymuje pracę w trakcie programu. Klapy bębna nie zostały prawidłowo zamknięte. Przytrzymać przycisk „Reset” ⊗ przez co najmniej 3 sekundy i poczekać, aż zaświeci się kontrolka „Drzwi otwarte” . Otworzyć pokrywę i zamknąć klapy bębna, a następnie wybrać i ponownie uruchomić żądany program. Jeśli usterka nadal występuje, skontaktować się z naszym Serwisem obsługi posprzedażnej.

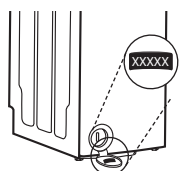


Instrukcje bezpieczeństwa, karta produktu oraz parametry poboru energii można pobrać:

- Z naszej witryny docs.whirlpool.eu
- Używając kodu QR
- Można również **skontaktować się z naszym serwisem posprzedażowym** (numer telefonu znajduje się w książeczce gwarancyjnej). Kontaktując się z naszym serwisem posprzedażowym, należy podać kody znajdujące się na tabliczce identyfikacyjnej danego urządzenia.

Aby uzyskać informacje o naprawach i konserwacji, odwiedź witrynę www.whirlpool.com

Za pomocą kodu QR-Code na etykiecie dotyczącej energii można odczytać informacje na temat modelu. Etykieta zawiera również identyfikator modelu, który może być użyty w celu zapoznania się portalem rejestru na <https://eprel.ec.europa.eu>



Whirlpool

400011478268