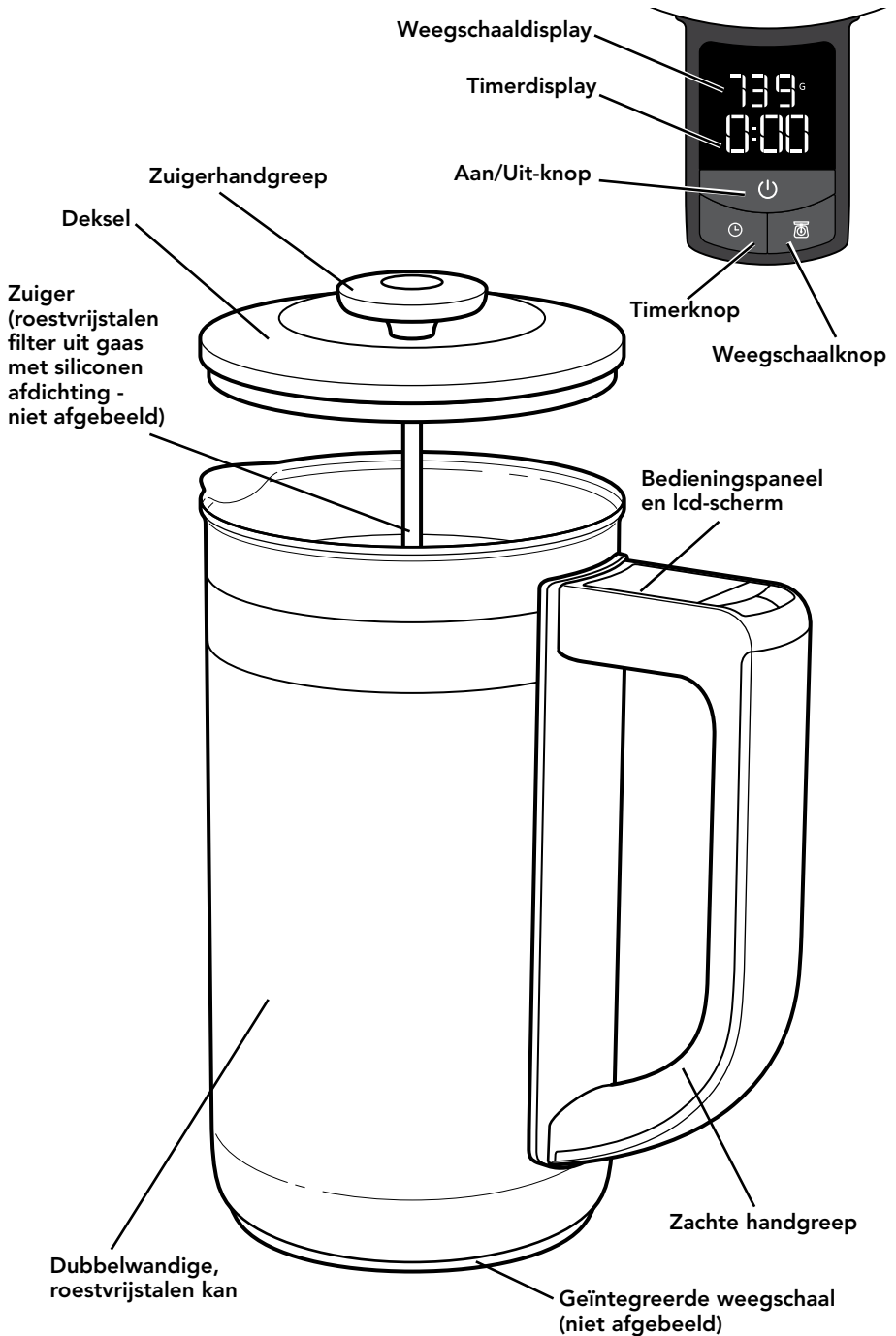


INHOUDSTAFEL

ONDERDELEN EN EIGENSCHAPPEN	2
Onderdelen en accessoires/toebehoren	2
VEILIGHEID VAN DE CAFETIÈRE	3
Belangrijke voorzorgen	3
GEBRUIK VAN DE CAFETIÈRE	5
De cafetière gebruiken	5
Richtlijnen voor de koffiedosering	6
ONDERHOUD EN REINIGING	7
De batterijen vervangen	7
De cafetière reinigen	7
PROBLEEMOPLOSSING	9
GARANTIE EN SERVICE	10

ONDERDELEN EN EIGENSCHAPPEN

ONDERDELEN EN ACCESSOIRES/TOEBEHOREN



BELANGRIJKE VOORZORGEN

Bij het gebruik van elektrische apparaten moeten steeds basisvoorzorgen worden getroffen, waaronder:

1. Alle instructies lezen.
2. Hete oppervlakken niet aanraken. Handvatten en knoppen gebruiken.
3. Voorkom brand, elektrische schokken of persoonlijke verwondingen: dompel de cafetiëre niet onder in water of andere vloeistoffen.
4. Dit apparaat mag niet worden gebruikt door personen (waaronder kinderen) met verminderde lichamelijke, zintuiglijke of mentale capaciteiten of door personen met gebrek aan kennis en ervaring, tenzij de persoon die verantwoordelijk is voor hun veiligheid toezicht houdt of instructies heeft gegeven over het gebruik van het apparaat.
5. Er moet toezicht gehouden worden op kleine kinderen om ervoor te zorgen dat ze niet met het apparaat spelen.
6. Laat het apparaat afkoelen alvorens onderdelen te plaatsen of te verwijderen en vóór het reinigen.
7. Gebruik nooit een elektrisch apparaat na een defect of nadat het apparaat op een andere manier werd beschadigd. Stuur het apparaat naar de dichtstbijzijnde erkende dienst-na-verkoop/after sales service. Daar kan het worden onderzocht, gerepareerd en afgesteld.
8. Het apparaat niet buiten gebruiken.
9. Gebruik het apparaat niet in de nabijheid of op hete elektrische kookplaten of gasbranders of in een hete oven.
10. Gebruik het apparaat niet voor andere zaken dan het bedoelde gebruik.
11. Gebruik de cafetiëre niet zonder dat het deksel correct is afgesloten.
12. Gebruik geen cafetiëre waarvan de handgreep niet helemaal goed vastzit of verzwakt is.

VEILIGHEID VAN DE CAFETIÈRE

13. Reinig de cafetière niet met schuurmiddelen, staalwol of ander schuurmateriaal.
14. Dit product is uitsluitend bedoeld voor huishoudelijk gebruik, binnenhuis. Niet bestemd voor commercieel gebruik.
15. Doe niet te veel water in de cafetière.
16. Als u te snel of met meer dan 7 kg kracht drukt, kan dit brandwonden veroorzaken. Houd het gezicht niet boven de cafetière.
17. Gebruik alleen grof gemalen koffie. Fijn gemalen koffie kan de filter verstoppen en hoge druk veroorzaken.
18. Plaats de cafetière op een antislippervlak.

BEWAAR DEZE INSTRUCTIES

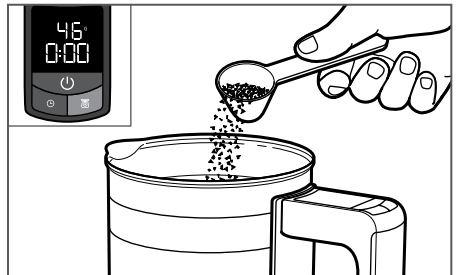
GEBRUIK VAN DE CAFETIÈRE

DE CAFETIÈRE GEBRUIKEN

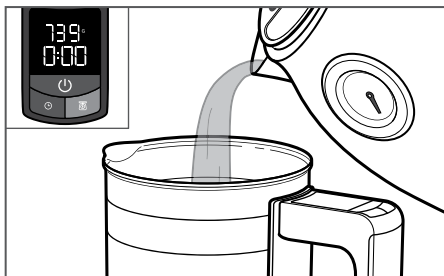
BELANGRIJK: Was alle onderdelen manueel met warm water en zeep voordat u de cafetière gaat gebruiken. Droog goed af. Was de cafetière niet in de vaatwasmachine en dompel het niet onder in water om schade te vermijden.



1 Druk op de Aan/Uit-knop om de cafetière in te schakelen. Op het lcd-scherm verschijnt kort --- voordat het wijzigt naar 0 G en 0:00 minuten wanneer het klaar is voor gebruik.



2 Schep grof gemalen koffie in de kan. De weegschaal weegt de koffie automatisch. Zie 'Richtlijnen voor de koffiedosering' voor de aanbevolen hoeveelheden koffie. Houd de weegschaalknop gedurende 3 seconden ingedrukt om over te schakelen van grammen naar ounces. Het lcd-scherm verandert van 0 G naar 0.0 Oz.



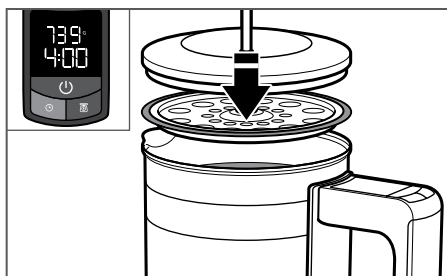
3 Druk op de weegschaalknop om uw meting te tarreren. Giet langzaam heet (91-96°C) water in de kan (zodat de weegschaal voldoende tijd heeft om zich aan te passen) voor een nauwkeurige meting. Vul de kan volgens het gewenste aantal tassen. De weegschaal zal het water automatisch meten om u de juiste hoeveelheid te helpen bepalen. Zorg dat u bij het vullen van de kan de MAX-lijn niet overschrijdt.



4 Druk op de Timerknop. Roer voorzichtig in de koffie om 'de korst te doorbreken'.

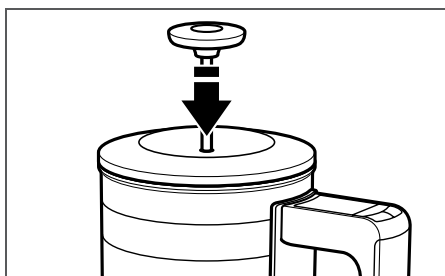
TIP: Tijdens deze stap gaat de koffie 'opwellen'. Wanneer de koffie trekt, wordt er bovenop het wateroppervlak een 'korst' gevormd. Dit is een teken dat de koffie correct wordt gebrouwen.

GEBRUIK VAN DE CAFETIÈRE



5

Plaats het deksel op de kan. Druk niet op de zuiger. Laat de koffie trekken. Als uitgangspunt voor het trekken van de koffie wordt 4 minuten genomen. Laat de koffie langer of minder lang trekken al naargelang uw smaak.



6

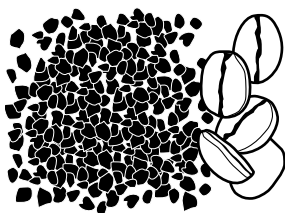
Duw de zuiger langzaam (10-15 seconden) en gelijkmatig naar beneden om het koffiedik van de gebrouwen koffie te scheiden. Zorg ervoor dat u de zuiger verticaal naar beneden duwt voor een zuiverder brouwsel. Schenk uw koffie onmiddellijk uit en geniet ervan!

OPMERKING: De weegschaalmeting zal verhogen met tijd en temperatuur. Dit is normaal.

TIP: Voor de beste gietresultaten, heft u de zuigerhandgreep enigszins omhoog voordat u de koffie schenkt.

TIP: Nadat de koffie is gebrouwen en uitgeschonken, trekt u de zuiger omhoog zodat deze niet in het olieachtige koffiedik blijft rusten. Dit zal het schoonmaken vergemakkelijken.

RICHTLIJNEN VOOR DE KOFFIEDOSERING



Voorbeeld van aanbevolen grof gemalen koffie.

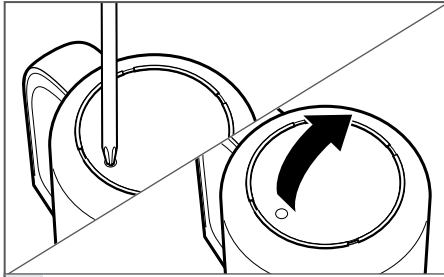
Gebruik de geïntegreerde weegschaal in uw cafetière en onderstaande tabel wanneer u het apparaat met gemalen koffie en water vult. Gebruik grof gemalen koffie (zie afbeelding links)

Kopjes	Water grammen	Koffie grammen	Aantal afgestreken lepels bij benadering
2	296	18	2
3	444	28	3
4	591	37	4
5	739	46	5

ONDERHOUD EN REINIGING

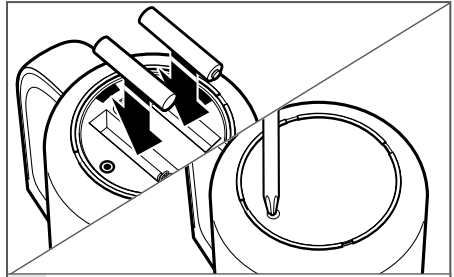
DE BATTERIJEN VERVERGEN

De cafetière werkt op 2 AAA batterijen (meegeleverd). Om de batterijen te vervangen, gebruikt u een Phillips-kruisschroevendraaier om het batterijvakje onderaan uw cafetière te openen.



1

Draai de kan om en gebruik een Phillips-kruisschroevendraaier om de schroef uit het deksel van het vakje te draaien. Til het deksel van het vakje op zoals afgebeeld.

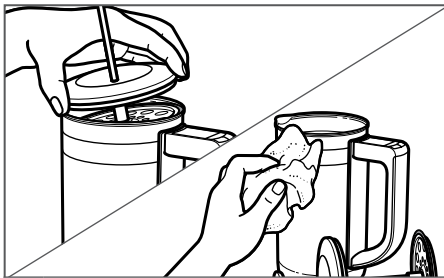


2

Vervang de 2 AAA batterijen in het vakje. Zorg ervoor dat u de schroeven gebruikt wanneer u het deksel van het vakje opnieuw bevestigt.

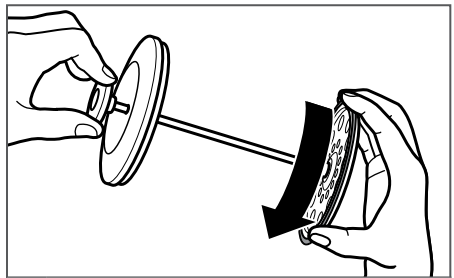
DE CAFETIÈRE REINIGEN

BELANGRIJK: Het is van essentieel belang dat de cafetière na elk gebruik grondig wordt gereinigd. De smaak van de koffie kan worden beïnvloed als niet al het koffiedik, het olieachtige gruis of de zeep grondig van de kan en zuiger is verwijderd.



1

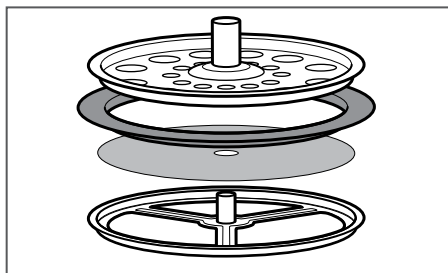
Reinig alle onderdelen van de cafetière alleen manueel. Laat alle onderdelen afkoelen en til vervolgens het deksel van de zuiger op terwijl u de zuiger schuin houdt om het uit de kan te verwijderen. Reinig met een zachte, vochtige doek. Droog grondig af met een zachte, droge doek. Was de cafetière niet in de vaatwasmachine en dompel het niet onder in water om schade te vermijden.



2

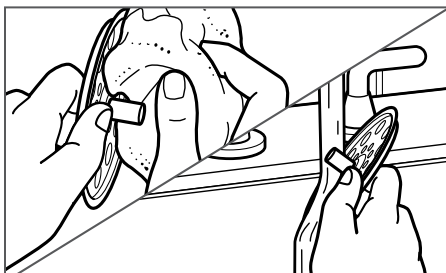
Om de zuiger te reinigen, neemt u eerst de zuigerhandgreep vast met één hand en gebruikt u de andere hand om de filterschijf te draaien tot deze volledig loskomt van de zuiger; vervolgens kunt u de filterschijf van het deksel laten glijden.

ONDERHOUD EN REINIGING



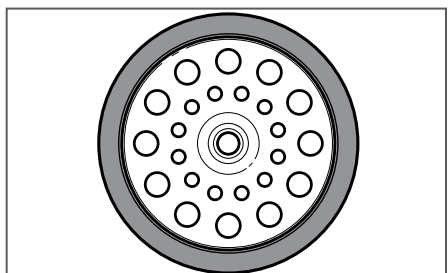
3

Til de bovenkant van de filter vervolgens voorzichtig omhoog om de filterschijf uit gaas en de rubberen afdichting te verwijderen. U moet vier onderdelen reinigen: de bovenkant van de filter, de rubberen afdichting, de filterschijf uit gaas en de onderkant van de filter.



4

Nadat u de filteronderdelen van de zuiger hebt verwijderd, wast u elk onderdeel grondig met een zacht, vochtig doek. Droog af met een zacht, droog doek. Zorg ervoor dat alle zeepresten van de filterschijf uit gaas zijn verwijderd, omdat eventuele restanten van zeep of koffieolie op de filter een impact zullen hebben op de smaak van uw volgende tas koffie.



5

Om alles correct in elkaar te plaatsen, zorgt u ervoor dat de rubberen afdichting zich gelijkmatig en volledig in het midden van de filterschijf bevindt.

PROBLEEMOPLOSSING

Als uw cafetière niet naar behoren functioneert, controleer dan het volgende:

- Als de koffie te straf is: Zorg ervoor dat u de koffie onmiddellijk uitschenkt nadat de gewenste brouwtijd is verstreken, zo niet blijft de koffie trekken waardoor deze sterker wordt.

Andere mogelijke oplossingen: Maal uw koffie grover en/of laat uw koffie minder lang trekken.

- Als de koffie te slap is: Maal de bonen fijner of laat de koffie langer brouwen.

- Als de koffie na gebruik een bittere of onaangename smaak heeft: Als de cafetière niet goed is gereinigd, kan dit de smaak beïnvloeden. Zorg ervoor dat alle restanten van zeep, koffiedik en olie na elk gebruik grondig van alle onderdelen worden gespoeld. Zie het hoofdstuk "Onderhoud en reiniging" voor meer informatie.

- Als u te veel weerstand ondervindt bij het naar beneden duwen van de zuiger, is de gemalen koffie mogelijk te fijn.

- Als u te weinig weerstand ondervindt bij het naar beneden duwen van de zuiger, is de gemalen koffie mogelijk te grof.

Als het probleem niet te wijten is aan één van de bovenstaande zaken, raadpleeg dan de rubriek "Klantencontact" in het hoofdstuk "Garantie en service".

Breng de cafetière niet naar de winkel waar u deze aankocht daar deze geen service/dienst-na-verkoop aanbieden.

GARANTIE EN SERVICE

GARANTIE OP DE KITCHENAID CAFETIÈRE

Duur van de garantie:	Wat KitchenAid wel vergoedt:	Wat KitchenAid niet vergoedt:
Europa, het Midden-Oosten en Afrika: 5KCM0512E Twee jaar volledige garantie vanaf de datum van aankoop.	Het vervangen van onderdelen en arbeidsloon voor het repareren van defecten ten gevolge van materiaal- of constructiefouten. Deze herstellingen moeten uitgevoerd worden door een erkende dienst-na-verkoop/after sales service van KitchenAid.	A. Reparaties wanneer de cafetière gebruikt is voor iets anders dan de huishoudelijke bereiding van koffie. B. Schade als gevolg van een ongeval, wijzigingen, ruwe behandeling, verkeerd gebruik of installatie/werking die niet in overeenstemming is met de lokale elektrische voorschriften.

KITCHENAID AANVAARDT GEEN ENKELE VERANTWOORDELIJKHEID VOOR INDIRECTE SCHADE.

KLANTENCONTACT

Indien u nog vragen hebt of de dichtsbijzijnde KitchenAid geautoriseerde dienst-na-verkoop/after sales service zoekt, kunt u onderstaande contactpersonen raadplegen.

OPMERKING : Alle reparaties moeten in het land van aankoop worden uitgevoerd door een geautoriseerde dienst-na-verkoop/after sales service van KitchenAid.

Gratis oproepnummer:

In Nederland: 0800 0200151

In België: 0800 93285

E-mail contact:

In Nederland: Ga naar www.KitchenAid.nl, en klik onderaan op de pagina op de link "Contact met ons opnemen"

In België: Ga naar www.KitchenAid.be, en klik onderaan op de pagina op de link "Contact met ons opnemen"

Adres België & Nederland:

KitchenAid Europa, Inc.

Postbus 19

B-2018 ANTWERPEN 11

**Bezoek onze website voor meer informatie:
www.KitchenAid.eu**

© 2015. Alle rechten voorbehouden.

Specificaties kunnen zonder voorafgaande kennisgeving worden gewijzigd.