



















## Assemblage

La hotte est dotée de chevilles de fixation adaptées à la plupart des supports murs/plafonds. Il est toutefois nécessaire de consulter un installateur qualifié pour vous assurer de la validité des matériaux en fonction du type de mur/plafond. Le mur/plafond doit être suffisamment robuste pour supporter le poids de la hotte.

### Avant de commencer l'installation:

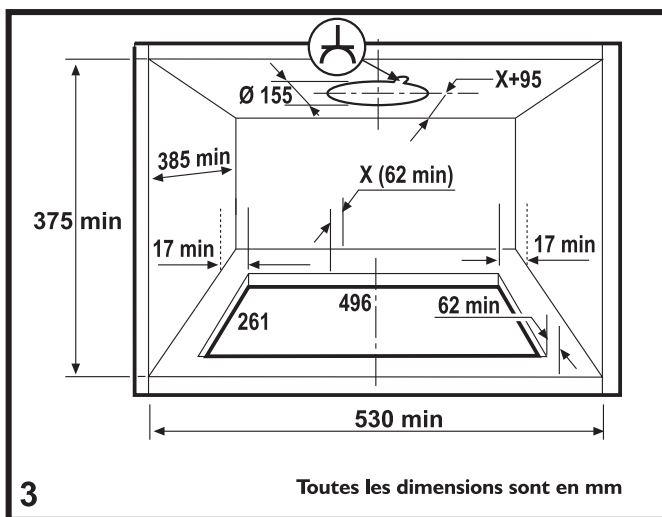
- Vérifiez que le produit acheté possède des dimensions adaptées à la zone d'installation choisie.
- Pour faciliter l'installation, il est conseillé de retirer temporairement les filtres à graisses et les autres pièces dont le démontage et le montage sont autorisés (décrites dans cette notice). Ces pièces doivent être remontées une fois l'installation terminée. Pour le démontage, consultez les paragraphes correspondants.
- Retirez les filtres à charbons actifs, le cas échéant (consultez également le paragraphe correspondant). Ils doivent être remontés uniquement si vous souhaitez utiliser la hotte en version filtrante.
- Vérifiez qu'il ne reste aucun matériel additionnel (par exemple, sachets de vis, garanties) à l'intérieur de la hotte (pour des raisons de transports). Retirez-les le cas échéant et conservez-les.
- Si possible, débranchez et retirez les meubles au-dessous et autour de la zone d'installation de

la hotte afin d'avoir un meilleur accès au mur/plafond où la hotte sera installée. Dans le cas contraire, protégez les meubles et toutes les parties concernées par l'installation dans la mesure du possible. Choisissez une surface plane et couvrez-la avec une protection pour y poser ensuite la hotte et les pièces additionnelles.

- Durant les phases de branchement électrique, coupez le courant depuis le tableau principal de l'habitation.
- Vérifiez également qu'une prise électrique est disponible à proximité de la zone d'installation de la hotte (dans un endroit accessible une fois la hotte montée) et qu'il est possible de se raccorder à un dispositif d'évacuation des fumées vers l'extérieur (uniquement en version aspirante).
- Effectuez tous les travaux de maçonnerie nécessaires (par exemple, installation d'une prise électrique et trou pour le passage du tuyau d'évacuation).  
Ce type de hotte doit être encastré dans un meuble suspendu ou un autre support.

**Fig. 3**

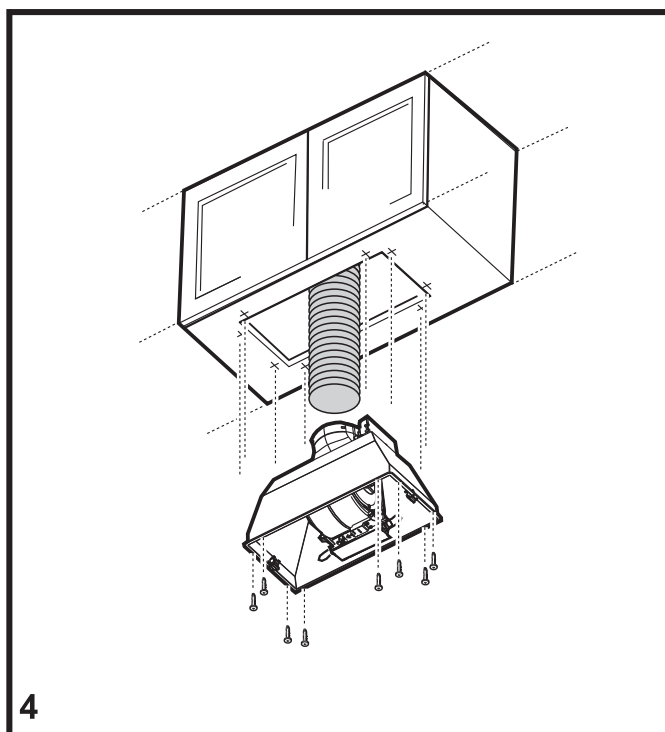
Sur le fond du meuble suspendu, réalisez une ouverture ayant les dimensions indiquées. Percez également un trou sur le dessus du meuble suspendu pour le passage de la gaine d'évacuation et pour le passage du câble électrique.



## Assemblage

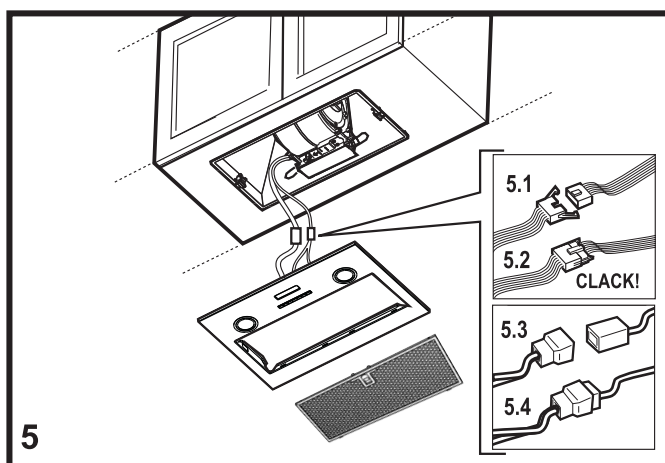
**Fig. 4**

- Connectez la gaine d'évacuation à la bague de raccord (B) de la hotte. Vérifiez que la gaine d'évacuation et le câble électrique sortent du trou percé sur le dessus du meuble suspendu pendant que vous introduisez la hotte dans le logement créé à cet effet.
- Fixez la hotte sur le fond du meuble suspendu avec 8 vis. Le cadre du caisson possède plus de 8 trous pour le passage des vis; utilisez les plus adaptés pour l'installation en essayant de conserver une distance égale entre les vis.



**Fig. 5**

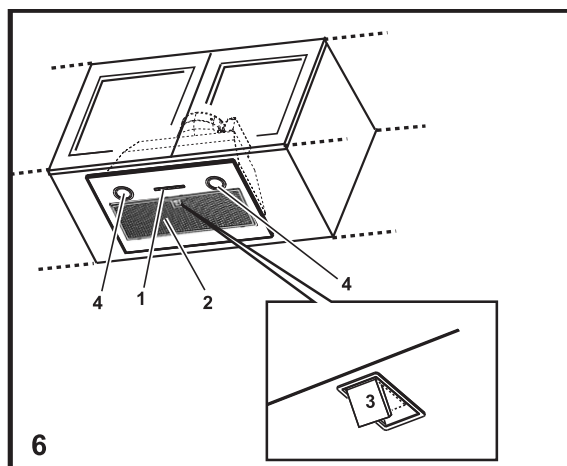
- Retirez le filtre à graisses. Effectuez le branchement électrique du bandeau de commande et des lampes.
- Accrochez le cadre porte filtre à la hotte (fixation à déclic sur les deux encastrement latéraux).
- Remontez le filtre à graisses.



## Description de la hotte

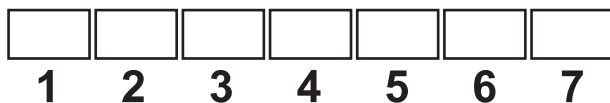
Fig. 6

1. Bandeau de commande
2. Filtre à graisses
3. Poignée de décrochage du filtre à graisses
4. Lampe halogène



## Fonctionnement

Utilisez la vitesse la plus élevée en cas de concentration importante de vapeurs dans la cuisine. Il est conseillé de mettre l'aspiration en marche 5 minutes avant de commencer à cuisiner et de la laisser fonctionner environ 15 minutes après avoir fini.



1. **Touche d'éclairage MARCHÉ/ARRÊT:** appuyez sur cette touche pour allumer ou éteindre l'éclairage.
2. **Touche du moteur MARCHÉ/ARRÊT:** appuyez sur cette touche pour démarrer ou arrêter la hotte. Une fois en marche, la hotte aspire à la vitesse (puissance) d'aspiration sélectionnée précédemment.
3. **Touche de sélection vitesse** (puissance) d'aspiration 1
4. **Touche de sélection vitesse** (puissance) d'aspiration 2
5. **Touche de sélection vitesse** (puissance) d'aspiration 3
6. **Touche de sélection Aspiration intensive:** cette fonction est active 5 minutes environ; après ce laps de temps, la hotte préréglée repasse à la vitesse (puissance) d'aspiration précédemment sélectionnée.
7. **Touche temps programmé:** en sélectionnant cette touche en plus d'une vitesse d'aspiration, vous pouvez limiter la durée de fonctionnement de la vitesse (puissance) d'aspiration sélectionnée comme suit:

Vitesse 1 pendant 20 minutes

Vitesse 2 pendant 15 minutes

Vitesse 3 pendant 10 minutes

Vitesse intensive pendant 5 minutes.

Après quoi, la hotte s'arrête.

Avant d'appeler le service Après-vente en cas d'anomalie éventuelle de fonctionnement, débranchez la fiche de l'appareil pendant au moins 5 secondes, puis rebranchez-la.

Si l'anomalie de fonctionnement persiste, contactez le service après-vente.

## Entretien



Débranchez la hotte avant toute opération d'entretien.

### Nettoyage

La hotte doit être fréquemment nettoyée à l'intérieur comme à l'extérieur (au moins à la même fréquence que pour l'entretien des filtres à graisses). Utilisez un chiffon imbibé de détergent liquide neutre pour le nettoyage. Ne pas utiliser de produits contenant des abrasifs. **NE JAMAIS UTILISER D'ALCOOL !**

**Attention: ne pas suivre les instructions de nettoyage de la hotte ainsi que celles relatives au remplacement ou au lavage des filtres peut être source d'incendie. Il est donc recommandé de suivre les instructions suggérées.**

### Filtre à graisses

Il doit être nettoyé une fois par mois manuellement ou au lave-vaisselle à basse température et à cycle court avec des détergents non agressifs.

Lors du lavage au lave-vaisselle, le filtre à graisses métallique peut se décolorer, mais ses caractéristiques de filtration ne sont absolument pas altérées. Pour démonter le filtre à graisses, tirez la poignée de décrochage à ressort. **Fig. 7**

### Filtre à charbon (uniquement pour version filtrante) **Fig. 8**

Retient les odeurs désagréables provenant de la cuisson. La saturation du filtre à charbon se produit après une utilisation plus ou moins prolongée selon le type de cuisine et de la régularité du nettoyage du filtre à graisses. Dans tous les cas, il est nécessaire de remplacer la cartouche tous les quatre mois au maximum.

#### Pour monter/démonter le filtre à charbon:

- Retirez le filtre à graisses, décrochez le cadre porte filtre en prenant soin de débrancher le bandeau de commande et les lampes (voir aussi **Fig. 5**).
- Appliquez un filtre à charbon chaque côté sur les deux grilles de protection du ventilateur du moteur, puis tournez la poignée centrale **C** des filtres dans le sens des aiguilles d'une montre.
- Pour le démontage, tournez la poignée centrale **C** de chaque filtre dans le sens inverse des aiguilles d'une montre.
- Remontez le cadre porte filtre en rétablissant le branchement du bandeau de commande et des lampes, puis remontez le filtre à graisses.

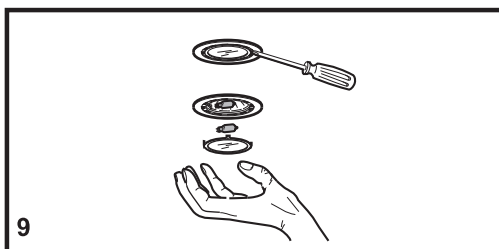
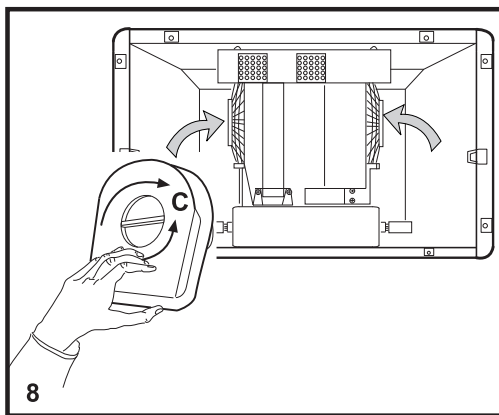
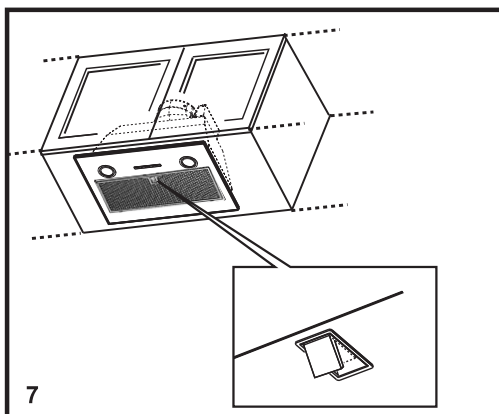
### Remplacement des ampoules **Fig. 9**

Débranchez l'appareil.

**Attention!** Assurez-vous que les ampoules sont froides avant de les toucher.

1. Retirez la protection en faisant levier avec un petit tournevis plat ou un outil similaire.
2. Remplacez l'ampoule grillée.  
Utilisez uniquement des ampoules halogènes de 20 W max. (G4) en prenant soin de ne pas les toucher avec les mains.
3. Refermez la plafonnière (fixation à déclic).

Si l'éclairage ne fonctionne pas, contrôlez que les ampoules sont correctement montées dans leur emplacement avant de contacter le Service Après-vente.



## Entretien

### Diagnostic des pannes

Votre hotte ne fonctionne pas. Avant de contacter le Service Après-vente, merci de vérifier les points suivants:

- La fiche est-elle bien enfoncée dans la prise de courant?
- Y a-t-il une coupure de courant?

La hotte n'aspire pas suffisamment:

- Avez-vous choisi la bonne vitesse?
- Les filtres doivent-ils être lavés ou remplacés?
- Les sorties d'air ne sont-elles pas obstruées?

L'ampoule ne s'allume pas:

- L'ampoule ne doit-elle pas être remplacée?
- L'ampoule a-t-elle été montée correctement?







FOR THE WAY IT'S MADE.\*

Printed in Italy  
/// 04/15

**400010893099**



\*BIEN PENSÉ. BIEN FABRIQUÉ.™