



**DANK U WEL VOOR UW AANKOOP VAN EEN WHIRLPOOL PRODUCT**  
 Voor verdere assistentie kunt u het apparaat registreren op [www.whirlpool.eu/register](http://www.whirlpool.eu/register)



**Lees de instructies aandachtig voordat u het apparaat gebruikt.**

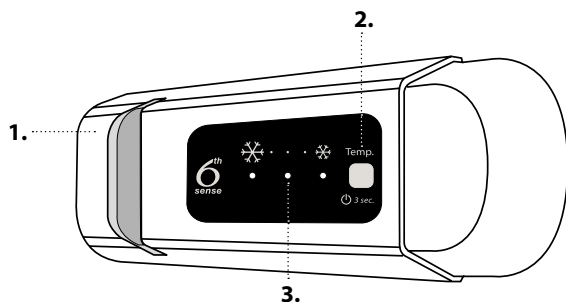
## PRODUCTBESCHRIJVING

### EERSTE GEBRUIK

Wacht minstens twee uren na de installatie vooraleer het apparaat aan te sluiten op het stopcontact. Nadat de stekker in het stopcontact is gestoken, begint het apparaat automatisch te werken. De ideale opslagtemperaturen voor etenswaar zijn vooraf in de fabriek afgesteld.

Na het inschakelen van het apparaat dient u 4-6 uur te wachten tot de juiste opslagtemperatuur voor een normaal gevuld apparaat is bereikt. Breng het antibacteriële filter tegen onaangename geuren op de ventilator aan, zoals aangeduid in de filterverpakking (indien aanwezig). Als het geluidssignaal afgaat, betekent dit dat het temperatuuralarm in werking is getreden: druk op de knop om de geluidsalarmen uit te schakelen.

### BEDIENINGSPANEEL



1. LED-lampje
2. On/Stand-by (Aan/Stand-by)
3. Temperatuurtoets koelvak en vriesvak

Het apparaat is automatisch in staat om de optimale interne conserveringstemperatuur snel te bereiken.


### 6<sup>th</sup> SENSE

Druk 3 seconden op de toets om het apparaat uit te schakelen. In de stand stand-by gaat het licht in het koelvak niet branden. Druk nogmaals kort op de toets om het apparaat opnieuw in te schakelen.

Opmerking: het apparaat wordt op deze manier niet van de elektrische voeding afgekoppeld.

### TEMPERATUUR KOELVAK EN VRIESVAK

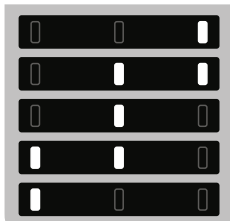
De drie LED-controlelampjes duiden de ingestelde temperatuur van het koelkastcompartiment aan.

Er kan een andere temperatuur voor het apparaat worden ingesteld met behulp van de toets .

De volgende instellingen zijn mogelijk:

#### LEDs branden

#### Temperatuur instellen



- Hoog (minder koud)
- Gemiddeld hoog
- Gemiddeld
- Gemiddeld laag
- Laag (kouder)



### VENTILATOR\*

U kunt de ventilator in-/uitschakelen door op de toets aan de onderzijde te drukken (zoals aangegeven in de afbeelding). Als de omgevingstemperatuur hoger is dan 27 °C of waterdruppels aanwezig zijn op de glasplaten, dan moet de ventilator zijn ingeschakeld om te zorgen voor een goede voedselconservering. Door het uitschakelen van de ventilator kan een optimaal energieverbruik worden verkregen.



### INVRIEZEN VAN VERSE LEVENSMIDDELEN

Plaats het vers voedsel dat ingevroren moet worden in het DIEPVRIESGEDEELTE in het vriesvak. Vermijd rechtstreeks contact met voedsel dat al bevroren is. De onderste lade kan worden verwijderd en het voedsel kan rechtstreeks op de bodem van het vak worden geplaatst om de koelsnelheid te optimaliseren.

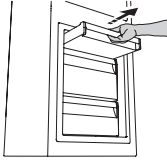
\* Alleen beschikbaar op bepaalde modellen

## STOP FROST SYSTEEM\*

Het STOP FROST SYSTEEM vergemakkelijkt het ontdooien voor het diepvriescompartiment.  
Het STOP FROST-accessoire is ontworpen voor het verzamelen van het ijs dat in het vriesvak wordt gevormd en het is gemakkelijk te verwijderen en schoon te maken, dus is er minder tijd nodig om het vriesvak te ontdooien.

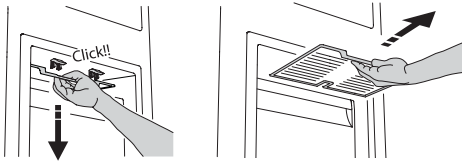
### PROCEDURE VOOR REINIGING VAN HET STOP FROST-ACCESSOIRE

1. Open de deur van het diepvriescompartiment en verwijder de bovenste lade.

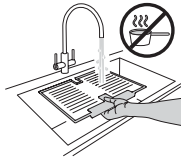


2. Maak het STOP FROST-accessoire los en verwijder het, let erop dat u het niet op de glasplaat eronder laat vallen.

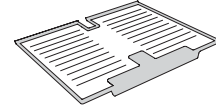
Opmerking: als het accessoire vastzit of moeilijk te verwijderen is, blijf dan niet proberen dit te verwijderen, maar ga verder met het volledig ontdooien van het diepvriescompartiment.



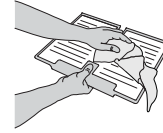
3. Sluit de deur van het diepvriescompartiment.
4. Verwijder het ijs op het accessoire door dit af te spoelen onder stromend (niet heet) water.



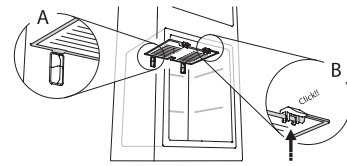
Om het ijs op het STOP FROST-accessoire te verwijderen, volgt u de hieronder aangegeven reinigingsprocedure.



5. Laat het accessoire droogdruppelen en droog de kunststof onderdelen met een zachte doek.



6. Breng het accessoire weer aan door het achterste deel op de uitstekende delen getoond in de afbeelding te plaatsen en maak vervolgens de hendel van het accessoire aan de klemmen erboven vast.



7. Breng de bovenste lade weer aan en sluit de deur van het diepvriescompartiment.

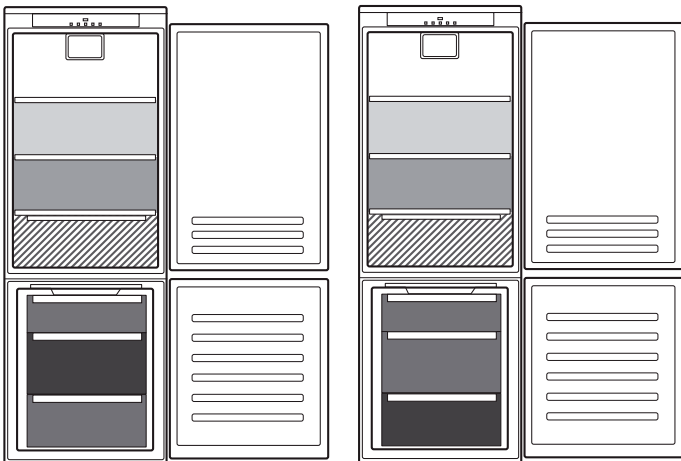
Het STOP FROST-accessoire kan afzonderlijk gereinigd worden zonder het hele diepvriescompartiment te ontdooien.  
Door regelmatig het STOP FROST-accessoire te reinigen, hoeft het diepvriescompartiment minder vaak ontdooid te worden.

Opmerking: de productspecificaties, volume en energie, zijn berekend zonder het STOP FROST-accessoire.

## OPSLAAN VAN ETENSWAAR EN DRANKEN

### Legenda

	<b>GEMATIGDE ZONE</b> Aanbevolen voor het bewaren van tropisch fruit, blikjes, dranken, eieren, sauzen, augurken, boter, jam
	<b>KOELZONE</b> Aanbevolen voor het bewaren van kaas, melk, zuivelproducten, delicatessen, yoghurt
	<b>KOUDSTE ZONE</b> Aanbevolen voor het bewaren van vleeswaren, desserts, vlees en vis
	<b>FRUIT &amp; GROENTELADE</b>
	<b>LADEN VRIESVAK</b>
	<b>LADEN DIEPVRIESGEDEELTE</b> (Max koelzone) Aanbevolen voor het invriezen van verse/gekookte levensmiddelen



\*\* Voor modellen met "0 ° ZONE" COMPARTIMENT is de "koudste zone" de zone die in de legenda wordt aangegeven  
\*\*\* Enkel voor modellen CB310 en CB380 (raadpleeg het typeplaatje op de zijkant van de fruit- en groentelade)

\* Alleen beschikbaar op bepaalde modellen

# PROBLEEMOPLOSSING

Wat moet u doen als...	Mogelijke oorzaken	Oplossingen
Het bedieningspaneel is uitgeschakeld, het apparaat werkt niet.	Er kan een probleem zijn met de stroomtoevoer naar het apparaat zijn.	Ga na of: <ul style="list-style-type: none"> <li>er geen stroomstoring is;</li> <li>de stekker goed in het stopcontact gestoken is en de dubbele polaire schakelaar (indien aanwezig) in de juiste stand staat (d.w.z. de schakelaar voorziet het apparaat van spanning);</li> <li>de beschermingstoestellen voor huishoudelijke elektrische systemen correct werken;</li> <li>de voedingskabel niet is beschadigd.</li> </ul>
	Het apparaat kan in de stand Aan/stand-by staan.	Schakel het apparaat in door kort op de knop "Temp." te drukken (zie de functie Aan/Stand-by).
Het interieurlampje werkt niet.	Het lampje dient mogelijk te worden vervangen. Storing van een technische component.	Koppel het apparaat los van het elektriciteitsnet en neem contact op met het Technische Servicecentrum als u een vervanging nodig hebt.
Het interieurlampje knippert.	Deuralarm actief. Het alarm wordt geactiveerd wanneer de deur van het koelkastcompartiment langere tijd open blijft.	Sluit de koelkastdeur om het alarm te stoppen. Controleer of het lampje werkt door de deur weer te openen.
De temperatuur binnenin de compartimenten is niet laag genoeg.	Dit kan verschillende oorzaken hebben (zie 'Oplossingen').	Ga na of: <ul style="list-style-type: none"> <li>de deuren goed sluiten;</li> <li>het apparaat niet is geïnstalleerd in de buurt van een warmtebron;</li> <li>de ingestelde temperatuur voldoende is;</li> <li>de circulatie van lucht door de ventilatieroosters onderin het apparaat niet belemmerd wordt (zie de installatiehandleiding).</li> </ul>
Er bevindt zich water onderin het koelkastcompartiment.	De afvoer voor dooiwater is geblokkeerd.	Reinig de drainage van het dooiwater (zie deel "Reiniging en Onderhoud").
Overmatige hoeveelheid ijs in het diepvriescompartiment	De deur van het diepvriescompartiment sluit niet goed.	<ul style="list-style-type: none"> <li>Ga na of niets verhindert dat de deur goed sluit.</li> <li>Ontdooi het diepvriescompartiment.</li> <li>Ga na of het apparaat correct geïnstalleerd is.</li> </ul>
De voorste rand van het apparaat, bij de afdichtingen van de deur, is heet.	Dit is geen defect. Hierdoor wordt de vorming van condens voorkomen.	Een oplossing is niet nodig.
Een of meer groene symbolen knipperen voortdurend en de ingestelde temperatuur kan niet worden gewijzigd.	Storingsalarm. Het alarm duidt een storing in een technische component aan.	Contacteer het Technisch Servicecentrum.
De temperatuur van het koelvak is te laag.	<ul style="list-style-type: none"> <li>De ingestelde temperatuur is te laag.</li> <li>Er is mogelijk een grote hoeveelheid verse etenswaar in het diepvriescompartiment geplaatst.</li> </ul>	<ul style="list-style-type: none"> <li>Probeer een minder lage temperatuur in te stellen.</li> <li>Als verse etenswaar in het diepvriescompartiment geplaatst is, wacht dan tot de etenswaar volledig ingevroren is.</li> <li>Schakel de ventilator uit (als er een is) volgens de procedure beschreven in de bovenstaande paragraaf "VENTILATOR".</li> </ul>



U kunt de Veiligheidsinstructies, de Handleiding, de Productfiche en de Energiegegevens downloaden:

- Bezoek onze website [docs.whirlpool.eu](https://docs.whirlpool.eu)
- Gebruik makend van de QR-code
- Anders, **contacteer onze Klantenservice** (Het telefoonnummer staat in het garantieboekje). Wanneer u contact neemt met de Klantenservice, gelieve de codes te vermelden die op het identificatieplaatje van het apparaat staan.



Whirlpool



400011188977