

БЪЛГАРСКИ	Инструкции за употреба	Страница 4
HRVAT	Uputama za uporabu	Stranica 10
ROMÂNĂ	Instrucțiuni de utilizare	Pagina 16
SRPSKI	Uputstvo za upotrebu	Strana 22

PRVA UPORABA

Priključite uređaj na električnu mrežu.

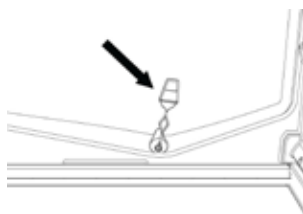
U modelima s elektronikom može se oglasiti zvučni signal kao znak da je aktiviran temperaturni alarm: pritisnite gumb za isklj. zvučnog alarma. Ako je isporučen, antibakterijski filter protiv neugodnog mirisa namjestite na ventilatoru (vidi pakovanje filtra).

Napomena: Nakon uključivanja uređaja, pričekajte 4-5 sati da se dostigne odgovarajuća temperatura pohrane za normalno napunjeni uređaj.

ODRŽAVANJE I ČIŠĆENJE UREĐAJA

Povremeno očistite uređaj krpom i otopinom tople vode i neutralnih sredstava za čišćenje, posebice kod čišćenja unutrašnjosti hladnjaka. Ne koristite abrazivna sredstva za čišćenje. Kako biste osigurali neprekinut i pravilan protok vode za odleđivanje, redovito čistite unutrašnjost odvoda na stražnjoj stijenci odjeljka hladnjaka u blizini ladice za voće i povrće koristeći isporučeni pribor (pogledajte sliku).

Prije održavanja ili čišćenja, izvadite utikač iz utičnice ili isključite uređaj iz električne mreže.



ZAMJENA STANDARDNE ILI LED-ŽARULJICE

(ovisno o modelu)

Prije zamjene žaruljice, uvijek isključite uređaj iz električne mreže. Potom slijedite upute na temelju tipa žaruljice za vaš proizvod.

Stavite novu žaruljicu istih karakteristika, koja je dostupna preko Odjela za tehničku podršku ili ovlaštenog dobavljača.

Tip žaruljice 1)

Kako biste uklonili žaruljicu, odvijte je u smjeru suprotno kazaljci na satu (prikazano na slici). Pričekajte 5 minuta i ponovno priključite uređaj.



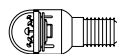
- standardna žaruljica (maks. 25 W)



Žaruljica

ili

- LED-žaruljica (istih karakteristika)
dostupna samo preko Odjela za tehničku podršku

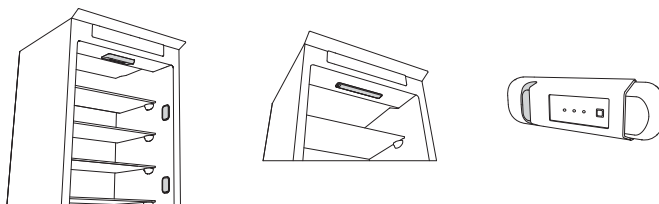


LED-žaruljica

Tip žaruljice 2)

Ako proizvod ima LED-žaruljice (prikazano na donjoj slici), za zamjenu se obratite Odjelu za tehničku podršku.

LED-žaruljice traju dulje od standardnih, pružaju bolju vidljivost i ne štete okolišu.



KADA SE UREĐAJ NE KORISTI

Isključite uređaj iz električne mreže, ispraznite ga, po potrebi odledite i očistite. Vrata držite malo otvorena kako bi zrak mogao ulaziti u odjeljke. Tako ćete izbjeći pojavu plijesni i neugodnog mirisa.

U SLUČAJU PREKIDA NAPAJANJA

Držite vrata zatvorena kako bi hrana što dulje ostala hladna. Nemojte ponovno zaledivati djelomično odleđenu hranu. Kod duljeg prekida napajanja, mogao bi se aktivirati i alarm za isključivanje (kod proizvoda s elektronikom).

ODJELJAK HLADNJAKA

Odjeljak hladnjaka omogućava pohranu svježe hrane i pića.

Odjeljak hladnjaka odleđuje se potpuno automatski.

Povremena pojava kapljica vode na unutarnjoj stražnjoj stijenci odjeljka znak je automatske faze odleđivanja. Odleđena voda kanalicom se provodi do odvoda i potom sakuplja u spremniku iz kojeg isparava.

Ovisno o modelu, proizvod može biti opremljen posebnim odjeljkom "Nula stupnjeva", koji je idealan za pohranu svježeg mesa i ribe.

Upozorenje: nemojte čistiti pribor hladnjaka u perilici suda.

Napomena: okolna temperatura te učestalost otvaranja i zatvaranja vrata uređaja može utjecati na temperature unutar dva odjeljka. Namjestite temperature prema tim faktorima.

Napomena: u vrlo vlažnim uvjetima može se pojaviti kondenzacija u odjeljku hladnjaka, posebice na staklenim policama. U tom slučaju preporučuje se da zatvorite posude s tekućinom (npr. lonac s temeljcem), omotate hranu s visokim udjelom vode (npr. povrće) i potom uključite ventilator ako postoji.

Uklanjanje ladice za voće i povrće (ovisno o modelu)

Izvucite ladicu do kraja, podignite je i izvadite.

Kako biste lakše izvadili ladicu za voće i povrće, možda ćete trebati isprazniti (i po mogućnosti ukloniti) dvije donje police s vrata i potom nastaviti s uklanjanjem ladice.

Antibakterijski filter protiv neugodnog mirisa (ovisno o modelu)

Ventilator omogućava ravnomjernu raspodjelu temperature unutar odjeljaka i time bolje čuvanje hrane uz manju vlažnost. Uklonite sve što ometa rad ventilatora. Ventilator se može ručno uključiti/isključiti (pogledajte Kratki priručnik); ako je uključen, po potrebi radi automatski.

ODJELJAK ZALEĐIVAČA

Model sa zasebnim odjeljkom zaleđivača

Odjeljak zaleđivača ******* omogućava pohranu zaleđene hrane (razdoblje je navedeno na pakovanju) te zaleđivanje svježe hrane. Količina svježe hrane koju se može zalediti za 24 sata navedena je na nazivnoj pločici. Stavite svježu hranu u odjeljak zaleđivača (pogledajte Kratki priručnik), ostavljajući dovoljno mjesta oko pakovanja hrane kako bi zrak mogao slobodno cirkulirati. Preporučuje se da ponovno ne zaleđujete djelomično odleđenu hranu. Važno je omotati hranu tako da je spriječeno prodiranje vode, vlaga ili kondenzacije.

Pravljenje kockica leda

Napunite vodom 2/3 pretinca za led (ako postoji) i vratite ga u odjeljak zaleđivača. Nipošto nemojte koristiti oštre ili šiljaste predmete za uklanjanje leda.

Uklanjanje ladica (ovisno o modelu)

Izvučite ladice kraja, podignite ih i izvadite. Za više prostora, odjeljak zaleđivača možete koristiti bez ladica.

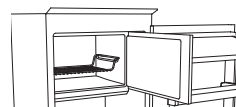
Pobrinite se da su vrata pravilno zatvorena nakon što vratite hranu na rešetke/police.

Modeli s unutarnjim odjeljkom za proizvode

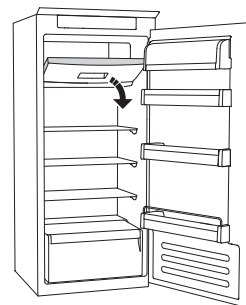
U odjeljku zaleđivača ******* možete zalediti i svježu hranu. Količina svježe hrane koju se može zalediti za 24 sata navedena je na nazivnoj pločici.

Zaleđivanje svježe hrane:

- stavite hranu na rešetku, ako postoji (slika 1) ili izravno na pod odjeljka (slika 2)
- namjestite hranu u sredinu odjeljka ******* tako da ne dolazi u kontakt hranom koja je zaleđena, zadržavajući udaljenost od otprilike 20 mm (slike 1 i 2).



Slika 1



Slika 2

NAČIN ODLEĐIVANJA ODJELJKA ZALEĐIVAČA (ovisno o modelu)

Kod modela bez zaleđivanja nije potrebno izvršiti odleđivanje.

Kod drugih modela je pojava leda normalna.

Količina i brzina nakupljanja leda ovisi o okolnim uvjetima i učestalosti otvaranja vrata. Preporučuje se postaviti temperaturu na nižu razinu ili, ako postoji, uključiti funkciju brzog zaleđivanja (pogledajte Kratki priručnik) četiri sata prije uklanjanja hrane iz odjeljka zaleđivača kako bi se produljilo čuvanje hrane tijekom odleđivanja. Za odleđivanje isključite uređaj i uklonite ladice. Stavite zaleđenu hranu na hladno mjesto. Ostavite vrata otvorena kako bi se led otopio. Kako biste spriječili curenje vode tijekom odleđivanja, preporučuje se da stavite upijajuću krpu na dno odjeljka zaleđivača i redovito je iscijedite.

Očistite unutrašnjost odjeljka zaleđivača i pažljivo ga osušite.

Ponovno uključite uređaj i vratite hranu.

SUSTAV STOP FROST (ovisno o modelu)

SUSTAV STOP FROST (dostupno ovisno o modelu) olakšava odleđivanje odjeljka zaleđivača. Element STOP FROST (slika 1) predviđen je za sakupljanje dijela leda koji se nakupi u odjeljku zaleđivača te se lako uklanja i čisti, a time skraćuje odleđivanje unutar odjeljka zaleđivača.

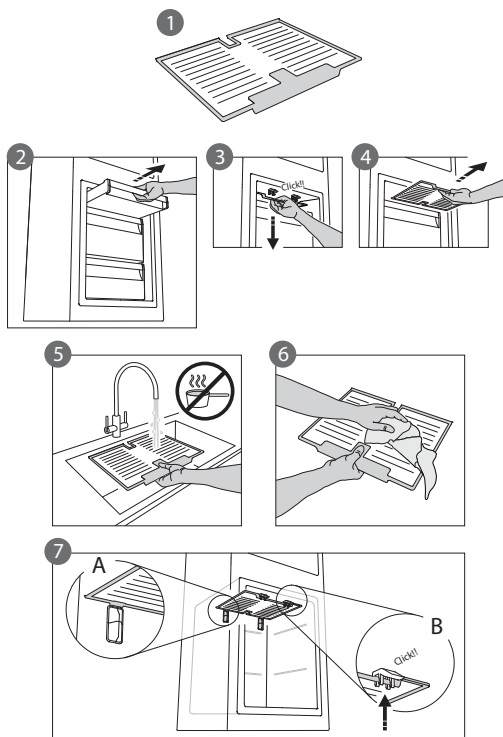
Za uklanjanje leda na elementu STOP FROST, slijedite donje korake za čišćenje.

POSTUPAK ČIŠĆENJA ELEMENTA STOP FROST

- Otvorite vrata zaleđivača i uklonite gornju ladicu (slika 2).
- Otpustite element STOP FROST (slika 3) i uklonite ga (slika 4), a pritom pazite da ga ne ispuštite na donju staklenu policu. Napomena: ako se element zaglavi ili se otežano uklanja, nemojte ga pokušavati nasilu ukloniti, nego izvršite potpuno odleđivanje odjeljka zaleđivača.
- Zatvorite vrata odjeljka zaleđivača.
- Uklonite led s elementa tako da ga isperete pod tekućom (ne vrućom) vodom (slika 5).
- Ostavite element da se osuši, a plastične dijelove obrišite mekanom krpicom.
- Vratite element tako da stavite stražnju stranu u izbočine sa slike 7-A, a potom ponovno pričvrstite ručicu elementa na gornje spone (slika 7-B).
- Vratite gornju ladicu i zatvorite vrata odjeljka zaleđivača.

Element STOP FROST može se očistiti sam bez potpunog odleđivanja odjeljka zaleđivača. Redovito čišćenje elementa STOP FROST smanjuje potrebu za potpuno odleđivanje odjeljak zaleđivača.

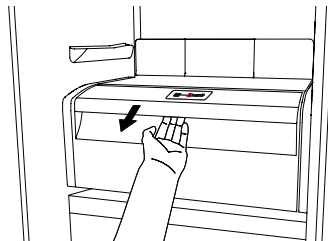
Napomena: specifikacije proizvoda, uključujući volumen i energiju, izračunavaju se bez elementa STOP FROST.



ODJELJAK “NULA STUPNJEVA” (ovisno o modelu)

Odjeljak “Nula stupnjeva” posebno je namijenjen zadržavanju niske temperature i odgovarajuće vlažnosti za dulje čuvanje svježije hrane (primjerice, meso, riba, voće i zimsko povrće).

Tehnologija kontrole vlage s Activ0° osigurava najbolje čuvanje kada namirnice nisu u potpunosti pakirane.

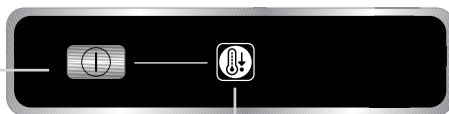


Uključivanje i isključivanje odjeljka

Temperatura unutar odjeljka je otprilike 0° kada se odjeljak uključi.

Za uključivanje odjeljka pritisnite gumb (prikazan na slici) i zadržite ga dulje od jedne sekunde dok simbol ne zasvijetli.

Simbol koji svijetli znači da odjeljak radi. Ponovno pritisnite gumb i zadržite ga preko jednu sekundu kako biste isključili odjeljak. Kako biste potpuno isključili odjeljak, trebate ukloniti ladicu.



Za pravilan rad odjeljka “Nula stupnjeva” potrebno je sljedeće:

- odjeljak hladnjaka treba biti uključen
- temperatura je između +2 °C i +6 °C
- ladicu u odjeljku “Nula stupnjeva” treba biti umetnuta kako bi se omogućilo uključivanje
- nije odabrana jedna od sljedećih posebnih funkcija: Stanje pripravnosti, Rashlađivanje, Odmor (ako postoji), jer u tom slučaju trebate ukloniti hranu.

Napomena:

- ako simbol ne svijetli kada uključite odjeljak, provjerite je li ladicu pravilno umetnuta; ako se problem i dalje pojavljuje, obratite se ovlaštenom Odjelu za tehničku podršku.
- ako je odjeljak uključen i ladicu je otvorena, možda će simbol na upravljačkoj ploči automatski prestati svijetliti. Simbol će ponovno svijetliti kada se umetne ladicu
- neovisno o stanju odjeljka, možda ćete čuti neuobičajeni zvuk koji ne ukazuje na problem
- kada se odjeljak ne koristi, unutarnja temperatura ovisi o općoj temperaturi u odjeljku hladnjaka. U tom slučaju preporučujemo da u njega stavite povrće i voće koje nije osjetljivo na hladnoću (jagode, jabuke, marelice, mrkve, špinat, salata, itd.).

Važno: ako je odjeljak uključen kada je u njemu hrana s visokim udjelom vode, na policama se može pojaviti kondenzirana voda. U tom slučaju, privremeno isključite ovu funkciju.

Pazite kada stavljate malu hranu i posude na gornju policu odjeljka “Nula stupnjeva” kako biste spriječili slučajno ispadanje između police i stražnje stijenke odjeljka hladnjaka.

Uklanjanje odjeljka “Nula stupnjeva”:

Izvršite ove korake:

- kako biste lakše uklonili odjeljak, preporučujemo da ispraznite (i po mogućnosti uklonite) donje police s vrata
- isključite odjeljak
- uklonite odjeljak tako da ga okrenete prema gore
- uklonite plastičnu policu ispod odjeljka

Napomena: ne mogu se ukloniti gornja polica i bočni oslonci.

Kod ponovnog korištenje odjeljka “**Nula stupnjeva**”, pažljivo namjestite bijelu plastičnu policu ispod odjeljka prije umetanja ladice i ponovnog uključivanja funkcije.

Za veći volumen hladnjaka i smanjenu potrošnju energije, preporučuje se da isključite odjeljak “**Nula stupnjeva**” i uklonite ga.

Povremeno očistite odjeljak i njegove komponente krpom i otopinom tople vode i neutralnih sredstava za čišćenje, posebice kod čišćenja unutrašnjosti hladnjaka (pritom pazite da ne prodronite bijelu plastičnu policu pod ladicu). Ne koristite abrazivna sredstva za čišćenje.

Prije čišćenja odjeljka (također izvana), potrebno je ukloniti ladicu kako biste mogli isključiti napajanje odjeljka.

ODJEL ZA TEHNIČKU PODRŠKU

Prije kontaktiranja s Odjelom za tehničku podršku:

Ponovno pokrenite uređaj i provjerite pojavljuje li se problem i dalje. Ako je problem uklonjen, isključite uređaj i ponovite ovaj postupak za jedan sat.

Ako uređaj i dalje bude neispravan, nakon što ste izvršili provjere navedene u smjernicama za kvarove i nakon ponovnog pokretanja uređaja, obratite se Odjelu za tehničku podršku i jasno opišite problem navodeći sljedeće podatke:

- vrsta kvara
- model

- tip i serijski broj uređaja (naveden na nazivnoj pločici)
- servisni broj (ako postoji) (broj koji se nalazi iza riječi “SERVICE” na natpisnoj pločici koja je smještena u unutrašnjosti uređaja.

SERVICE 0000 000 00000



Napomena:
Okretanje vrata uređaja na drugu stranu (ako to izvrši Odjel za tehničku podršku) nije temelj za primjenu jamstvenih uvjeta.