

ΔΙΑΓΡΑΜΜΑ ΤΗΣ ΣΥΣΚΕΥΗΣ (Εικ. 1)

- Χειρολαβή.
- Κλειδαριά ασφαλείας (αν υπάρχει).
- Φλάντζα.
- Διαχωριστής (αν υπάρχει).
- Πώμα αποστράγγισης του νερού απόψυξης.
- Πίνακας ελέγχου.
- Γρίλια αερισμού πλευρικού κινητήρα.

ΔΙΑΓΡΑΜΜΑ ΤΟΥ ΠΙΝΑΚΑ ΕΛΕΓΧΟΥ (Εικ. 2)

- Κόκκινη λυχνία:** όταν αναβоссήνει, δείχνει μια κατάσταση συναγερμού (βλ. παράγραφο "ΟΔΗΓΟΣ ΑΝΤΙΜΕΤΩΠΙΣΗΣ ΠΡΟΒΛΗΜΑΤΩΝ").
- Μπλε λυχνίες:** Η λειτουργία "6th Sense" ενεργοποιείται αυτόματα και δεν χρειάζεται να επιλεχθεί από το χρήστη, συνεπώς **το μπλε LED (2) "Sense" παραμένει πάντα αναμμένο.** Για περισσότερες τεχνικές λεπτομέρειες, ανατρέξτε στην παράγραφο "Λειτουργία 6th Sense".
- Πράσινες λυχνίες:** δείχνουν ότι το προϊόν λειτουργεί και ότι έχει ρυθμιστεί η θερμοκρασία.
- Κουμπι θερμοκρασίας:** Για να ρυθμίσετε τη θερμοκρασία και να ενεργοποιήσετε ή να απενεργοποιήσετε τις διαδικασίες ταχείας κατάψυξης.

ΕΓΚΑΤΑΣΤΑΣΗ

- Αφαιρέστε τη συσκευή από τη συσκευασία.**
- Αφαιρέστε τους 4 αποστάτες που είναι τοποθετημένοι ανάμεσα στην πόρτα και τη συσκευή. (Εικ. 3)**
- Βεβαιωθείτε ότι το πώμα αποστράγγισης νερού απόψυξης (εφόσον προβλέπεται) είναι σωστά τοποθετημένο (E).
- Για τη βέλτιστη λειτουργία της συσκευής και για να αποτραπεί τυχόν ζημιά όταν η πόρτα είναι ανοιχτή, αφήστε περιθώριο τουλάχιστον 7 εκ. από τον πίσω τοίχο και 7 εκ. από το πλάι. **(Εικ. 4)**
- Τοποθετήστε τα αξεσουάρ (εάν παρέχονται).

Καθαρίστε το εσωτερικό της συσκευής πριν από τη χρήση.

ΑΝΑΜΜΑ ΤΗΣ ΣΥΣΚΕΥΗΣ

- Συνδέστε τη συσκευή στην πρίζα.
- Η πράσινη λυχνία LED ανάβει ("Normal").
- Η μπλε λυχνία LED ανάβει ("Sense").
- Η κόκκινη λυχνία LED αναβоссήνει υποδεικνύοντας ότι η θερμοκρασία εντός της συσκευής δεν είναι ακόμα αρκετά χαμηλή για τη διατήρηση τροφίμων. Η κόκκινη λυχνία LED σβήνει κατά κανόνα εντός των πρώτων έξι ωρών από την ενεργοποίηση της συσκευής.
- Τοποθετήστε τρόφιμα εντός του προϊόντος μόνο αφού σβήσει η κόκκινη λυχνία LED.

Σημείωση: Καθώς η τιμολογία είναι σφιχτή, το καπάκι της συσκευής δεν μπορεί να ξανανοίξει αμέσως μετά το κλείσιμο. Περιμένετε λίγα λεπτά πριν ανοίξετε πάλι το καπάκι της συσκευής.

Αυτή η συσκευή διαθέτει τεχνολογία "συμπυκνωτή επιφανείας": η μονάδα συμπύκνωσης είναι

ενσωματωμένη στα τοιχώματα του καταψύκτη. Για τον λόγο αυτό, το πλευρικό και το μπροστινό τοίχωμα του προϊόντος μπορεί να είναι ζεστό όταν το προϊόν λειτουργεί. Αυτό είναι απόλυτα φυσιολογικό και μειώνει τον κίνδυνο σχηματισμού συμπυκνώματος σε εξαιρετικά κρίσιμες συνθήκες περιβάλλοντος (βλ. παράγραφο "Οδηγός αντιμετώπισης προβλημάτων").

ΡΥΘΙΜΙΣΗ ΘΕΡΜΟΚΡΑΣΙΑΣ

Χρησιμοποιήστε το πλήκτρο (4) για να επιλέξετε την επιθυμητή θερμοκρασία.

Για να ρυθμίσετε τη θερμοκρασία του προϊόντος, ακολουθήστε την παρακάτω διαδικασία:

- Πιέστε επανειλημμένα το πλήκτρο (4). Κάθε φορά που πιέσετε το πλήκτρο, η θερμοκρασία ενημερώνεται, εμφανίζοντας τις ενδείξεις "Normal", "Eco" και "Max" διαδοχικά.
- Επιλέξτε "Max" για χαμηλότερη θερμοκρασία αποθήκευσης.
- Με μερικό φορτίο συνιστάται η λειτουργία "Eco": η ρύθμιση αυτή βελτιώνει την κατανάλωση ενέργειας.

Οι πράσινες ενδεικτικές λυχνίες (3) δείχνουν την επιλεγμένη ρύθμιση σύμφωνα με το παρακάτω διάγραμμα:



Οικονομική: λιγότερο χαμηλή θερμοκρασία (είναι αναμμένη η αριστερή ενδεικτική λυχνία).

Κανονική: ενδιάμεση θερμοκρασία (είναι αναμμένη η δεξιά ενδεικτική λυχνία).

Μέγιστη: εξαιρετικά χαμηλή θερμοκρασία (είναι αναμμένες και οι δύο ενδεικτικές λυχνίες).

Ψώνια: Γρήγορη κατάψυξη (είναι αναμμένες και οι δύο ενδεικτικές λυχνίες).

Ανατρέξτε στην ενότητα «Κατάψυξη φρέσκων τροφίμων».

Σημείωση: Οι ρυθμίσεις παραμένουν αποθηκευμένες στη μνήμη ακόμα και εάν συμβεί διακοπή ρεύματος. Ο χρόνος που χρειάζεται η εσωτερική θερμοκρασία του καταψύκτη για να φτάσει στην επιλεγμένη τιμή μπορεί να διαφέρει ανάλογα με τις κλιματικές συνθήκες και την ίδια την επιλεγμένη θερμοκρασία.

ΛΕΙΤΟΥΡΓΙΑ '6TH SENSE'

Η λειτουργία "6th Sense" είναι πάντα ενεργή για να ελέγχει την εσωτερική θερμοκρασία της συσκευής και να εξασφαλίζει τις βέλτιστες συνθήκες.

Παρεμβάινει αυτόματα στις ακόλουθες περιπτώσεις:

- Άνοιγμα πόρτας**
Η λειτουργία ενεργοποιείται κάθε φορά που το άνοιγμα της πόρτας αλλάζει την εσωτερική θερμοκρασία της συσκευής. Η λειτουργία παραμένει ενεργή για το χρονικό διάστημα που απαιτείται για την επαναφορά των βέλτιστων συνθηκών λειτουργίας.
- Αποθήκευση τροφίμων στον καταψύκτη**
Αυτή η λειτουργία ενεργοποιείται όταν τοποθετούνται μεγάλες ποσότητες τροφίμων. Παραμένει ενεργή για το χρονικό διάστημα που απαιτείται για να επανέλθουν

οι βέλτιστες συνθήκες κατάψυξης των τροφίμων που τοποθετήθηκαν, διασφαλίζοντας την καλύτερη αναλογια ποιότητα της διαδικασίας κατάψυξης και καταναλώσης ενέργειας.

Σημείωση: Η διάρκεια της λειτουργίας “6th Sense” ρυθμίζεται αυτόματα και μπορεί να διαφέρει ανάλογα με τον τρόπο που χρησιμοποιείται το προϊόν.

ΚΑΤΑΨΥΞΗ ΤΡΟΦΙΜΩΝ

Προετοιμασία φρέσκων τροφίμων για κατάψυξη

- Πριν από την τοποθέτηση στην κατάψυξη, τυλίξτε και σφραγίστε τα φρέσκα τρόφιμα σε: αλουμινοχαρτο, διαφανή μεμβράνη, αεροστεγείς και αδιάβροχες πλαστικές σακούλες ή ταπεράκια από πολυαιθυλένιο με καπάκια, αρκεί να είναι κατάλληλα για την κατάψυξη τροφίμων.
- Τα τρόφιμα πρέπει να είναι φρέσκα, ώριμα και καλής ποιότητας προκειμένου να διατηρήσουν την ποιότητά τους αφού καταψυχθούν.
- Τα φρέσκα φρούτα και λαχανικά πρέπει κατά προτίμηση να καταψυχθούν αμέσως μόλις τα αγοράσετε ώστε να διατηρήσουν την πλήρη θρεπτική τους αξία, υφή, χρώμα και γεύση.
- Περιμένετε πάντα να κρυσώσουν τα ζεστά τρόφιμα πριν τα βάλετε στη συσκευή.

Κατάψυξη φρέσκων τροφίμων

- Τοποθετήστε τα τρόφιμα που θέλετε να καταψύξετε σε απευθείας επαφή με τα τοιχώματα της συσκευής:
A) - τρόφιμα που πρόκειται να καταψυχθούν,
B) - ήδη καταψυγμένα τρόφιμα.
- Μην τοποθετείτε τα τρόφιμα που θέλετε να καταψύξετε σε απευθείας επαφή με τα ήδη καταψυγμένα τρόφιμα.
- Για να πετύχετε μία καλύτερη και ταχύτερη κατάψυξη, είναι σκόπιμο να χωρίσετε τα τρόφιμα σε μικρά πακέτα. Αυτό θα σας φανεί χρήσιμο όταν θα χρησιμοποιήσετε τα καταψυγμένα τρόφιμα.
- Αν τοποθετηθεί ελάχιστη ποσότητα τροφίμων (έως το 1/4 της μέγιστης ισχύος κατάψυξης, όπως ορίζεται στην πινακίδα χαρακτηριστικών), η λειτουργία της συσκευής θα ελέγχεται αυτόματα από τη λειτουργία “6th Sense” χωρίς να χρειάζεται να παρέμβει ο χρήστης.
- Όταν καταψύχετε μεγαλύτερη ποσότητα τροφίμων, έως τη μέγιστη ικανότητα κατάψυξης, που υποδεικνύεται στην πινακίδα χαρακτηριστικών, προχωρήστε ως εξής:
 1. Τουλάχιστον 24 ώρες πριν τοποθετήσετε φρέσκα τρόφιμα στο προϊόν για κατάψυξη, ενεργοποιήστε τη λειτουργία ταχείας κατάψυξης πατώντας (4) για περίπου 3 δευτερόλεπτα. Οι πράσινες λυχνίες LED (3) αναβοσβήνουν διαδοχικά.
 2. Τοποθετήστε τα φρέσκα τρόφιμα που θέλετε να καταψύξετε στο εσωτερικό και κλειστή την πόρτα της συσκευής για 24 ώρες. Μετά από αυτό το χρονικό διάστημα, τα τρόφιμα θα έχουν καταψυχθεί. Η λειτουργία ταχείας κατάψυξης μπορεί να απενεργοποιηθεί χειροκίνητα πιέζοντας το (4). Εάν δεν απενεργοποιηθεί χειροκίνητα η λειτουργία ταχείας κατάψυξης, θα απενεργοποιηθεί αυτόματα από τη συσκευή μετά από 50 ώρες.

ΦΥΛΑΞΗ ΤΡΟΦΙΜΩΝ

Ανατρέξτε στον πίνακα της συσκευής.

Κατηγοριοποίηση καταψυγμένων τροφίμων

Τοποθετήστε και ταξινομήστε τα καταψυγμένα τρόφιμα. Σας συμβουλεύουμε να αναγράφετε την ημερομηνία αποθήκευσης στα πακέτα, προκειμένου να διασφαλίζετε την καταναλώση τους πριν από την ημερομηνία λήξης που αναγράφεται στην **εικ. 6** για κάθε είδος φαγητού.

Συμβουλές για τη φύλαξη καταψυγμένων τροφίμων

Όταν αγοράζετε καταψυγμένα τρόφιμα, να βεβαιώνεστε ότι:

- Η συσκευασία είναι ανέπαφη (τα τρόφιμα σε κατεστραμμένα δοχεία μπορεί να έχουν αλλοιωθεί). Αν η συσκευασία είναι φουσκωμένη ή έχει σημάδια υγρασίας, ενδέχεται να μην έχει αποθηκευτεί σε ιδανικές συνθήκες και μπορεί να έχει ξεκινήσει ήδη η απόψυξη.
- Όταν κάνετε τα ψώνια σας, αφήστε τα καταψυγμένα τρόφιμα για το τέλος και χρησιμοποιήστε τσάντα με θερμομόνωση για τη μεταφορά τους.
- Μόλις φτάσετε σπίτι, βάλτε αμέσως τα καταψυγμένα τρόφιμα στη συσκευή.
- Αποφύγετε ή μειώστε στο ελάχιστο τις διαφορές θερμοκρασίας. Τηρείτε την ημερομηνία λήξης στη συσκευασία.
- Ακολουθείτε πάντα τις οδηγίες συσκευασίας για τη διατήρηση των καταψυγμένων τροφίμων.

Σημείωση:

Καταναλώστε αμέσως τα τρόφιμα που έχουν ξεπαγωώσει πλήρως ή εν μέρει. Μην τα καταψύχετε ξανά εκτός κι αν τα μαγειρέψετε μετά την απόψυξη. Αφού τα μαγειρέψετε, μπορείτε να καταψύξετε πάλι τα αποψυγμένα τρόφιμα. Στη περίπτωση παρατεταμένης διακοπής ρεύματος:

- Μην ανοίξετε το καπάκι της συσκευής παρά μόνο για να τοποθετήσετε παγοστήλες (εάν παρέχονται) επάνω από τα καταψυγμένα τρόφιμα στα δεξιά και τα αριστερά της συσκευής. **Αυτό θα επιβραδύνει την άνοδο της θερμοκρασίας.**

ΑΠΟΨΥΞΗ ΠΡΟΪΟΝΤΟΣ

Απόψυξη της συσκευής πρέπει να διεξάγεται όταν το πάχος του πάγου στα τοιχώματα φτάσει τα 5 - 6 mm.

- Αποσυνδέστε τη συσκευή από το ηλεκτρικό δίκτυο.
- Αφαιρέστε τα τρόφιμα από τη συσκευή και τοποθετήστε τα σε πολύ κρύο μέρος ή σε θερμικά μονωμένη τσάντα.
- Αφήστε ανοιχτή την πόρτα της συσκευής.
- Αφαιρέστε την εσωτερική τάπα αποστράγγισης νερού απόψυξης (ανάλογα με το μοντέλο) (**Εικ. 8**).
- Αφαιρέστε την εξωτερική τάπα αποστράγγισης νερού απόψυξης (ανάλογα με το μοντέλο) και τοποθετήστε την όπως φαίνεται στην **Εικ. 8**.
- Χρησιμοποιήστε το διαχωριστικό (ανάλογα με το μοντέλο) μέσα στο προϊόν ως δοχείο για το υπολειπόμενο νερό, (D) όπως φαίνεται στην **Εικ. 8**. Αν δεν υπάρχει διαχωριστικό, χρησιμοποιήστε ένα ρηχό δοχείο.
- Επιταχύνετε την απόψυξη χρησιμοποιώντας σπάτουλα για να ξεκολλήσετε τον πάγο από τα τοιχώματα της συσκευής.

- Αφαιρέστε τον πάγο από τον πάτο της συσκευής.
- Για να αποτρέψετε μόνιμη ζημιά στο εσωτερικό της συσκευής, μην χρησιμοποιείτε αιχμηρά ή κοφτερά μεταλλικά εργαλεία για την αφαίρεση του πάγου.
- Μην χρησιμοποιείτε αποξεστικά προϊόντα και μην θερμαίνετε το εσωτερικό με μηχανικό τρόπο.
- Στεγνώστε πλήρως το εσωτερικό της συσκευής.
- Τοποθετήστε το πώμα μετά την απόψυξη.

ΑΛΛΑΓΗ ΤΟΥ ΛΑΜΠΤΗΡΑ ΣΤΟ ΚΑΠΑΚΙ (εάν διατίθεται)

- Αποσυνδέστε τη συσκευή από την παροχή ρεύματος.
- Αφαιρέστε την πλαφονιέρα ακολουθώντας τις υποδείξεις της εικόνας με την ενδεδειγμένη σειρά.
- Ξεβιδώστε το λαμπτήρα και αντικαταστήστε τον με ίδιο λαμπτήρα, ίδιας ισχύος και τάσης με τον προηγούμενο.
- Επανατοποθετήστε το φωτιστικό σώμα και βάλτε τη συσκευή στην πρίζα.

ΟΔΗΓΟΣ ΑΝΑΖΗΤΗΣΗΣ ΒΛΑΒΩΝ

1. Η κόκκινη λυχνία LED αναβοσβήνει.

- Υπάρχει διακοπή ρεύματος;
- Υπάρχει διαδικασία απόψυξης σε εξέλιξη;
- Έχουν τοποθετηθεί πρόσφατα φρέσκα τρόφιμα;
- Έχει κλείσει καλά το καπάκι της συσκευής;
- Είναι η συσκευή τοποθετημένη κοντά σε πηγή θερμότητας;
- Είναι καθαρή η σχάρα εξαερισμού και ο συμπυκνωτής;

2. Όλες οι λυχνίες LED αναβοσβήνουν ταυτόχρονα.

- Επικοινωνήστε με το τμήμα εξυπηρέτησης πελατών.

3. Η συσκευή κάνει υπερβολικό θόρυβο.

- Είναι η συσκευή σε τελείως οριζόντια θέση;
- Έρχεται η συσκευή σε επαφή με έπιπλα ή αντικείμενα που μπορεί να προκαλούν κραδασμούς;
- Έχει αφαιρεθεί η συσκευασία κάτω από τη συσκευή;

Σημείωση: Οι ήχοι κελάρυματος από το κύκλωμα ψυκτικού όταν σταματήσει να λειτουργεί ο συμπιεστής είναι απολύτως φυσιολογικοί.

4. Όλες οι λυχνίες LED είναι σβηστές και το προϊόν δεν λειτουργεί.

- Υπάρχει διακοπή ρεύματος;
- Είναι το φινιρίσμα συνδεδεμένο στην πρίζα;
- Είναι το ηλεκτρικό καλώδιο άθικτο;

5. Όλες οι λυχνίες LED είναι σβηστές και το προϊόν λειτουργεί.

- Επικοινωνήστε με το τμήμα εξυπηρέτησης πελατών.

6. Ο συμπιεστής λειτουργεί συνεχώς.

- Έχουν τοποθετηθεί ζεστά τρόφιμα στη συσκευή;

- Παρέμεινε ανοιχτό το καπάκι της συσκευής για μεγάλο χρονικό διάστημα;
- Έχει τοποθετηθεί η συσκευή σε πολύ ζεστό χώρο ή κοντά σε πηγές θερμότητας;
- Έχει ενεργοποιηθεί η λειτουργία ταχείας κατάψυξης; (οι πράσινες λυχνίες LED ανάβουν εναλλακτικά)

7. Υπερβολικός πάγος στα άνω άκρα.

- Είναι σωστά τοποθετημένες οι τύσσες αποστράγγισης νερού απόψυξης;
- Έχει κλείσει καλά το καπάκι της συσκευής;
- Υπάρχει ζημιά ή παραμόρφωση στο λάστιχο για το καπάκι της συσκευής; (Ανατρέξτε στο κεφάλαιο "Εγκατάσταση")
- Έχουν αφαιρεθεί τα 4 προστατευτικά; (Ανατρέξτε στο κεφάλαιο "Εγκατάσταση")

8. Σχηματισμός πάγου στα εξωτερικά τοιχώματα της συσκευής.

- Η δημιουργία υδρατμών είναι φυσιολογική υπό συγκεκριμένες ατμοσφαιρικές συνθήκες (υγρασία πάνω από 85%) ή εάν η συσκευή έχει τοποθετηθεί σε χώρο με υγρασία ή ανεπαρκή εξαερισμό. Δεν επηρεάζεται με κανένα τρόπο η απόδοση της συσκευής.

9. Το στρώμα του πάγου στα εσωτερικά τοιχώματα δεν είναι ομοιόμορφο.

- Αυτό το φαινόμενο είναι φυσιολογικό.

ΚΕΝΤΡΟ ΕΞΥΠΗΡΕΤΗΣΗΣ ΠΕΛΑΤΩΝ

Πριν επικοινωνήσετε με το κέντρο εξυπηρέτησης πελατών:

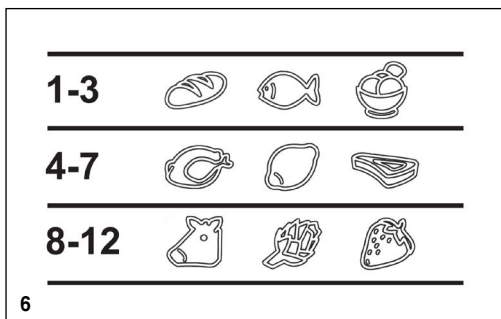
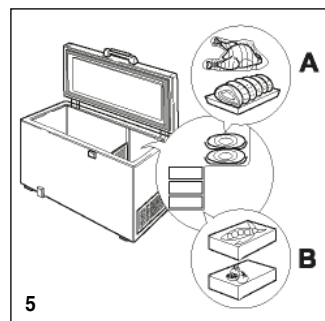
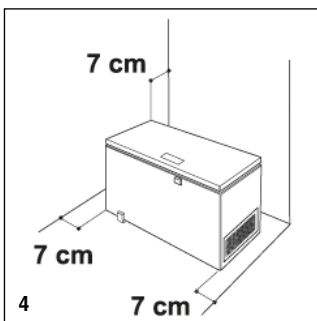
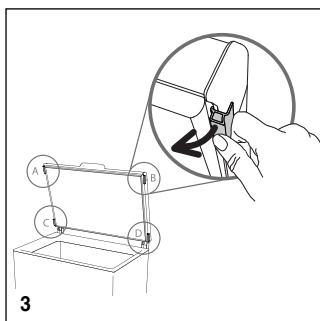
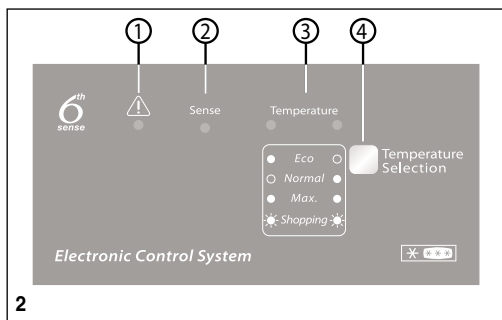
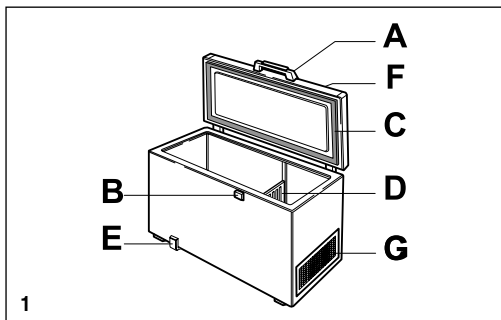
1. Βεβαιωθείτε ότι δεν είναι δυνατόν να λύσετε μόνοι σας το πρόβλημα.
2. Ενεργοποιήστε ξανά τη συσκευή για να ελέγξετε αν το πρόβλημα έχει λυθεί. Αν δεν έχει λυθεί το πρόβλημα, αποσυνδέστε ξανά τη συσκευή από την παροχή ρεύματος και περιμένετε μία ώρα πριν την ενεργοποιήσετε πάλι.
3. Αν το πρόβλημα παραμένει μετά από τις παραπάνω ενέργειες, καλέστε το κέντρο Σέρβις.

Δώστε τα εξής στοιχεία:

- φύση της βλάβης,
- το μοντέλο,
- τον αριθμό Σέρβις (ο αριθμός μετά τη λέξη SERVICE στην ετικέτα τεχνικών χαρακτηριστικών που βρίσκεται στην πίσω πλευρά της συσκευής),
- την πλήρη διεύθυνσή σας,
- το τηλέφωνό σας με τον κωδικό περιοχής.

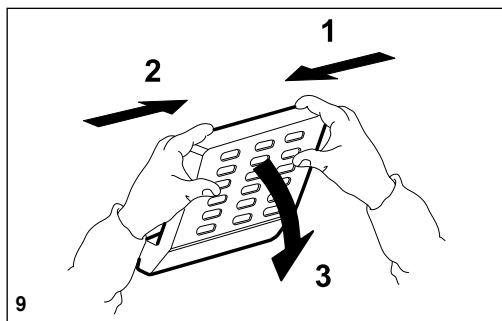
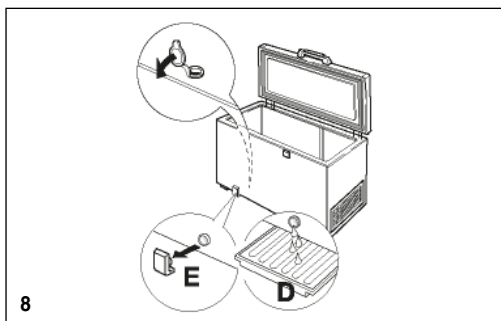
SERVICE 0000 000 00000





CLASE / KLASSE / CLASSE / CLASS			
XXXXXX	XXXXXXXXXX		
TYP	XXXXXX	MODEL	XXXXXX

CLASE/KLASSE KATHΓOPIA/ CLASS	°C	°F
SN	10 - 32	50 - 90
N	16 - 32	61 - 90
ST	16 - 38	61 - 100
T	16 - 43	61 - 110



CE

400011232625