



VĂ MULȚUMIM CĂ AȚI ACHIZIȚIONAT UN PRODUS INDESIT.
Pentru a beneficia de servicii complete de asistență, vă rugăm să vă înregistrați produsul pe www.indesit.eu/register



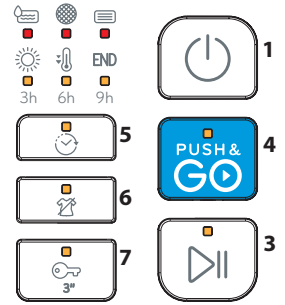
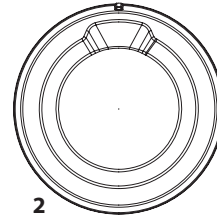
Înainte de a utiliza aparatul, citiți cu atenție instrucțiunile privind siguranța.

PANOU DE COMANDĂ

- 1 Buton Pornit/Oprit (Resetare dacă se apasă lung)
- 2 Buton rotativ Programe
- 3 Pornire/Pauză (Pornire: led fix. Pauză: led intermitent)
- 4 Push & GO

Taste Opțiuni*

- 5 Întârziere Start
- 6 Antișifonare
- 7 Blocaje Taste



*Notă: unele modele pot afișa descrierea detaliată în locul pictogramelor

INDICATORI

Faza ciclului: ☀ Uscare - ❄ Răcire - END Sfârșit ciclu

Aceiași indicatori ai fazei ciclului, dacă luminează intermitent, indică întârzierea pornirii programului setat.

🚰 Goliți rezervorul de apă 🌀 Curățați Filtrul hublou 📄 Curățați Filtrul inferior

PRIMA UTILIZARE

De asemenea, asigurați-vă că rezervorul de apă este introdus în mod corespunzător. Asigurați-vă că furtunul de evacuare de pe partea din spate a uscătorului de rufe este fixat corect, fie la rezervorul de apă al uscătorului de rufe (consultați imaginea), fie la sistemul local de canalizare a apelor reziduale menajere. Uscătorul trebuie instalat într-o încăpere cu temperatura cuprinsă între 5 °C și 35 °C, pentru a asigura funcționarea corectă a acestuia.

Înainte de utilizarea uscătorului de rufe, asigurați-vă că acesta a stat în poziție verticală timp de cel puțin 6 ore.

UTILIZAREA ZILNICĂ

Măsurile descrise în continuare vă vor permite să mențineți aparatul în condiții OPTIME. Amintiți-vă să goliți rezervorul după fiecare ciclu de uscare. Amintiți-vă să curățați filtrele după fiecare ciclu de uscare. (Consultați secțiunea „Îngrijire și întreținere”).

1. Deschideți hubloul și introduceți rufele; respectați indicațiile de pe etichetele articolelor de îmbrăcăminte și încărcătura maximă indicată în secțiunea programe. Goliți buzunarele articolelor de îmbrăcăminte. Asigurați-vă ca rufele să nu rămână blocate între hublou și/sau filtrul aflat pe hublou.
2. Închideți hubloul.
3. Apăsați tasta Pornit/Oprit.
4. Selectați programul în funcție de tipul rufelor.
5. Selectați opțiunile dacă este necesar.
6. Pentru a începe ciclul apăsați butonul Pornire/Pauză.
7. Finalizarea ciclului de uscare este evidențiată de un semnal sonor. Un indicator de pe panoul de comandă, semnaleză finalizarea ciclului. Scoateți imediat rufele, acest lucru ajută la evitarea formării cutelor pe articolele de îmbrăcăminte.
8. Opriti aparatul apăsând tasta Pornit/Oprit, deschideți hubloul și scoateți rufele. Dacă aparatul nu este oprit manual, după aproximativ un sfert de oră de la terminarea ciclului, acesta se oprește automat pentru a economisi energie.

În cazul în care nu efectuați imediat această ultimă etapă, unele aparate și/sau unele programe/opțiuni sunt prevăzute cu un sistem de prevenire a formării cutelor. Timp de câteva ore, după terminarea uscării, tamburul se rotește, la intervale regulate, în scopul de a preveni formarea cutelor.

În cazul întreruperii curentului electric trebuie să apăsați tasta Pornire/Pauză pentru a relua ciclul.

PUSH & GO

Această funcție se utilizează pentru pornirea unui ciclu, după pornirea aparatului, fără a acționa nicio altă tastă și/sau buton rotativ (în caz contrar programul Push & GO va fi dezactivat).

Este necesară respectarea punctelor 1, 2 și 3 al modalității de utilizare zilnică. Pentru a porni ciclul Push & GO țineți apăsat butonul. Indicatorul aprins indică faptul că ciclul este pornit. Ciclul este ideal pentru articole de îmbrăcăminte din bumbac și sintetice. Încărcăt. max. 4 Kg. (Durată ciclu 110').

Dacă hubloul este deschis în timpul ciclului, pentru a relua ciclul trebuie să închideți hubloul și să apăsați tasta PORNIRE/Pauză. Acest program nu permite setarea altor opțiuni.

DESCHIDEREA HUBLOULUI ÎN TIMPUL CICLULUI

În timpul funcționării este posibilă deschiderea hubloului. După ce ați închis hubloul, trebuie să apăsați din nou tasta Pornire/Pauză pentru a pune din nou în funcțiune uscătorul de rufe.

ETICHETE CU INSTRUCȚIUNI DE SPĂLARE

Citiți etichetele articolelor de îmbrăcăminte, în special atunci când le uscați în uscătorul de rufe pentru prima dată. Următoarele simboluri sunt cel mai frecvent utilizate:


- Uscarea în uscătorul de rufe este permisă.
- A nu se usca în uscătorul de rufe.
- A se usca în uscătorul de rufe cu opțiunea temperatură ridicată.
- A se usca în uscătorul de rufe cu opțiunea temperatură scăzută.




Durata acestor programe depinde de tipul încărcăturii, de tipul țesăturilor, de viteza centrifugii utilizate de mașina de spălat și de alte opțiuni selectate.


În cazul modelelor cu afișaj, durata ciclurilor este indicată pe panoul de comandă. Timpul rămas este monitorizat constant și este modificat pe durata ciclului de uscare pentru a indica cea mai bună estimare posibilă.


PROGRAME

 **Amestec** **kg 4** **Timp 110'**
Acest program este ideal pentru uscarea împreună a țesăturilor din bumbac și a celor sintetice.

Bumbac


 **Uscare Extra** **kg Max*** **Timp 223'**
Program potrivit pentru uscarea articolelor de îmbrăcăminte din bumbac gata pentru a fi îmbrăcate..


 **Uscare Normală** **kg Max*** **Timp 165'**
Permite uscarea articolelor de îmbrăcăminte din bumbac și așezarea acestora direct în dulap (Configurare standard/predefinită inițială).


 **Uscare Antișifonare** **kg Max*** **Timp 140'**
Un ciclu de uscare pentru articole de îmbrăcăminte din bumbac. Studiat pentru facilitarea călcării, imediat după finalizarea ciclului.

Sintetice


 **Uscare Normală** **kg 4** **Timp 86'**
Pentru uscarea articolelor de îmbrăcăminte sintetice și așezarea acestora direct în dulap.


 **Uscare Antișifonare** **kg 4** **Timp 73'**
Un ciclu de uscare pentru articole de îmbrăcăminte sintetice. Studiat pentru facilitarea călcării, imediat după finalizarea ciclului.


 **Cămăși** **kg 3** **Timp 137'**
Acest program este dedicat uscării cămășilor fabricate din bumbac sau amestec de bumbac/fibre sintetice.

 **Împrospătare**
Program scurt potrivit pentru împrospătarea fibrelor și a articolelor de îmbrăcăminte prin emisia de aer proaspăt. A nu se utiliza pentru articole de îmbrăcăminte încă ude. Poate fi utilizat pentru orice tip de încărcătură, dar este mai eficient pentru încărcături reduse. Ciclul durează aproximativ 20 de minute.

Speciale

 **Delicate** **kg 2** **Timp 82'**
Pentru uscarea rufelor din țesături delicate care necesită o spălare ușoară.

 **Lână** **kg 1** **Timp 72'**
Pentru uscarea articolelor de îmbrăcăminte din lână. Se recomandă întoarcerea pe dos a articolelor de îmbrăcăminte înainte de uscare. Lăsați să se usuce natural marginile mai grele care rămân umede.

 **Pantofi Sport** **1 pereche** **Timp 100'**
Acesta este un program pentru uscarea unei perechi de pantofi sport. Pantofii trebuie să fi fost spălați și storși la o viteză minimă a centrifugii de 400 de rotații. Trebuie uscate pe suportul special pentru pantofi livrat în dotare. Ușați numai pantofi din material sintetic sau textil.

Timp Uscare

Aceste programe pot fi utilizate dacă se dorește setarea timpului de uscare.

***ÎNCĂRCĂT. MAX. 7 Kg (încărcătură uscată)**

BUTOANE OPȚIUNI

Aceste butoane sunt utilizate pentru personalizarea programului selectat, în funcție de propriile exigențe. Nu toate opțiunile sunt disponibile pentru toate programele. Unele opțiuni sunt incompatibile cu altele setate în precedentă. Incompatibilitatea este evidențiată de un semnal sonor și/sau indicatoare intermitente. Dacă opțiunea este disponibilă, indicatorul opțiunii selectate va rămâne aprins. Unele opțiuni pot rămâne în memoria programului dacă sunt selectate pentru uscarea precedentă.

OPȚIUNI

După ce ați selectat programul este posibilă setarea diferitelor opțiuni, dacă este necesar.

Întârziere Start

Această opțiune permite setarea unei întârzieri față de începutul ciclului. Apăsăți de mai multe ori butonul corespunzător pentru a obține întârzierea dorită. După ce a fost atins timpul maxim care poate fi selectat, apăsarea ulterioară a tastei resetează opțiunea. Un indicator aflat pe panoul de comandă semnalează timpul ales. După ce ați apăsăta tasta pornire/pauză: aparatul semnalează timpul rămas pentru pornirea ciclului. În cazul deschiderii hubloului, după închidere, trebuie să apăsați din nou tasta pornire/pauză.

Blocate Taste

Această opțiune face inaccesibile toate comenzile aparatului, cu excepția tastei pornit/oprit.

Cu aparatul pornit:

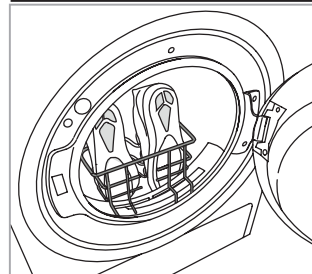
- pentru a activa opțiunea țineți apăsată tasta până când se aprinde indicatorul corespunzător.
- pentru dezactivarea opțiunii, țineți apăsată tasta până când se stinge indicatorul corespunzător.

Această opțiune, dacă este selectată pentru uscarea precedentă, rămâne în memorie.

Antișifonare

Această opțiune adaugă la sfârșitul ciclului un tratament antișifonare prin intermediul rotației periodice a tamburului (durata până la 10 ore). Este deosebit de indicată când nu aveți posibilitatea de a scoate din uscător articolele de îmbrăcăminte imediat după finalizarea uscării. Dacă această opțiune este utilizată împreună cu întârziere start, tratamentul antișifonare va fi adăugat și la faza întârziere start. Această opțiune, dacă este selectată pentru uscarea precedentă, rămâne în memorie.

USO DELLA RASTRELLIERA




Înlăturați filtrul hubloul și poziționați suportul. Șireturile trebuie introduse în pantofi: vârful trebuie orientate în jos, iar tălpile frontal. Nu adăugați rufe sau alți pantofi în tambur. Puneți la loc filtrul la finalizarea uscării.

ÎNGRIJIRE ȘI ÎNTREȚINERE

Deconectați uscătorul de rufe de la rețeaua electrică în timpul efectuării operațiunilor de curățare și întreținere.

 **Golirea rezervorului de apă după fiecare ciclu (consultați figura A).**

Scoateți recipientul din uscătorul de rufe și goliți-l în chiuvetă sau într-un alt loc de evacuare adecvat, apoi puneți-l la loc corect. Nu utilizați uscătorul de rufe fără a introduce recipientul la locul său.

 **Curățarea filtrului hublou după fiecare ciclu (consultați figura B).**

Scoateți filtrul și curățați-l eliminând eventuale reziduuri de scame de pe suprafața acestuia; spălați-l cu apă de la robinet sau aspirați-l cu un aspirator. Pentru performanțe optime, uscați toate filtrele înainte de a le pune la loc. Nu utilizați uscătorul de rufe fără a introduce filtrul la locul său.

Demontarea filtrului hublou:

1. Deschideți hubloul și trageți filtrul în sus.
2. Deschideți filtrul și curățați scamele de pe toate părțile acestuia. Poziționați-l corect la loc; asigurați-vă ca filtrul să fie introdus complet și să se afle la nivelul garniturii uscătorului de rufe.

 **Curățarea filtrului inferior la aprinderea indicatorului corespunzător (consultați figura C).**

Scoateți filtrul și curățați-l eliminând eventuale reziduuri de scame de pe suprafața acestuia; spălați-l cu apă de la robinet sau aspirați-l cu un aspirator. **Cu toate acestea se recomandă curățarea acestui filtru după fiecare ciclu pentru a optimiza performanțele de uscare.** Nu utilizați uscătorul de rufe fără a introduce filtrul la locul său.

Demontarea filtrului inferior:



1. Deschideți ușița inferioară.
2. Prindeți mânerul și trageți afară filtrul inferior.
3. Deschideți partea posterioară a filtrului și înlăturați scamele de pe suprafața internă a plasei.
4. Curățați camera filtrului inferior evitând contactul direct cu lamelele.
5. Închideți la loc partea posterioară a filtrului inferior și introduceți-l la loc controlând ca acesta să fie bine fixat la locul său.
6. Coborâți mânerul filtrului și închideți ușița inferioară.
7. Asigurați-vă ca orificiul de admisie a aerului să fie liber.

Filtrele sunt componente fundamentale ale procesului de uscare. Funcția acestora este de a colecta scamele care se formează în timpul uscării. În cazul în care filtrele sunt saturate, fluxul de aer din interiorul uscătorului de rufe este grav compromis: timpul de uscare este mai lung, se consumă mai multă energie, iar uscătorul de rufe poate suferi daune. Dacă aceste operațiuni nu sunt efectuate corect, este posibil ca uscătorul de rufe să nu pornească.

TRANSPORT ȘI MANEVRARE

Nu ridicați niciodată uscătorul de rufe apucându-l de blat.

1. Scoateți uscătorul din priză.
2. Asigurați-vă că hubloul și rezervorul de apă sunt închise corespunzător.
3. Dacă furtunul de evacuare este conectat la sistemul de canalizare, fixați din nou furtunul de evacuare pe spatele uscătorului de rufe (consultați Ghidul de instalare).

Consum de energie			
În modul: oprit (Po) – Wați			0.50
În modul: rămas în funcțiune (PI) – Wați			2.00
Programe	Kg	kWh	Minute
Eco Bumbac* 	7	2.20	197
Eco Bumbac 	3.5	1.32	116
Sintetice	4	1.19	116

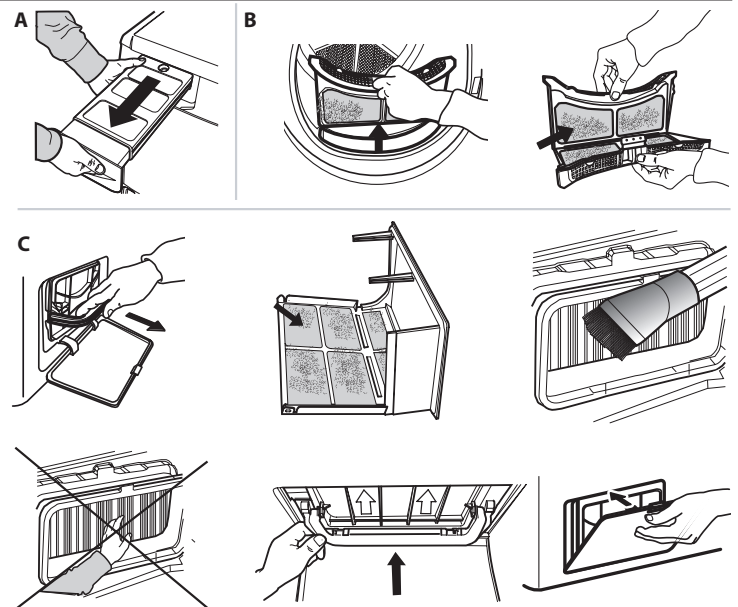
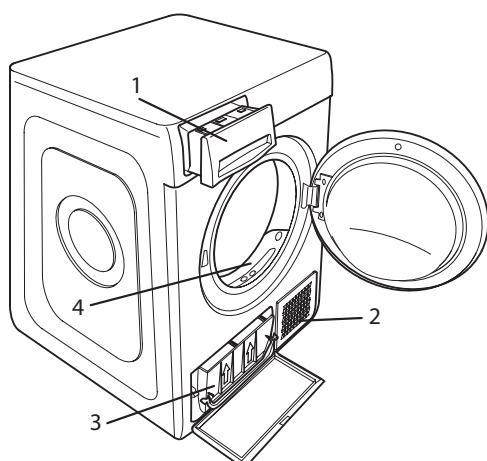
*Program de referință pentru eticheta datelor energetice, acest program este adecvat uscării rufelor din bumbac normale și este cel mai eficient program din punct de vedere al consumului de energie pentru rufe din bumbac. (Configurare standard/predefinită inițială).

Sistem cu Pompă de căldură

Pompa de căldură conține gaz cu efect de seră care se află într-o unitate închisă ermetic. Această unitate sigilată conține 0.15 kg de gaz R134a F. GWP = 604 (1 t CO₂).

DESCRIEREA PRODUSULUI

1. Rezervor de apă
2. Orificiu de admisie a aerului
3. Filtru inferior
4. Filtru hublou

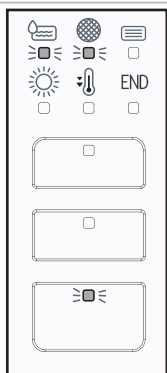


În caz de defecte de funcționare, înainte de a contacta unitatea de service, consultați tabelul de mai jos. Anomaliile sunt deseori minore și pot fi rezolvate în câteva minute.

Anomalie	Cauza posibilă	Soluție
Uscătorul de rufe nu pornește.	Ștecherul nu este introdus în priză de curent.	Introduceți ștecherul în priză de curent.
	Priza de curent este defectă.	Încercați să conectați un alt aparat electrocasnic în aceeași priză. Nu utilizați dispozitive electrice de conectare la priză precum adaptatoare sau prelungitoare.
	A avut loc o întrerupere a curentului electric.	Așteptați restabilirea alimentării cu energie electrică și reactivați siguranța dacă este necesar.
Uscătorul de rufe nu pornește.	Hubloul nu a fost închis corespunzător.	Închideți hubloul.
	A fost setată o întârziere de start a ciclului.	În cazul uscătoarelor cu această funcție: așteptați finalizarea ciclului setat sau opriți aparatul pentru a-l reseta. Consultați secțiunea Opțiuni.
	Nu a fost apăsată tasta Pornire/Pauză pentru a porni programul.	Apăsați tasta Pornire/Pauză.
	Pe aparatele dotate cu funcția de blocare a tastelor, a fost setată această opțiune.	Consultați secțiunea Opțiuni. Dacă opțiunea Blocare taste a fost selectată, dezactivați-o. Oprirea mașinii nu va dezactiva această opțiune.
Hainele sunt ude la finalizarea ciclului.	Încărcătură mică.	Programul automat nu a sesizat umiditatea finală necesară iar uscătorul va încheia programul și se va opri. Dacă se întâmplă acest lucru, pur și simplu selectați o scurtă perioadă de uscare suplimentară sau selectați opțiunea uscare extra dacă este disponibilă.
	Încărcături mari sau țesături grele.	Nivelurile de uscare pot fi modificate la valoarea specifică dorită. Funcția Uscare extra se recomandă pentru a scoate articolele din mașină gata de purtat.
Timpul de uscare este foarte lung.	Nu a fost efectuată întreținerea adecvată.	Consultați secțiunea de îngrijire și întreținere și efectuați operațiunile descrise.
	Programul, durata și/sau nivelul de uscare setate nu sunt potrivite tipului și cantității de rufe introduse în uscătorul de rufe.	Consultați secțiunea programe și opțiuni pentru a identifica programul și opțiunile cele mai potrivite tipului de încărcătură.
	Rufe sunt prea umede.	Efectuați un ciclu de spălare cu număr de rotații mai mare ale centrifugii pentru a elimina cât mai multă apă posibil.
	Este posibil ca uscătorul de rufe să fie încărcat excesiv.	Consultați secțiunea programe pentru a verifica încărcătura maximă pentru fiecare program.
	Temperatura camerei.	Dacă temperatura camerei nu se încadrează în intervalul 14 – 30 °C, uscarea poate dura mai mult.
Programul nu s-a terminat.	Este posibil să fi avut loc o întrerupere a curentului electric.	În cazul întreruperii curentului electric apăsați tasta Pornire/Pauză pentru a relua ciclul.

Indicatori aprinse sau intermitente

Rezervor de apă	Rezervorul de apă este plin.	Goliți rezervorul de apă. Consultați secțiunea de îngrijire și întreținere.
Filtrul hubloului	Anomalie a fluxului de aer necesar pentru funcționarea aparatului.	Curățați filtrul hubloului și controlați ca priză de aer să fie liberă. Dacă aceste operațiuni nu sunt efectuate corect, este posibil ca uscătorul de rufe să se defecteze. Consultați secțiunea de îngrijire și întreținere.
Filtrul inferior*	Filtrul inferior trebuie curățat.	Curățați filtrul inferior. Consultați secțiunea de îngrijire și întreținere.



LED-urile care luminează intermitent simultan, semnalează o anomalie. Efectuați procedura descrisă în această pagină. Opriți uscătorul de rufe și deconectați-l de la rețeaua electrică. Deschideți imediat hubloul și scoateți rufe, astfel încât căldura să se disperseze. Așteptați aproximativ o oră. Reconectați uscătorul de rufe la rețeaua electrică, încărcați rufe și reluați ciclul de uscare.

Dacă problema persistă, contactați Unitatea de service și comunicați literele și numerele care luminează intermitent pe afișaj, de exemplu:
 Primul și al doilea LED pe orizontala indicatori luminoase.
 Primul LED pe verticala tastelor opțiuni.

*Notă: unele modele sunt prevăzute cu funcție de autocurățare; nu sunt dotate cu filtrul inferior. Consultați secțiunea îngrijire și întreținere.



Puteți găsi politicile, documentația standard, informațiile despre comandarea pieselor de schimb și informațiile suplimentare despre produs:

• Vizitând site-urile noastre web docs.indesit.eu și parts-selfservice.whirlpool.com

• Utilizând codul QR

• Ca alternativă, **contactați serviciul nostru de asistență tehnică post-vânzare** (Consultați numărul de telefon din certificatul de garanție). Când contactați serviciul nostru de asistență tehnică post-vânzare, vă rugăm să precizați codurile specificate pe plăcuța cu date de identificare a produsului dumneavoastră.

