


**ΣΑΣ ΕΥΧΑΡΙΣΤΟΥΜΕ ΠΟΥ ΑΓΟΡΑΣΑΤΕ ΕΝΑ ΠΡΟΪΟΝ WHIRLPOOL**

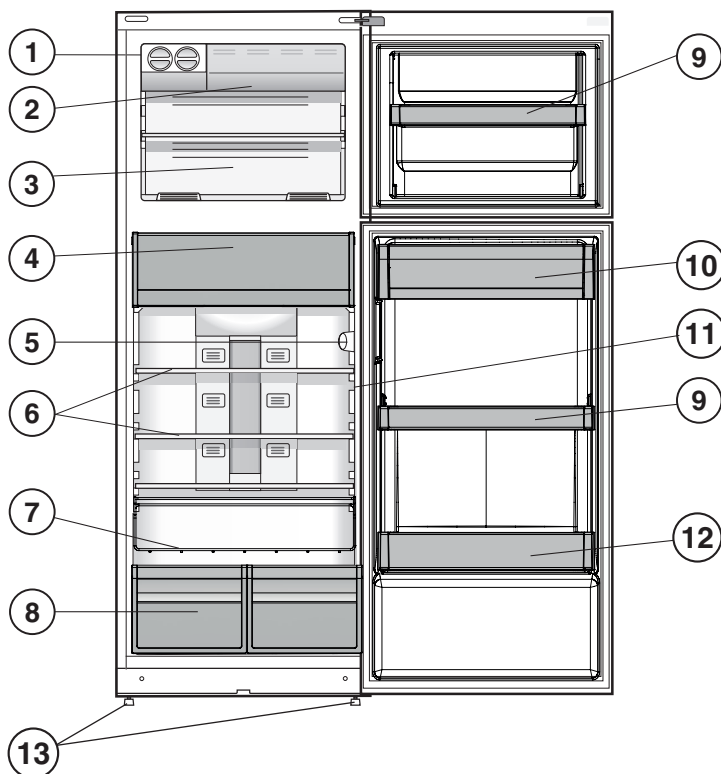
Για να λάβετε πλήρη τεχνική υποστήριξη, παρακαλούμε να καταχωρίσετε τη συσκευή σας στην ιστοσελίδα [www.whirlpool.eu/register](http://www.whirlpool.eu/register)



**Διαβάστε τις οδηγίες για την ασφάλεια προσεκτικά πριν χρησιμοποιήσετε τη συσκευή.**

## ΠΕΡΙΓΡΑΦΗ ΠΡΟΪΟΝΤΟΣ

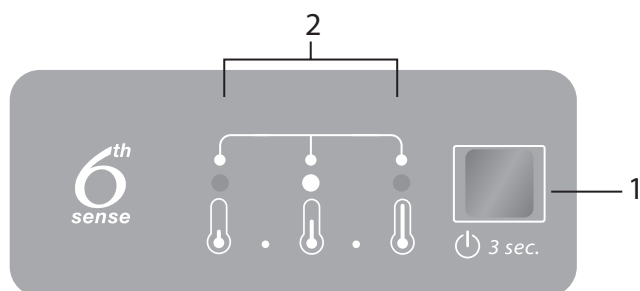
### ΣΥΣΚΕΥΗ



1. Παγοθήκη \*
2. Ταχεία κατάψυξη \*
3. Διαμέρισμα κατάψυξης και φύλαξης
4. Ζώνη συντήρησης τροφίμων 0 °C / Ασφαλής απόψυξη \*
5. Πίνακας ελέγχου
6. Ράφια \*
7. Ράφι μπουκαλιών \*
8. Συρτάρι διατήρησης φρούτων και λαχανικών \*
9. Κινητά ράφια πόρτας καταψύκτη \*
10. Ράφι γαλακτοκομικών \*
11. Ένδειξη θερμοκρασίας \*
12. Ράφι πόρτας για μπουκάλια
13. Ποδαράκια οριζοντίωσης

\* Διαφέρει ανάλογα με τον αριθμό ή/και τη θέση, διατίθεται μόνο σε ορισμένα μοντέλα.

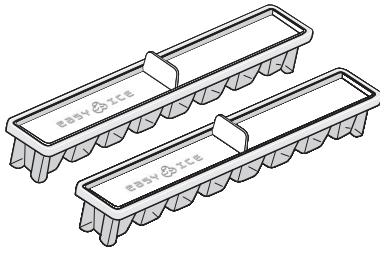
### ΠΙΝΑΚΑΣ ΕΛΕΓΧΟΥ



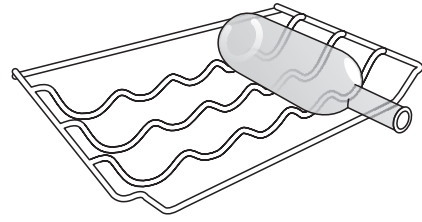
1. Κουμπί Ενεργοποίησης/Αναμονής και κουμπί Θερμοκρασίας
2. Ενδεικτικές λυχνίες στην οθόνη του τρέχοντος επιπέδου θερμοκρασίας ή της λειτουργίας ταχείας ψύξης.

# ΑΞΕΣΟΥΑΡ

## ΕΥΚΟΛΟΣ ΠΑΓΟΣ



## ΔΙΑΧΩΡΙΣΤΙΚΟ ΜΠΟΥΚΑΛΙΩΝ



## ΠΡΩΤΗ ΧΡΗΣΗ

### ΠΩΣ ΝΑ ΕΚΚΙΝΗΣΕΤΕ ΤΗ ΣΥΣΚΕΥΗ

Μόλις συνδέσετε τη συσκευή στην πρίζα, η λειτουργία ξεκινά αυτόματα. Μετά την εκκίνηση της συσκευής, περιμένετε τουλάχιστον 4-6 ώρες πριν τοποθετήσετε τρόφιμα στο διαμέρισμα καταψύκτη.

Όταν η συσκευή συνδεθεί στην παροχή ρεύματος, ανάβει η οθόνη και εμφανίζονται όλα τα εικονίδια για περίπου 1 δευτερόλεπτο. Ανάβουν οι προεπιλεγμένες (εργοστασιακές) τιμές για το διαμέρισμα ψυγείου - καταψύκτη.

Για περισσότερες λεπτομέρειες σχετικά με τις λειτουργίες, δείτε τον Οδηγό χρήσης και συντήρησης/δείτε την τελευταία σελίδα για πληροφορίες σχετικά με το πώς θα λάβετε τον Οδηγό χρήσης και συντήρησης

## ΚΑΘΗΜΕΡΙΝΗ ΧΡΗΣΗ

### ΛΕΙΤΟΥΡΓΙΕΣ

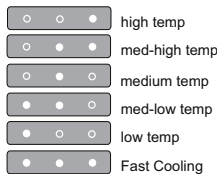
#### ΕΝΕΡΓΟΠΟΙΗΜΕΝΟ/ΑΝΑΜΟΝΗ

Για να θέσετε το προϊόν στη λειτουργία Αναμονής, κρατήστε πατημένο το κουμπί Ενεργοποίηση/Αναμονή για 3 δευτερόλεπτα. Όλες οι ενδείξεις θερμοκρασίας σβήνουν. Πιέστε ξανά για εκ νέου ενεργοποίηση της συσκευής (βλ. Οδηγίες χρήσης).



#### ΡΥΘΜΙΣΗ ΘΕΡΜΟΚΡΑΣΙΑΣ

Πατήστε το κουμπί Θερμοκρασίας στον πίνακα χειρισμού για να ρυθμίσετε τη θερμοκρασία από το υψηλότερο στο μεσαίο και έως το χαμηλότερο επίπεδο. Πατώντας το κουμπί θερμοκρασίας, η ρύθμιση της θερμοκρασίας θα αλλάξει κυκλικά.



Την πρώτη φορά που συνδέεται η συσκευή η θερμοκρασία τίθεται στη μεσαία θέση (εργοστασιακή ρύθμιση).

#### ΤΑΧΕΙΑ ΨΥΞΗ

Η χρήση της λειτουργίας Ταχεία ψύξη συνιστάται: για να αυξήσετε την ικανότητα ψύξης του καταψύκτη όταν τοποθετείτε πολύ μεγάλη ποσότητα τροφίμων. Για να ενεργοποιήσετε τη λειτουργία ταχείας ψύξης, πατήστε το κουμπί θερμοκρασίας κυκλικά στον πίνακα ελέγχου έως ότου και τα 3 LED που αναβοσβήνουν να παραμείνουν αναμμένα σταθερά.



Η λειτουργία απενεργοποιείται αυτόματα μετά από 48 ώρες και επιστρέφει στο τελευταίο επιλεγμένο σημείο ρύθμισης. Μπορείτε να απενεργοποιήσετε τη λειτουργία πατώντας το κουμπί Θερμοκρασίας στον πίνακα χειρισμού.

#### ΕΝΔΕΙΞΗ ΘΕΡΜΟΚΡΑΣΙΑΣ \*

Η ένδειξη θερμοκρασίας σας πληροφορεί εάν η θερμοκρασία στο θάλαμο είναι αρκετά χαμηλή για αποθήκευση χρησιμοποιώντας τη λέξη "OK".

1. Βεβαιωθείτε ότι το OK εμφανίζεται καθαρά στην ενδεικτική λυχνία (βλ. παρακάτω εικόνα).



2. Αν η λέξη "OK" δεν εμφανίζεται, αυτό σημαίνει ότι η θερμοκρασία είναι πολύ υψηλή: Επιλέξτε χαμηλότερη θερμοκρασία και περιμένετε περίπου 10 ώρες έως ότου η θερμοκρασία σταθεροποιηθεί.
3. Ελέγξτε ξανά την ενδεικτική λυχνία: Αν είναι απαραίτητο, ρυθμίστε ξανά σύμφωνα με την ορχική διαδικασία. Αν έχουν προστεθεί μεγάλες ποσότητες τροφίμων ή η πόρτα του καταψύκτη άνοιξε πολλές φορές, είναι συνηθισμένο φαινόμενο η ένδειξη να μην δείξει το OK. Περιμένετε τουλάχιστον 10 ώρες πριν ρυθμίσετε το κουμπί ΛΕΙΤΟΥΡΓΙΑΣ ΨΥΓΕΙΟΥ σε υψηλότερη ρύθμιση.

#### ΖΩΝΗ ΣΥΝΤΗΡΗΣΗΣ ΤΡΟΦΙΜΩΝ 0 °C / ΑΣΦΑΛΗΣ ΑΠΟΨΥΞΗ \*

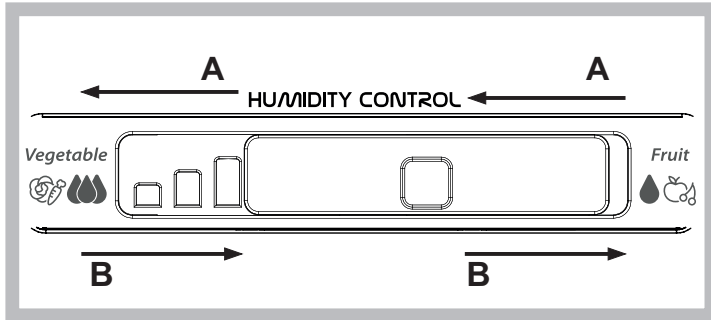
Ένα διαμέρισμα που προορίζεται για τη διατήρηση ευαίσθητων τροφίμων όπως το κρέας και τα φρέσκα ψάρια. Η χαμηλή θερμοκρασία του διαμερίσματος καθιστά δυνατή τη φύλαξη τροφίμων για έως και μία εβδομάδα - δοκιμές έγιναν σε προϊόντα κρέατος - χωρίς να αλλοιωθούν οι θρεπτικές ουσίες, η εμφάνιση και η γεύση.

Το διαμέρισμα αυτό είναι επίσης κατάλληλο για την υγιεινή απόψυξη τροφίμων, καθώς η απόψυξη με χαμηλή θερμοκρασία εμποδίζει τον πολλαπλασιασμό των μικροοργανισμών, ενώ προστατεύει τη γεύση και τις οργανοληπτικές ιδιότητες.

Δεν είναι κατάλληλο για φρούτα, λαχανικά και πράσινη σαλάτα. Μπορεί ωστόσο να χρησιμοποιηθεί για γεμιστά φρέσκα ζυμαρικά και μαγειρεμένο φαγητό ή περισσεύματα.

### ΣΥΡΤΑΡΙ ΦΡΟΥΤΩΝ ΚΑΙ ΛΑΧΑΝΙΚΩΝ \*

Τα συρτάρια διατήρησης σαλάτας που είναι προσαρμοσμένα μέσα στο ψυγείο έχουν ειδικά σχεδιαστεί για να διατηρούν τα φρούτα και τα λαχανικά φρέσκα και τραγανά. Ανοίξτε το ρυθμιστή υγρασίας (θέση Β) αν θέλετε να αποθηκεύσετε τρόφιμα με λιγότερη υγρασία, όπως φρούτα, ή κλείστε τον (θέση Α) για να αποθηκεύσετε τρόφιμα με περισσότερη υγρασία, όπως τα λαχανικά.

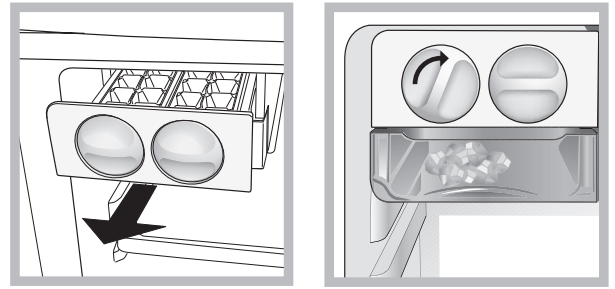


### ΡΑΦΙΑ \*

Λόγω των ειδικών οδηγιών τα ράφια μπορούν να αφαιρεθούν και να ρυθμιστεί το ύψος τους, επιτρέποντας την ευκολη αποθήκευση μεγάλων δοχείων και τροφίμων.

### ΠΑΓΟΘΗΚΗ \*

Αφού ρίξετε νερό στις ειδικές θήκες για παγάκια, τοποθετήστε τις στις ειδικές θέσεις στη θήκη πάγου. Μετά από 2 ώρες, τα παγάκια θα είναι έτοιμα. Για να επιτύχετε τα παγάκια, αρκεί να περιστρέψετε τα δύο κουμπιά στη δεξιά πλευρά. Τα παγάκια θα πέσουν στο δίσκο που υπάρχει από κάτω, έτοιμα για χρήση.



## ΠΙΝΑΚΑΣ ΣΥΝΑΓΕΡΜΩΝ

ΤΥΠΟΣ ΣΥΝΑΓΕΡΜΟΥ	ΣΗΜΑ	ΑΙΤΙΑ	ΛΥΣΗ
Συναγερμός ανοιχτής πόρτας.	Το φως του ψυγείου αναβοσβήνει. Η ένδειξη συναγερμού αναβοσβήνει.	Η πόρτα έχει μείνει ανοιχτή για παραπάνω από 2 λεπτά.	Κλείστε την πόρτα.
Συναγερμός ανοιχτής πόρτας.	Φως ψυγείο σβηστό (OFF).	Η πόρτα έχει μείνει ανοιχτή για παραπάνω από 4 λεπτά.	Κλείστε την πόρτα.
Βλάβη.	Αναβοσβήνει κάποια ένδειξη θερμοκρασίας.	Δυσλειτουργία του προϊόντος.	Επικοινωνήστε με το τμήμα εξυπηρέτησης πελατών.

### ΜΕΡΙΚΟΙ ΑΠΟ ΤΟΥΣ ΗΧΟΥΣ ΛΕΙΤΟΥΡΓΙΑΣ ΠΟΥ ΜΠΟΡΕΙ ΝΑ ΑΚΟΥΣΕΤΕ

Σφύριγμα κατά την ενεργοποίηση της συσκευής για πρώτη φορά ή μετά από παρατεταμένο διάστημα διακοπής λειτουργίας.



Κελάρυσμα κατά την είσοδο του ψυκτικού υγρού στους σωλήνες.



Ο ήχος BRRR προέρχεται από τον συμπιεστή σε λειτουργία.



Βόμβος κατά την έναρξη λειτουργίας της βαλβίδας νερού ή του ανεμιστήρα.



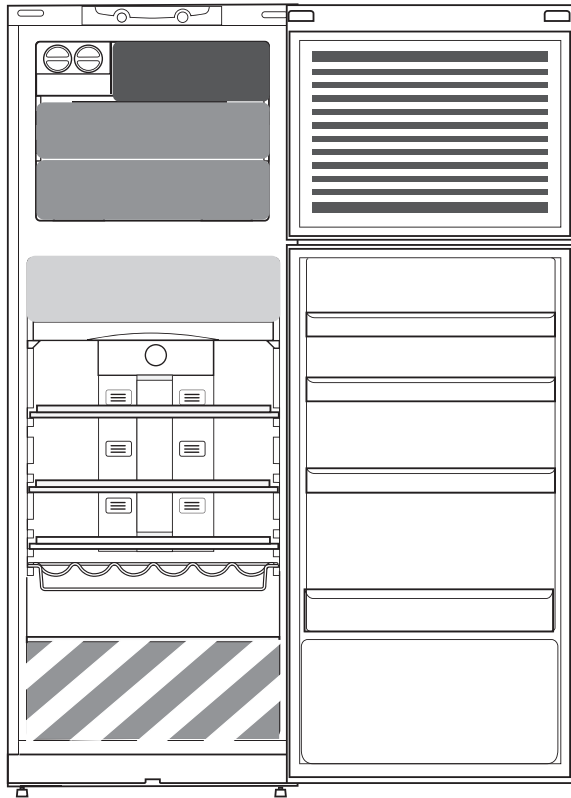
Κροτάλισμα κατά την έναρξη της λειτουργίας του συμπιεστή.



Ο ήχος CLICK προέρχεται από το θερμοστάτη που ρυθμίζει πόσο συχνά θα λειτουργεί ο συμπιεστής.



# ΠΩΣ ΝΑ ΑΠΟΘΗΚΕΥΤΕ ΤΑ ΦΡΕΣΚΑ ΤΡΟΦΙΜΑ ΚΑΙ ΠΟΤΑ



## Λεζάντα



### ΠΕΡΙΟΧΗ ΜΕ ΚΑΝΟΝΙΚΗ ΨΥΞΗ

Προτείνεται για την αποθήκευση αναψυκτικών, γάλακτος και γαλακτοκομικών προϊόντων, ντελικατέσεν, γιαούρτι, αυγά, βούτυρο, λουκάνικα, τουρσί, επιδόρπια



### ΨΥΧΡΟΤΕΡΗ ΠΕΡΙΟΧΗ:

#### ΖΩΝΗ ΣΥΝΤΗΡΗΣΗΣ ΤΡΟΦΙΜΩΝ 0 °C / ΑΣΦΑΛΗΣ ΑΠΟΨΥΞΗ\*

Προτείνεται για να αποθηκεύσετε κρέας, ψάρια, αλλαντικά, γεμιστά, φρέσκα ζυμαρικά, μαγειρεμένο φαγητό, περισσεύματα. Αυτή περιοχή προτείνεται επίσης για την απόψυξη τροφίμων.



### ΣΥΡΤΑΡΙ ΦΡΟΥΤΩΝ ΚΑΙ ΛΑΧΑΝΙΚΩΝ



### ΣΥΡΤΑΡΙ ΖΩΝΗΣ ΤΑΧΕΙΑΣ ΚΑΤΑΨΥΞΗΣ

Η ζώνη μέγιστης ψύξης προτείνεται για την ψύξη φρέσκων και μαγειρεμένων τροφών.



### ΣΥΡΤΑΡΙΑ ΚΑΤΑΨΥΚΤΗ

Προτείνεται για την αποθήκευση κατεψυγμένων τροφίμων και παγωτού.



### ΤΟΠΟΘΕΤΗΣΗ ΠΑΓΩΤΟΥ ΣΤΗΝ ΠΕΡΙΟΧΗ ΤΩΝ ΡΑΦΙΩΝ

Σημείωση: Η γκρι απόχρωση στη λεζάντα δεν ταιριάζει με το χρώμα των συρταριών

## ΨΥΓΕΙΟ

Χρησιμοποιήστε δοχεία από ανακυκλώσιμο πλαστικό, μέταλλο, αλουμίνιο και γυαλί καθώς και διαφανή μεμβράνη για να τυλίξετε τα τρόφιμα.

Χρησιμοποιείτε πάντα κλειστά δοχεία για υγρά και για φαγητά που μπορεί να αναδύουν μυρωδιά ή να χαλούν γρήγορα ή καλύψτε τα.

Αν έχετε μικρή ποσότητα τροφίμων προς αποθήκευση στο ψυγείο, συνιστάται να χρησιμοποιείτε τα ράφια πάνω από το τμήμα για τα φρούτα και λαχανικά καθώς αυτή είναι η ψυχρότερη περιοχή του ψυγείου.

Τα τρόφιμα που εκλύουν μεγάλες ποσότητες αέριου αιθυλενίου και αυτά που είναι ευαίσθητα σε αυτό το αέριο, όπως τα φρούτα, τα λαχανικά και οι σαλάτες, πρέπει πάντα να διαχωρίζονται ή να τυλίγονται έτσι ώστε να μην μειώνεται ο χρόνος φύλαξής τους. Για παράδειγμα, μην τοποθετείται μαζί ντομάτες με ακτινίδια ή λάχανο.

Για να αποφύγετε την ανατροπή των μπουκαλιών, μπορείτε να χρησιμοποιήσετε τη θήκη μπουκαλιών (διατίθεται σε επιλεγμένα μοντέλα).

Μην τοποθετείτε τα τρόφιμα πολύ κοντά το ένα στο άλλο για να επιτρέψετε την επαρκή κυκλοφορία του αέρα.

## ΚΑΤΑΨΥΚΤΗΣ

Ο καταψύκτης είναι η ιδανική περιοχή φύλαξης κατεψυγμένων τροφίμων, για να φτιάξετε παγάκια και για να καταψύξετε φρέσκα τρόφιμα στο θάλαμο του καταψύκτη.

Ο μέγιστος αριθμός κιλών φρέσκων τροφίμων που μπορείτε να καταψύξετε μέσα σε μια χρονική περίοδο 24-ωρών αναφέρεται στην ετικέτα τεχνικών χαρακτηριστικών (...kg/24h). Αν έχετε μικρή ποσότητα φαγητού για να τη βάλετε στον καταψύκτη, συνιστούμε να χρησιμοποιήσετε τους ψυχρότερους χώρους του διαμερίσματος καταψύκτη, που αντιστοιχεί στη μεσαία περιοχή.

Μπορείτε να βρείτε πολιτικές, τυπική τεκμηρίωση, παραγγελία ανταλλακτικών και πρόσθετες πληροφορίες προϊόντος:

- Επισκεφθείτε τον ιστότοπο [docs.whirlpool.eu](https://docs.whirlpool.eu) και [parts-selfservice.whirlpool.com](https://parts-selfservice.whirlpool.com)
- Χρησιμοποιώντας τον κωδικό QR Code
- Εναλλακτικά, **μπορείτε να επικοινωνήσετε με την Εξυπηρέτηση πελατών** (Βλ. τηλεφωνικό αριθμό στο βιβλιαράκι εγγύησης). Όταν επικοινωνείτε με το Κέντρο εξυπηρέτησης πελατών, αναφέρατε τους κωδικούς που αναγράφονται στην ετικέτα αναγνώρισης προϊόντος.

Οι πληροφορίες μοντέλου μπορούν να ανακτηθούν χρησιμοποιώντας τον κωδικό QR-Code αναγράφεται στην ετικέτα ενέργειας. Η ετικέτα περιλαμβάνει επίσης το αναγνωριστικό μοντέλου που μπορεί να χρησιμοποιηθεί για προσπέλαση στην πύλη της βάσης δεδομένων στη διεύθυνση <https://eprel.ec.europa.eu>.

