



OBRIGADO POR TER ADQUIRIDO UM PRODUTO INDESIT.

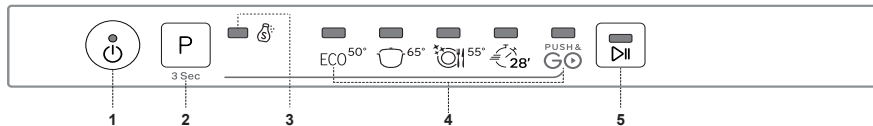
Para beneficiar de uma assistência mais completa, registre o seu aparelho em: www.indesit.com/register

EFETUE A LEITURA DO CÓDIGO QR NO SEU APARELHO PARA OBTER INFORMAÇÕES MAIS DETALHADAS



Leia as Instruções de Segurança com atenção antes de usar o aparelho.

PAINEL DE COMANDOS



1. Botão Ligar-Desligar/Reinicie com indicador luminoso
2. Botão para seleção de programas/Push&GO
3. Luz indicadora de reabastecimento do sal
4. Indicadores luminosos de programas
5. Botão Início/Pausa com indicador luminoso

PRIMEIRA UTILIZAÇÃO

ENCHER O DEPÓSITO DO SAL

A utilização de sal evita a formação de calcário na loiça e nos componentes funcionais da máquina.

- É obrigatório que **O DEPÓSITO DE SAL NUNCA ESTEJA VAZIO.**
- É importante definir a dureza da água.

O depósito de sal situa-se na parte inferior da máquina de lavar loiça (ver **DESCRIÇÃO DOS PRODUTOS**) e tem ser enchido quando o **indicador luminoso REABASTECIMENTO DO SAL** estiver aceso no painel de comandos.



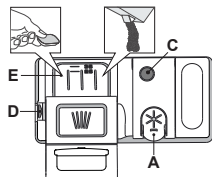
1. Retire o cesto inferior e desaperte a tampa do depósito (no sentido contrário ao dos ponteiros do relógio).
2. **Apenas na primeira vez em que o fizer: encha o depósito de sal com água.**
3. Posicione o funil (ver a figura) e encha o depósito de sal até ao rebordo (aprox. 1 kg); é normal que saia alguma água.

4. Retire o funil e limpe qualquer resíduo de sal da abertura.

Certifique-se de que a tampa está bem apertada para que não entre detergente no depósito durante o programa de lavagem (tal pode danificar o amaciador de água de modo irreparável).

Se for necessário adicionar sal, é obrigatório executar o procedimento antes do início do ciclo de lavagem para evitar corrosão.

ENCHER O DISTRIBUIDOR DE ABRILHANTADOR



O abrillantador facilita a SECAGEM da loiça. O distribuidor de abrillantador **A** deve ser enchido quando o indicador ótico escuro na tampa do distribuidor **C** se tornar transparente.

NUNCA deite o abrillantador diretamente na cuba da máquina.

ENCHER O DISTRIBUIDOR DE DETERGENTE

Para abrir o distribuidor de detergente, utilize o dispositivo de abertura **D**.

Coloque o detergente apenas no distribuidor seco **E**. Coloque a quantidade de detergente para pré-lavagem diretamente na cuba.

A utilização de detergentes inapropriados para máquinas de lavar loiça poderá causar avarias ou danos no aparelho.

SISTEMA DE DESENDERECIMENTO DA ÁGUA

O descalcificador de água reduz automaticamente a dureza da água evitando, consequentemente, a acumulação de calcário no aquecedor, e contribuindo também para uma melhor eficiência de limpeza.

Este sistema regenera-se com sal, portanto, é necessário reabastecer o recipiente de sal sempre que este estiver vazio.

A frequência da regeneração depende da definição do nível de dureza da água - a regeneração ocorre uma vez a cada **6** ciclos Eco com uma definição de dureza da água de nível **3**.

O processo de regeneração começa no ciclo de enxaguamento final e termina na fase de secagem, antes do término do ciclo.

- Uma única regeneração consome: ~3,5 litros de água;
- Demora até 5 minutos adicionais para o ciclo;
- Consome menos de 0,005 kWh de energia.

TABELA DE PROGRAMAS

Programa	Descrição dos programas	Fase de secagem	Duração do programa de lavagem (h:min) ^{*)}	Consumo de água (litros/ciclo)	Consumo de energia (kWh/ciclo)
1. ECO	Eco 50° - O programa Eco é ideal para lavar loiça com um nível de sujidade normal, sendo o programa mais eficiente para o efeito em termos da sua utilização combinada de energia e de água e estando em conformidade com a legislação de conceção ecológica da UE.	✓	3:35	9,5	0,95
2.	Intensivo 65° - Programa aconselhado para loiça muito suja, sendo particularmente indicado para tachos e panelas (não deve ser utilizado para objetos frágeis).	✓	2:40	18,0	1,60
3.	Mista 55° - Sujidade mista. Para loiça com um grau de sujidade normal, com restos de comida secos.	✓	2:15	16,0	1,40
4.	Fast&Clean 28' 50° - Programa a ser utilizado para meia carga de loiça com sujidade ligeira, sem restos de comida secos. Não tem uma fase de secagem.	-	0:28	9,0	0,50
5.	Push&GO 50° - Ciclos de lavagem e secagem diários que garantem um excelente desempenho de limpeza num curto espaço de tempo sem necessidade de qualquer pré-tratamento da loiça.	✓	1:30	11,5	1,30

Os dados do programa ECO são avaliados em condições laboratoriais de acordo com a norma europeia EN 60436:2020.

Nota para os Laboratórios de Ensaio: para informações sobre as condições do ensaio comparativo EN, solicitar ao endereço: dw_test_support@whirlpool.com

Não é necessário efetuar qualquer tipo de pré-tratamento da loiça antes de iniciar os programas.

**) Os valores apresentados para todos os programas, à exceção do programa Eco, são meramente indicativos. O tempo real poderá variar dependendo de vários fatores, tais como a temperatura e a pressão da água de entrada, a temperatura ambiente, a quantidade de detergente, a quantidade e o tipo de carga, o equilíbrio da carga, as opções adicionais selecionadas e a calibragem do sensor. A calibragem do sensor pode aumentar a duração do programa até 20 min.*

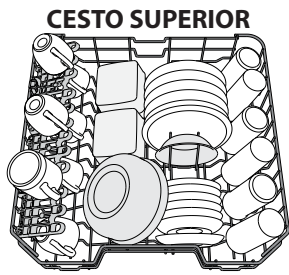
PUSH & GO

O botão Push&GO (**P**) é um botão facilmente distinguível que lhe permite acesso direto ao programa Push&GO, um ciclo de lavagem e secagem que garante um excelente desempenho de limpeza num curto espaço de tempo. Não tem de se preocupar com a seleção dos programas, pois o ciclo Push&GO toma essa decisão por si.

Para selecionar o programa Push&GO, ligue o aparelho, prima apenas o botão **P** durante 3 segundos (as luzes indicadoras correspondentes acendem-se) e feche a porta no espaço de 4 segundos.

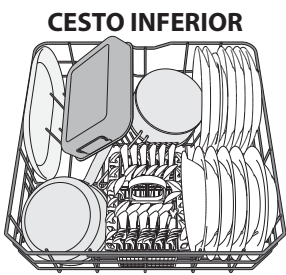
CARREGAR OS CESTOS

CAPACIDADE: 14 talheres padrão



(exemplo de carga no cesto superior)

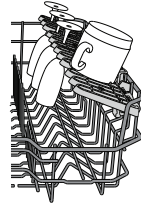
Carregue neste cesto a louça frágil e leve: copos, xícaras, pires, tigelas.



(exemplo de carga para o cesto inferior)

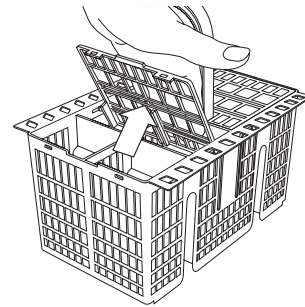
Para tachos, tampas, pratos, saladeiras, talheres, etc.. Os pratos e as tampas grandes devem ser colocados dos lados, a fim de evitar interferências com o braço aspersor.

ABAS DOBRÁVEIS COM POSIÇÃO AJUSTÁVEL



CESTO PARA OS TALHERES

O cesto equipado com duas grelhas superiores para facilitar a disposição dos talheres. Só pode ser posicionado na parte dianteira do cesto inferior.

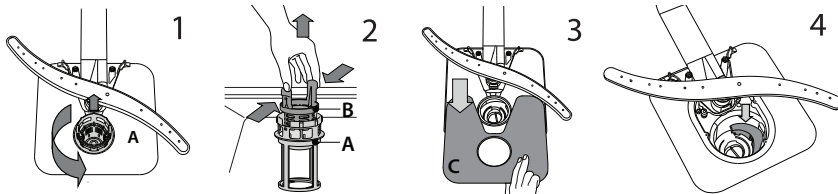


As facas e os outros utensílios afiados têm de ser colocados no cesto dos talheres, com as extremidades voltadas para baixo ou horizontalmente nos compartimentos rebatíveis do cesto superior.

LIMPEZA E MANUTENÇÃO

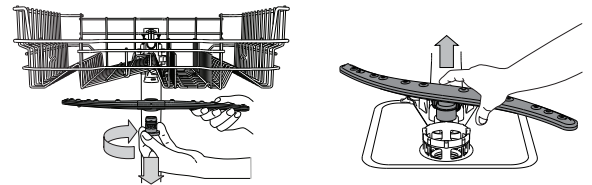
Poderá encontrar mais informações no **Guia De Referência** existente no website.

LIMPAR O CONJUNTO DE FILTROS



Caso encontre quaisquer objetos estranhos (tais como vidros e porcelana partidos, ossos de comida, sementes de frutos, etc.) **remova-os cuidadosamente**. **NUNCA RETIRE** a proteção da bomba do ciclo de lavagem (elemento preto) (Fig. 4).

LIMPAR OS BRAÇOS ASPERORES



Para retirar o braço aspersor superior, rode o anel de bloqueio de plástico no sentido dos ponteiros do relógio.

É possível remover o braço aspersor inferior puxando-o para cima.

RESOLUÇÃO DE PROBLEMAS

Efetue a leitura do **código QR** no seu aparelho para obter informações mais detalhadas.

Caso a sua máquina de lavar louça não funcione corretamente, verifique se consegue resolver o problema através das soluções apresentadas na lista que se segue. Para outros erros ou problemas, entre em contacto com o Serviço de Pós-venda Autorizado, cujos detalhes de contacto podem ser encontrados no livrete da garantia. As peças sobressalentes estarão disponíveis por um período de até 7 ou até 10 anos, de acordo com os requisitos específicos do Regulamento.

PROBLEMAS	CAUSAS POSSÍVEIS	SOLUÇÕES
A máquina de lavar louça não se enche de água. Todos os LEDs estão piscando rapidamente	Não há abastecimento de água ou a torneira está fechada.	Certifique-se de que há água ou que a torneira está aberta.
	A mangueira da entrada está dobrada.	Certifique-se de que a mangueira de entrada não está dobrada (ver INSTALAÇÃO), volte a programar a máquina e reinicialize-a.
	O filtro da mangueira de entrada de água está obstruído; é necessário limpá-lo.	Depois de efetuar a verificação e a limpeza, desligue a máquina de lavar louça, volte a ligá-la e reinicie um novo programa.
A máquina de lavar louça termina o ciclo prematuramente.	Drene a mangueira que está posicionada demasiado em baixo ou drene para o seu sistema de esgoto doméstico.	Verifique se a extremidade da mangueira de drenagem está colocada à altura correta (consulte INSTALAÇÃO). Verifique se existe um sifão no sistema de esgoto doméstico, instale a válvula de admissão de ar, se necessário.
	Existe ar no abastecimento de água.	Verifique se existem fugas de água ou outros problemas que causem a entrada de ar.

As políticas da empresa, documentação padrão, encomenda de peças sobressalentes e informações adicionais sobre o produto poderão ser consultadas em:

- Utilize o código QR no seu produto.
- Visitando a nossa página web docs.indesit.eu e parts-selfservice.whirlpool.com
- Em alternativa, **contacte o nosso Serviço Pós-venda** (através do número de telefone contido no livrete da garantia). Ao contactar o nosso Serviço Pós-Venda, indique os códigos fornecidos na placa de identificação do seu produto.

A informação relativa ao modelo pode ser obtida utilizando o código QR indicado na etiqueta energética. A etiqueta inclui também o identificador do modelo, que pode ser utilizado para consultar o portal de registo em <https://eprel.ec.europa.eu>.

