

# DAGLIG REFERANSEVEILEDNING



## TAKK FOR AT DU HAR KJØPT ET WHIRLPOOL PRODUKT

For å motta mer omfattende hjelp og støtte, vennligst registrere produktet ditt på [www.whirlpool.eu/register](http://www.whirlpool.eu/register)



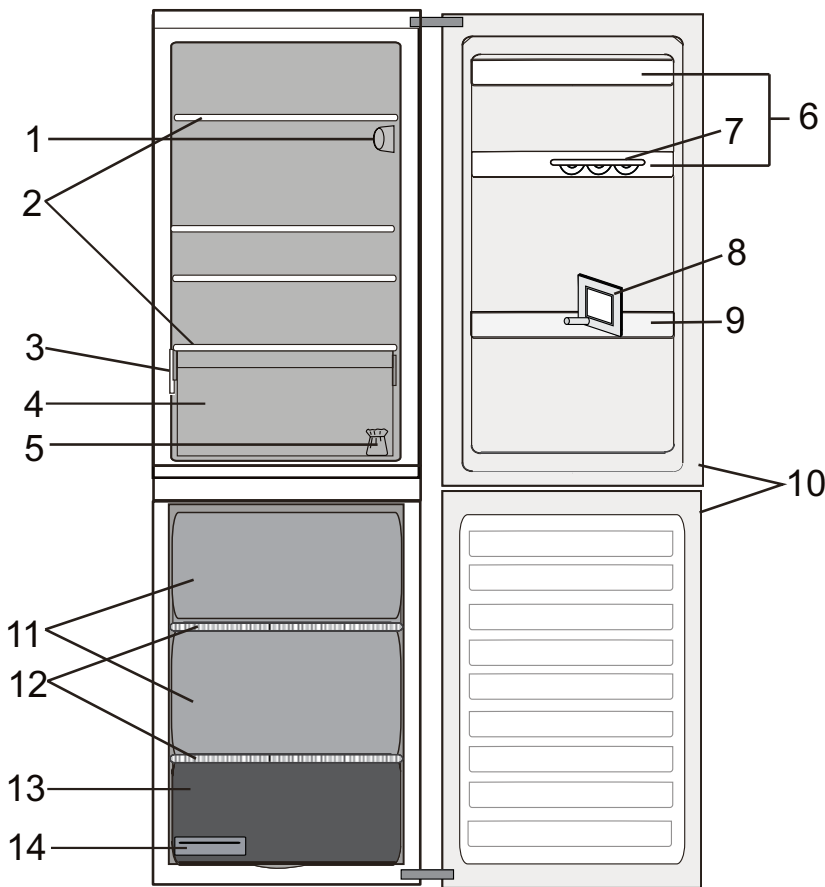
Du kan laste ned Sikkerhetsinstruksene og Bruk og vedlikeholdsveiledningen ved å besøke vår hjemmeside [www.whirlpool.eu](http://www.whirlpool.eu) og følge instruksene på baksiden av dette heftet.



**Før du bruker apparatet ditt, les nøye veiledningen for Helse og Sikkerhet.**

## PRODUKTBEKRIVELSE

### APPARAT



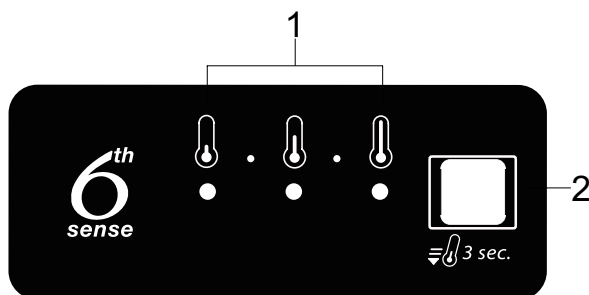
#### Kjøleseksjon

1. Elektronisk kontrollpanel / lysenhet
2. Hyller
3. Typeplate med kommersielt navn
4. Frukt- og grønnsaksskuff
5. Sett for omhengsling av dører
6. Dørhyller
7. Egghylle
8. FLASKESKILLER
9. Flaskehylle
10. Dørtetningslist

#### Fryseseksjon

10. Dørtetningslister
11. Skuff i fryser
12. Rille
13. Nederste skuff: kaldeste sone best for frysing av fersk mat
14. Isterningbeholder (hvis denne finnes)

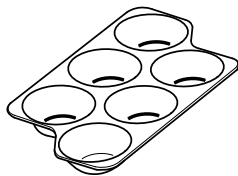
### BETJENINGSPANEL



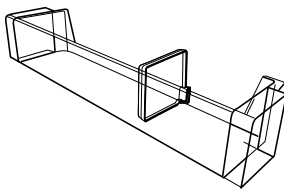
1. Indikator-dioder (som viser gjeldende temperaturs settpunkt eller Fast Cooling-funksjonen)
2. Fast Cooling-knapp / Temperaturknapp

# TILBEHØR

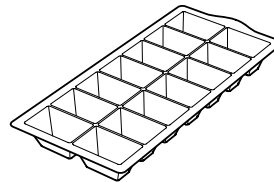
## EGGSKUFF



## FLASKESKILLER



## ISTERNINGBEHOLDER



## FØRSTE GANGS BRUK

### STARTE APPARATET

Etter at apparatet er tilkoblet strømmettet, starter det automatisk. Vent i minst 4–6 timer før du legger matvarer i kjøleskapet og i fryseren etter at du har satt i gang apparatet.

Når apparatet er koblet til strømmettet, tennes displayet og alle symbolene vises i ca 1 sekund. Standardinnstillingene (fabrikkinstillinger) for kjøleskapets lys.

## DAGLIG BRUK

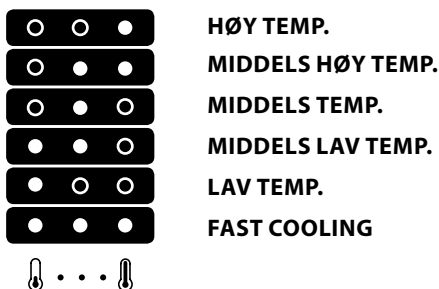
Se Veiledningen for Bruk og Pleie for ytterligere detaljer vedrørende funksjoner/ se siste side for informasjon om hvordan få tak i Veiledningen for Bruk og Pleie

## FUNKSJONER

### TEMPERATUR-INNSTILLING

Trykk på **Temperaturknappen** på kontrollpanelet for å regulere temperaturen fra det varmeste gjennom det lavere til det kaldeste nivået.

Når temperaturknappen trykkes inn, endres temperaturen syklisk. Første gang apparatet settes i kontakten, er settpunktet på medium stilling (fabrikkinstilling). Følgende tabell viser temperatursettpunktene:



Merk: Viste settpunkter tilsvarer gjennomsnittstemperaturen i hele kjøleskapet.

### 6TH SENSE

Dette fungerer automatisk for å sikre optimale forhold for å bevare maten. "6th Sense"-funksjonen aktiveres automatisk når:

- en stor mengde mat legges inn i kjøleskapet
- kjøleskapsdøren blir stående åpen lenge

- Det har oppstått et lengre strømbrudd og temperaturen i apparatet har steget til et nivå som kan være skadelig for matvarene som oppbevares.

### FAST COOLING (HURTIG NEDKJØLING)

Bruken av funksjonen Fast Cooling anbefales for å øke kapasiteten ved nedkjøling i kjøleskapet når det plasseres mye matvarer i den.

For å aktivere Fast Cooling-funksjonen, **trykk og hold nede i 3 sekunder temperaturknappen**, på kontrollpanelet til alle de 3 lysdiødene tennes.

Funksjonen deaktiveres automatisk etter 24 timer og går tilbake til tidligere valgte settpunkt.



Funksjonen kan deaktiveres manuelt ved å trykke og holde på temperaturknappen på kontrollpanelet i 3 sekunder.

### KJØLESKAPSLYS

Lyssystemet inne i kjøleseksjonen bruker lysdioder. Dette gir et bedre lys samt meget lavt energiforbruk.

Hvis systemet med diodelys ikke virker, må du kontakte serviceavdelingen for å få det skiftet.

**Viktig:** Lyset i kjøleseksjonen tennes når døren åpnes. Hvis døren holdes åpen i mer enn 8 minutter, slås lyset automatisk av.

## TABELL MED ALARMER

ALARMTYPE	Signal	Årsak	Løsning
Alarm for åpen dør	Kjøleskapslyset blinker	Døren har vært åpen i mer enn 5 minutter.	Lukk døren
Alarm for åpen dør	Kjøleskapslys AV	Døren har vært åpen i mer enn 8 minutter.	Lukk døren
Funksjonsfeil	En av temperaturindikatorene blinker	Produktfeil.	Ta kontakt med avdelingen for Etter-Salgs Service

## NOEN AV FUNKSJONSLYDENE DU KAN HØRE

En hvese-lyd når du slår på apparatet første gang eller etter en lang pause.



En gurglelyd når kjølemiddel renner inn i rørene.



BRRR-lyden fra kompressoren når denne er i drift.



En summelyd når vannventilen eller viften starter å virke.



En knakelyd når kompressoren starter.



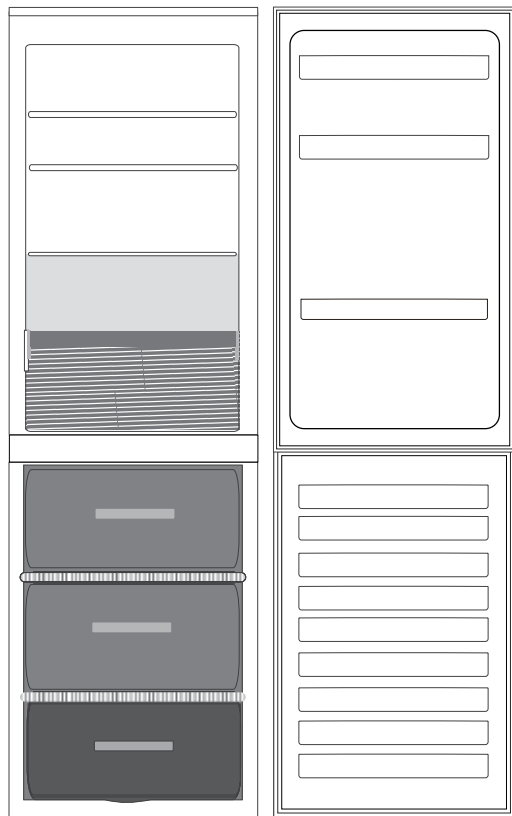
KLIKKET kommer fra termostaten som regulerer hvor ofte kompressoren er i drift.



## FEILSØKINGSLISTE

Problem	Mulig årsak	Løsning
<b>TEMPERATUREN I APPARATET ER FOR HØY</b>	Det kan være forskjellige årsaker (se "Løsninger")	<ul style="list-style-type: none"> <li>› Påse at kondenseren (bak på apparatet) er fri for støv og lo.</li> <li>› Påse at døren er godt lukket igjen.</li> <li>› Påse at dørens forseglinger passer som de skal.</li> <li>› Motoren går alltid lenger på varme dager eller hvis rommet er varmt.</li> <li>› Hvis døren på apparatet har blitt stående åpen en stund, eller hvis det er lagt inn store mengder mat, vil motoren gå lenger for å kjøle ned apparatet innvendig.</li> </ul>
<b>DET VIRKER SOM OM MOTOREN GÅR FOR MYE</b>	Motorens driftstid avhenger av ulike ting: antall døråpninger, mengden mat som oppbevares, romtemperaturen, innstillingen til temperaturbryterne.	<ul style="list-style-type: none"> <li>› Kontroller at bryterne på apparatet er riktig innstilt.</li> <li>› Kontroller om det er lagt en stor mengde mat i apparatet.</li> <li>› Kontroller at døren ikke åpnes for ofte.</li> <li>› Kontroller at døren lukkes som den skal.</li> </ul>
<b>DØRENE ÅPNER OG LUKKER SEG IKKE ORDENTLIG</b>	Det kan være forskjellige årsaker (se "Løsninger")	<ul style="list-style-type: none"> <li>› Kontroller at det ikke finnes pakker med mat som blokkerer døren.</li> <li>› Kontroller at innvendige deler eller den automatiske ismakeren ikke er ute av stilling.</li> <li>› Kontroller at dørtettingene ikke er skitne eller klebrige.</li> <li>› Sørg for at apparatet står i vater.</li> </ul>

# SLIK OPPBEVARER DU MAT OG DRIKKEVARER



## Forklaring



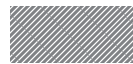
### TEMPERERT SONE

Anbefales for oppbevaring av tropisk frukt, bokser, drikkevarer, egg, sauser, sylteagurk, smør, syltetøy



### SVALSONE

Anbefales for oppbevaring av ost, melk, meierimat, delikatesser, yoghurt, kjøttpålegg, desserter



### FRUKT- & GRØNNSAKSSKUFF



### SKUFF I FRYSER SONEN

(MAKS. KJØLESONE) Anbefales for å fryse fersk/kokt mat.



### NORMAL FRYSESKUFF

Merk: Den Grå tonen på tegnforklaringen samsvarer ikke med fargen på skuffene

## KJØLESKAPS-SEKSJON

Bruk beholdere av plast, metall, aluminium og glass som kan resirkuleres, og pakk inn maten i plastfolie.

Bruk alltid lukkede beholdere til væske og matvarer med sterk lukt eller smak eller som lett trekker til seg lukt eller smak.

Hvis du kun oppbevarer noen få matvarer i kjøleskapet, anbefaler vi at du bruker hyllene like over frukt- og grønnsaksskuffen, siden dette er det kaldeste området i seksjonen.

Matvarer som frigjør store mengder etylengass og de som er følsomme for denne type gasser, som frukt, grønnsaker og salat, må alltid oppbevares adskilt eller pakkes inn slik at oppbevaringstiden ikke reduseres; for eksempel må aldri tomater plasseres sammen med kiwi eller kål.

Bruk en flaskeholder (gjelder kun enkelte modeller) for å unngå at flasker velter.

Ikke sett matvarene så tett sammen at luften ikke kan sirkulere ordentlig.

## FRYSESEKSJON

Fryseren er det ideelle stedet å oppbevare frossen mat, for å lage isbiter og for å fryse fersk mat i fryserseksjonen.

Maksimalt antall kilogram med fersk mat som kan fryses i løpet av 24 timer er angitt på servicemerket (...kg/24h). Dersom du har lite mat som skal oppbevares i fryseren, anbefaler vi at du bruker området nederst i fryseren, dette er det kaldeste området i fryserseksjonen.

## PRODUKTKORT

↓ [www](http://www.whirlpool.eu) Produktkortet inkludert informasjon om energiforhold for dette apparatet kan lastes ned fra vår hjemmeside [www.whirlpool.eu](http://www.whirlpool.eu)

## HVORDAN DU GÅR BRUKS- OG VEDLIKEHOLDSVEILEDNINGEN

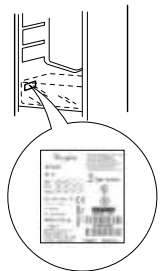
> ↓ [www](http://www) Last ned Bruk og vedlikeholdsveiledningen fra nettstedet [www.whirlpool.eu](http://www.whirlpool.eu) (det er mulig å bruke denne QR-koden) ved å indikere produktkoden.

> Alternativt kan du kontakte Etter-salgs servicen



## HENVEND DEG TIL KUNDESERVICE

Kontaktinformasjonen finner du i garantiheftet. Når du kontakter Etter-salgs servicen, vennligst oppgi koden du fant på produktets identifikasjonsmerke.



4 00010858243

Trykket i Italia