

HU Felhasználói és karbantartási kézikönyv

Whirlpool

FONTOS BIZTONSÁGI TUDNIVALÓK

A tudnivalók weboldalunkon is megtalálhatók: docs.whirlpool.eu.

AZ ÖN ÉS MÁSOK BIZTONSÁGA RENDKÍVÜL FONTOS.

Mindig olvassa el és tartsa be a kézikönyvben és a készüléken található fontos biztonsági figyelmeztetéseket.

⚠ Ez a szimbólum biztonsággal kapcsolatos figyelemfelhívást jelöl, amely figyelmezteti a felhasználókat az őket és másokat fenyegető lehetséges kockázatokra.

Minden biztonsági figyelmeztetés előtt a figyelemfelhívást jelző szimbólum és a következő kifejezések egyike látható:


⚠ VESZÉLY!

Olyan veszélyes helyzetet jelez, amely súlyos sérülést okoz, ha nem kerülnek el.

⚠ VIGYÁZAT!

Olyan veszélyes helyzetet jelez, amely súlyos sérülést okozhat, ha nem kerülnek el.

Minden biztonsági figyelmeztetésben ismertetjük a szóban forgó lehetséges veszélyt/kockázatot, és jelezzük, hogyan csökkenthető a készülék helytelen használatából eredő sérülés, kár vagy áramütés veszélye. Tartsa be a következőket:

- A készülék beszerelését és karbantartását szakembernek kell végeznie a gyártó utasításaival és a helyi biztonsági előírásokkal összhangban. Csak akkor javítsa meg vagy cserélje ki a készülék egyes alkatrészeit, ha az adott műveletet a felhasználói kézikönyv kifejezetten előírja.
- Mielőtt bármilyen szerelési műveletet végezne, a készüléket le kell választani az elektromos hálózatról.
- A készülék földelését jogszabály írja elő. (A II. osztályba sorolt,  szimbólummal jelölt elszívók esetén nem kötelező.)
- A tápkábelnek elég hosszúnak kell lennie ahhoz, hogy a készüléket csatlakoztatni lehessen a hálózati aljzathoz.
- Ne a tápkábelnél fogva húzza ki a készüléket az aljzathoz.
- Beszerelés után az elektromos alkatrészek nem lehetnek hozzáférhetők a felhasználó számára.
- Ne érjen a készülékhez nedves testrészrel, és ne használja a készüléket, ha meztláb van.
- A készüléket legalább 8 éves gyermekek, valamint testi, érzékszervi vagy szellemi fogyatékkal élő, illetve tapasztalat vagy ismeretek hiányában hozzá nem értő személyek is használhatják megfelelő felügyelet mellett vagy a készülék biztonságos használatára vonatkozó tájékoztatást követően, amennyiben megértették a fennálló kockázatokat. Soha ne engedje, hogy gyermekek játszanak a készülékkel. Gyermekek kizárólag felnőtt felügyelete mellett végezhetik a készülék tisztítását és karbantartását.
- Csak akkor javítsa meg vagy cserélje ki a készülék egyes alkatrészeit, ha az adott művelet szerepel a felhasználói kézikönyvben. A hibás alkatrészeket eredeti alkatrészekre kell cserélni. Minden egyéb karbantartási műveletet szakembernek kell végeznie.
- Gyermekek csak felügyelet mellett tartózkodhatnak a készülék közelében – így biztosítható, hogy nem

játszanak a készülékkel.

- Fal vagy plafon fúrásakor ügyeljen az elektromos csatlakozások és/vagy vezetékek épségére.
- A szellőzőcsövek kivezetőnyílásának kültéren kell elhelyezkednie.
- Az elszívott levegő elvezetéséhez ne használja a gázzal vagy más tüzelőanyaggal működő készülékekből származó füst elszívására szolgáló nyílást. Biztosítson külön kimenetet. Tartsa be a füstgázelszívó rendszerekre vonatkozó összes nemzeti szabályozást.
- Ha az elszívót egyéb, gázzal vagy más tüzelőanyaggal működő készülékekkel egy időben használja, a helyiségben uralkodó negatív nyomás nem lehet nagyobb, mint 4 Pa (4×10^{-5} bar). Ennek érdekében ügyeljen a helyiség megfelelő szellőzésére.
- A gyártó nem vállal felelősséget a helytelen használatból vagy a kezelőszervek hibás beállításából származó károkért.
- A készülék megfelelő működéséhez és jó teljesítményéhez elengedhetetlen a rendszeres tisztítás és karbantartás. A zsír felhalmozódásának elkerülése érdekében rendszeresen tisztítsa meg a szennyezett felületeken keletkező lerakódásokat. Rendszeresen tisztítsa meg vagy cserélje a szűrőket.
- Főzéskor ne használjon nyílt lángot (ne flambírozzon) a készülék alatt. A nyílt láng használata tüzet okozhat.
- Sütéskor ne hagyja felügyelet nélkül a serpenyőt, mivel az olaj kigyulladhat.
- Az elszívó tisztítására és a szűrők cseréjére vonatkozó utasítások be nem tartása esetén tűzveszély állhat fenn.
- Tilos a zsírszűrővel nem felszerelt páraelszívó felnyitása. A készüléket állandó felügyelet alatt kell tartani.
- Az elszívó alatt található gázüzemű készülékek csak az edény égőre helyezése után kapcsolhatók be.
- Ha háromnál több főzőhelyet használ, az elszívót legalább a 2. fokozaton kell működtetni. Így elkerülhető a hő felhalmozódása a készülékben.
- Mielőtt az izzókhoz érne, győződjön meg arról, hogy lehűltek.
- Ne használja és ne hagyja az elszívót megfelelően beszerelt izzók nélkül – áramütés veszélye.
- A beszerelési és karbantartási műveletek során viseljen védőkesztyűt.
- A készülék nem használható kültéren.
- A főzőlap működésekor az elszívó elérhető részei felforrósodhatnak.

ŐRIZZE MEG EZT AZ ÚTMUTATÓT A KÉSŐBBIEKRE.

Megfelelőségi nyilatkozat

- A készülék tervezése, kivitelezése és forgalmazása megfelel:
 - a kifizűltességű készülékekről szóló 2014/35/EU irányelv biztonsági előírásainak;
 - a 66/2014, 327/2011, 244/2009, 245/2009, 1194/2012 és 2015/1428 számú európai előírások környezetbarát tervezésre vonatkozó követelményeinek;
 - az elektromágneses összeférhetőségről szóló 2014/30/EU irányelv biztonsági előírásainak.
- A készülék elektromos szempontból csak akkor biztonságos, ha csatlakoztatása előírászerűen földelt hálózathoz történik.

Energiatakarékosági ötletek

- A főzés kezdetekor kapcsolja BE az elszívót a legalacsonyabb fokozaton, és a főzés végeztével hagyja néhány percig bekapcsolva.
- A sebességet csak nagy mennyiségű füst és gőz esetén növelje. A legmagasabb fokozato(ka)t csak a legszükségesebb esetben használja.
- A kellemetlen szagok hatékony eltávolítása érdekében szükség esetén cserélje ki a szénszűrő(ke)t.
- A hatékony működés érdekében szükség esetén tisztítsa meg a zsírszűrő(ke)t.
- Az optimális hatékonyság és a minimális zajszint érdekében az útmutatóban jelzett legnagyobb átmérőjű vezetékeket használja.

ÜZEMBE HELYEZÉS

A kicsomagolás után ellenőrizze, hogy nem sérült-e a készülék szállítás közben. Probléma esetén vegye fel a kapcsolatot a kereskedővel vagy a legközelebbi vevőszolgálattal. A károk megelőzése érdekében csak a beszerelőkor vegye ki a készüléket a polisztirolhabból készült csomagolásból.

AZ ÜZEMBE HELYEZÉS ELŐKÉSZÍTÉSE

VIGYÁZAT!

Ez a készülék nehéz. Az elszívó mozgatásához és beszereléséhez legalább két ember szükséges.

A fűződények tartófelülete (azaz a főzőlap) és az elszívó alja között elektromos főzőlap esetén legalább 50 cm, gáz- vagy vegyes üzemű főzőlap esetén 65 cm távolságot kell hagyni. Beszerelés előtt ellenőrizze a főzőlap használati útmutatójában megadott minimum távolságokat is.

Ha a főzőlap útmutatójában nagyobb távolság szerepel a főzőlap és az elszívó között, ezt a távolságot tartsa be.

ELEKTROMOS CSATLAKOZTATÁS


Győződjön meg arról, hogy a készülék adatlapján megadott feszültség megegyezik-e a hálózati feszültséggel.

Ezek az adatok az elszívó belső részén, a zsírszűrő alatt találhatóak.

A (H05 VV-F 3 x 0,75 mm² típusú) tápkábel cseréjét szakképzett villanyszerelőnek kell végeznie. Vegye fel a kapcsolatot a hivatalos vevőszolgálattal.

Ha az elszívó elektromos csatlakozóval rendelkezik, a csatlakozódugót a hatályos előírásoknak megfelelő és a beszerelést követően is hozzáférhető aljzatba dugja. Ha a készülék nem rendelkezik csatlakozódugóval (azaz a vezetékét közvetlenül az elektromos hálózatra kell kötni), vagy nincs hozzáférhető hálózati aljzat, az előírásoknak megfelelően szereljen be egy szabványos, kétpólusú hálózati megszakítót: ennek segítségével a készülék teljesen leválasztható a hálózatról III. fokozatú túlfeszültség esetén.

Ha a kábel nem rendelkezik csatlakozódugóval, csatlakoztassa a vezetékeket az alábbi táblázat szerint:

Hálózati feszültség és frekvencia	Vezetékek
220–240 V 50–60 Hz	 : sárga/zöld N : kék L : barna

ÁLTALÁNOS AJÁNLÁSOK

Használat előtt

Távolítsa el a karton védőelemeket, a védőfóliát és az öntapadó címkéket a tartozékokról. Ellenőrizze, hogy nem sérült-e a készülék szállítás közben.

Beszerelőkor kizárólag a termékhez mellékelt csavarokat használja. Ha a csomag nem tartalmaz csavarokat, használjon megfelelő típusú csavart. Megfelelő hosszúságú csavart válasszon – ehhez lásd a beszerelési útmutatót.

Készség esetén forduljon a hivatalos vevőszolgálathoz vagy szakképzett személyhez.

Az elszívó megjelenése eltérhet az útmutatóban található ábrákon jelzett típustól. A használati, karbantartási és beszerelési utasítások ebben az esetben is érvényesek.


! Ne módosítsa a készülék, illetve az elvezetőcsövek elektromos vagy mechanikai alkatrészeit.

Használat alatt


A sérülések elkerülése érdekében ne helyezzen súlyos tárgyat a készülékre. Ne tegye ki a készüléket légköri hatásoknak.

KÖRNYEZETVÉDELMI TANÁCSOK

A csomagolóanyag ártalmatlanítása

A csomagolóanyag 100%-ban újrahasznosítható, erre az újrahasznosítást jelző szimbólum  utal. A csomagolás különféle részeinek ártalmatlanítását felelősségteljesen és a hulladékok elhelyezését szabályozó helyi rendelkezésekkel teljes összhangban végezze.

A termék hulladékkezelése

- Ez a készülék az elektromos és elektronikus berendezések hulladékairól szóló 2012/19/EU irányelv szerinti jelölésekkel rendelkezik.
- A termék megfelelő hulladékkezelésével elkerülhetők a környezetet és az emberi egészséget érintő esetleges negatív következmények, amelyek a termék nem megfelelő ártalmatlanítása esetén fennállnak.
- A terméken vagy a kísérő dokumentációban látható  szimbólum azt jelzi, hogy a készülék nem kezelhető háztartási hulladékként, hanem egy megfelelő, az elektromos és elektronikus berendezések újrahasznosítását végző gyűjtőponton kell leadni.

A háztartási készülékek leselejtezése

- Ez a készülék újrahasznosítható vagy újrafelhasználható anyagok felhasználásával készült. Leselejtezésekor a helyi hulladékelhelyezési szabályokkal összhangban járjon el. A kiselejtezés előtt az elektromos kábel elvágásával tegye használhatatlanná a terméket.
- Az elektromos háztartási készülékek kezelésére, hasznosítására és újrafeldolgozására vonatkozó további információért forduljon az illetékes helyi hatósághoz, a háztartási hulladékok begyűjtését végző vállalathoz vagy az üzlethez, ahol a készüléket vásárolta.

HIBAELHÁRÍTÁSI ÚTMUTATÓ

A készülék nem működik:

- Ellenőrizze, hogy van-e hálózati feszültség, és megtörtént-e a készülék elektromos bekötése;
- Kapcsolja ki, majd ismét be a készüléket, és ellenőrizze, hogy a hiba továbbra is fennáll-e.

Az elszívó beállított fokozata túl gyenge:

- Ellenőrizze és szükség esetén módosítsa az elszívási fokozatot;
- Ellenőrizze, hogy tiszták-e a szűrők;
- Ellenőrizze, hogy nincs-e elzáródva valamelyik szellőzőnyílás.

Nem működik a lámpa

- Ellenőrizze és szükség esetén cserélje ki az izzót;
- Ellenőrizze, hogy megfelelően szerelték-e be az izzót.

VEVŐSZOLGÁLAT

Mielőtt a vevőszolgálatot hívná:

1. Először próbálja a hibát egyedül megoldani a "Hibaelhárítási útmutató" utasításai alapján.
2. Kapcsolja ki, majd ismét be a készüléket, és ellenőrizze, hogy a hiba továbbra is fennáll-e.

Ha a fenti ellenőrzés után a probléma továbbra is fennáll, akkor forduljon a legközelebbi vevőszolgálathoz.

Mindig adja meg:

- a hiba rövid leírását;
- a készülék pontos típusát és modellszámát;
- a szerviszámot, amely a készülék belsejében lévő adattáblán található a „Service” felirat után, illetve a garancialevélen is fel van tüntetve;
- pontos címét;
- telefonszámát.

SERVICE 0000 000 00000



Ha bármilyen javításra van szükség, kérjük, hívja a **hivatalos ügyfélszolgálatot** (mert csak így garantálható, hogy a javítás során eredeti pótalkatrészek kerülnek a készülékbe, és a javítást megfelelően végzik el).

TISZTÍTÁS

-  **FIGYELMEZTETÉS** - Soha ne használjon gőzzel tisztító berendezéseket.
- Válassza le a készüléket az áramforrásról.

FONTOS: Ne használjon maró vagy súroló hatású tisztítószeret. Ha bármely ilyen jellegű termék véletlenül érintkezésbe kerül a készülékkel, nedves ruhával azonnal törölje le.

- Nedves kendővel tisztítsa meg a felületeket. Ha a felület erősen szennyezett, adjon a vízhez néhány csepp mosogatószert. Száraz ruhával törölje át a megtisztított felületeket.

FONTOS: ne használjon dörzsölő szivacsot vagy fémkaparót vagy súrolókefét. Ezek rendszeres használata tönkreteheti a zománCFelületet.

- Csak kimondottan ilyen készülékekhez gyártott tisztítószeret használjon, és tisztításkor tartsa be a gyártó utasításait.

FONTOS: Az olaj- és zsírmaradványok eltávolítása érdekében a szűrőket legalább havonta egyszer tisztítsa meg.

⚠ VIGYÁZAT!

- Használjon védőkesztyűt.
- Válassza le a készüléket az áramforrásról.

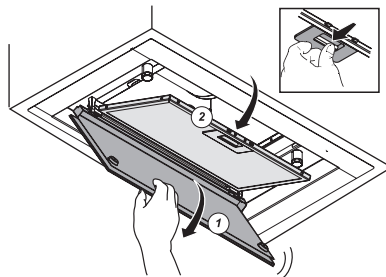
ZSÍRSZŰRŐK

A fém zsírszűrő korlátlan élettartamú. Havonta egyszer el kell mosni kézzel vagy mosogatógépben alacsony hőmérsékleten, rövid programmal. Mosogatógépben történő tisztításakor a zsírszűrő elszíneződhet, ez azonban nincs hatással a szűrési hatékonyságra.

Nyissa le az elszívópanelt.

Húzza ki a fogantyút, és vegye ki a szűrőt.

Mossa el és hagyja megszáradni a szűrőt, majd helyezze vissza (ehhez kövesse a fenti lépéseket fordított sorrendben).



PANEL

A panel levétele:

Vigyázat! Felszerelés vagy leszerelés közben a panelt mindig tartsa két kézzel, nehogy leessen, és kárt vagy személyi sérülést okozzon.

Leszerelés:

- határozottan húzza lefelé az elszívót (ELÜLSŐ OLDAL)
- tolja balra a panel jobb oldalán található kis kart
- akassza le az elszívót a hátsó kampókról

A panel tisztítása:

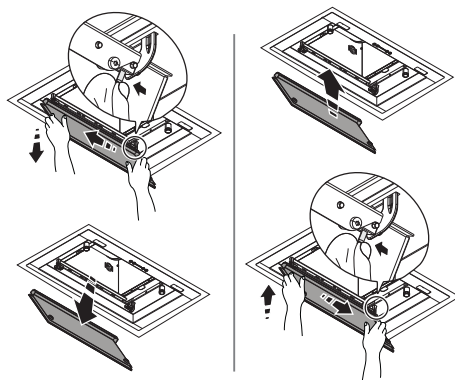
A panelt olyan gyakran kell tisztítani, mint a zsírszűrőt. Ehhez használjon egy benedvesített rongyot és semleges tisztítószer.

Kerülje a dörzshatású tisztítószer használatát. **NE HASZNÁLJON ALKOHOLT!**

A panel visszahelyezése:

A panelt hátul kampók, elől pedig az elszívó felszínén az erre a célra elhelyezett pöckök rögzítik.

Figyelem! mindig ellenőrizze, hogy a panel stabilan rögzítve van-e.



AZ IZZÓK CSERÉJE

Az elszívó világítása LED-del működik.

A LED-ek optimális megvilágítást adnak, élettartamuk 10-szer hosszabb, mint a hagyományos izzóké, és azoknál 90%-kal kevesebb energiát fogyasztanak.

Az izzók cseréjével kapcsolatban forduljon a műszaki ügyfélszolgálathoz.

SZÉNSZŰRŐ

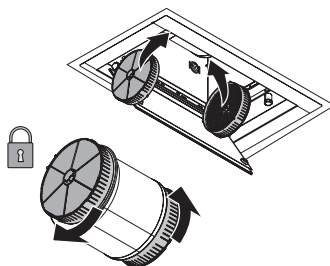
(csak szűrővel rendelkező elszívók esetén)

Feladata a főzéssel járó kellemetlen szagok elszívása és semlegesítése.

A széniszűrőt 4 havonta cserélni kell

A széniszűrő behelyezése és cseréje

- Nyissa le az elszívópanelt.
- Vegye ki a zsírszűrőt.
- Helyezze be a kerek széniszűrőket mindkét oldalra, hogy mindkét motorvédő rácsot lefedje, majd forgassa őket az óramutató járásával megegyező irányba.



Megjegyzés: A kiszéréshez a fenti lépéseket fordított sorrendben kell elvégezni.

A zsírszűrők visszaszereléséhez végezze el a fenti lépéseket fordított sorrendben.

A CSOMAGBAN TALÁLHATÓ ALKATRÉSZEK

Vegye ki az összes alkatrészt a csomagolásból. Ellenőrizze, hogy az összes alkatrész megtalálható-e a csomagban.

- Elszívó összeszerelt állapotban beszerelt motorral, izzókkal és zsírszűrőkkel.
- Összeszerelési és használati útmutató
- több irányba csatlakoztatható illesztőkarima $\varnothing 150/125-120$
- 4 csavarkupak
- kivezetőcső-csatlakozó $\varnothing 150$
- 4 csavar 4x12
- 4 csavar 4x16
- 2 csavar (3,5x9,5)

BESZERELÉS – ELŐZETES ÖSSZESZERELÉSI UTASÍTÁSOK

Az elszívó kivezetéses és keringetéses változatban szerelhető be és használható.

Kivezetéses változat

A pára elvezetése és a szabadba engedése az elszívó kivezetőcsövének csatlakozójához rögzített kivezetőcső segítségével történik (nincs mellékelve)
A vásárolt kivezetőcsőtől függően gondoskodjon a kivezetőcső-csatlakozóhoz történő megfelelő rögzítésről

FONTOS: Ha a szénzsűrő(k) be van(nak) szerelve, vegye ki az(oka)t.

Keringetéses változat

A levegőt a szénzsűrők megsűrítik, majd az elszívó visszakeringeti a közvetlen légtérbe.

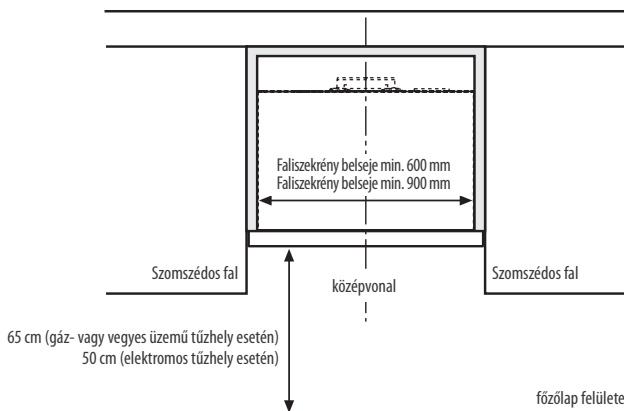
FONTOS: Gondoskodjon a megfelelő levegőkeringetésről.

Ha az elszívó nem rendelkezik szénzsűrővel, vásárolja meg és szerelje be azt használat előtt.

Az elszívót az erősen szennyezett felületektől, ablaktól, ajtóktól és hőforrásoktól távol eső helyre szerelje be.

Az elszívót a legtöbb falra és plafonra történő beszereléshez alkalmas alkatrészekkel együtt szállítjuk. Ennek ellenére szakembernek kell ellenőriznie, hogy az alkatrészek használhatók-e az adott falhoz vagy plafonhoz.

MÉRETEK ÉS KÖVETELMÉNYEK



Az ilyen típusú elszívót faliszekrénybe vagy hasonló tartófelületre kell szerelni.

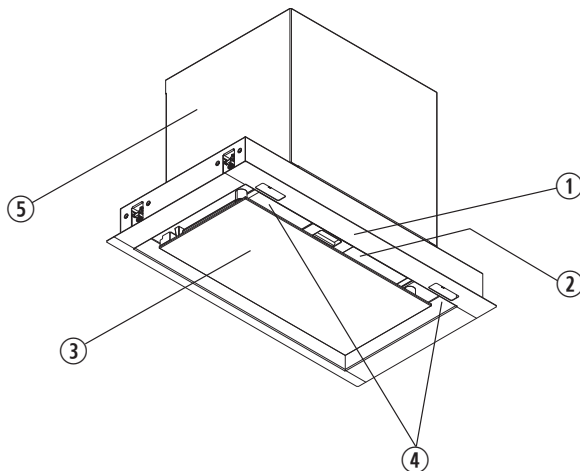
BESZERELÉS – ÖSSZESZERELÉSI UTASÍTÁSOK

Az alábbi utasításokat a számozás sorrendjében kell végrehajtani. Az utasításokban a kézikönyv utolsó oldalain található ábrákra hivatkozunk (a megfelelő számokkal).

1. Ragassza a fúrósablont a faliszekrény hátuljára úgy, hogy figyelembe veszi az elszívó méreteit
60 cm = 260X493
90 cm = 260X693
2. Fúrja ki a kivezetőcső tetejének való lyukat Ø150
3. Helyezze bele a kivezetőcső-csatlakozót (a mellékelt 2 db 3,5x9,5 csavar segítségével)
4. Húzza le a védőfóliát az oldalsó öntapadós csíkokról
5. Csúsztassa be az elszívót a faliszekrénybe
6. Az oldalsó rögzítőelemek ismét kívülrre kerülnek, így lehetővé válik az elszívó rögzítése a faliszekrényhez
7. Rögzítse mindkét oldalsó tartóelemhez az elszívót a 4. számú csavarokkal (2-2 db mindkét oldalon):
16 mm-es csavar 15-20 mm vastag faliszekrényhez,
12 mm-es csavar 20 mm-nél vastagabb faliszekrényhez
Megjegyzés: rögzítéskor kissé tolja meg az elszívót, hogy az oldalsó ragasztás is jól megfogja
8. Tegye rá a 4. számú csavarokra a kupakot
9. Csatlakoztassa a tömlőt (nem tartozék) a gőzök elvezetéséhez; szükség esetén használja a több irányba csatlakoztatható illesztőkarimát a nyílás leszűkítéséhez
Ø125-120 méretűre
Csak kivezetéses verziónál: vezesse ki kültérbe a tömlőt
Csak keringetési verziónál: Rögzítse az áramlásterelő rácsot (nem tartozék) a faliszekrény tetején
10. Nyissa le az elszívópanelt és vegye ki a zsírszűrőt,
11. **Csak keringetési változat esetén:** helyezze be a szénzsűrőket (kövesse a KARBANTARTÁS - Szénzsűrő fejezet utasításait)
12. Helyezze vissza a zsírszűrőt.
13. Csukja vissza az elszívópanelt

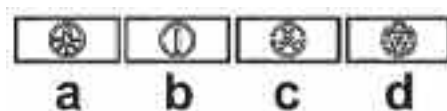
AZ ELSZÍVÓ RÉSZEI ÉS HASZNÁLATA

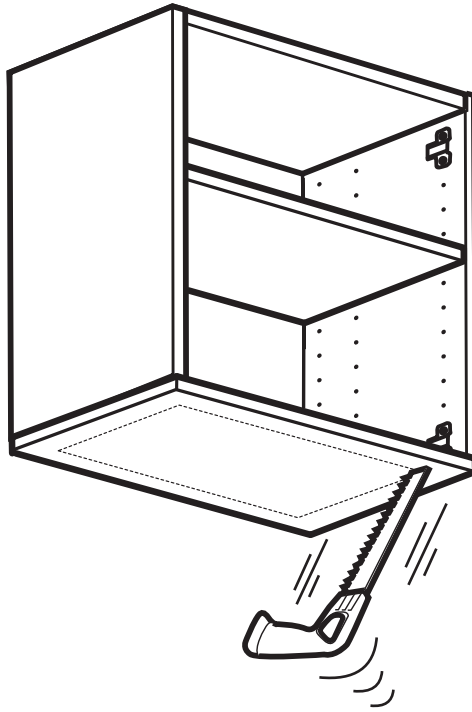
1. Vezérlőpanel.
2. Zsírszűrő.
3. Elszívópanel.
4. Világítás
5. Elszívótést.



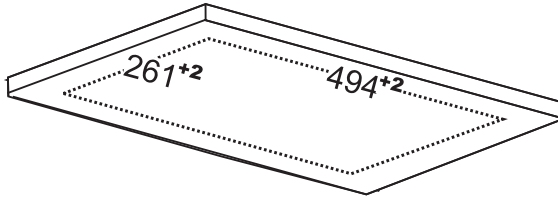
HELYI VILÁGÍTÁS VEZÉRLÉSE

- a. Lámpa **BE/KI** kapcsoló
- b. Motor **BE/KI** és minimum sebesség (elszívóteljesítmény) gomb.
- c. Közepes sebesség (elszívóteljesítmény) gomb.
- d. Maximum sebesség (elszívóteljesítmény) gomb.

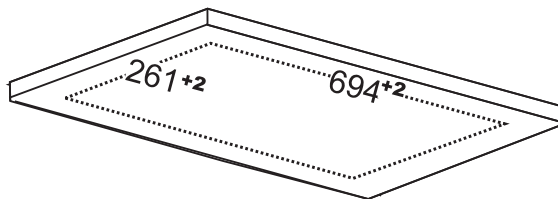


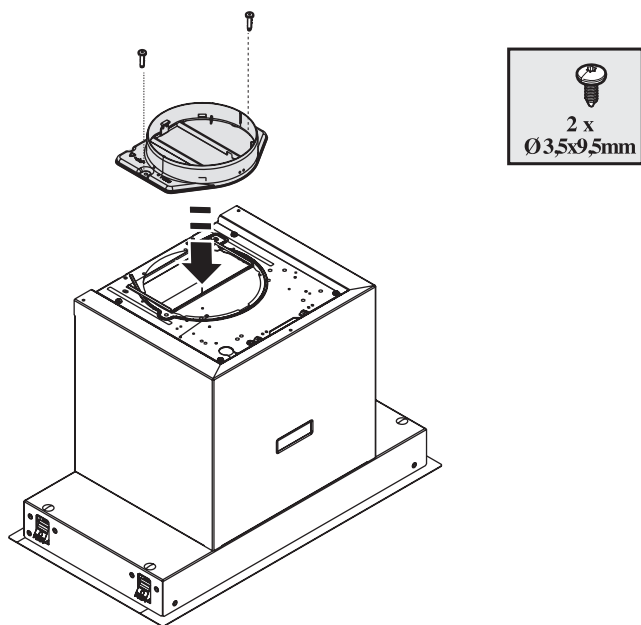
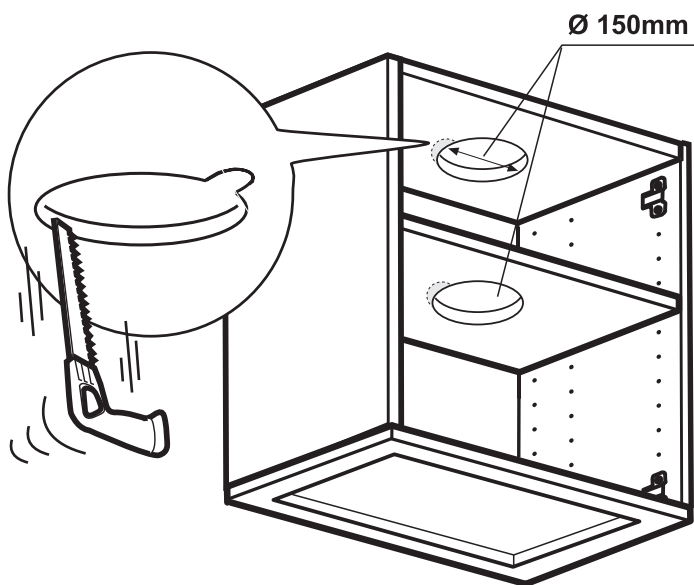


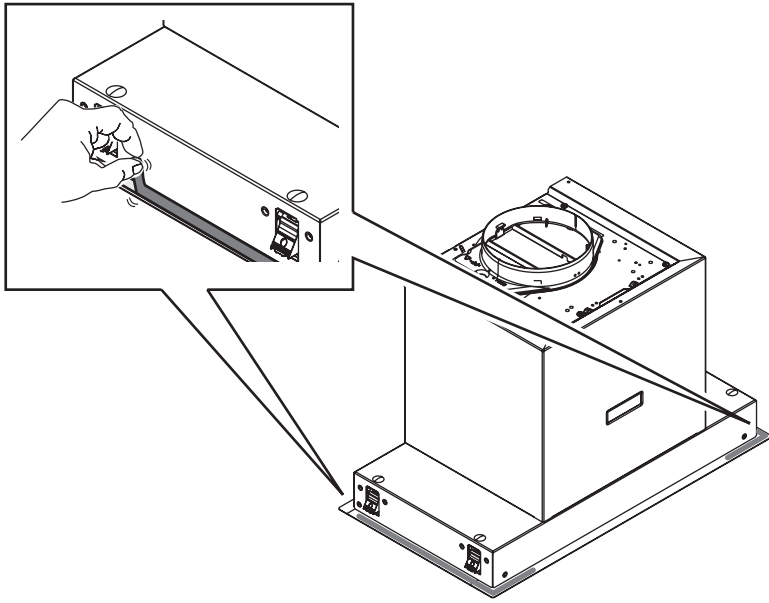
60cm



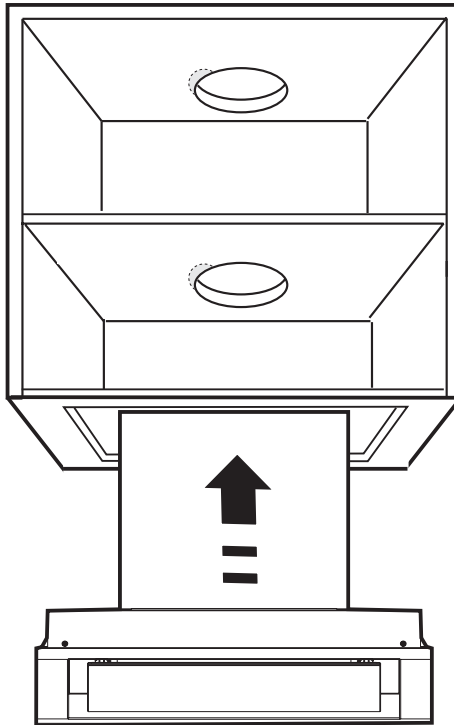
90cm



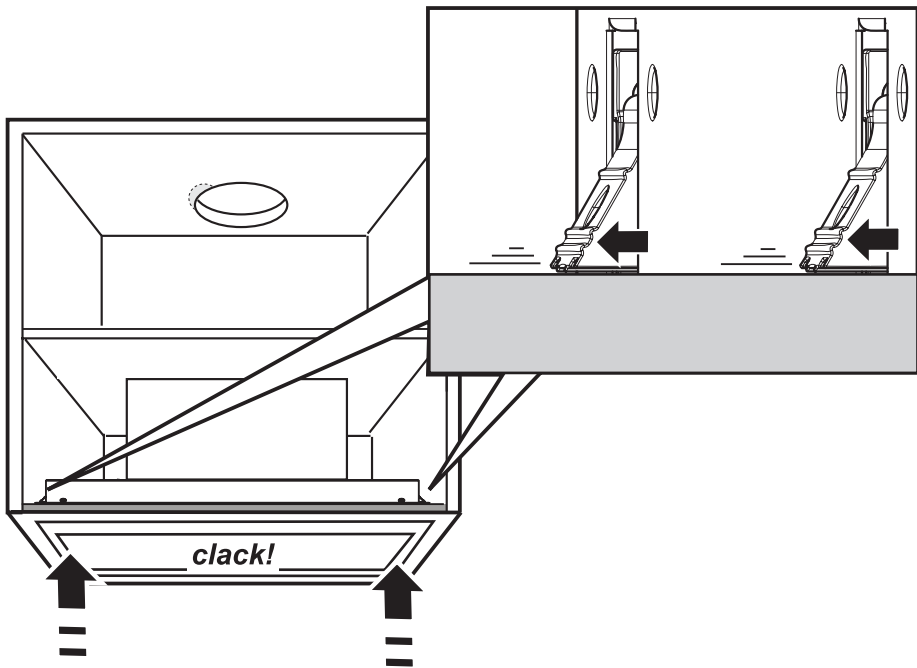




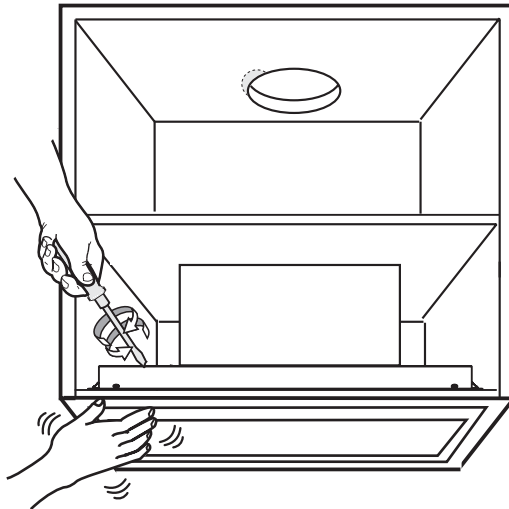
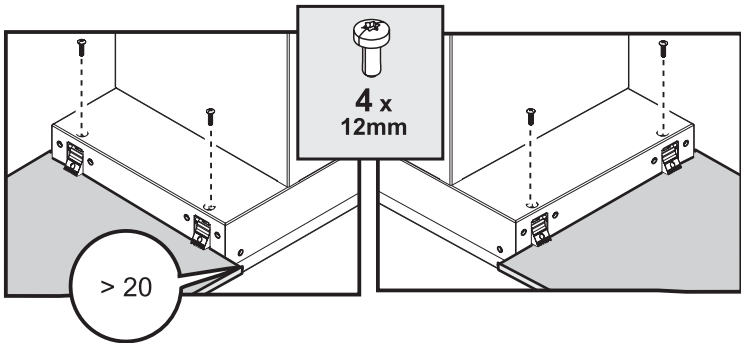
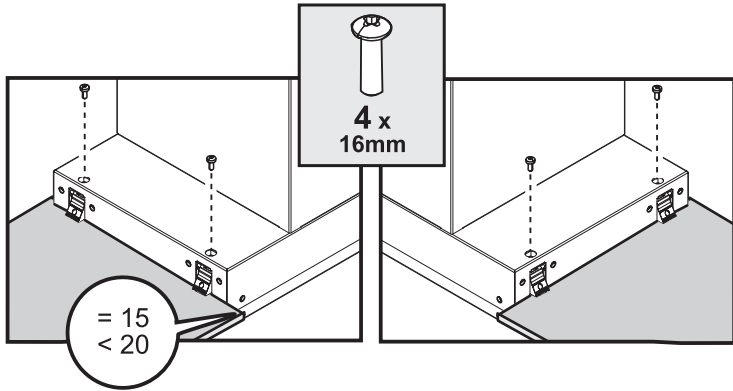
4

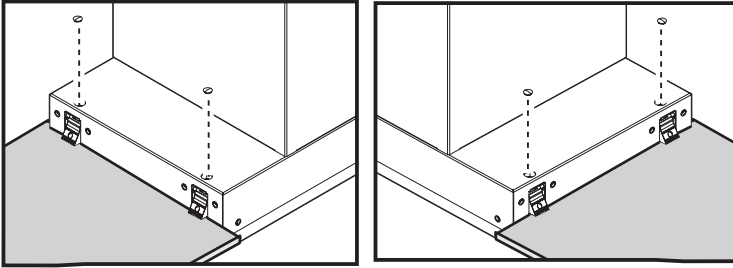
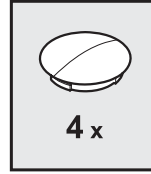


5

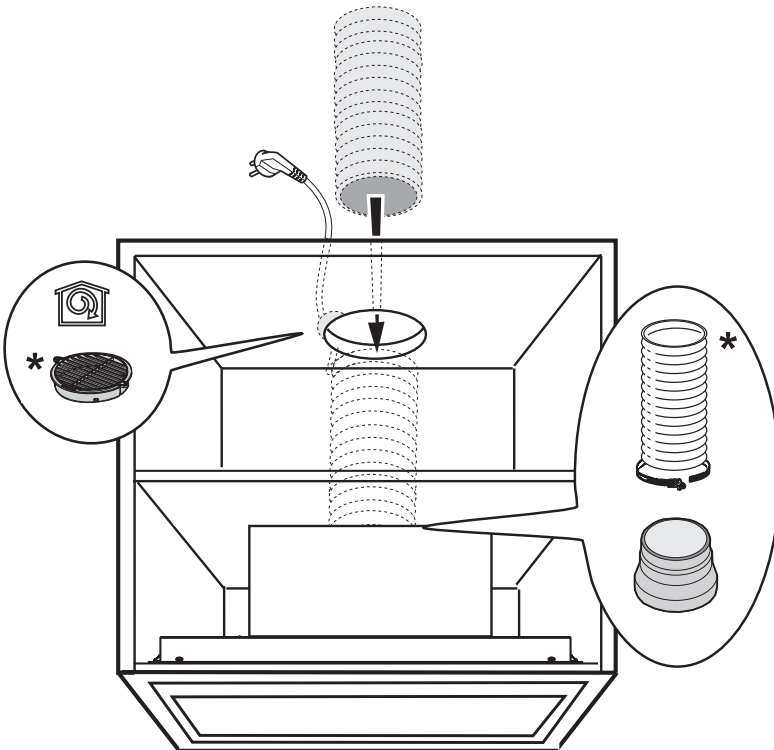


6

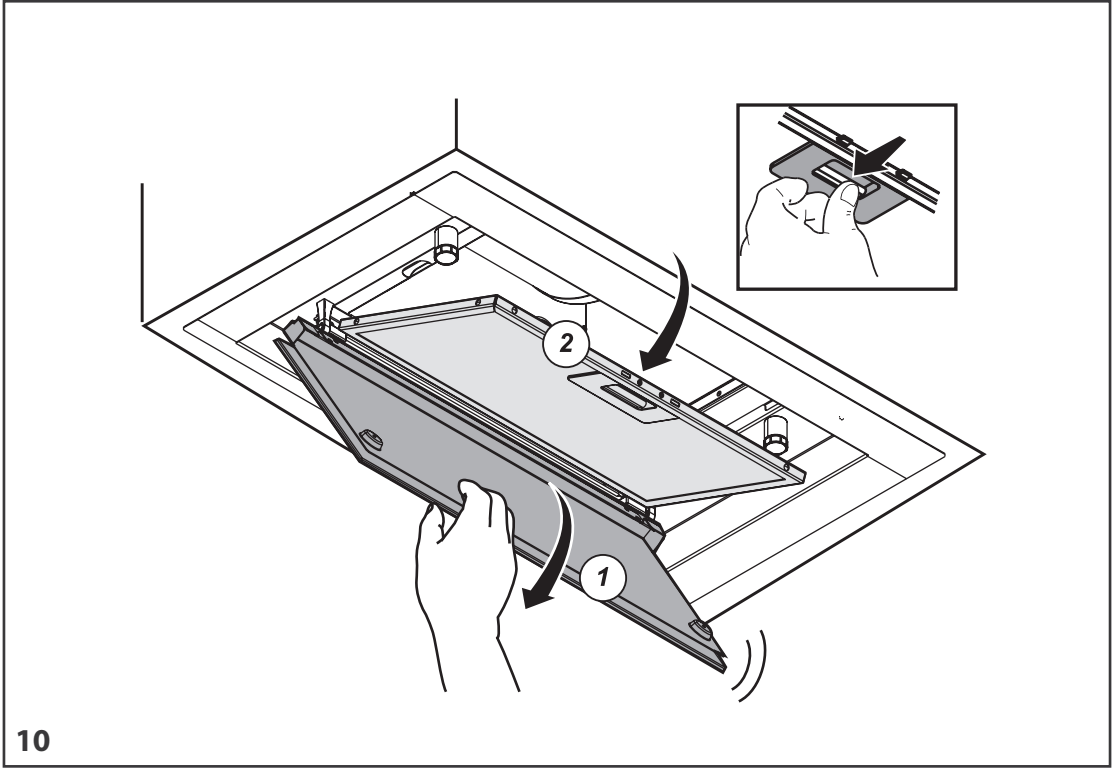




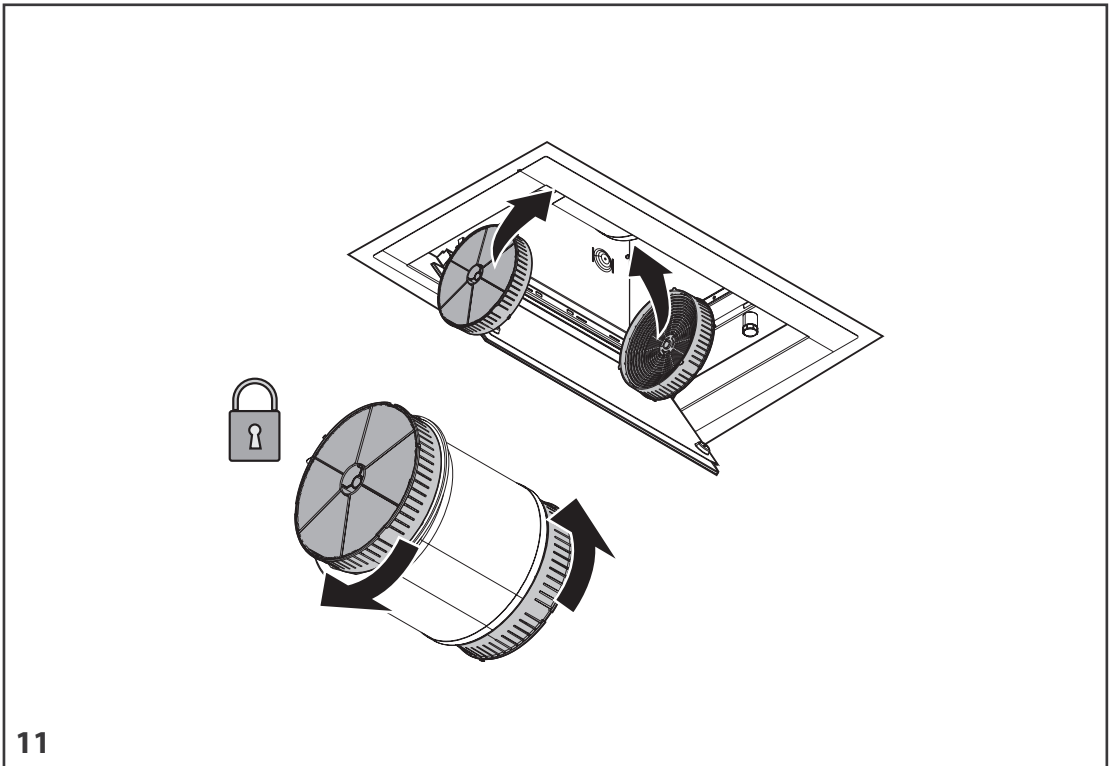
8



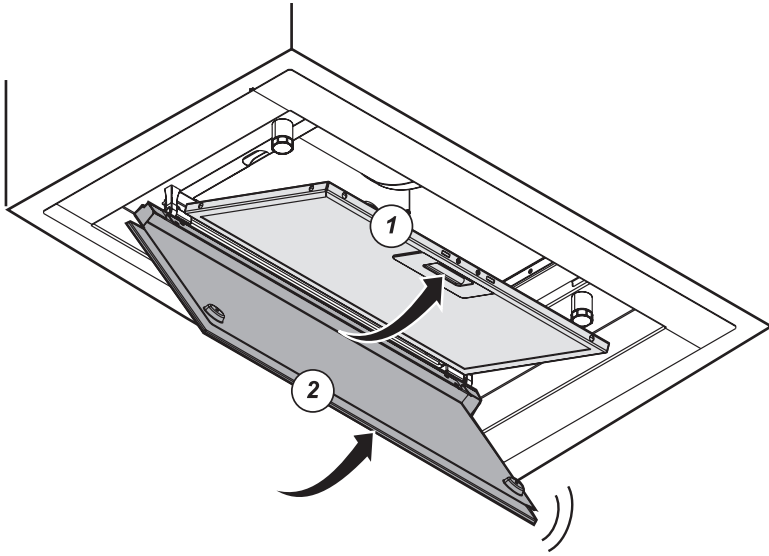
9



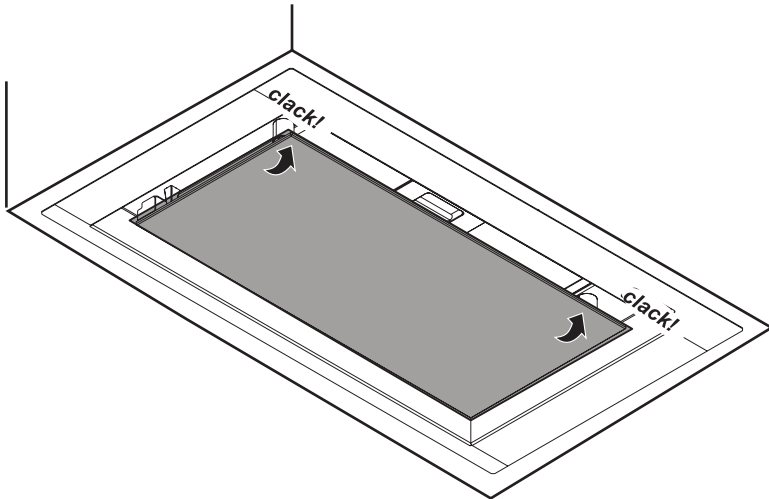
10



11



12



13



400011349754



Nyomtatva Olaszországban

02/2019

