

Tisztelt Ügyfelünk!

Mielőtt nekilátna, fontos, hogy gondosan átolvassa a telepítési és a használati útmutatót, és csak azután csatlakoztassa hálózatra a készüléket.

Az alábbi utasítások segítségével meg lehet előzni a személyi sérüléseket és/vagy a készülékben keletkezett károkat.

Kérjük, hogy a későbbi használat érdekében tartsa biztonságos helyen ezeket a dokumentumokat.

A használati utasítás több különböző készülékhez íródott, ezért előfordulhat, hogy az itt felsorolt egyes funkciók nem vonatkoznak az Ön konkrét készülékére.

# Tartalomjegyzék

---

## Bevezetés

### **1 Hulladékba helyezés 3. oldal**

Újrahasznosítás .....	3
A régi készülék kidobása .....	3

### **2 Biztonsági utasítások 3. oldal**

Telepítés előtt .....	3
Az első használat előtt .....	3
A gyermekek védelme.....	4
Tudnivalók a napi üzemeléshez.....	4
Problémák felmerülése esetén .....	4

### **3 Ismerkedés a készülékkel 5. oldal**

A gép áttekintése .....	5
-------------------------	---

### **4 A mosogatógép használata 6. oldal**

Vízlágyítás.....	6
Só feltöltése a mosogatógéphez.....	7
Az öblítőszer-adagoló feltöltése.....	8
A mosószer-adagoló feltöltése.....	8

### **5 Mit nem szabad elmosogatni a mosogatógépben 10. oldal**

### **6 Edények berakása a mosogatógépbe 10. oldal**

Általános tudnivalók .....	10
Alsó kosár.....	11
Evőeszközkosár .....	11
Felső kosár.....	12

**7 A mosogatógép tisztítása 13. oldal**

A szűrők tisztítása .....	14
Tisztítsa meg a vízszóró karokat.....	15
A szűrőbetét tisztítása .....	15

**8 Hibaelhárítás Mi legyen, ha ... 14. oldal**

A mosogatógép nem működik .....	14
A mosogatás eredménye nem kielégítő.....	15

**9 Műszaki adatok 21. oldal****10 Szerelési utasítások 21. oldal**

Biztonsági útmutató a szereléshez .....	21
A mosogatógép telepítése .....	22
A víz csatlakoztatása .....	22
Vízleeresztés.....	23
Elektromos csatlakoztatás .....	23

**11 Szerviz 23. oldal**

# 1 Hulladékba helyezés

## Újrahasznosítás

A készülék csomagolása és egyes elemei újrahasznosítható anyagokból készülnek. Ezeket az anyagokat az újrahasznosítás szimbóluma és az anyag típusára vonatkozó információk (PE, PS, POM) jelzik. Mielőtt üzembe helyezné a készüléket, vegye le a csomagolóanyagot és a szabályoknak megfelelően dobja ki.

### **Figyelem**

A csomagolóanyagok veszélyt jelenthetnek a gyermekek számára.

Az újra felhasználható anyagokat egy helyi hulladéklerakó telepen kell kidobni. További tájékoztatást a hatóságoktól és a hulladéklerakó létesítménytől kaphat.


## A régi készülék kidobása

Régi készülékét a lakóhelyén érvényes hulladéklerakási irányelvek alapján dobja ki. Kérjük, hogy a kockázatok elkerülése érdekében a szállítás időpontjáig tegye működésképtelenné a készüléket.

**Húzza ki a hálózati vezetékét, és vágja le az elektromos vezetékét. Tegye használhatatlanná az ajtó zárját.**

A készüléken található jelzés megfelel az elektromos és elektronikus berendezések hulladékairól szóló 2002/96/EK európai irányelvben (WEEE) foglalt előírásoknak.

A hulladékká vált termék szabályszerű elhelyezésével Ön segít elkerülni a környezettel és az emberi egészséggel kapcsolatos azon esetleges negatív következményeket, amelyeket a termék nem megfelelő hulladékkezelése egyébként okozhatna.

A terméken vagy a termékhez mellékelte dokumentumokon feltüntetett  jelzés arra utal, hogy ez a termék nem kezelhető háztartási hulladékként. Ehelyett a terméket a villamos és elektronikus berendezések újrahasznosítását végző telephelyek valamelyikén kell leadni.

Kiselejtezőskor a hulladékkeltávolításra vonatkozó helyi környezetvédelmi előírások szerint kell eljárni. A termék kezelésével, hasznosításával és újrahasznosításával kapcsolatos bővebb tájékoztatásért forduljon a lakóhelye szerinti polgármesteri hivatalhoz, a háztartási hulladékok kezelését végző társasághoz vagy ahhoz a bolthoz, ahol a terméket vásárolta.

# 2 Biztonsági tudnivalók

## Telepítés előtt

Soha ne szereljen be és használjon sérült készüléket. Készség esetén forduljon a szállítóhoz.

## Az első használat előtt

- Olvassa el a 22. oldalon a Telepítési utasításokat.
- A földelési rendszer telepítését képesített villanyszerelővel végeztesse el. A gyártó nem vonható felelősségre a készülék megfelelő földelés nélküli üzemeltetése miatt bekövetkező károkért.
- Kérjük, hogy a rendszer üzemeltetése előtt ellenőrizze, vajon a névtáblán szereplő adatok egyeznek-e a meglévő elektromos hálózat adataival.
- A szigetelés során a mosogatógépet le kell kötni a hálózatról.

- A készüléknek a hálózatra csatlakoztatását nem lehet hosszabbító segítségével megoldani. A hosszabbító kábelek nem produkálják a szükséges biztonságot (pl. túlmelegedés veszélye lép fel).
- Mindig használja a készülékkel kapott eredeti dugót.
- A dugóhoz a készülék telepítése után szabadon hozzá lehet férni.

## A gyermekek védelme

- Ne engedje, hogy gyermekek játszanak a készülékkel.
- A mosogatószer marhatják a szem, száj és a nyak környékét. Kérjük, tartsa észben a mosogatószer gyártójától kapott biztonsági utasításokat.
- Soha ne hagyja felügyelet nélkül a gyermekeket, amikor a készülék nyitva van. Előfordulhat, hogy a készülékben maradt valamennyi mosogatószer.
- A mosogatógépből lévő víz ivásra nem alkalmas. Égési sebeket okozhat.
- Mindig hegygel lefelé tegye az evőeszköz-kosárba a hosszú és a hegyes/szűrő tárgyakat (pl. tálaló villát, kenyérvágó kést), vagy fektesse őket a felső kosárba, nehogy sérülést okozzanak.

## Tudnivalók a napi üzemeléshez

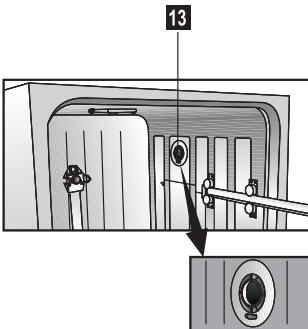
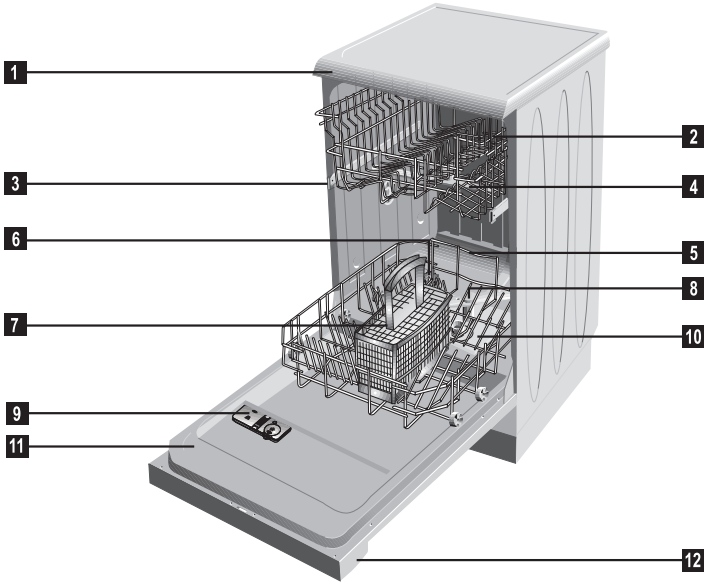
- A készülék kizárólag háztartásokban használható, mégpedig az alábbi funkciókra: Háztartási edények elmosása.
- Ne használjon kémiai oldószert a készülékben; ez robbanásveszélyes.
- Ne üljön vagy álljon a nyitott ajtóra, illetve ne pakoljon rá semmit. A készülék felborulhat.
- Működés közben ne nyissa ki a készülék ajtaját. Forró víz vagy gőz távozhat belőle.
- Ne hagyja nyitva az ajtót - a nyitott ajtó veszély forrása lehet.

## Problémák felmerülése esetén

- A készüléken csak képzett villanyszerelő végezhet javításokat és változtatásokat.
- Amikor probléma lép fel, vagy javítják a készüléket, kösse le a hálózati vezetékről:
  - húzza ki a konnektorból a készülék hálózati vezetékét
  - vegye ki a biztosítékot.
- Ne a vezetéknél fogva húzza ki a dugót. Zárja le a vízcsapot.

### 3 Ismerkedés a készülékkel

#### A gép áttekintése



- 1** Eltávolítható munkafelület (a modelltől függően)
- 2** Rácsos felső kosár
- 3** Vezetősín a felső kosárhoz
- 4** Felső vízszóró kar
- 5** Alsó kosár
- 6** Sótároló rekesz
- 7** Evőeszközkosár
- 8** Alsó vízszóró kar
- 9** Mosogatószer-adagoló
- 10** Szűrők
- 11** Ajtó
- 12** Kezelőlap
- 13** Forró levegős szárítórendszer (modelltől függően)

## 4 A vízkeménységi fok beállítása a vízlágyítóhoz

### Vízlágyítás

A mosogatógép működéséhez meglehetősen lágy vízre van szükség.

Ha a keménységi fok meghaladja a 6°dH-t, vízkő rakódik le az agyag-/fajanszedényeken.

Ennek elkerülése érdekében egy automata rendszer különleges szállító adagolásával meglágyítja a vizet, hogy a lehető legjobb tisztító és szárító teljesítményt tudja biztosítani. Ha nem tudja a használt víz keménységi fokát, kérdezze meg a helyi vízművektől, vagy a mellékelt tesztcsik segítségével mérje meg:



- A gép bekapcsolásához a kikapcsolt gépen nyomja meg és tartsa benyomva a programválasztó gombot majd vele egyszerre nyomja meg a Ki/Be gombot is. Mikor a vízkeménység foka "r....." formában megjelenik, engedje fel a programválasztó gombot.
- Mikor a vízkeménység foka "r....." formában megjelenik, a Start / Stop ikon villogni kezd.
- Válassza ki a gépnek megfelelő vízkeménység szintjét a Vízkeménység-szint beállító táblázatból a Késleltetett indítás gomb megnyomásával.
- Nyomja meg a "Start/Pause/Cancel" gombot egyszer, hogy elmentse a választott szintet.
- Az új vízkeménységi fok eltárolásakor a Start / Stop ikon elkezd folyamatosan villogítani.
- Nyomja meg a Ki/Bekapcsoló gombot a gép kikapcsolásához.

### Keménységi szint

Keménységi szint	Brit keménys. °dE	Német keménys. °dH	Francia keménys. °dF	Mutató a Többfunkciós kijelzőn
1 	0-6	0-5	0-9	Nyomja meg a Késleltetett indítás gombot, hogy a vízkeménységet az 1 szintre állítsa be. <i>r1</i>
2 	7-14	6-11	10-20	Nyomja meg a Késleltetett indítás gombot, hogy a vízkeménységet az 2 szintre állítsa be. <i>r2</i>
3 	15-21	12-17	21-30	Nyomja meg a Késleltetett indítás gombot, hogy a vízkeménységet az 3 szintre állítsa be. <i>r3</i>
4 	22-28	18-22	31-40	Nyomja meg a Késleltetett indítás gombot, hogy a vízkeménységet az 4 szintre állítsa be. <i>r4</i>
5 	29-42	23-34	41-60	Nyomja meg a Késleltetett indítás gombot, hogy a vízkeménységet az 5 szintre állítsa be. <i>r5</i>
6 	43-56	35-45	61-80	Nyomja meg a Késleltetett indítás gombot, hogy a vízkeménységet az 5 szintre állítsa be. <i>r5</i>

°dH: Német keménységi szint 1 °dH = 1 mg CaO/100 ml víz = 0,179 mmol

A főkapcsoló segítségével újra kapcsolja ki a készüléket.

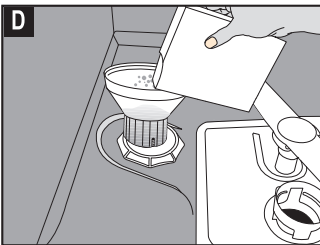
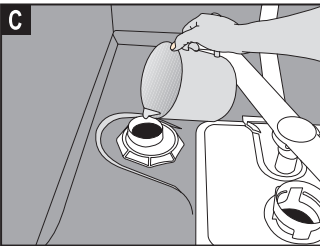
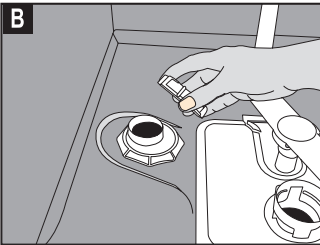
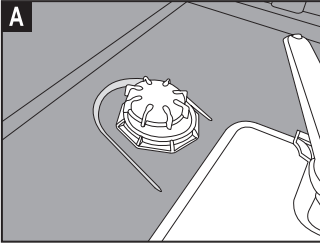
Ha a víz keménységi szintje nem éri el az 5°dH fokozatot, nem kell különleges lágyító sót használnia. Ebben az esetben a "Só" szabályozás jelzőlámpája folyamatosan ég (modelltől függően).

Ha a helyi keménységi szint meghaladja a 45°dHa fokozatot, tanácsos vízlágyító berendezést beszereznie a mosogatógéphez.

Ha Ön forrás- vagy esővizet használ, ajánlatos szűrőt beszerezni.

Költözés után ne felejtse el az új helyen beállítani a víz megfelelő keménységi fokát.

H



## Só feltöltése a mosogatógéphez

### ⚠ Figyelem

Kizárólag különleges mosogatógépbe való só használjon a készülékben a víz lágyítására.

A gyártó nem felel a nem megfelelő típusú só használatából eredő károkért.

Ne használjon durva szemcséjű só.

A kisebb szemcsék vagy a porított só jobban feloldódik.

Soha ne használjon étkezési vagy asztali só.

Az ilyen típusú sók nem könnyen oldódnak fel a vízben, és tönkretelhetik a lágyító berendezés működőképességét.

Emelje ki az első kosarat a készülékből.

Az óra járásával megegyező irányban forgatva nyissa ki a sótartó menetes fedelét ( **A B** ábra).

A legelső használatkor:

Öntsön 1 liter vizet a sótartó rekeszbe ( **C** ábra).

Öntse a só a tároló rekeszbe a kapott sóadagoló tölcser segítségével ( **D** ábra).

Öntsön elegendő só a tárolórekesz megtöltéséhez. A tárolórekeszbe kb. 2 kg fér.

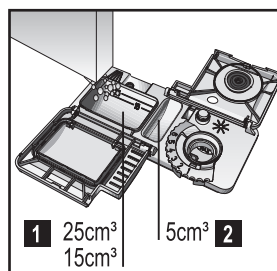
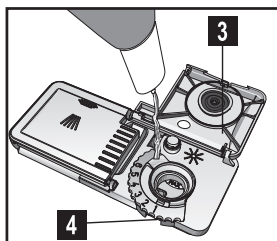
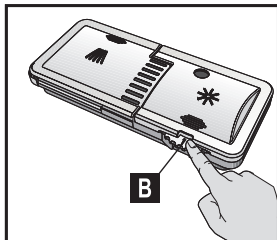
Szorosan zárja le a fedelét.

Rögtön a sótartó rekesz feltöltése után indítson el egy mosogató programot.

A mosogatóprogram megakadályozza, hogy a készülékben a kiömlött sóoldat kárt okozzon.

A sószint jelzőlámpa az első mosási ciklus után kialszik.





## Az öblítőszer-adagoló feltöltése

Az öblítőszer lehetősé teszik a mosogatóvíz alaposabb leöblítését, és megelőzik vízjelék vagy csíkok képződését az edényeken.

Csak mosogatógépekhez megfelelő öblítőszeret használjon.

### Megjegyzés

Ha "2 az 1-ben" vagy "3 az 1-ben" mosogatószert/tablettát használ, nincs szükség további öblítőszerre.

A zárat (B) megnyomva nyissa ki az öblítőszer-adagolót.

Óvatosan öntsön be öblítőszer a MAX jelzésig.

Kattanásig zárja le a fedelet (3).

Gondosan törölje le a kifolyt öblítőszer.

A túl sok öblítőszer túlzott habképződést okozhat, amely akadályozhatja a tisztítást.

### Állítsa be az öblítőszer adagolását

Az alkalmazott öblítőszer-adagolás az adagoló szabályozójával állítható be 1-es és 6-os szint között (4).

A készülék gyárilag a 3-as szintre van beállítva.

Csak akkor módosítsa a beállítást, ha a mosogatás után a következőt tapasztalja:

- Vízjelék láthatók az edényeken: Állítsa az adagolást magasabbra
- Csíkok láthatók az edényeken: Állítsa az adagolást alacsonyabbra

## A mosószer-adagoló feltöltése

### Megjegyzés

Csak mosogatógépekhez megfelelő mosogatószert használjon.

A zárat (A) jobbra forgatva nyissa ki a mosogatószertartályt.

A mosogatószertartály belső falán lévő jelzővonalak segítséget nyújtanak a megfelelő mennyiségű mosogatószert betöltésében.

A mosogatószertartályba összesen 40 cm<sup>3</sup> mosogatószert fér (1).

Amikor a mosogatógép teljesen meg van töltve, és az edények nagyon piszkosak, javasoljuk, hogy a mosogatószertartályt a 25 cm<sup>3</sup>-es jelzésig töltsé fel.

Amikor az edények kevésbé piszkosak, általában elegendő a mosogatószertartályt a 15 cm<sup>3</sup>-es jelzésig feltölteni.

Ha az edények bizonyos ideig a mosogatógépben voltak elmosogatás nélkül, emellett még töltsé tele a kis tartályt (2) is.

Az egyes mosogatási programokhoz tartozó mosogatószert-mennyiségek a mosogatási táblázatban vannak feltüntetve.

Eltérések lehetségesek attól függően, hogy mennyire piszkosak az edények, és milyen kemény a víz az Ön lakóhelyén.

## Mosogatószerek

3. Háromféle mosogatószer van:

1. Foszfát- és klórtartalmú
2. Foszfáttartalmú, klór nélkül
3. Sem foszfátot, sem klórt nem tartalmaz

Az új kompakt mosogatóporok rendszerint foszfátmentesek. Mivel a foszfátok vízlágyító tulajdonságokkal rendelkeznek, javasoljuk, hogy töltsön sót a sótartályba akkor is, ha a víz keménysége csak 6°dH. Ha kemény vízzel rendelkező területeken foszfátmentes mosogatószert használ, az edényeken és a poharakon fehér foltok figyelhetőek meg. Ez megelőzhető a mosogatószer mennyiségének növelésével. A klórmentes mosogatószereknek kevésbé van fehérítő hatásuk. Lehetséges, hogy a színes foltok nem távolíthatók el teljesen. Válasszon magasabb mosogatósi hőmérsékletű programot.

### Figyelem

A mosogatószereket mindig hűvös, **száraz, gyermekek által el nem érhető helyen** tárolja.

Öntse a mosogatószert a mosogatószer-adagolóba a készülék bekapcsolása előtt.

A túl sok mosogatószer azt eredményezheti, hogy a mosogatószer nem oldódik fel megfelelően, és az edények megkarcolódnak.

## KETTŐ-AZ-EGYBEN ÉS HÁROM-AZ-EGYBEN TÍPUSÚ MOSOGATÓSZEREK

A legjobb eredményre akkor számíthat a mosogatógéptől, ha külön mosogatószert, öblítőszert és vízlágyító sót használ.

A mosogatószer-gyártók készítenek kombinált mosogatószereket is, amelyeket "kettő-az-egyben" és "három-az-egyben" mosogatószerekként ismerünk.

*Három-az-egyben:* Ezek a termékek tartalmaznak mosogatószert, öblítőszert és vízlágyító sót.

*Kettő-az-egyben:* Ezek a termékek tartalmaznak mosogatószert és öblítőszert vagy vízlágyító sót.

Általában elmondható, hogy a kombinált mosogatószerektől kielégítő eredményekre csak speciális használati feltételek mellett számíthat. Ezek a termékek az öblítőszerből és/vagy a vízlágyító sóból előre meghatározott mennyiséget tartalmaznak. Ez azt jelenti, hogy Ön nem tudja beállítani a vízlágyító só vagy az öblítőszert mennyiségét, hogy megfeleljen a háztartásában meglévő vízkeménységi szintnek.

A következő pontokat szem előtt kell tartania, amikor ilyen mosogatószereket használ:

- Ügyeljen arra, hogy leellenőrizze a használt termék specifikációját, és azt, hogy az kombinált termék vagy sem.
- Ilyen termékek használatakor tartsa be a csomagoláson feltüntetett utasításokat.
- **Ezeknek a termékeknek a készülék megfelelő beállítása mellett történő használata a só és/vagy az öblítőszert gazdaságos felhasználását fogja biztosítani.**
- Ha a mosogatószer tablettá kiszerezésű, soha ne helyezze azokat a mosogatógép belső szekciójába vagy evőeszközkosarába. A tablettákat mindig a mosogatószer-tartó mosogatószer-adagolójába helyezze.

### Három-az-egyben mosogatószer használata: mosogatószer, vízlágyító só és öblítőszert

- Ezek a mosogatószerek nem nyújtanak ugyanolyan szárítási teljesítményt, mint amilyen külön mosogatószer, vízlágyító só és öblítőszert használatától szerezhető. A szárítási teljesítmény növelése érdekében:

Állítsa a készüléken az öblítőszert-adagolást "1"-es fokozatra, és adagoljon öblítőszert. Amikor már elhasználta az öblítőszert, tegyen még több öblítőszert az öblítőszert-adagolóba.

- Ha kombinált mosogatószert 1-es fokozatúnál nagyobb öblítőszert-beállítással használ, az elmosogatott edényeken és a gép belsejében érintés után szivárványszínű vízfoltok keletkezhetnek.

- Ha a kombinált mosogatószereket só hozzáadása nélkül használja, vízkő képződhet különösen az üvegedényeken. A vízkőképződés megelőzése érdekében:

Állítsa a készüléken a vízlágyító-beállítást "1"-es fokozatra, és töltsön be sót. Amikor már elhasználta a sót, tegyen még több sót a vízlágyító-adagolóba.

### Kettő-az-egyben mosogatószer használata: mosogatószer és vízlágyító só

- Az ilyen mosogatószerek nem tartalmaznak öblítőszert, az öblítőszert-beállítást a kézikönyvben leírtak szerint kell elvégeznie, ügyelve arra, hogy minden mosogatásnál legyen öblítőszert az öblítőszert-adagolóban, és hogy minden alkalommal feltöltse az öblítőszert-adagolót öblítőszerral, amikor az kiürül.

### Kettő-az-egyben mosogatószer használata: mosogatószer és öblítőszert

- Ezek a mosogatószerek nem nyújtanak ugyanolyan szárítási teljesítményt, mint amilyen külön mosogatószer, vízlágyító só és öblítőszert használatától szerezhető. A szárítási teljesítmény növelése érdekében:

Állítsa a készüléken az öblítőszer-adagolást "1"-es fokozatra, és adagoljon öblítőszeret.

- Amikor már elhasználta az öblítő segédanyagot, tegyen még többet az öblítő segédanyag-tartó rekeszbe. Ha vegyes mosogatószeret 1-es fokozatúnál nagyobb öblítőszer-beállítással használ, az elmosogatott edényeken és a gép belsejében érintés után szivárványszínű vízfoltok keletkezhetnek.

- Az ilyen mosószernek nem tartalmaznak lágyító sókat, a lágyítást tehát a kézikönyvben leírt fokozatra kell beállítania, ügyelve, hogy minden mosásnál legyen vízlágyító só a vízlágyítóban, és hogy minden alkalommal, amikor az utóbbi kiürül, feltöltse sóval.

#### **Fontos figyelmeztetés**

- Ha olyan problémával kerül szembe, amely korábban még soha nem fordult elő az ilyen mosogatószernek első használata után, forduljon közvetlenül a mosogatószer gyártójához.

A csomagoláson van feltüntetve, hogy kihez kell fordulnia.

#### **Ha nem használja többé ezt a mosogatószer-fajtát:**

- Ügyeljen rá, hogy a só és az öblítőszer-adagoló tele legyen.

- Állítsa a vízkeménységi fokot a legmagasabb szintre, majd futtasson le az üres gépben egy mosási ciklust.

- Az üres gépben lefuttatott mosogatóprogram után állítsa vissza a vízkeménységi fokozatot a saját hálózati víz keménységének a kézikönyvben bemutatottak szerint megfelelő szintre.

- Állítsa be a megfelelő szintre az öblítőszer-fokozatot.

## **5 Mit nem szabad elmosni a mosogatógépben**

- Rozsdásodásra hajlamos acélelemek:
- Fa- vagy csontnyelű evőeszközök
- Gyöngy- vagy porcelánnyelű evőeszközök
- Melegnek nem ellenálló műanyag részek
- Semmilyen ragasztott edény- vagy evőeszköz elemek
- Semmilyen rézből, horganyzott vagy alumíniumból készült dolgok
- Érzékeny díszporcok vagy porcelándolgok
- Ólomkristály poharak
- Művészi alkotások és iparművészeti termékek
- Az alumínium és ezüst elszíneződhet
- Az üveg és a kristálydolgok idővel elveszthetik a fényüket.
- Szivacsok és edénytörő ruhák

#### **Megjegyzés**

Ne mosson el cigarettahamuval, gyertyaviasszal, páccal, festékkel vagy vegyszerekkel szennyezett dolgokat.

Ajánlás:

Új edények vásárlásakor nézze meg, hogy alkalmasak-e a mosogatógépben mosásra (ezeket "a mosogatógépben mosható" jelöléssel látják el)

## **6 Edények berakása a mosogatógépbe**

### **Általános tudnivalók:**

Mielőtt edényeket rakna a mosogatógépbe

- Távolítsa el a nagyobb ételmaradékokat
- Tegyen csészéket, poharakat és lábasokat szájjal lefelé a mosogatógépbe (hogy ne gyűljön össze bennük a víz)
- Edényeket és evőeszközöket nem lehet egymásra pakolni
- A poharak ne érjenek egymáshoz
- A szűrőkarok mozgását ne akadályozza semmi
- Az alsó kosárba tegye a nagyobb és az erősen szennyezett edényeket.
- A kisebb és az enyhén szennyezett edények a felső kosárba is mehetnek.
- A hosszú és keskeny dolgok a kosarak közepére kerülnek.

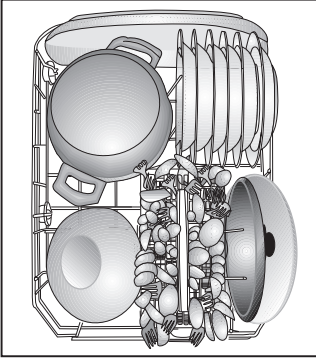
#### **⚠ Figyelem**

A késeket és más hegyes és éles szűrőeszközöket a sérülések elkerülése érdekében a felső kosárba vízszintesen kell elhelyezni.

Kérjük, ne terhelje túl a mosogatógépet, és figyeljen az edényeken szereplő azon megjegyzésekre, amelyek a mosogatógépben moshatóságra vonatkoznak.

Csak ily módon lesz képes elfogadható energiafelhasználás mellett optimális tisztítási eredményt elérni.

H



## Alsó kosár

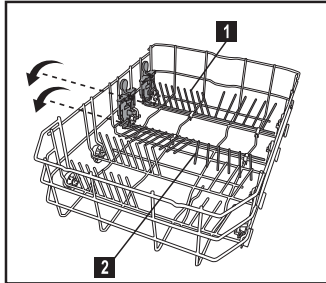
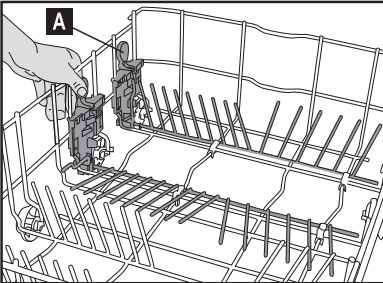
### Javaslat a mosogatógépbe rakodáshoz

Az alsó kosarat tányérokhoz, tálakhoz, lábasokhoz stb. használja

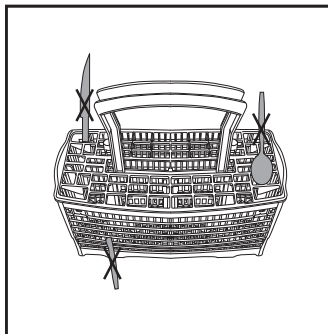
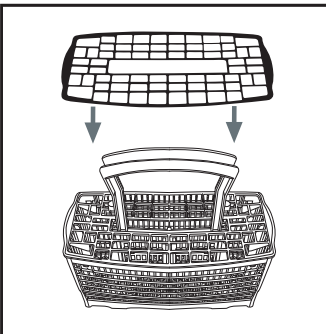
### 2 hajlítható tányér merevítő rúd (modelltől függően)

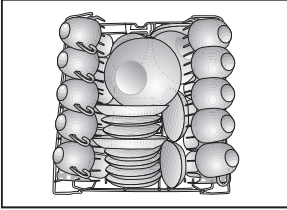
Két elkülönített "hajlítható tányér merevítő rúddal" rendelkezik a mosogatógép alsó kosarában, amely nagyobb helyet biztosít arra az estre, ha serpenyőt vagy nagyobb tálakat szeretne elhelyezni az alsó kosárban. Egyszerűen csak hajtsa (1, 2) külön-külön azokat, vagy egyszerre azokat, és máris nagyobb üres helyel rendelkezik.

Egyszerűen csak nyomja meg a fogót (A) és hajtsa le őket"



## Evőeszközkosár



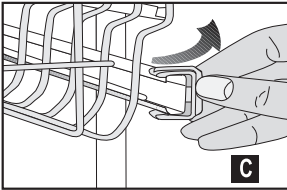


## Felső kosár Javaslat a mosogatógépbe rakodáshoz

A felső kosárba kistányérokat, csészéket poharakat stb. pakoljon.

## A magasság beállítása üres kosárral

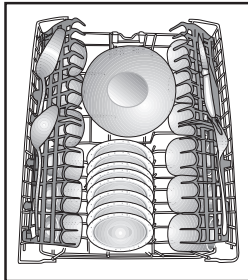
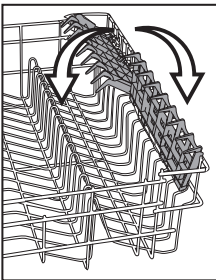
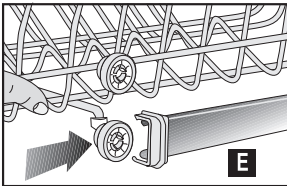
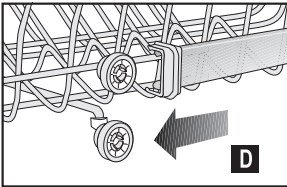
Ennél a modellnél a felső kosár beállított magassága két szinten megtalálható görgők segítségével változtatható. Oldja ki a felső kosár jobb és bal oldali sínén található zárat azáltal, hogy kifelé fordítja őket **(C)**.



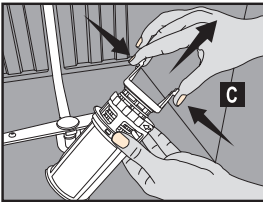
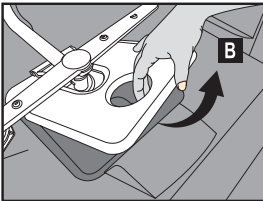
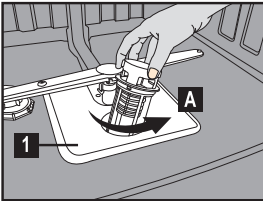
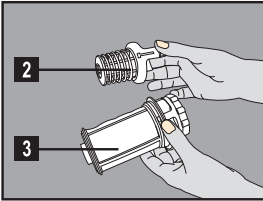
Húzza ki teljesen a kosarat **(D)**.

Helyezze vissza a kosarat a sínekre a kívánt magasságban **(E)**.

Tolja vissza a zárat a megfelelő pozícióba.



## 7 A mosogatógép tisztítása



A készülék rendszeres időközönként elvégzett tisztítása hosszabb élettartamot biztosít a termékeknek, és csökkenti az ismételten felmerülő problémák kockázatát.

### ⚠ Figyelem

Mindig húzza ki a konnektorból a készülék hálózati vezetékét, és tisztítás előtt zárja el a vizet. A készülék külsejéhez és az ajtótmítésekhez kímélő háztartási tisztítószer használjon.

A vezérlőlapot nedves ruhával és tiszta vízzel tisztítsa öblítőszer-fokozatot.

### A szűrők tisztítása

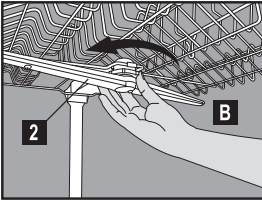
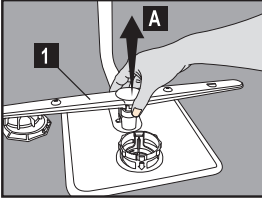
Rendszeresen tisztítsa meg a szűrőket és a szórókarokat. Ha a gép piszkos, rossz hatást gyakorol a mosogatás eredményére.

- 1** Főszűrő
- 2** Durva szűrő
- 3** Mikroszűrő

1. Emelje ki az első kosarat a készülékből.
2. Forgassa a durva szűrőt jobbra és fölfelé mozdítva húzza ki (**A**).
3. Húzza ki a főszűrőt (**B**).
4. Nyomja le a durva szűrő két nyelvét, és vegye ki a mikroszűrőt (**C**).
5. Tisztítsa meg folyó víz alatt a szűrőket. Szükség esetén használjon keféket.
6. Tegye vissza a főszűrőt.
7. Tegye vissza a mikroszűrőt, majd a durva szűrőt is a főszűrőbe. Forgassa kattanásig az óra járásával megegyező irányban.

### ⚠ Figyelem

Ne működtesse szűrő nélkül a mosogatógépet. Gondoskodjon róla, hogy a szűrők jól legyenek visszaszerelve. Rendszeresen tisztítsa meg a szűrőket.



## Tisztítsa meg a vízszűrő karokat

Előfordulhat, hogy piszok vagy kalciumlerakódás gátolja a szűrőkarok fűvónyílásait. Ezért rendszeresen ellenőrizni kell a szűrőnyílásokat.

- 1** Alsó vízszűrő kar
- 2** Felső vízszűrő kar

1. Emelje ki az első kosarat a készülékből.
2. Fölfelé húzva (**A**) vegye le az alsó vízszűrő kart.
3. Lazítsa ki a felső szűrőkart rögzítő csavart, majd húzza le a vízszűrő kart (**B**).
4. Tisztítsa meg folyó víz alatt a vízszűrő karokat.
5. Tegye vissza a vízszűrő karokat.

### ⚠ Figyelem

Ügyeljen rá, hogy a rögzítő csavarok szorosan vissza legyenek csavarva.

## A bemenő vízcsőben található szűrőbetét megtisztítása (a modelltől függően)

A bemenő vízcsőben elhelyezett szűrő akadályozza meg, hogy kosz rakódjon le a vízcsővekben. Rendszeresen ellenőrizze a szűrőt és a bemenő vízcsövet.

1. Zárja el a vízcsapot, és csavarja le a bemenő vízcsövet.
2. Emelje ki a szűrőt, és mossa le folyó víz alatt.
3. Helyezze vissza a megtisztított szűrőt.
4. Csavarja vissza a bemenő csövet a vízcsapra.

## 8 Hibaelhárítás

Ha a mosogatógép nem működik:

- Be van dugva a készülék vezetéke a konnektorba?
- Minden biztosíték működőképes?
- Teljesen ki van nyitva a vízcsap?
- Szorosan záródik a mosogatógép ajtaja?
- Megnyomta a **ki-/bekapcsoló** gombot?
- Nem szennyezettek a szűrők?



## A mosogatás eredménye nem kielégítő



### Az edények nem lettek tiszták

#### Lehetséges okok

- A gép helytelen megrakása.
- Rosszul megválasztott program.
- A szórókarok nem forognak.
- Eltömődött szűrők.
- A szűrők nincsenek megfelelően a helyükön.
- Eldugultak a szórókar fúvókái.
- Túlterhelt kosarak.
- A mosogatószer nedves vagy csomós.
- Túl kevés a mosogatószer.
- Túl kevés az öblítőszer.
- A mosogatószer-adagoló fedele nyitva maradt.
- Gyenge felületi minőségű evőeszközök használata.

#### Az ilyen jellegű problémák orvoslása

- A mosogatógépbe az utasításoknak megfelelően pakolja be az edényeket.
- Válasszon olyan programot, amely magasabb hőmérsékleten vagy hosszabb ideig mosogat.
- Ellenőrizze, hogy a permetezőkarok szabadon mozognak-e.
- Tisztítsa meg a kézikönyvben leírt módon a szűrőket.
- Ellenőrizze, hogy az összes szűrő megfelelően a helyén van-e.
- Tisztítsa meg a szórókarokat a kézikönyvben leírt módon.
- Ne terhelje túl a kosarakat.
- Tárolja száraz helyen a mosogatószert.
- Növelje a mosogatószer mennyiségét a programtáblázatnak megfelelően.
- Emelje meg az öblítőszer mennyiségét / töltsse fel újra az öblítőszer-adagolót.
- Mindig ügyeljen arra, hogy lezárja a mosogatószer-adagoló fedelét a mosogatószer beöntése után.
- Az evőeszközök és edények nem alkalmasak mosogatógépben történő mosogatóra.



## Az edények nem száradnak meg

### Lehetséges okok

- Az edények nem megfelelő bepakolása a készülékbe
- Elégtelen mennyiségű öblítőszer adagolása
- Az edényeket túl hamar vették ki
- Rosszul megválasztott program
- Gyenge felületi minőségű evőeszközök használata



### Az ilyen jellegű problémák orvoslása

- A mosogatógépbe a fűzetben javasolt módon pakolja be az edényeket.
- Emelje meg az öblítőszer mennyiségét / töltsse fel újra az öblítőszer-adagolót.
- Ne közvetlenül a mosogatás után szedje ki az edényeket a készülékből. Késsé nyissa meg az ajtót, hogy eltávozhasson a gőz. Akkor kezdje el kipakolni az edényeket a készülékből, amikor már kézmelegre hűltek. Először az alsó kosárból pakoljon ki. Ezzel megelőzi azt, hogy a felső kosárban lévő edényekről lecsöpögjön a víz.
- A rövidebb programoknál a mosási hőfok, és ennél fogva a tisztítási hatékonyság is alacsonyabb. Válasszon hosszabb mosási ciklusú programot.
- Ezeknél az edényeknél nehezebb leszivattyúzni a vizet. Az ilyen típusú evőeszközök és edények nem alkalmasak mosogatógépben történő mosogatóásra.

## Tea-, kávé- vagy más foltok

### Lehetséges okok

- Rosszul megválasztott program
- A mosogatószer nedves vagy csomós.
- Gyenge felületi minőségű evőeszközök használata



### Az ilyen jellegű problémák orvoslása

- Válasszon olyan programot, amely magasabb hőmérsékleten vagy hosszabb ideig mos.
- Ha a tisztítószereket kedvezőtlen körülmények között tárolják, a bennük lévő fehérítők elveszítik a hatékonyságukat. Tárolja száraz helyen a mosogatószert. Gondosan zárja le a tartórekesz tetejét.
- Ezeknek az edényeknek a tisztítását megnehezíti a felületi struktúrájuk. Az ilyen típusú evőeszközök és edények nem alkalmasak mosogatógépben történő mosogatóásra.

## Kalciumcsíkok, homályos felület

### Lehetséges okok

- Elégtelen mennyiségű öblítőszer adagolása

### Az ilyen jellegű problémák orvoslása

- Emelje meg az öblítőszer mennyiségét / töltsse fel újra az öblítőszer adagolót

- Nem jól választotta ki a keménységi fokot; túl kevés sót használt.
- Sóvesztéség

- Ellenőrizze, hogy a beállított értékek megegyeznek-e a helyi vízművektől kapott értékekkel.
- Ellenőrizze, hogy szorosan lezárta-e a sóadagoló tetejét. A különleges só tölcser segítségével töltsse be. Rögtön a só betöltése után indítsa el az előmosó programot. A program befejeztével ellenőrizze, hogy nem lazult-e meg a fedél.

## Szag

### Elképzelhető okok

- Új berendezések szaga
- Koszosak a szűrők
- A készülékben napokig benne hagyják az edényt, és nem mossák el



### Az ilyen jellegű problémák orvoslása

- Az új készülékeknél érzett szagok néhány mosogatási ciklus után megszűnnek.
- Tisztítsa meg a szűrőket a kézikönyvben leírt módon.
- A nagyobb ételmaradékokat folyó vízzel mossa le, vagy 2 napos kimaradásnál futtasson le mosogatószer nélkül egy előmosogató programot. Csupkja be az ajtót, hogy ne képződjenek szagok.

## Tejes bevonat vagy kék fényes lerakódás a poharakon (üvegkorrózió)

### Elképzelhető okok

- Túlzott mosogatószer használat alacsony vízkeménységi fok mellett, túl magas mosási hőmérséklet.



### Az ilyen jellegű problémák orvoslása

- Használjon alacsony hőfokú programot, és kis mennyiségű mosogatószerrel adjon hozzá. Vesse össze a víz beállított keménységi fokát a helyi vízművektől kapott, kimutatott értékkel.

## Rozsdafoltok, sérült felület

### Elképzelhető okok

- A sótaroló rekesz teteje nem zár rendesen.

### Az ilyen jellegű problémák orvoslása

- A só tönkretheti a fémek felületét, és rozsdá okozta károsodást válthat ki.
- Ellenőrizze, hogy szorosan lezárta-e a sóadagoló tetejét. A különleges só tölcser segítségével töltsse be. Rögtön a só betöltése után indítsa el az előmosó programot. A program befejeztével ellenőrizze, hogy nem lazult-e meg a fedél.

- Az ételmaradékokat túl hosszú ideig hagyták az edényeken
  - Nem megfelelő a készülék földelése
  - Az evőeszközök rossz minőségű rozsdamentes acélból készültek
  - Rozsdafoltos edények
- A nagyobb ételmaradékokat folyó vízzel mossa le, vagy 2 napos kimaradásnál futtasson le mosogatószer nélkül egy előmosogató programot.
  - A rendszer földelésének ellenőrzése. A statikus áram átlukaszthatja a fémet, és visszavonhatatlan károkat okozhat.
  - Az ilyen edényeken elkerülhetetlenül rozsdá keletkezik. Az ilyen típusú evőeszközök és edények nem alkalmasak mosogatógépben történő mosogatásra.
  - A rozsdás edények "megfertőzhetik" a többi edényt. Az ilyen típusú evőeszközök és edények nem alkalmasak mosogatógépben történő mosogatásra.



### Elképzelhető okok

- Nedves mosogatószer
- A mosogatószer túl hosszú ideig marad a mosogatógép adagolójában
- Nem nyílik ki a mosogatószer fedele.
- A mosogatószer nedves vagy csomós.
- Eldugultak a szórókar fúvókái.

### Az ilyen jellegű problémák orvoslása

- Ügyeljen rá, hogy a mosogatószer-adagoló feltöltés előtt száraz legyen.
- Közvetlenül mosogatás előtt öntse be a mosogatószert.
- Amikor edényeket rak a mosogatógépbe, ügyeljen, nehogy véletlenül kinyissa a fedelet.
- Tárolja száraz helyen a mosogatószert. Gondosan zárja le a tartórekesz tetejét.
- Tisztítsa meg a szórókarokat a kézikönyvben leírt módon



### Elképzelhető okok

- Megkopott díszítések poharakon és porcelánedényeken



### Elképzelhető okok

- Alumíniumból készült edények/elemek
- A sótároló rekesz teteje nem zár rendesen.
- Nem jól választotta ki a keménységi fokot; túl kevés sórt használt.
- A mosogatószeret kedvezőtlen körülmények között tárolja.
- Túlterhelt kosarak

## Megkopott díszítések

### Az ilyen jellegű problémák orvoslása

- Az ilyen típusú poharak, porcelánok és evőeszközök nem alkalmasak mosogatógépben történő mosogatásra.

## Megkarcolódott edények

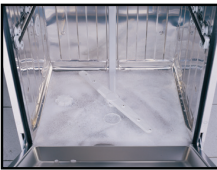
### Az ilyen jellegű problémák orvoslása

- Az ilyen típusú edények és evőeszközök nem alkalmasak mosogatógépben történő mosogatásra.
- Ellenőrizze, hogy szorosan lezárta-e a sóadagoló tetejét. A különleges sótöltés segítségével töltse be. Rögtön a só betöltése után indítsa el az előmosó programot. A program befejeztével ellenőrizze, hogy nem lazult-e meg a fedél.
- Ellenőrizze, hogy a beállított értékek megegyeznek-e a helyi vízművektől kapott értékekkel.
- A mosogatószeret legfeljebb 2 hónapig tárolhatók. Tárolja száraz helyen a mosogatószeret. Gondosan zárja le a tartórekesz tetejét.
- Ügyeljen, hogy a poharak és az edények ne érjenek egymáshoz. A mosogatás során egymáshoz ütődhetnek és megkarcolhatják egymást.



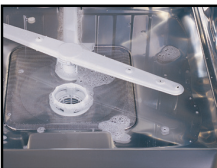
### Lehetséges okok

- Az edények nem megfelelő bepakolása a készülékbe
- Túlterhelt kosarak



### Lehetséges okok

- Az edényeket nagy mennyiségű mosószert használva előzetesen kézzel elmosták
- Az öblítőszer véletlenül befolyt a készülékbe
- Az öblítőszer-adagoló tetejét nem zárták le.



### Lehetséges okok

- Eldugult szűrők
- Megtört lefolyócső. Eldugult vagy megtört a mentesítő cső.

## Az edények törnek

### Az ilyen jellegű problémák orvoslása

- A mosogatógépbe az utasításoknak megfelelően pakolja be az edényeket.
- Ne terhelje túl az edénytartó kosarakat. Az edények egymásnak ütközhetnek és eltörhetnek.

## Hab

### Az ilyen jellegű problémák orvoslása

- Szükségtelen előzetesen elmosni az edényeket. A nagyobb ételmaradékok konyharuhával eltávolíthatók, illetve az edények folyó víz alatt leöblíthetők.
- Ha az öblítőszer a feltöltés során melléfolyik, papírtörülközővel vagy szivaccsal törölje le.
- Mindig figyeljen arra, hogy az öblítőszer-adagoló feltöltése után a fedél le legyen csukva.

## A víz az öblítőkiklus után benne marad a készülékben.

### Az ilyen jellegű problémák orvoslása

- Tisztítsa meg a kézikönyvben leírt módon a szűrőket.
- Ügyeljen rá, hogy a mentesítő cső jó helyre legyen beszerelve.

## 9 Műszaki jellemzők

Megengedett víznyomás	0,3–10 bar (= 3 – 100 N/cm <sup>2</sup> = 0,01-1,0Mpa)
Elektromos csatlakoztatás	230 Volt, 10 Amp (ld. a típuslapot)
Összteljesítmény	2200 W
Fűtő teljesítmény	1900 W

Mivel folyamatosan igyekszünk fejleszteni termékeinket, előzetes értesítés nélkül megváltoztathatjuk termékeink specifikációját és kivitelezését.

A készülék megfelel az alábbi EU irányelveknek:

73/23/EK	Kisfeszültségre vonatkozó irányelv
89/336/EK	EMV irányelv
93/68/EK	CE jelölésről szóló irányelv
DIN EN 50242	Elektromos mosogatógép háztartási használatra Tesztelési módszer a hasznosítási tulajdonságokhoz

## 10 Szerelési utasítások

Kisfeszültségre vonatkozó irányelv

A készülék telepítése és használata előtt ellenőriznie kell, hogy szállítás közben nem sérült-e meg.

Ha a készülék megsérült, kérjük, forduljon a szállítóhoz. Soha ne szereljen be és használjon sérült készüléket.

Az alábbi utasításokat a mosogatógép megfelelő csatlakoztatása érdekében kötelező betartani.

- Mielőtt üzembe helyezné a készüléket, ellenőrizze, hogy a névtáblán feltüntetett adatok megfelelnek-e a helyi áramellátásban biztosított áramerősségnek és feszültségnek.
- A készülék csatlakoztatása csak megfelelően földelt aljzatba történhet. Ügyeljen rá, hogy a földelés megfeleljen az előírt szabályoknak.
- A földelt aljzat legyen a készülék közelében, könnyen hozzáférhető helyen.
- Nem ajánlott hosszabbítók és elosztók használata. Előfordulhat, hogy a túlmelegedés miatt tűz üt ki.
- A vezetékvezést csak képzett villanyszerelő végezheti.
- Ellenőrizze a villanykábelt, a bemenő és a lefolyó vízcsövet. A sérült részeket csak az ügyfélszolgálat munkatársai vagy képzett villanyszerelő szakember cserélheti ki.

## A mosogatógép telepítése

- Válasszon megfelelő helyet a mosogatógép számára. Ügyeljen rá, hogy a készülék biztonságos, egyenes felületen álljon.
- A padló egyenletlenségei a menetes láb beállításával kiegyenlíthetők. Amikor a készülék már megfelelő helyzetben áll, az ajtó nehézség nélkül becsukható.
- A bemenő és a lefolyó vízcsöveket úgy kell elhelyezni, hogy szabad mozgásuk legyen, hogy ne törjenek meg vagy nyomódjanak be.
- Nem szerelhető be a készülék 0°C alatti hőmérsékletű helyiségben.

## A víz csatlakoztatása

- Két különböző vízbevezető tömlő van:
  - Hidegvíz-bevezető tömlő (25°C-ig)
  - Melegvíz-bevezető tömlő (60°C-ig)
 Kérjük, ellenőrizze le, hogy melyiket lehet használni az Ön modelljénél.

Ha gépét természetes energiaforrásokhoz vagy központi melegvíz ellátáshoz szeretné csatlakoztatni, a tömlőn jelzett hőmérséklet értékek segítségével ellenőrizze le, hogy a vízbevezető tömlő típusa megfelelő-e. Ha a tömlő nem megfelelő, cseréltesse le a hivatalos szervizzel.

- A mosogatógép nem csatlakoztatható nyitott melegvízes készülékekhez vagy átfolyó rendszerű vízmelegítőkhöz.

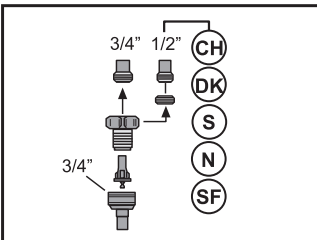
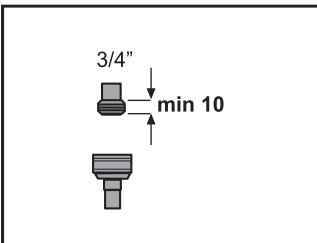
## Megengedett víznyomás.

Legkisebb megengedett víznyomás:  
0,3 bar = 3 N/cm<sup>2</sup> = 30 kPa

Amikor a víznyomás 1 bar alá esik, forduljon szerelőhöz.

Legnagyobb megengedett víznyomás:  
10 bar = 100 N/cm<sup>2</sup> = 1 MPa

Amikor a víznyomás 10 bar fölött van, nyomáscsökkentő szelepet kell beépíteni (kereskedelmi üzletekben kapható).



## Csatlakoztassa a bemenő vízcsövet

Ügyeljen rá, hogy a vízvezetékre csatlakoztatott tömlő ne törjön meg vagy nyomódjon be.

Soha ne szereljen fel használt csöveket.

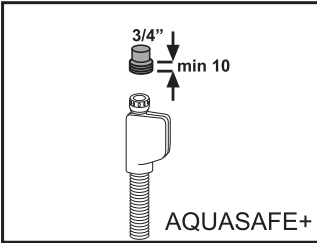
A bemenő vízcső vízcsapra csatlakoztatásához olyan menetes csőcsatlakozót használjon, amelynél a külső menet mérete 3/4 coll.

Szükséges szűrőbetét segítségével távolítsa el a csövekből a lerakódásokat.

Ellenőrizze, nem szivárog-e a csatlakozás.

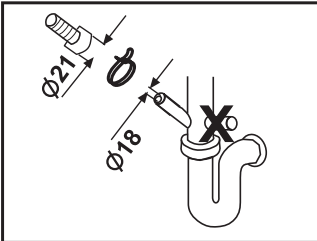
## ⚠ Figyelem

Biztonsági okokból minden öblítés után zárja el a csapot.



## AQUASAFE+ (a modelltől függően)

Az Aquasafe+- rendszer megvédi Önt azoktól a víz okozta károktól, amelyek a vízfolyó vezetéknél történhetnek. Ne merítse vízbe a rendszer szelepdobozát; mert elektromos alkatrészek vannak benne. Sérülés esetén húzza ki a hálózati vezetéket a konnektorból. Ne rövidítse le vagy hosszabbítsa meg a csőszakaszt, mivel elektromos vezetékek és alkatrészek vannak benne.



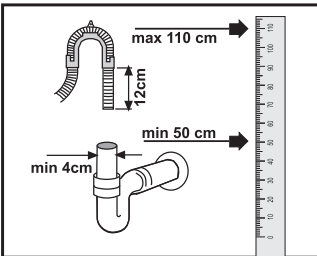
## Vízleeresztés

A lefolyócső csatlakoztatása. Ügyeljen rá, hogy a vízvezetékre csatlakoztatott tömlő ne törjön meg vagy nyomódjon be. Ellenőrizze, hogy a lefolyócső szorosan illeszkedik-e a helyére.

## Hosszabbító csövek

Ha hosszabbító csőre van szükség, ugyanolyan minőségű lefolyócsövet kell használni.

A cső teljes hossza nem haladhatja meg a 4 m-t. Ellenkező esetben probléma lehet a készülék tisztítási folyamatával.



## Sifon csatlakoztatása

A lefolyó 50-100 cm-rel legyen magasabb a padlózati szintjénél.

A lefolyócsövet csőbilincsek segítségével rögzítse a szifonhoz.

## Elektromos csatlakoztatás

Kérjük, nézze meg a névtáblán az áramerősségre, a hálózati feszültségre és a biztosítékkal megoldott védelemre vonatkozó információkat.

A névtábla az ajtó belső oldalán található.

A hálózati vezeték dugója telepítése után legyen szabad hozzáférhető.

Az elektromos vezetékeknek és a szigetelt kábeleknél telepítés után nem szabad hozzáférhetőnek lenniük.

## 11 Szerviz

Ha üzemelés közben hibát észlel a készülékben, lapozza fel a használati utasításban talált megjegyzéseket és tanácsokat.

Ha ezek segítségével sem tudja orvosolni a problémát, ügyfélszolgálatunk munkatársai készséggel állnak az Ön rendelkezésére.