

# HASZNÁLATI UTASÍTÁS



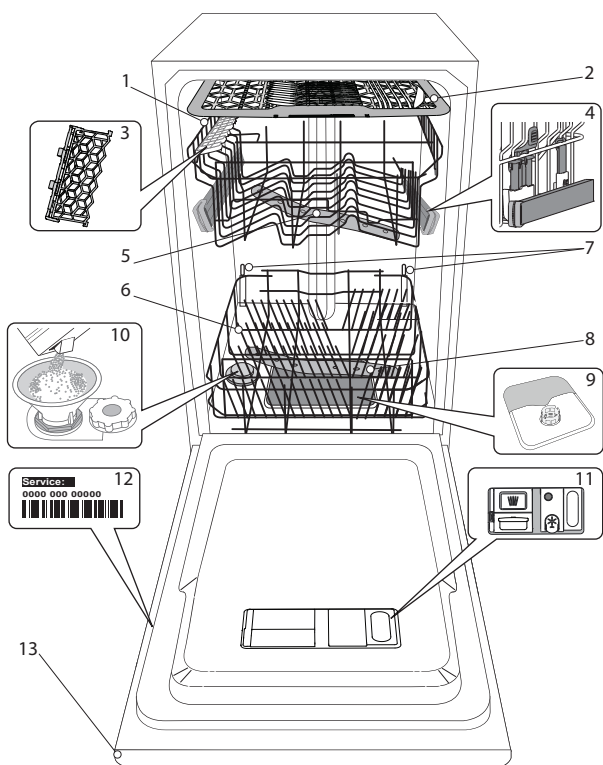
**KÖSZÖNJÜK, HOGY EGY WHIRLPOOL TERMÉKET VÁSÁROLT!**

A teljes körű támogatás és szolgáltatás érdekében regisztrálja készülékét a következő oldalon: [www.whirlpool.eu/register](http://www.whirlpool.eu/register)

**A termék használata előtt figyelmesen olvassa el az Egészségvédelmi és biztonsági útmutatót!**

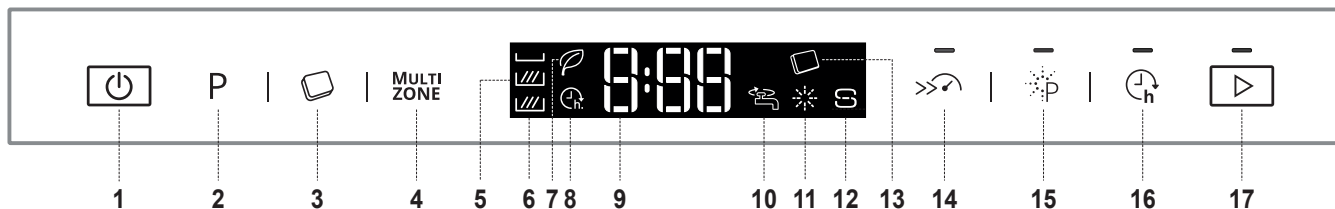
## A TERMÉK BEMUTATÁSA

### KÉSZÜLÉK



1. Felső kosár
2. Evőeszköztartó
3. Lehajtható polcok
4. Felső kosár magasságbeállítója
5. Felső permetezőkar
6. Alsó kosár
7. Power Clean® támogatás
8. Alsó permetezőkar
9. Szűrőegység
10. Sótartály
11. Mosogatószer- és öblítőszer-adagoló
12. Adattábla
13. Kezelőpanel

### KEZELŐPANEL



- |   |   |
|---|---|
| <ol style="list-style-type: none"> <li>1. Be/Ki gomb</li> <li>2. Programválasztó gomb</li> <li>3. Tabletta (kombinált) gomb</li> <li>4. MULTIZONE gomb</li> <li>5. Kijelző</li> <li>6. MULTIZONE jelzőfény</li> <li>7. Öko program jelzőfénye</li> <li>8. Késleltetés jelzőfény</li> <li>9. Program száma és a késleltetés kijelzése</li> </ol> | <ol style="list-style-type: none"> <li>10. Elzárt vízcsap jelzőfény</li> <li>11. Öblítőszer utántöltése jelzőfény</li> <li>12. Só utántöltése jelzőfény</li> <li>13. Tabletta (kombinált) jelzőfény</li> <li>14. Turbo gomb és jelzőfény</li> <li>15. Power Clean® gomb és jelzőfény</li> <li>16. Késleltetés gomb és jelzőfény</li> <li>17. INDÍTÁS gomb és jelzőfény</li> </ol> |
|---|---|

# ELSŐ HASZNÁLAT BEÁLLÍTÁSOK MENÜ ÉS SÓ

## TANÁCSOK AZ ELSŐ HASZNÁLATHOZ

Az üzembe helyezés után távolítsa el az ütközőket a kosarakról és a rugalmas rögzítőelemeket a felső kosárról.

## BEÁLLÍTÁSOK MENÜ


- Kapcsolja be a készüléket a **BE/KI** gombbal.
- Kapcsolja ki a készüléket a **BE/KI** gombbal.
- Tartsa lenyomva a **INDÍTÁS** gombot 5 másodpercig, amíg hangjelzést nem hall.
- A kijelzőn megjelenik az első elérhető beállítás („A” betű), utána pedig annak értéke (például: 3).
- Nyomja meg az **P** gombot, és léptessen az elérhető beállítások és értékek listájában (lásd az alábbi táblázatban), majd nyomja meg a **INDÍTÁS** gombot az aktuálisan kijelölt beállítás értékének megváltoztatásához: a beállítás értéke villogni kezd.
- Az **P** gombokkal állítsa át a kívánt beállítások villogó értékeit, majd nyomja meg a **INDÍTÁS** gombot az új értékek mentéséhez: a villogás megszűnik.
- További beállítások módosításához ismétlje meg az 5. és 6. lépést.
- A beállítások menüből a **BE/KI** gombbal léphet ki.

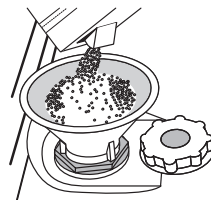
BETŰ	BEÁLLÍTÁSOK	ÉRTÉKEK (Alapértelmezett - félkövéren)
A	<b>Vízkeménységszint</b> (lásd „Vízkeménység beállítása” és „Vízkeménységi táblázat”)	1   2   <b>3</b>   4   5
B	<b>Öblítőszerszint</b> (lásd „Öblítőszer-adagolás beállítása”)	1   2   3   4   <b>5</b>
C	<b>Program indítása</b> A készülék bekapcsolásakor megjelenő program beállítása. „E”= Gazdaságos, „L”= Legutóbb futtatott ciklus	E   L
D	<b>Fényerő</b> A kijelző fényerejének beállítása. „Lo”= Alacsony, „Hi”= Magas	Lo   <b>Hi</b>
E	<b>Hangerő</b> A hangjelzések hangerejének beállítása. „OF”= hang ki, „Lo”= halk, „Hi”= hangos.	OF   Lo   <b>Hi</b>
H	<b>Padlóvilágítás</b> (lásd „Opciók és funkciók”) „On”= Be, „OF”= Ki	<b>On</b>   OF
J	<b>Gyári beállítások</b> A gyári beállítások (alapértelmezett értékeke) visszaállítása a Beállítások menüben. A beállítás aktiválása után (BE) a készülék KIKAPCSOL, és visszaállítja a gyári beállításokat. „On”= Be, „OF”= Ki	<b>On</b>   OF

## A SÓTARTÁLY FELTÖLTÉSE

Só használatával elkerülhető, hogy VÍZKŐ képződjön az edényeken és a gép funkcionális alkatrészein.

- Fontos, hogy a sótartály soha ne legyen üres.
- Fontos, hogy a vízkeménység be legyen állítva.

A sótartály a mosogatógép alsó részén található (lásd PROGRAMOK ISMERTETÉSE), és akkor kell feltölteni, amikor a kezelőpanelen a **SÓ UTÁNTÖLTÉSE jelzőfény**  kigyullad.



- Vegye ki az alsó kosarat, és csavarja ki a tartály kupakját (az óramutató járásával ellentétes irányba).
- Csak a legelső használatkor: tölts fel vízzel a sótartályt!
- Helyezze be a tölcserít (lásd az ábrát), és tölts fel teljesen a sótartályt (ehhez kb. 1 kg só szükséges). Előfordulhat, hogy egy kevés víz kifolyik a rekeszből.
- Vegye ki a tölcserít, és törölje le az esetlegesen kiszóródott sót a nyílás környékéről.

Zárja vissza szorosan a kupakot úgy, hogy a mosogatási program során ne kerülhessen mosogatószer a tartályba (ellenkező esetben a vízlágyító helyrehozhatatlanul károsodhat).

Ezután edények nélkül futtasson le egy programot.

Egyedül az „Előmosogatás” program NEM alkalmas erre a célra.

A kiömlő sós oldat vagy sószemek mély korróziót okozhatnak, és helyreállíthatatlanul károsíthatják az inox acél részegységeket.

Ilyen esetre vonatkozó reklamációnál nem nyújtunk semmiféle garanciát. Miután a só öntött a készülékbe, a „SÓ UTÁNTÖLTÉSE” jelzőfény kialszik.

**Kizárólag mosogatógépekhez készült sót használjon.**

**Ha nem tölti fel a sótartályt, a vízlágyító és a fűtőelem károsodhat. Ha esedékes a só hozzáadása, mindenképpen el kell végezni az eljárást a mosogatási ciklus megkezdése előtt.**

## A VÍZKEMÉNYSÉG BEÁLLÍTÁSA

A vízlágyító akkor működik tökéletesen, ha a vízkeménységet a lakóhelyén elérhető víz tényleges keménysége alapján állítja be. Ezzel kapcsolatban érdeklődjön a helyi vízműveknél.

A gyári beállítás a közepes „3” vízkeménység.

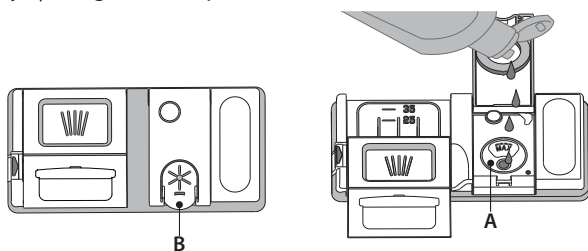
A módosításhoz kövesse a „BEÁLLÍTÁSOK MENÜ” részben leírt utasításokat.

Vízkeménységi táblázat			
Szint		°dH Német rendszer	°fH Francia rendszer
1	Lágy	0 - 6	0 - 10
2	Közepes	7 - 11	11 - 20
3	Átlagos	12 - 17	21 - 30
4	Kemény	17 - 34	31 - 60
5	Nagyon kemény	35 - 50	61 - 90

# ELSŐ HASZNÁLAT ÖBLÍTÉS ÉS MOSOGATÓSZER

## AZ ÖBLÍTŐSZER-ADAGOLÓ FELTÖLTÉSE

Az öblítőszerrel könnyebben SZÁRADNAK az edények. Az öblítőszer-adagolót **A** akkor kell feltölteni, ha az **ÖBLÍTŐSZER UTÁNTÖLTÉSE** jelzőfény ✨ világít a kezelőpanelen.



1. Nyissa ki az adagolót **B** úgy, hogy a fedélen lévő fület lenyomja, majd felfelé húzza.
2. Óvatosan öntse be az öblítőszeret. Ne lépje túl a tartályban jelölt maximális mennyiséget (110 ml), és ne öntse ki a folyadékot. Ha ez mégis megtörténik, azonnal törölje fel a kiömlött folyadékot egy száraz ruhával.
3. Csukja vissza a fedelet: ehhez nyomja le, amíg kattanás nem hallatszik.

**SOHA ne öntse az öblítőszeret közvetlenül a mosogatóterbe.**

## AZ ÖBLÍTŐSZER ADAGOLÁSA

Ha nem elégedett a szárítási eredménnyel, módosítsa a használt öblítőszer mennyiségét.

A módosításhoz kövesse a „BEÁLLÍTÁSOK MENÜ” részben leírt utasításokat.

Ha az öblítőszer szintjét 1-ra állítja, a készülék nem adagol öblítőszeret. Az ÖBLÍTŐSZER UTÁNTÖLTÉSE jelzőfény nem fog kigyulladni, amikor kifogy az öblítőszer.

A mosogatógép típusától függően legfeljebb 5 szint állítható be.

A gyári beállítás: „5”.

- Ha kékes csíkok jelennek meg az edényeken, alacsony értéket állítson be (2-3).
- Ha vízcseppek vagy vízkő látható az edényeken, magas értéket állítson be (4-5).

## A MOSOGATÓSZER-ADAGOLÓ FELTÖLTÉSE

**Kizárólag mosogatógépekhez készült mosogatószert használjon.**

**A legjobb mosogatási és szárítási eredmény érdekében javasoljuk, hogy mosogatószert, folyékony öblítőszeret és finomított sót egyaránt használjon.**

**Javasoljuk, hogy foszfát- és klórmentes mosogatószert használjon, mivel ezek az anyagok a környezetre károsak.**

**A jó mosogatási eredmény attól is függ, hogy megfelelő mennyiségű mosogatószert használ-e.**

**A javasolt mennyiségnél több szer használatakor nem nő a mosogatás hatékonysága, viszont a környezetkárosító hatás nagyobb.**

**A mennyiséget a szennyezettségi szint alapján határozza meg.**

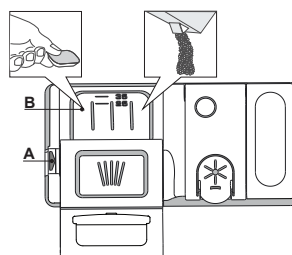
**Normál szennyezettségű edények esetén használjon kb. 25 g (mosogatópor) vagy 25 ml (folyékony mosogatószer) mosogatószert, és egy teáskanálnyit tegyen közvetlenül a mosogatóterbe. Ha tablettát használ, egyetlen tableta elegendő.**

**Ha az edények enyhén szennyezettek, vagy a mosogatógépbe helyezés előtt vízzel előblítették azokat, használjon kevesebb (de min. 20 g/ml) mosogatószert, azaz például ne tegyen a mosogatóterbe mosogatóport vagy -gélt.**

**Nyomja meg az A gombot a mosogatószer-adagoló felnyitásához.**

**A mosogatószer kizárólag a száraz B adagolóba önthető.**

**Az előmosogatáshoz használt mosogatószert közvetlenül a mosogatóterbe helyezze.**



1. A mosogatószer kimérésekor a helyes mennyiség meghatározását az eddigi információk alapján végezze. A mosogatószer-adagoló **B** belsejében elhelyezett jelzések segítenek a megfelelő mennyiség meghatározásában.
2. Törölje le a kiömlött mosogatószert az adagoló széléről, majd zárja vissza a fedelet kattanásig.
3. Zárja vissza a mosogatószer-adagoló fedelét: húzza felfelé, amíg a zár szerkezet rögzül.

A mosogatószer-adagoló automatikusan kinyílik, amikor a program az adott szakaszba ér.

Kombinált mosogatószer használatakor javasoljuk, hogy nyomja meg a **TABLETTA** gombot. Ezzel a program úgy módosul, hogy a legjobb mosogatási és szárítási eredményt nyújtsa.

**Ha kombinált terméket használ, javasoljuk, hogy mindenképpen öntsön a gépbe sót, főként akkor, ha a víz kemény vagy nagyon kemény (kövesse a csomagoláson jelzett utasításokat).**

# PROGRAMTÁBLÁZAT

Program	Száritási fázis	NaturalDry	Választható beállítások *)	Mosogatószer-rekesz		A mosogatósi program időtartama (óra:perc)**)	Víz-fogyasztás (liter/ciklus)	Energia-fogyasztás (kWh/ciklus)
				Mosogató-tér	B			
P1 Öko ECO 50°	✓	✓	MULTI ZONE	✓	✓	3:40	9,0	0,66
P2 6 <sup>th</sup> Sense® 50-60°	✓	✓	MULTI ZONE	✓	✓	1:20 - 3:00	7,0 - 14,0	0,70 - 1,10
P3 Intenzív	✓	✓	MULTI ZONE	-	✓	2:40	17,0	1,30
P4 Mindennapos	✓	✓	MULTI ZONE	-	✓	1:20	10,0	1,10
P5 Kristálypohár	✓	✓	MULTI ZONE	-	✓	1:40	12,0	1,00
P6 Gyors 30'	-	-	MULTI ZONE	-	✓	0:30	9,0	0,50
P7 Halk	✓	✓	MULTI ZONE	-	✓	3:35	16,5	1,00
P8 Előmosás	-	-	MULTI ZONE	-	-	0:10	4,5	0,01
P9 Öntisztítás	-	-		-	✓	0:50	9,5	0,70

Az ÖKO program adatainak mérése laboratóriumi körülmények között, az EN 50242 európai szabvány előírásainak megfelelően történt. Megjegyzés a vizsgálat laboratóriumok számára: az EN összehasonlító vizsgálatának körülményeivel kapcsolatos információkért írjon a következő címre: [dw\\_test\\_support@whirlpool.com](mailto:dw_test_support@whirlpool.com) Az edények előkezelése egyik programnál sem szükséges.

\*) Nem minden opció használható egyszerre.

\*\*\*) A program kijelzőn látható vagy útmutatóban jelzett időtartama becslés, amely szabványos feltételek esetén érvényes. A tényleges időtartam számos tényezőtől függ, mint például a belépő víz hőmérsékletétől és nyomásától, a helyiség hőmérsékletétől, a mosogatószer mennyiségétől, az edények mennyiségétől és típusától, a súlyelosztástól, a kiválasztott kiegészítő funkcióktól és az érzékelő kalibrációjától. Az érzékelő kalibrációja akár 20 perccel is növelheti a program hosszát.

Fogyasztás készenléti üzemmódban: Fogyasztás bekapcsolt állapotban: 5 W - Fogyasztás kikapcsolt állapotban: 0,5 W

## A PROGRAMOK BEMUTATÁSA

### Instructions on wash cycle selection.

#### P1 ÖKO

Normál mértékben szennyezett edényekhez használható. Átlagosan szennyezett edényekhez használatos program, amely az összesített energia- és vízfogyasztás szempontjából a leghatékonyabb.

#### P2 6<sup>th</sup> SENSE®

Normál szennyezettségű edényekhez, melyeken rászáradt ételmaradék található. Érzékeli a szennyezettség szintjét az edényeken, és a programot ennek megfelelően állítja be. Amikor az érzékelő a szennyezettségi szintet méri fel, a kijelzőn egy animáció látható, és frissül a mosogatósi ciklus időtartama.

#### P3 INTENZÍV

Erősen szennyezett edényekhez ajánlott program, amely különösen serpenyőkhöz és sütőedényekhez ideális (kényes edényekhez nem használható).

#### P4 MINDENNAPOS

Normál mértékben szennyezett edényekhez használható. Mindennap használható program, amely rövid idő alatt optimális mosogatósi és száritási eredményt nyújt.

#### P5 KRISZTÁLYPOHÁR

Program az olyan kényes edényekhez, melyek az átlagnál érzékenyebbek a magas hőmérsékletre (például üvegpoharak, csészék).

#### P6 GYORS 30'

Program az enyhén szennyezett edényekhez, amelyeken nincs rászáradt ételmaradék.

#### P7 HALK

Ha a készüléket éjszaka kívánja működtetni, ez a megfelelő program. Optimális mosogatósi és száritási eredményt nyújt a legalacsonyabb zajszint mellett.

#### P8 ELŐMOSÁS

Use to refresh crockery planned to be washed later. No detergent to be used with this program.

#### P9 ÖNTISZTÍTÁS

A mosogatógép karbantartására szolgáló program. Forró vízzel tisztítja a készülék belsejét.

#### Megjegyzések:

Ne feledje, hogy a gyorsabb programok inkább enyhén szennyezett edényekhez valók. **A fogyasztás tovább csökkenthető, ha a mosogatógépet mindig teljes töltéssel indítja el.**

# OPCIÓK ÉS FUNKCIÓK

Az OPCIÓK kiválasztásához nyomja meg a megfelelő gombot (lásd: KEZELŐPANEL).

**Ha valamely opció nem kompatibilis a kiválasztott programmal (lásd: PROGRAMOK TÁBLÁZATA), a megfelelő LED háromszor gyorsan felvillan, és sípoló hangjelzések hallhatók. Az opció nem aktív.**



## TABLETTA (kombinált)

Ezzel a beállítással a használt mosogatószerek megfelelően optimalizálható a program teljesítménye.

Ha tabletta formájában kombinált (öblítőt, sót és mosogatószert egyaránt tartalmazó) mosogatószert használ, nyomja meg a TABLETTA gombot (kigyullad a jelzőfény).

**Ha mosogatóport vagy folyékony mosogatószert használ, ezt az opciót ki kell kapcsolni.**

## MULTI ZONE MULTIZONE

Ha csak kevés edényt kíván elmosogatni, fél tölter is elmosható, amellyel vizet, áramot és mosogatószert takaríthat meg.

Válasszon egy kompatibilis programot (lásd: „Programtáblázat”), és nyomja meg a MULTIZONE: gombot. A kiválasztott kosár megjelenik a kijelzőn:



(csak az alsó kosár)



(csak a felső kosár)



(csak a evőeszköztartó)



Alapértelmezés szerint a készülék az összes kosárban elvégzi a mosogatást. Opció KIKAPCSOLVA.



## TURBO

Ezzel az opcióval a fő programok hossza lerövidíthető úgy, hogy a mosogatási és szárítási teljesítmény változatlan marad. Válasszon egy kompatibilis programot (lásd: „Programtáblázat”), és nyomja meg a TURBO gombot. Ekkor kigyullad a megfelelő jelzőfény. A beállítás törléséhez nyomja meg ismét a gombot.



## POWER CLEAN®

Mivel ez a program további szórófejeket is aktivál, a mosogatás az alsó kosár egy bizonyos területén jóval erőteljesebb (lásd: 6. oldal, „Power Clean az alsó kosárban”).

Ez az opció lábasok és tálak mosogatásához ajánlott. Válasszon egy kompatibilis programot (lásd: „Programtáblázat”), és nyomja meg a POWER CLEAN® gombot. (Ekkor kigyullad a jelzőfény.)



## KÉSLELTETÉS

A program indítását 30 perctől 24 óráig terjedő időtartamig késleltetheti.

1. Válassza ki a programot és a tetszőleges opciókat. A program indításának késleltetéséhez nyomja meg (többször) a KÉSLELTETÉS gombot. 30 perc és 24 óra közötti időtartam állítható be. Amikor a 24 órás időtartamot eléri, nyomja meg még egyszer a KÉSLELTETÉS gombot a KÉSLELTETÉS funkció kikapcsolásához.
2. Nyomja meg a INDÍTÁS gombot, és zárja be az ajtót 4 másodpercen belül. Az időzítő elkezd a visszaszámlálást.
3. A beállított idő leteltekor kialszik a jelzőfény, és automatikusan elindul a program.

**KÉSLELTETÉS funkció a program elindítása után már nem állítható be.**



## A VÍZCSAP EL VAN ZÁRVA - figyelmeztetés

A figyelmeztetés villog, ha nincs belépő víz, vagy el van zárva a vízcsap.



## PADLÓFÉNY

A padlóra vetített LED-fény jelzi, hogy a mosogatógép működik.

A jelzőfény a ciklus időtartama alatt világít, majd a ciklus végén kikapcsol.

Ez a funkció alapértelmezés szerint aktív, de a „BEÁLLÍTÁSOK MENÜBEN” ki lehet kapcsolni.

**Megjegyzés:** Ha a NaturalDry aktív és kinyitja az ajtót, a működés kijelzője nem villog a ciklus végén.

## NaturalDry

NaturalDry egy olyan konvekciós szárítórendszer, amely automatikusan kinyitja az ajtót a szárítási fázis közben/után a folyamatos, kiemelkedően jó szárítási eredmény érdekében. Az ajtó csak olyan hőmérsékleten nyílik ki, amely nem károsítja a konyhaszekrényeket, tehát a FERTŐTLENÍTŐ ÖBLÍTÉS vagy TURBO funkciók során az ajtó nem fog kinyílni.

A gőz ellen további védelmet nyújt a mosogatógéphez mellékelte, külön erre a célra tervezett védőfólia. A védőfólia felhelyezésének lépéseit az ÜZEMBE HELYEZÉSI ÚTMUTATÓBAN találja.

NaturalDry működését a felhasználó kikapcsolhatja:

1. Lépjen be a mosogatógép szoftver menüjébe a „P” gomb nyomva tartásával (kb. 6 másodpercig).
2. Ekkor a Light Control (Fényszabályzás) menü nyílik meg (lásd PADLÓFÉNY leírása). Ha nem kíván semmit átállítani, nyomja meg ismét és tartsa lenyomva a „P” gombot (3 másodpercig).
3. Ekkor megjelenik a NaturalDry vezérlés menü, ahol a „P” gombbal ki- vagy bekapcsolhatja a NaturalDry funkciót:

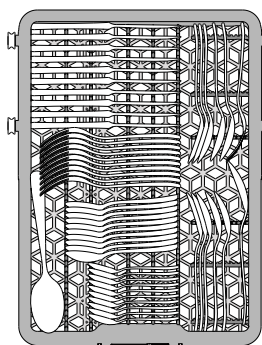
**E** – engedélyez **d** – letilt

A beállítás jóváhagyásához és a menüből való kilépéshez tartsa nyomva a „P” gombot (3 másodpercig).



# A KOSARAK MEGTÖLTÉSE

## EVŐESZKÖZTARTÓ

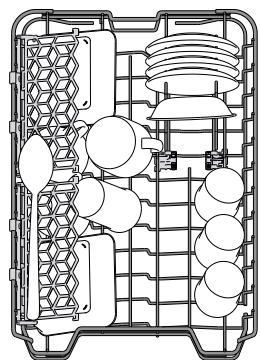


A harmadik kosár az evőeszközök bepakolására szolgál. Az evőeszközöket az ábrán látható módon helyezze el.

A külön gyűjtött evőeszközök a mosogatás után könnyebben kivehetők, valamint így a mosogatási és szárítási eredmény is javul.

**A késeket és egyéb éles eszközöket élükkel lefelé rakja a kosárba.**

## FELSŐ KOSÁR



Ide helyezhetők a kényesebb és könnyű edények, például poharak, csészék, tálkák, kis salátástálak.

A felső kosár lehajtható tartóelemekkel rendelkezik: függőleges helyzetbe állítva csészealjkat, kistányérokat, leengedett helyzetbe állítva pedig tálakat, ételtartókat pakolhat be.

(Példa a megtöltött felső kosárra)

## A FELSŐ KOSÁR MAGASSÁGÁNAK BEÁLLÍTÁSA

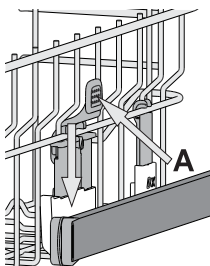
A felső kosár magassága állítható. Ha a felső állásba állítja, az alsó kosárba nagyobb edények helyezhetők; ha az alsó állásba állítja, maximálisan kihasználhatók a lehajtható rögzítőelemek: függőlegesen több hely áll rendelkezésre, és az alsó kosárba pakolt edényeknek is elegendő hely jut.

A **felső kosár magasságbeállítóval** rendelkezik (lásd az ábrát). Magasabbra állításához fogja meg a kosár két oldalát, és az emelőkarok megnyomása nélkül emelje azt feljebb. A kosár a felső helyzetbe áll.

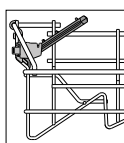
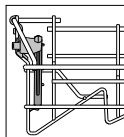
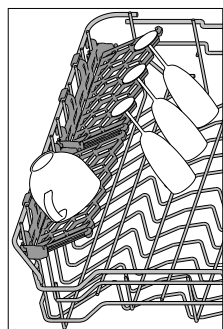
Az alsó helyzetbe állításához nyomja meg a kosár két oldalán lévő emelőkarokat **A**, és tolja lefelé a kosarat.

**Kifejezetten javasoljuk, hogy ne módosítsa a kosár magasságát akkor, amikor a kosárban edények találhatók.**

**A kosár lejjebb vagy feljebb helyezésekor SOHA ne csak az egyik oldal magasságát módosítsa.**



## ÁLLÍTHATÓ MAGASSÁGÚ LEHAJTHATÓ POLCOK

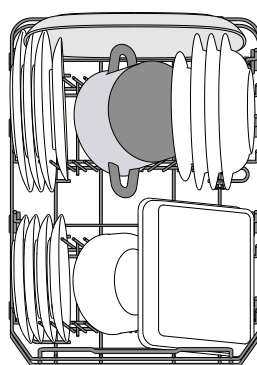


A kosárban lévő edények optimális elrendezése érdekében a lehajtható polcok három különböző magasságba állíthatók.

A borospoharak biztonságosan helyezhetők a lehajtható polcokra: a poharak talpát illesse a megfelelő nyílásokba.

A legjobb szárítási eredmény érdekében hajtsa le jobban a polcokat. A dőlésszög módosításához húzza felfelé a lehajtható polcot, enyhén csúsztassa el, majd állítsa a kívánt pozícióba.

## ALSÓ KOSÁR



Ide fazekak, fedők, tányérok, salátástálak, evőeszközök stb. pakolhatók. A nagyobb tányérokat és fedőket lehetőség szerint a kosár szélére helyezze, hogy biztosan ne érjenek a szórókarokhoz.

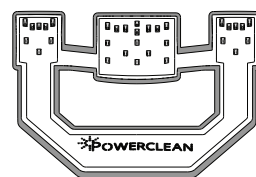
Az alsó kosár lehajtható tartóelemekkel rendelkezik: függőleges helyzetbe állítva tányérokat, vízszintes (leengedett) helyzetbe állítva pedig tálakat, lábasokat pakolhat be egyszerűen.

(Példa a megtöltött alsó kosárra)

## POWER CLEAN® AZ ALSÓ KOSÁRBAN

A Power Clean® során a készülék a mosogatótér hátsó része felől érkező vízugarak segítségével intenzívebben mossa el az erősen szennyezett edényeket. Az alsó kosárban található egy ún. **nagyterű zóna**. Ez a speciális, kihúzható tartóelem a kosár hátsó részén található, és lehetővé teszi a serpenyők és tepsik függőleges helyzetben történő elhelyezését, amivel hely takarítható meg.

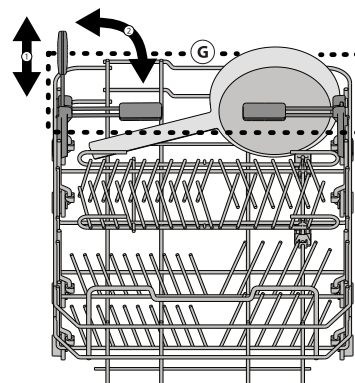
Helyezze be a gépbe a fazekakat/ tálakat úgy, hogy a Power Clean® berendezés felé nézzenek, majd kapcsolja be a kezelőpanelen a **POWER CLEAN** opciót.



A Power Clean® funkció használata:

1. Készítse elő a Power Clean® területet (G): hajtsa le a hátsó tányértartókat, hogy beférjenek az edények.

2. Tegye be a fazekakat és a tálakat úgy, hogy a Power Clean® terület felé dőljenek. A fazekakat a nagynyomású vízugarak felé kell megdönteni.



# MINDENNAPI HASZNÁLAT

## 1. ELLENŐRIZZE A VÍZBEKÖTÉST

Győződjön meg róla, hogy a készülék csatlakozik a vízvezetékhez, és a csap nyitva van.

## 2. RAKJA AZ EDÉNYEKET A KOSARAKBA

(lásd: A KOSARAK MEGTÖLTÉSE).

## 3. TÖLTSE FEL A MOSOGATÓSZER-ADAGOLÓT

(lásd: PROGRAMOK TÁBLÁZATA).

## 4. KAPCSOLJA BE A MOSOGATÓGÉPET

Nyissa ki az ajtót, és nyomja meg a **BE/KI** gombot. Ne feledje, hogy amíg az ajtó legalább a háromnegyedéig nyitva van, a gombok nem működnek.

## 5. VÁLASSZON PROGRAMOT ÉS ADJON MEG EGYÉNI BEÁLLÍTÁSOKAT

Válassza ki az edények típusának és szennyezettségének leginkább megfelelő programot (lásd: PROGRAMOK ISMERTETÉSE)

A kijelzőn megjelenik a „P” betű, utána pedig a program száma (pl. „P 1”). Az **P** gombokkal lehet léptetni a programok között. Állítsa be a kívánt opciókat (lásd: OPCIÓK ÉS FUNKCIÓK)

## 6. INDÍTÁS

Indítsa el a mosogatási ciklust a **INDÍTÁS** gombbal (kigyullad a jelzőfény), majd 4 másodpercen belül csukja be az ajtót. A program indulásakor egyszeri hangjelzés hallható. Ha az ajtót nem csukta be 4 másodpercen belül, hangriasztás hallható. Ilyenkor nyissa ki az ajtót, nyomja meg a **INDÍTÁS** gombot, majd zárja be ismét az ajtót 4 másodpercen belül.

## 7. MOSOGATÁSI CIKLUS VÉGE

A mosogatási ciklus végét sípoló hangjelzések jelzik, és a kijelzőn megjelenik az „End” felirat. Nyissa ki az ajtót, és kapcsolja ki a készüléket a **BE/KI** gombbal. Az égési sérülések elkerülése érdekében az edények kikapcsolása előtt várjon néhány percet. Vegye ki az edényeket. Először az alsó kosarat ürítse ki.

**Az energiafogyasztás csökkentése érdekében a készülék automatikusan kikapcsol, ha bizonyos ideig nem használják.**

**Ha az edények enyhén szennyezettek, vagy a mosogatógépbe helyezés előtt vízzel leöblítették azokat, használjon kevesebb mosogatószert.**

## FUTÓ PROGRAM MÓDOSÍTÁSA

Ha nem a megfelelő programot választotta, akkor elindítás után kis ideig még módosítható: Nyissa ki az ajtót és tartsa lenyomva a **BE/KI** gombot a készülék leállításához. Kapcsolja vissza a mosogatógépet a **BE/KI** gombbal, majd válassza ki az új mosogatási ciklust és az esetleges opciókat. Indítsa el a ciklust: csukja be az ajtót és nyomja meg a **INDÍTÁS** gombot.

## TOVÁBBI EDÉNYEK HOZZÁADÁSA

A készülék kikapcsolása nélkül nyissa ki az ajtót. Ekkor a „:” égve marad, és a **INDÍTÁS** kezd villogni (**vigyázzon a FORRÓ gőzre!**), majd tegye be az újabb edényeket a mosogatógépbe. Nyomja meg a **INDÍTÁS** gombot, majd 4 másodpercen belül csukja be az ajtót. A ciklus onnan folytatódik, ahol korábban megszakította azt.

## VÉLETLEN FÉLBESZAKÍTÁS

Ha kinyitja az ajtót, vagy ha áramszünet van, a ciklus leáll. Ha ismét megnyomja a **INDÍTÁS** gombot, és becsukja az ajtót, a program onnan folytatja a ciklust, ahol az félbemaradt.

# TANÁCSOK ÉS TIPPEK

## TANÁCSOK

A kosarak megtöltése előtt távolítsa el az ételmaradékokat az edényekről, és ürítse ki a poharakat. **Mosogatás előtt nem szükséges folyó vízzel leöblíteni az edényeket.**

Az edényeket úgy rendezze el, hogy biztosan álljanak, ne dőljenek el könnyen. Az edények nyílása lefelé nézzen, és a homorú/domború részek ferdén álljanak, hogy a víz mindenhova elérjen, és akadálytalanul folyhasson.

**Vigyázat!** A fedők, fogantyúk, tálak és serpenyők nem állítják meg a forgó szórókarokat.

A kisebb tárgyakat az evőeszközosárba helyezze.

Az erősen szennyezett edényeket az alsó kosárba kell helyezni, mivel ott erősebb a vízpermet, azaz jobb a mosogatási eredmény.

A készülék megtöltése után ellenőrizze, hogy a szórókarok forgását nem akadályozza-e valami.

## HIGIÉNYA

A mosogatógépben keletkező kellemetlen szag és lerakódások elkerülése érdekében legalább havonta egyszer futtasson le egy magas hőmérsékletű programot. Használjon egy teáskanál mosogatószert, és a készülék tisztításához futtassa le a programot edények nélkül.

## GÉPBE NEM MOSOGATHATÓ EDÉNYEK

- Fából készült edények és evőeszközök.
  - Kényes, díszes poharak, kézműves és antik edények. Ezek a díszítések nem bírják a gépi mosogatást.
  - Szintetikus anyagból készült részek, amelyek nem bírják a magas hőmérsékletet.
  - Réz- és bádogedények.
  - Hamuval, viasszal, kenőzsírral vagy tintával szennyezett edények.
- A poharakon lévő díszítés és az alumínium- vagy ezüstedények színe megváltozhat, kifakulhat a mosogatás során. Egyes üvegtípusok (pl. kristályüveg) néhány mosogatási ciklus után homályossá válhatnak.

## A POHARAK ÉS AZ EDÉNYEK KÁROSODÁSA

- A készülékbe kizárólag olyan üveg- és porcelánedények helyezhetők, amelyek a gyártó állítása szerint mosogatógépben mosogathatók.
- Az edényekhez megfelelő, kímélő mosogatószert használjon.
- Az edényeket és az evőeszközöket a mosogatási ciklus végétével azonnal vegye ki a mosogatógépből.

# ÁPOLÁS ÉS KARBANTARTÁS

**FIGYELEM!** A tisztítási és karbantartási műveletek előtt mindig **válassza le a készüléket a hálózatról. A gép tisztításához ne használjon gyúlékony folyadékokat.**

## A MOSOGATÓGÉP TISZTÍTÁSA

A készülék belsejében lévő foltokat vízbe és kevés ecetbe áztatott ronggyal törölje le.

A gép külseje és a kezelőpanel nedves, nem súroló ronggyal tisztítható. Ne használjon oldószereket vagy súroló hatású termékeket.

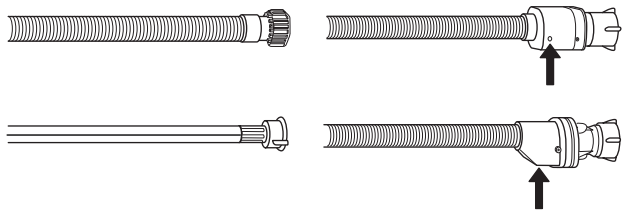


## A KELLEMETLEN SZAGOK MEGELŐZÉSE

Mindig hagyja félig nyitva a készülék ajtaját, így elkerülhető a páraaképződés és a nedvesség felhalmozódása a gépben. Rendszeresen tisztítsa meg az ajtó és a mosogatószer-adagoló tömítését egy nedves szivaccsal. Így elkerülhető, hogy ételmaradék ragadjon a tömítésbe, ami a kellemetlen szagok képződésének leggyakoribb oka.

## A VÍZELLÁTÓ TÖMLŐ ELLENŐRZÉSE

Rendszeresen ellenőrizze, hogy a vízbevezető tömlő nem tört vagy repedt-e el. A sérült tömlőt cserélje ki egy, a vevőszolgálaton vagy szaküzletben beszerzett új tömlőre. A tömlő típusától függően:



Ha a bevezető tömlő átlátszó bevonattal rendelkezik, rendszeresen ellenőrizze, hogy látható-e egy-egy ponton erősebb elszíneződés. Ha igen, akkor előfordulhat, hogy a tömlő szivárog, és ki kell cserélni. Vízzáró tömlők esetén: Ellenőrizze a kis biztonsági szelep betekintő nyílását (lásd a nyilat). Ha piros, akkor a vízzáró funkció bekapcsolt, és a tömlőt cserélni kell.

A tömlő lecsatlakoztatásához nyomja meg a kioldó gombot a tömlő lecsavarása közben.

## A VÍZBEVEZETŐ TÖMLŐ TISZTÍTÁSA

Ha a víztömlők újak, vagy azokat hosszabb ideig nem használták, a csatlakoztatás előtt folyasson át rajtuk vizet, hogy biztosan tiszták és szennyeződéstől mentesek legyenek. Ha nem végzi el ezt az óvintézkedést, a vízbevezető tömlő eltömődhet, és károsíthatja a mosogatógépet.

## A SZŰRŐEGYSÉG TISZTÍTÁSA

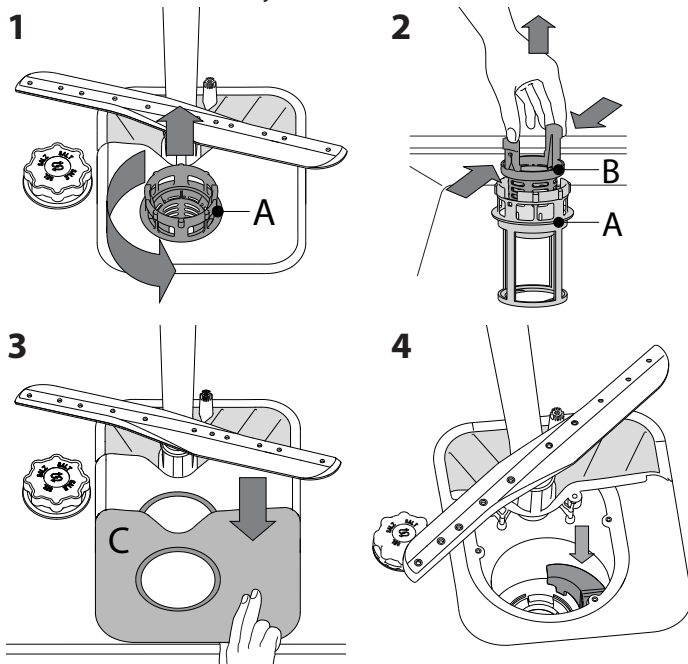
Rendszeresen tisztítsa ki a szűrőegységet, így megelőzhető a szűrők eltömődése, és a víz szabadon tud távozni.

A szűrőegység három szűrőből áll, amelyek eltávolítják az ételmaradékokat a mosogatóvízből, majd visszaforgatják a vizet: a legjobb mosogatási eredményt úgy érheti el, ha a szűrőket mindig tisztán tartja.

**A mosogatógép nem használható szűrők nélkül vagy meglazult szűrővel.**

Néhány mosogatás után ellenőrizze a szűrőegységet, és szükség esetén tisztítsa meg alaposan folyó víz alatt, nemfémes kefével, az alábbi utasításoknak megfelelően:

1. Forgassa a henger alakú szűrőt **A** az óramutató járásával ellentétes irányba, majd húzza ki (1. ábra).
2. Vegye ki a kehely alakú szűrőt **B** úgy, hogy enyhén megnyomja az oldalsó füleket (2. ábra).
3. Csúsztassa ki a rozsdamentes acélból készült szűrőlemez **C** (3. ábra).
4. Ellenőrizze a szűrőrészt, és távolítsa el az ételmaradékokat. **SOHA NE TÁVOLÍTSA EL** a mosogatóciklust végző pumpa védőfedelét (feketével jelölve) (4. ábra).



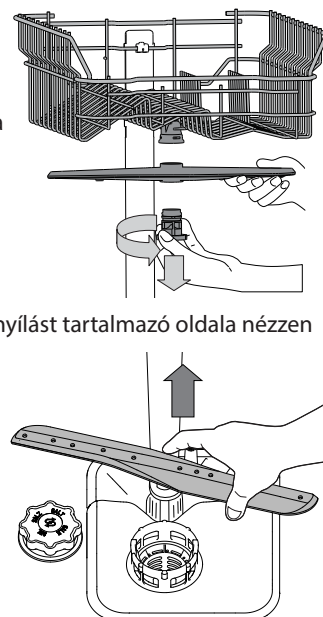
A szűrők tisztítása után helyezze vissza a szűrőegységet, és rögzítse megfelelően a helyére. Ez elengedhetetlen a mosogatógép hatékony működéséhez.

## A SZÓRÓKAROK TISZTÍTÁSA

Időnként ételmaradék száradhat a szórókarokra, és eltávolíthatja a víz permetezésére szolgáló nyílásokat. Ezért javasoljuk, hogy rendszeresen ellenőrizze a szórókarokat, és tisztítsa meg azokat egy kisméretű, nemfémes kefével.

A felső szórókar leszereléséhez forgassa el a műanyag rögzítőgyűrűt az óramutató járásával ellentétes irányba. A felső szórókar visszahelyezésekor ügyeljen arra, hogy a több nyílást tartalmazó oldala nézzen felfelé.

Az alsó szórókart felfelé húzva lehet kivenni a helyéről.





# ÜZEMBE HELYEZÉS

**FIGYELEM!** Ha a készüléket el kell mozdítani, tartsa álló helyzetben. Ha mindenképpen szükséges, a hátára dönthető.

## CSATLAKOZTATÁS A VÍZCSAPRA

A készülék beszerelésekor a vízellátás megfelelő kialakítását kizárólag szakképzett villanyszerelő végezheti.

A megfelelő beszerelés érdekében a vízbevezető és vízelvezető tömlők a jobb és a bal oldalra is szerelhetők.

Ügyeljen arra, hogy a mosogatógép ne hajlítsa meg vagy nyomja össze a vezetékeket.

## A VÍZBEVEZETŐ TÖMLŐ CSATLAKOZTATÁSA

- Folyassa a vizet addig, amíg teljesen tiszta nem lesz.
- Húzza meg erősen a vízbevezető tömlő csatlakozását, és nyissa ki a csapot.

Ha nem elég hosszú a bemeneti tömlő, forduljon egy szakülethez vagy szakképzett villanyszerelőhöz.

A víznyomásnak a műszaki adattáblán jelölt értékhatáron belülre kell esnie, ellenkező esetben előfordulhat, hogy a mosogatógép nem megfelelően működik.

Ügyeljen arra, hogy a tömlő ne legyen megtörve, összenyomva.

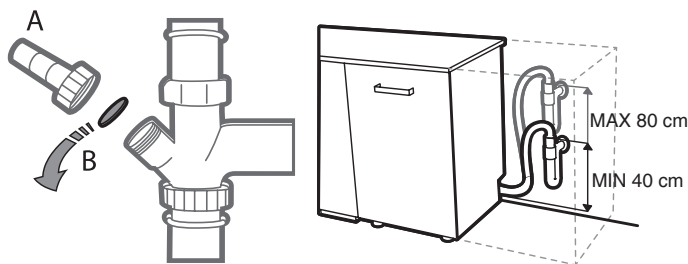
## A VÍZELLÁTÓ TÖMLŐ CSATLAKOZTATÁSÁVAL KAPCSOLATOS ADATOK:

VÍZELLÁTÁS	hideg vagy meleg (max. 60 °C)
VÍZBEMENET	3/4"
VÍZNYOMÁS ÉRTÉKE	0,05 ÷ 1 MPa (0,5 ÷ 10 bar) 7,25–145 psi

## A VÍZELVEZETŐ TÖMLŐ CSATLAKOZTATÁSA

Csatlakoztassa a kimeneti vezetékét egy min. 2 cm átmérőjű vízelvezető csőre **A**.

A kimeneti vezeték csatlakozási pontja legyen a talajtól – vagy a felülettől, amelyen a mosogatógép áll – számított 40-80 cm magasságban.



Mielőtt a vízelvezető tömlőt a mosogató lefolyójára csatlakoztatná, vegye le a műanyag dugót **B**.

## ELÁRASZTÁSVÉDELEM

Védelem az elárasztás ellen. Az elárasztás elkerülése érdekében a mosogatógép:

- speciális rendszerrel rendelkezik, amely a készülék hibája vagy szivárgása esetén elzárja a vízellátást.

Egyes típusok **Új Aqua Stop** kiegészítő biztonsági eszközzel is rendelkeznek, amely a vízellátó tömlő törésekor is gondoskodik az elárasztásvédelemről.

Semmilyen körülmények között ne vágja el a vízbevezető tömlőt, mivel az feszültség alatt álló elektromos alkatrészeket tartalmaz.

## ELEKTROMOS CSATLAKOZTATÁS

**VIGYÁZAT!** Semmilyen körülmények között ne vágja el a vízbevezető tömlőt, mivel az feszültség alatt álló elektromos alkatrészeket tartalmaz.

Mielőtt bedugná a csatlakozódugót a csatlakozóaljzatba, ellenőrizze a következőket:

- Az aljzat **földelt**  $\perp$  és megfelel a hatályos előírásoknak. Az aljzat megfelel a készülék maximális terhelésének, amely az ajtó belsején található adattáblán van feltüntetve (lásd: A TERMÉK BEMUTATÁSA).
- A hálózati feszültség az ajtó belsején található adattáblán jelzett határértékek közé esik.
- Az aljzat kompatibilis a készülék csatlakozódugójával.

Ellenkező esetben cseréltesse ki a dugót szakképzett villanyszerelővel (lásd: VEVŐSZOLGÁLAT). Ne használjon hosszabbítót vagy elosztót.

A készüléket úgy kell beszerelni, hogy a tápkábel és a csatlakozóaljzat könnyen hozzáférhető legyen.

Ne hajlítsa meg vagy nyomja össze a vezetékét.

Ha a tápkábel sérült, a potenciális veszélyek elkerülése érdekében cseréltesse ki azt a gyártóval vagy annak hivatalos műszaki vevőszolgálatán.

Cégünk nem vállal felelősséget az előírások be nem tartásából adódó hibákért.

## ELHELYEZÉS ÉS VÍZSZINTBE ÁLLÍTÁS

- A mosogatógépet vízszintes és szilárd talajra helyezze. Egyenetlen talaj esetén a készülék első lábait beállíthatók úgy, hogy a mosogatógép vízszintesen álljon. A vízszintbe állított készülék stabilabb, valamint kevesebb az esélye annak, hogy működés közben elmozdul, rezeg vagy zajt ad ki.
- Mielőtt a helyére tolná a mosogatógépet, ragassza a hosszúkás, átlátszó matricát a fapalc alá, így megóvjá azt az esetleges kondenzációtól.
- Úgy helyezze el a mosogatógépet, hogy annak oldalsó vagy hátsó panele érintkezzen a szomszédos szekrénnyel vagy a fallal. A készülék egyszerűen a munkalap alá is helyezhető.
- A hátsó lábak magasságának beállításához egy 8 mm-es hatszögletű csavarkulccsal forgassa el a mosogatógép elején (középen, alul) található piros hatszögletű anyát. Forgassa a csavarkulcsot az óramutató járásával megegyező irányba a magasság növeléséhez, illetve az óramutató járásával ellenkező irányba a magasság csökkentéséhez.

## MÉRETEK ÉS KAPACITÁS:

SZÉLESSÉG	448 mm
MAGASSÁG	820 mm
MÉLYSÉG	555 mm
KAPACITÁS	10 normál teríték

# HIBAEELHÁRÍTÁS

Előfordulhat, hogy a mosogatógép nem megfelelően működik.

Mielőtt a vevőszolgálathoz fordulna, az alábbi lista segítségével ellenőrizze, hogy nem oldható-e meg a probléma önállóan.

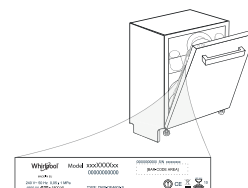
HIBA	LEHETSÉGES OK	MEGOLDÁS
A mosogatógép nem indul vagy nem reagál a parancsokra.	Nem megfelelően csatlakoztatta a készüléket.	Csatlakoztassa a dugót a hálózati aljzatba.
	Áramkimaradás.	A mosogatógép automatikusan elindul, amint visszatér az áramszolgáltatás.
	Nincs bezárva a mosogatógép ajtaja.	Erőteljesen nyomja be az ajtót, amíg kattantást nem hall.
	A készülék nem reagál a parancsokra.	Kapcsolja ki a készüléket a BE/KI gombbal, majd kb. 1 perc elteltével kapcsolja vissza, és indítsa újra a programot.
Nem csukódik be az ajtó.	A kosarak nincsenek teljesen betolva.	Tolja be teljesen a kosarakat.
	Az ajtó nyitva van.	Erőteljesen nyomja be az ajtót, amíg kattantást nem hall.
A mosogatógép túl hangosan működik.	Az edények egymáshoz ütődnek.	Rendezze el megfelelően az edényeket (lásd: A KOSARAK MEGTÖLTÉSE).
	Túl sok hab képződött.	Nem megfelelően mérte ki a mosogatószert, vagy az nem használható mosogatógépben (lásd: A MOSOGATÓSZER-ADAGOLÓ FELTÖLTÉSE). Az aktuális ciklust állítsa le a BE/KI gombbal, majd kapcsolja be ismét a készüléket, válasszon egy új programot, nyomja meg a INDÍTÁS gombot, és csukja be az ajtót. Ne töltsön bele mosogatószert.
Nem száradtak meg az edények.	A kiválasztott programban nincs szárítás.	Ellenőrizze a programtáblázatban, hogy a választott program tartalmaz-e szárítási szakaszt.
	Kifogyott az öblítőszer, vagy az adagolása nem megfelelő.	Adjon hozzá öblítőszer, vagy növelje az adagolt mennyiséget (lásd: AZ ÖBLÍTŐSZER-ADAGOLÓ FELTÖLTÉSE).
	Az edények tapadásmentes anyagból vagy műanyagból készültek.	A vízcepppek megjelenése normális jelenség (lásd: TANÁCSOK).
Az edények nem tiszták.	Nem megfelelően rendezte el az edényeket.	Rendezze el megfelelően az edényeket (lásd: A KOSARAK MEGTÖLTÉSE).
	A szűrőkarok nem forognak szabadon, mivel az edények útban vannak.	Rendezze el megfelelően az edényeket (lásd: A KOSARAK MEGTÖLTÉSE).
	Nem megfelelő erősségű mosogatósi ciklust választott, és/vagy a mosogatószer hatékonysága nem megfelelő.	Válasszon megfelelő mosogatósi ciklust (lásd: PROGRAMTÁBLÁZAT).
	Túl sok hab képződött (lásd: VEVŐSZOLGÁLAT).	Nem megfelelően mérte ki a mosogatószert, vagy az nem használható mosogatógépben (lásd: A MOSOGATÓSZER-ADAGOLÓ FELTÖLTÉSE). Az aktuális ciklust állítsa le a BE/KI gombbal, majd kapcsolja be ismét a készüléket, válasszon egy új programot, nyomja meg a INDÍTÁS gombot, és csukja be az ajtót. Ne töltsön bele mosogatószert.
	Nem megfelelően zárta vissza az öblítőszer rekeszének kupakját.	Zárja vissza az öblítőszer-adagoló kupakját.
	A szűrő szennyezett vagy eltömődött.	Tisztítsa meg a szűrőegységet (see ÁPOLÁS ÉS KARBANTARTÁS).
	Kifogyott a só.	Töltse fel a sótartályt (lásd: A SÓTARTÁLY FELTÖLTÉSE).
Ha a készülék nem töltődik fel vízzel, a kijelzőn a „H2O” vagy az „F06” figyelmeztetés látszik.	Nem jön víz a vízvezetékéből, vagy el van zárva a vízcsap.	Ellenőrizze, hogy jön-e víz a vízvezetékéből, és a vízcsap nyitva van-e.
	Meghajlott a vízbevezető tömlő.	Ellenőrizze, hogy nincs-e megtörve a vízbevezető tömlő (lásd: ÜZEMBE HELYEZÉS). Állítsa be újra a mosogatógépet, majd indítsa újra.
	Eltömődött a vízbevezető tömlőben lévő szűrő. Ki kell tisztítani.	Az ellenőrzés és a tisztítás után kapcsolja ki, majd be a mosogatógépet, és indítson el egy új programot.
Az edényeken és a poharakon lerakódás vagy fehér réteg látható.	Alacsony a sómennyiség.	Töltse fel a sótartályt (lásd: A SÓTARTÁLY FELTÖLTÉSE).
	Nem megfelelően lett beállítva a vízkeménység.	Növelje az értéket (lásd a vízkeménységi táblázatot).
	A sótartály kupakja nem megfelelően lett visszazárva.	Ellenőrizze, hogy megfelelően visszazárta-e a sótartály kupakját.
	Elfogyott vagy nem elegendő az öblítőszer.	Adjon hozzá öblítőszer, vagy növelje az adagolt mennyiséget.
Az edényeken és a poharakon kék csíkok vagy kékes elszíneződés látható.	A készülék túl sok öblítőszer adagol.	Csökkentse az adagolt mennyiséget.

## MŰSZAKI ADATLAP

A készülék műszaki és energiafogyasztási adatait letöltheti a honlapunkról: [docs.whirlpool.eu](https://docs.whirlpool.eu)

## KAPCSOLATFELVÉTEL A VEVŐSZOLGÁLATTAL

Elérhetőségeinket a garancialevélen találja.  
A vevőszolgálat hívásakor kérjük, hogy készítse elő a termék azonosító lemezén található adatokat!



**400011264245B**  
07/2018 as - Xerox Fabriano

