

# ДОВІДНИК ІЗ ЩОДЕННОЇ ЕКСПЛУАТАЦІЇ



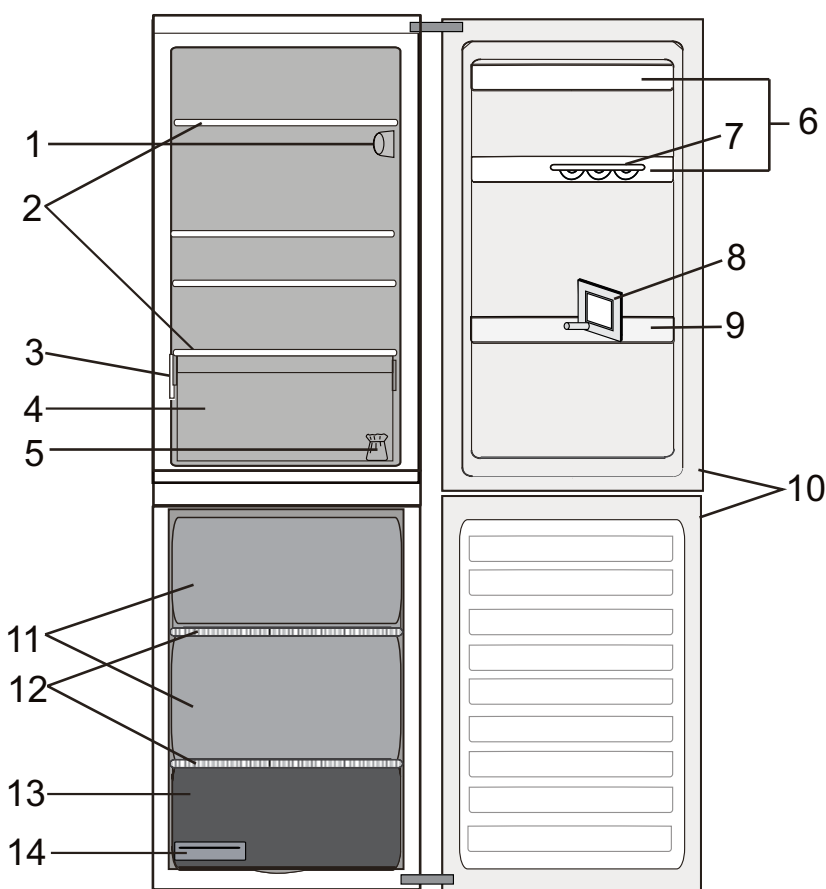
ДЯКУЄМО ЗА ПРИДБАННЯ ВИРОБУ ФІРМИ WHIRLPOOL.

Для отримання більш повної допомоги зареєструйте свій прилад на сайті [www.whirlpool.eu/register](http://www.whirlpool.eu/register)

Перед використанням приладу уважно прочитайте інструкції з техніки безпеки та інструкції з експлуатації та догляду.

## ОПИС ПРОДУКТУ

### ПРИЛАД



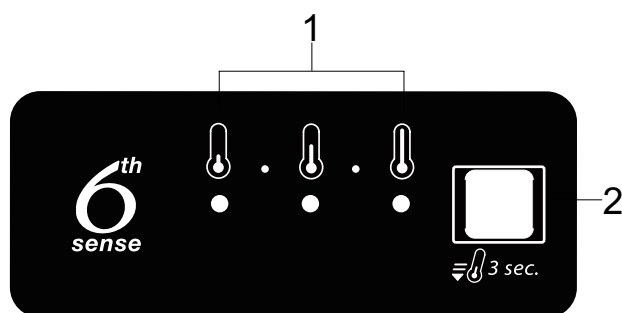
#### Холодильне відділення

1. Електронна панель керування/освітлювальний елемент
2. Полиці
3. Табличка з технічними даними та торговельною назвою
4. Контейнер для фруктів і овочів
5. Комплект для перевішування дверцят на інший бік
6. Лотки на дверцятах
7. Лоток для яєць
8. Розділювач пляшок
9. Поличка для пляшок
10. Ущільнювач для дверцят

#### Морозильне відділення

10. Ущільнювачі для дверцят
11. Контейнери морозильної камери
12. Полиці
13. Нижня шухляда: найхолодніша зона, найкраща для заморожування свіжих продуктів
14. Лоток для льоду

### ПАНЕЛЬ КЕРУВАННЯ



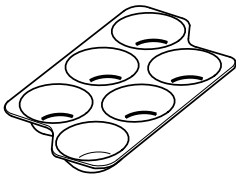
1. Світлодіодні індикатори температури або на те, чи активовано функцію «Швидке охолодження»
2. Кнопка «ШВИДКЕ ОХОЛОДЖЕННЯ» / «Температура»

---

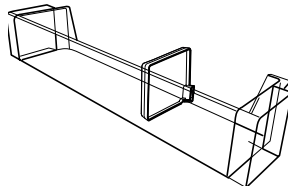
## АКСЕСУАРИ

---

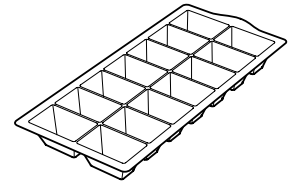
### ЛОТОК ДЛЯ ЯЄЦЬ



### РОЗДІЛЮВАЧ ПЛЯШОК



### ЛОТОК ДЛЯ ЛЬОДУ



---

## ПЕРЕД ПОЧАТКОМ ВИКОРИСТАННЯ

---

### ЗАПУСК ПРИЛАДУ

Якщо підключити прилад до електромережі, він автоматично розпочне роботу.

Зачекайте принаймні 4–6 годин після запуску холодильника, перш ніж заповнювати холодильник та морозильну камеру продуктами харчування.

Після підключення приладу до електромережі його дисплей засвітиться, і приблизно протягом 1 секунди на ньому відобразяться всі значки. Активуються стандартні (заводські) настройки холодильного відділення.

# ЩОДЕННЕ ВИКОРИСТАННЯ

Більш докладну інформацію про функції дивіться у інструкції з експлуатації та догляду / інформацію про те, як отримати інструкцію з експлуатації та догляду, дивіться на останній сторінці

## ФУНКЦІЇ

### УСТАНОВЛЕННЯ ТЕМПЕРАТУРИ

На панелі керування натисніть кнопку «Температура» щоб налаштувати рівень температури в діапазоні від найвищого до найнижчого.

Після кожного натискання кнопки «Temp.» (Температура) значення температури циклічно змінюватиметься.

Після першого ввімкнення приладу на дисплеї відобразиться попередньо встановлене середнє значення (заводська настройка).

У таблиці нижче наведено можливі значення температури:

	<b>ВИСОКА ТЕМПЕРАТУРА</b>
	<b>СЕРЕДНЬО-ВИСОКА ТЕМПЕРАТУРА</b>
	<b>СЕРЕДНЯ ТЕМПЕРАТУРА</b>
	<b>СЕРЕДНЬО-НИЗЬКА ТЕМПЕРАТУРА</b>
	<b>НИЗЬКА ТЕМПЕРАТУРА</b>
	<b>ШВИДКЕ ОХОЛОДЖЕННЯ</b>



● Світлодіод горить ○ Світлодіод не горить

*Примітка:* Відображене значення відповідає середньому рівню температури в усьому холодильному відділенні.

### 6TH SENSE (6-Е ЧУТТЯ)

Ця функція вмикається автоматично та забезпечує оптимальні умови для зберігання продуктів.

Функція «6th Sense» вмикається автоматично, якщо:

- у холодильному відділенні зберігається велика кількість продуктів
- дверцята холодильного відділення залишалися відкритими протягом тривалого часу
- протягом тривалого часу прилад був відключений від джерела живлення (через перебої в електромережі), що спричинило підвищення температури всередині нього до такого значення, за якого продукти можуть зіпсуватися.

### ШВИДКЕ ОХОЛОДЖЕННЯ

Рекомендується використовувати функцію «Швидке охолодження» для збільшення швидкості охолодження холодильного відділення, якщо в нього потрібно покласти велику кількість продуктів.

Для активації функції «Швидке охолодження» **натисніть та утримуйте протягом 3 секунд кнопку «Температура»** на панелі керування, поки не засвіяться усі 3 світлодіоди.

Через 24 годин функція вимкнеться автоматично, а значення температури повернеться до попередньої настройки.



Щоб вимкнути функцію вручну, натисніть і утримуйте протягом 3 секунд кнопку «Температура» на панелі керування.

### ОСВІТЛЕННЯ ХОЛОДИЛЬНОГО ВІДДІЛЕННЯ

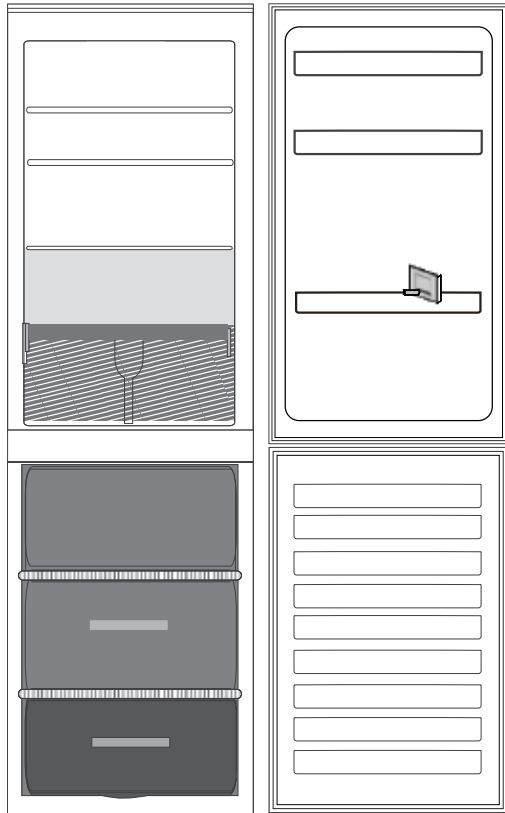
Систему освітлення холодильного відділення оснащено світлодіодними індикаторами, які забезпечують яскравіше світло, використовуючи при цьому менше електроенергії. Якщо система світлодіодного освітлення не працює, зверніться до центру обслуговування клієнтів, щоб вам її замінили.

*Важливо:* Внутрішнє освітлення холодильного відділення вмикається під час відкриття дверцят. Якщо дверцята залишатимуться відчиненими протягом більше 8 хвилин, світло вимкнеться автоматично.

## ТАБЛИЦЯ ПОПЕРЕДЖЕНЬ

ТИП ПОПЕРЕДЖЕННЯ	СИГНАЛ	ПРИЧИНА	РІШЕННЯ
Попередження про відкриті дверцята	Блимає значок освітлення холодильного відділення.	Дверцята залишено відчиненими протягом понад 5 хвилин.	Зачиніть дверцята
Попередження про відкриті дверцята	Значок освітлення холодильного відділення <b>ВИМКНУТО</b>	Дверцята залишено відчиненими протягом понад 8 хвилин.	Зачиніть дверцята
Несправність	Блимає один з індикаторів температури.	Несправність виробу.	Зверніться до представника Центру післяпродажного обслуговування

# ЗБЕРІГАННЯ ПРОДУКТІВ І НАПОЇВ



## Умовні позначки



### ЗОНА ПОМІРНОЇ ТЕМПЕРАТУРИ

Рекомендується для зберігання тропічних фруктів, консервів, напоїв, яєць, соусів, соління, масла, варення.



**ХОЛОДНА ЗОНА** Рекомендується для зберігання сиру, молока, щоденних продуктів, делікатесів, йогурта, нарізки, десертів.



### КОНТЕЙНЕР ДЛЯ ФРУКТІВ І ОВОЧІВ



### КОНТЕЙНЕР ЗОНИ ЗАМОРОЖУВАННЯ

(ЗОНА МАКСИМАЛЬНОГО ХОЛОДУ)

Рекомендується для заморожування свіжих/приготовлених продуктів.



### ЗВИЧАЙНІ КОНТЕЙНЕРИ МОРОЗИЛЬНОГО ВІДДІЛЕННЯ

*Примітка:* Сірий колір умовної позначки не співпадає з кольором контейнерів

## ХОЛОДИЛЬНЕ ВІДДІЛЕННЯ

Для зберігання продуктів використовуйте пластикові, металеві, алюмінієві та скляні контейнери, що піддаються вторинній переробці, а також харчову плівку.

Використовуйте герметично закриті контейнери для зберігання рідин і їжі, яка може виділяти специфічний запах або може зіпсуватися через такий специфічний запах.

Якщо кількість продуктів для зберігання в холодильнику невелика, рекомендуємо використовувати для цього полиці над контейнером для овочів і фруктів, адже в цій зоні холодильного відділення

спостерігається найнижча температура.

Продукти, що виділяють велику кількість етилену, та ті, які є чутливими до цього газу, наприклад, фрукти, овочі та салат, завжди необхідно зберігати окремо або загортати, щоб не скоротити строк їхнього зберігання; наприклад, не зберігайте помідори разом з ківі чи капустою.

Щоб уникнути падіння чи випадання пляшок, використовуйте підставку для пляшок (доступно в окремих моделях).

Не зберігайте продукти надто близько один до одного, щоб забезпечити належну циркуляцію повітря.

## МОРОЗИЛЬНЕ ВІДДІЛЕННЯ

Морозильне відділення холодильника ідеально підходить для зберігання заморожених продуктів харчування, приготування кубиків льоду та заморожування свіжих продуктів. Максимальну вагу свіжих продуктів, яку можна заморозити протягом доби, вказано на табличці з технічними даними (... кг/24 год). Якщо вам необхідно покласти у морозильну камеру невелику кількість продуктів, рекомендується використовувати найхолодніші зони морозильного відділення в середній частині.

## ОБСЛУГОВУВАННЯ, ЧИЩЕННЯ ТА УСУНЕННЯ НЕСПРАВНОСТЕЙ

Відомості про порядок обслуговування, чищення та усунення несправностей наведено в **Інструкції з експлуатації та догляду**.

**Інструкцію з експлуатації та догляду** можна отримати:

> у центрі післяпродажного обслуговування; номер телефону дивіться у гарантійному талоні.

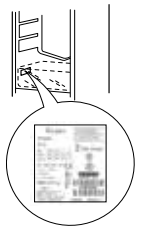
> завантажте з сайту компанії Whirlpool <http://docs.whirlpool.eu>



## ЗВЕРНЕННЯ У СЕРВІСНИЙ ЦЕНТР

Звертаючись у центр післяпродажного обслуговування, повідомте обидва номери, наведені на сервісній етикетці. <http://www.whirlpool.eu>

Технічна інформація вказана на паспортній табличці з внутрішнього боку приладу.



Зареєстрована торгова марка Whirlpool®/TM — торгова марка групи компаній Whirlpool —

© Авторське право компанії Whirlpool Europe s.r.l. 2014. Усі права захищено — <http://www.whirlpool.eu>

