

TÄNAME, ET SOETASITE HOTPOINT-I TOOTE.

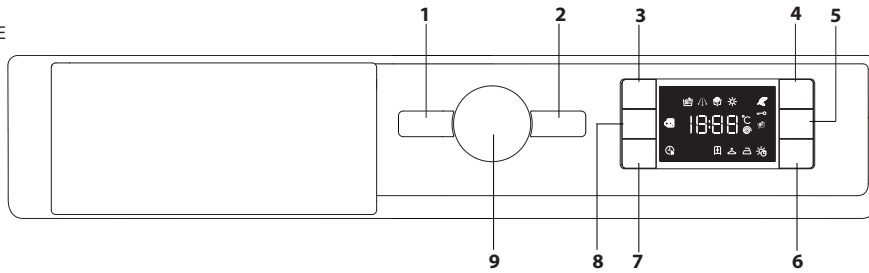
Täielikuma tugiteenuse saamiseks registreerige oma toode aadressil www.hotpoint.eu/register

Enne seadme kasutamist lugege need tervishoiu- ja ohutusnõuded põhjalikult läbi.

Enne seadme kasutamist tuleb transpordipoldid kindlasti eemaldada. Täpsemaid juhiseid nende eemaldamiseks vt paigaldusjuhendist.

JUHTPANEEL

1. Nupp SEES/VÄLJAS
2. Nupp KÄIVITAMINE / KATKESTAMINE
3. Nupp TEMPERATUUR
4. Nupp ENERGIASÄÄSTJA
5. Nupp AINULT KUIVATAMINE / Lukustamise nupp
6. Nupp KUIVATAMISE SEADED
7. Nupp VIITSTART
8. Nupp TSENTRIFUUGIMISKIIRUS
9. PESEMISPROGRAMMI NUPP



EKRAANI MÄRGUTULED

- Pesuetapp** - Näitab tsükli pesuetappi
- Kuivatusetapp** - Kuivatamise aeg
- Energiasäästja** on aktiveeritud
- Nuppude lukustus** on aktiveeritud
- Ainult kuivatamine** on aktiveeritud
- Kuivatamise aja režiim**
- Kuivatamise automaatsed astmed**
- Viitkäivitus** on sisse lülitatud
- Uks** on lukustatud

PESEMISPROGRAMMIDE TABEL

Pesemisprogramm	Temperatuur		Max pöörlemiskiirus (p/min)	Pesemisprogrammi max pesukogus (kg)	Kuivatusprogrammi max pesukogus (kg)	Kestus (h : m)	Kuivatamine	Pesuvahendid ja lisandid		Soovitulik pesuvahend		Jääknõrkus % (***)	Energiakulu kWh	Vee kogus l	Pesu temperatuur °C
	Seadistus	Vahemik						Pesemi- ne	Kangapeh- mendaja	Pulber	Vedelik				
1 Segapesu Pesemine Ja Kuivatamine	40 °C	40 °C	800	3,5	3,5	**	●	●	○	-	✓	-	-	-	-
2 Särgid Ja T-Särgid	40 °C	40 °C	1000	2	2	**	●	●	○	-	✓	-	-	-	-
3 Triikimiseelne	-	-	-	1	-	**	-	-	-	-	-	-	-	-	-
4 Auruvärskendus	-	-	-	1	-	**	-	-	-	-	-	-	-	-	-
5 Puuvillane (2)	40 °C	☼ - 60 °C	1400	7,0	5,0	03:40	●	●	○	✓	✓	50	1,0	75	45
6 Sünteetiline (3)	40 °C	☼ - 60 °C	1200	4,0	4,0	02:55	●	●	○	✓	✓	35	0,9	60	43
7 Plekivastane Kiirprogramm	40 °C	☼ - 40 °C	1200	3,5	3,5	**	●	●	○	-	✓	-	-	-	-
8 Plekieemaldus 40°	40 °C	☼ - 40 °C	1400	7,0	5,0	**	●	●	○	-	✓	-	-	-	-
9 Valge	60 °C	☼ - 90 °C	1400	7,0	5,0	02:30	●	●	○	✓	✓	52,1	1,4	75	55
10 Eco 40-60 (1) (Pesemine)	40 °C	40 °C	1351	7,0	5,0	03:25	●	●	○	✓	✓	53	0,89	47	35
			1351	3,5	2,5	02:40	●	●	○	✓	✓	53	0,57	45	34
			1351	1,75	-	02:10	●	●	○	✓	✓	53	0,52	39	33
11 20°C	20 °C	☼ - 20 °C	1400	7,0	5,0	01:50	●	●	○	-	✓	52	0,2	64	22
12 Örn Pesu	30 °C	☼ - 30 °C	0	1,0	1,0	**	●	●	○	-	✓	-	-	-	-
13 Villane	40 °C	☼ - 40 °C	800	1,5	1,5	**	●	●	○	-	✓	-	-	-	-
14 Kiire 30'	30 °C	☼ - 30 °C	800	3,5	-	00:30	-	●	○	-	✓	73	0,2	31	27
15 Loputus Ja Tsentrifuug	-	-	1400	7,0	5,0	-	●	-	○	-	-	-	-	-	-
16 Tsentrifuug Ja Tühjendus	-	-	1400	7,0	5,0	-	●	-	-	-	-	-	-	-	-
● Nõutav kogus ○ Valikuline kogus															
10 Eco 40-60 (4) (Pesemine&kuivatamine)	40 °C	40 °C	1351	5,0	5,0	9:20	●	●	○	✓	✓	0	3,80	75	36
			1351	2,5	2,5	5:00	●	●	○	✓	✓	0	2,40	52	36

Need andmed võivad teie kodus erineda, tingituna muutuvatest tingimustest nagu siselasevee temperatuur, veesurve jne. Programmi kestuse ligikaudsed väärtused viitavad programmide vaikeseadetele, ilma valikuteta. Kõigi programmide (v.a Eco 40-60) jaoks antud väärtused on ainult soovituslikud.

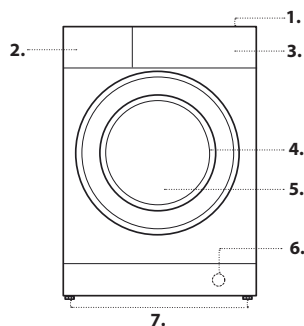
1) Eco 40-60 (Pesemine) - ELI ökodisaini direktiivi 2019/2014 kohane testpesemisprogramm. Kõige tõhusam programm energia- ja veetarbimise seisukohast tavaliselt määratud puuvillase pesu pesemiseks.

4) Eco 40-60 (Pesemine&kuivatamine) - ELI ökodisaini direktiivi 2019/2014 kohane testpesemisprogramm. Juurdepääsuks tsükli "pese ja kuivata" valige pesuprogramm "Ökopesemine 40-60" ja seadke valik "☼" tasemele "☼". Kõige tõhusam programm energia- ja veekulu seisukohast keskmiselt määratud puuvillase pesu pesemiseks ja kuivatamiseks. Tsükli tsükli lõppedes saab rõivad kohe kappi panna.

Märkus! Ekraanile kuvatavad tsentrifuugimiskiiruse väärtused võivad pisut erineda tabelis toodud väärtustest.

TOOTE KIRJELDUS

1. Tööpind
2. Pesuvahendi dosaator
3. Juhtpaneel
4. Uksekäepide
5. Uks
6. Veefilter
7. Reguleeritavad jalad (4)



Kõikidele katseasutustele:

2) Pikaajaline pesemisprogramm puuvillasele pesule: seadistage programm 5 temperatuurile 40 °C.

3) Pikaajaline pesemisprogramm sünteetilesele pesule: seadistage programm 6 temperatuurile 40 °C.

* Valides tsükli ja jättes tsentrifuugimise ära, laseb pesumasin-kuivati ainult vee välja.

** Programmi kestus kuvatakse näidikule.

*** Pärast programmi lõppu ja tsentrifuugimist maksimaalse valitava tsentrifuugimiskiirusega programmi vaikeseades.

PESUVAHENDI DOSAATOR

Sahtel 1:

Ärge pange sellesse sahtlisse pesuvahendit.

Sahtel 2: pesuvahend (pulber või vedelik)

Sahtel 3: lisandid (kangapehmedajad jne)

Pesupehmeda ei tohi ulatuda üle taseme MAX.

! Valge puuvillase pesu pesemiseks, eelpesuks ja pesemiseks temperatuuridel üle 60 °C kasutage pesupulbrit.

! Järgige pesuvahendi pakendile märgitud juhiseid.



PESEMISPROGRAMMID

Järgige rõivaeseme hooldussildil olevaid sümboluid. Sümbolil olev väärtus näitab rõiva pesemiseks lubatud maksimaalset temperatuuri.



Segapesu Pesemine Ja Kuivatamine

Kasutage programmi 1 segapesu (puuvillane ja sünteetika) pesemiseks ja kuivatamiseks. See programm on mõeldud kuni 3,5 kg pesukoguse pesemiseks ja kuivatamiseks; soovime kasutada vedelat pesuvahendit. Auru kasutamine selles programmis on optimeeritud, et vähendada kortside tekkimist rõivastes ja hõlbustada triikimist.

Särgid Ja T-Särgid

Kasutage programmi 2 erinevatest kangastest ja eri värvi särkide ja T-särkide pesemiseks ning kuivatamiseks, et tagada maksimaalne hooldus. Seda tsüklit saab kasutada kuni 2 kg pesukoguse pesemiseks ja kuivatamiseks. Optimaalsete tulemuste saavutamiseks kasutage vedelat pesuainet ning töödelge eelnevalt kätsed, kraed ja plekid. Auru kasutamine selles programmis on optimeeritud, et vähendada kortside tekkimist rõivastes ja hõlbustada triikimist.

Triikimiseelne

Kasutage seda programmi vahetult enne triikimist; max 1 kg masinatäie kohta. Auru kasutamine selles programmis on optimeeritud, et vähendada kortside tekkimist rõivastes ja hõlbustada triikimist.

Auruvärskendus

Rõivaste värskendamiseks, ebameeldivate lõhnade neutraliseerimiseks ja kiudude lõdvendamiseks trumliisse lastava auru abil. Programmi lõppedes on rõivad niisked.

Puuvillane

Vastupidavast linasest ja puuvillast käterätidest, aluspesu, laudlinade jms pesemiseks, mis on mõeldud kuni tugevalt määrdunud.

Sünteetiline

Sobib sünteetilistest kiududest (nt polüester, polüakrüül, viskoos jne) või segatud sünteetilistest puuvillast valmistatud mõeldud määrdunud rõivaste pesemiseks.

Plekivastane Kiirprogramm

See programm sobib suurepäraselt kõige raskemini eemaldatavate plekkide kõrvaldamiseks 1 minutiga. See on ideaalne segakiust kangaste ja värvilise pesu pesemiseks; hooldab rõivaid pesemise ajal.

Kui valite kuivatamisfunktsiooni, siis pesemisprogrammi lõppedes käivitub automaatselt kuivatamisprogramm, mis sarnaneb õues kuivatamisega, kuid selliste eelistega, et rõivad ei muutu päikesevalguse tõttu kollaseks ja kuna puudub õhus olev tolm, püsib valge värv valge. Soovituslik kuivuse tase "△".

Plekieemaldus 40°

See programm sobib vastupidavate värvidega väga määrdunud rõivaste pesemiseks. Tagab standardsest klassist (klass A) kõrgema pesemisklassi. Kui kasutate seda programmi, ärge peske koos erinevat värvi rõivaid. Soovitame kasutada pesupulbrit. Rasketieemaldatavate plekkide puhul soovitame eeltötlust spetsiaalsete lisanditega.

Kui valite kuivatamisfunktsiooni, siis pesemisprogrammi lõppedes käivitub automaatselt kuivatamisprogramm, mis sarnaneb õues kuivatamisega, kuid selliste eelistega, et rõivad ei muutu päikesevalguse tõttu kollaseks ja kuna puudub õhus olev tolm, püsib valge värv valge. Soovituslik kuivuse tase "△".

Valge

Väga määrdunud valget värvi ja värviliste rõivaste pesemiseks.

Eco 40–60

Keskmiselt määrdunud puuvillaste rõivaste pesemiseks koos samas tsüklis temperatuuril 40 °C või 60 °C. See on standardpesuprogramm puuvillaste rõivaste pesemiseks ning ühtlasi kõige tõhusam, kui arvestada vee- ja elektrikulu.

20°C

Kergelt määrdunud puuvillaste rõivaste pesemiseks temperatuuril 20 °C.

Õrn Pesu

Väga õrnade kangaste pesemiseks. Enne pesemist soovitame pöörata rõivad pahupidi. Parimate tulemuste saavutamiseks kasutage õrnade rõivaste pesemiseks vedelat pesuvahendit.

Enne pesemist soovitame pöörata rõivad pahupidi ja õrnad väikesed esemed panna spetsiaalsesse kotti. Parimate tulemuste saavutamiseks soovitame õrna pesu pesemisel kasutada vedelat pesuvahendit.

Kui valite ainult ajapõhise kuivatamisfunktsiooni, viiakse pesemistsükli lõpus läbi eriti õrn kuivatustsüklid tänu väga kergele käitlemisele ja veejoo temperatuuri nõuetekohasele reguleerimisele.

Soovitav kestus:

sünteetilised rõivad 1 kg --> 150 min

sünteetilised ja puuvillased rõivad 1 kg --> 180 min

puuvillased rõivad 1 kg --> 180 min

Kuivuse tase sõltub kogusest ja kanga koostisest.

Villane – Woolmark Apparel Care – Green:

Ettevõtte Woolmark on selle masina pesemisprogrammi "Villane" heaks kiitnud selliste villaste esemete pesemiseks, millele on lubatud üksnes käsipesu, eeldusel et pesemine vastab rõiva sildil olevatele ja selle pesumasin-kuivati tootja juhiste. (M1126)

Kiire 30'

Kergelt määrdunud rõivaste kiireks pesemiseks. Ei sobi villase ja siidi pesemiseks ning käsipesu vajavate rõivaste pesemiseks.

Loputus Ja Tsentrifuug

Loputamiseks ja tsentrifuugimiseks.

Tsentrifuug Ja Tühjendus

Mõeldud tsentrifuugimiseks ja vee väljalaskmiseks.



Uks on lukustatud

Kui see ikoon on välja lülitunud, on uks lukustatud. Kahjustuste vältimiseks ärge avage ust enne, kui see ikoon on sisse lülitunud. Ukse avamiseks käimasoleva pesutsükli ajal vajutage nupule käivita/peata . Ukse saab avada siis, kui ikooni tuluke põleb.

ESMAKORDNE KASUTAMINE

Kui seade on paigaldatud, käivitage enne selle esmakordset kasutamist üks pesutsüklid koos pesuvahendiga, kuid ilma pesuta, kasutades selleks programmi 9 (60 °C).

IGAPÄEVAKASUTUS

Sortige pesu vastavalt osas "SOOVITUSED JA NÕUANDED" toodud juhistele.

- Vajutage nupule SEES/VÄLJAS ; nupu KÄIVITA/PEATA juures olev märgutuli vilgub aeglaselt roheliselt.

- Avage uks. Pange pesu masinasse, veendudes sealjuures, et te pole ületanud maksimaalset lubatud koormust, mis on märgitud pesutsükli tabelis.

- Tõmmake välja pesuvahendi dosaatori sahtel ning pange pesuvahend vastavasse lahtrisse nii, nagu seda on kirjeldatud osas "PESUVAHENDI DOSAATORI SAHTEL".

- Sulgege uks.

- Masin kuvab automaatselt temperatuuri ja tsentrifuugimiskiiruse, mis on antud pesuprogrammile ette nähtud, või siis kõige sagedamini kasutatavad valikud juhul, kui need sobivad valitud programmiga.

- Valige soovitud pesemisprogramm.

- Valige soovitud lisafunktsioonid.

- Pesutsükli käivitamiseks vajutage nupule KÄIVITA/PEATA . Vastav märgutuli süttib ja jääb püsivalt põlema ning uks lukustub (ikoon kustub).

PROGRAMMI PEATAMINE

Pesuprogrammi peatamiseks vajutage uuesti nupule KÄIVITA/PEATA . Märgutuli hakkab vilkuma. Ukse võib avada siis, kui sümboli märgutuli läheb põlema. Pesutsükli käivitamiseks samast kohast, kus see katkestati, vajutage uuesti nupule KÄIVITA/PEATA .

UKSE AVAMINE VAJADUSEL

Pesuprogrammi käivitamisel ikoon kustub, mis näitab, et ust ei saa avada. Uks on lukus kogu pesemisprogrammi ajal. Ukse avamiseks pesutsükli ajal, näiteks rõivaste lisamiseks või eemaldamiseks, vajutage nupule KÄIVITA/PEATA . Märgutuli hakkab vilkuma. Ukse võib avada siis, kui sümboli märgutuli läheb põlema. Pesemisprogrammi jätkamiseks vajutage uuesti nupule KÄIVITA/PEATA .

KÄIMASOLEVA PESEMISPROGRAMMI MUUTMINE

Käimasoleva pesemisprogrammi muutmiseks peatage pesumasin-kuivati, kasutades nuppu KÄIVITA/PEATA (vastav märgutuli hakkab vilkuma kollaselt), seejärel valige soovitud tsüklid ja vajutage uuesti nuppu KÄIVITA/PEATA .

! Juba alanud pesutsükli tühistamiseks vajutage nupule SEES/VÄLJAS ja hoidke seda all. Pesemisprogramm peatatakse ja pesumasin lülitub välja.

PESUTSÜKLI LÖPP

Sellest annab märku ekraanile kuvatud sõna "END". Ukse saab avada siis, kui ikoon läheb põlema. Avage uks, võtke pesu välja ja lülitage pesumasin välja. Kui te ei vajuta nupule SEES/VÄLJAS , lülitub pesumasin-kuivati umbes 10 minuti pärast automaatselt välja. Sulgege veekraan, avage uks ja võtke pesu pesumasin-kuivatist välja. Jätke uks lahti, et trummel saaks kuivada.

LISAFUNKTSIOONID

! Kui valitud funktsioon ei ühildu programmiga, annab sumisti sellest märku ning vastav märgutuli hakkab vilkuma.
! Kui valitud funktsioon ei ühildu varasemalt valitud funktsiooniga, jääb vaid kõige viimasena valitud funktsioon aktiivseks.

Energiasääst

Selle valiku puhul säästetakse energiat nii, et ei kuumutata pesupesemisel kasutatavat vett – hea nii keskkonnale kui ka teie elektriarvele. Suurepärased pesutulemused tagatakse hoopis intensiivsema pesutoiminguga ja vee optimeerimisega ning seda sama keskmise ajaga kui tavaprogrammi puhul. Parimate pesutulemuste saamiseks soovitame kasutada vedelat pesuvahendit.

Viitkäivitus

Valitud programmi hilisemaks käivitamiseks vajutage nuppu, et seadistada soovitud viitkäivituse aeg. Kui see funktsioon on sisse lülitatud, läheb ikoon ekraanil põlema. Viitkäivituse valiku tühistamiseks vajutage nupule seni, kuni näidikule kuvatakse "0".

Temperatuur

Igal pesemisprogrammil on eel määratud temperatuur. Temperatuuri muutmiseks vajutage nupule . Väärtus kuvatakse näidikul.


☉ Tsentrifuugimine


Igal pesemisprogrammil on eelmääratud tsentrifuugimiskiirus. Pöörlemiskiiruse muutmiseks vajutage nupule “☉”. Väärtus kuvatakse näidikul.

☉ Kuivatusprogrammi seadistamine

Kui nuppu “☉” esimest korda vajutada, valib masin automaatselt maksimaalse kuivatustsükli, mis sobib valitud pesuprogrammiga. Järgnevad nupuvajutused vähendavad kuivatusastet ja kuivatusaega kuni kuivatustsükkel on täielikult välistatud (“OFF” ehk välja lülitatud). Kuivatusprogrammi võib seada alltoodud viisidel.

A – tuginedes pesu soovitud kuivatusastmele:

Kapp : sobib pesule, mille võib triikimata kappi panna.

Riiidepuu : ideaalne riietele, mis ei vaja täielikku kuivamist.

Triikraud : sobib riietele, mis vajavad triikimist. Pesusse jääv niiskus pehmendab kortse ja nii on neid lihtsam triikida.

B – tuginedes tsükli kestusele: **210** ja **30** minuti vahel.

Kui teie pesukogus on palju suurem kui lubatud maksimaalne kogus (vt pesuprogrammide kohandatavat tabelit), viige läbi pesutsükkel ja kui see on lõpetanud, eraldage rõivad gruppidesse ning pange mõned neist trumliste tagasi. Nüüd järgige “**Ainult kuivatamine**” kuivatusprogrammi juhiseid. Korrake seda ülejäänud pesukogusega. Märkus: iga kuivatusprogrammi lõppu on lisatud jahutusae.

☒ Drying only (ainult kuivatamine)

Vajutage nuppu ☒ ainult kuivatusprogrammi valimiseks. Peale soovitud (rõivastega sobiva) programmi valimist vajutage nuppu ☒, et välistada pesuetapp ning alustada kuivatustsükli, seda valitud programmi maksimaalsel astmel. Kuivatusastet ja kuivatusaega saab seada ning muuta, vajutades kuivatusnuppu ☉.

NUPULUKK ☐

Juhtpaneeli lukustamiseks vajutage ja hoidke ☒ nuppu umbes 3 sekundit all. Ikoon ☐ läheb ekraanil põlema ja näitab, et juhtpaneel on lukustatud (v.a ☐ nupp). Seeläbi on välditud programmide juhuslik muutmine, eriti kui pesumasina lähedal on lapsed.

Kui juhtpaneeli üritatakse kasutada, vilgub ekraanil ☐ ikoon.

Juhtpaneeli luku vabastamiseks vajutage nuppu ☒ ja hoidke seda umbes 3 sekundit all.

SOOVITUSED JA NÕUANDED

Sorteerige pesu:

sõltuvalt kanga tüübist (puuvillane, segakiud, sünteetika, villane, käsipesu vajavad rõivad); vastavalt värvile (eraldage värviline pesu valgest pesust, peske eraldi uued värvilised rõivad); õrnad kangad (väikesed rõivad (nagu nailonsukkpüksid) ja haakidega rõivad (nagu rinnahoidjad) pange tekstiilkotti).

Tühjendage taskud:

esemed, nagu mündid või välgumihklid, võivad kahjustada nii pesumasin-kuivatit kui ka trumlit; Kontrollige üle kõik nõõbid.

Järgige doseerimissoovitusi / lisaained

See optimeerib pesemistulemust, aidates vältida pesuaine ärritavate jääkide jäämist pesusse ja säästab raha, hoides ära liigse koguse pesuvahendi kasutamist.

Kasutage madalamat temperatuuri ja pikemat tööaega

Kõige tõhusamad programmid energiakulu seisukohast on üldjuhul need, milles kasutatakse madalamaid temperatuure ja mille tööaeg on pikem.

Jälgige koguseid

Vee- ja energiakulu vähendamiseks järgige tabelis PROGRAMMIKAART soovitatud pesukoguseid.

Müra ja järelejäänud niiskusesisaldus

Neid mõjutab tsentrifuugimise kiirus: mida suurem on tsentrifuugimise kiirus tsentrifuugimise etapis, seda suurem on müra ja väiksem järelejäänud niiskusesisaldus.

PUHASTAMINE JA HOOLDUS

Enne pesumasin-kuivati puhastamist ja hooldust lülitage see välja ja eemaldage vooluvõrgust. Ärge kasutage pesumasin-kuivati puhastamiseks kergesti süttivaid vedelikke. Puhastage ja hooldage oma pesumasin-kuivatit regulaarselt (vähemalt neli korda aastas).

Vee- ja elektrivarustuse katkestamine

Sulgege veekraan pärast iga pesemist. Sel viisil vähendate pesumasin-kuivati veetorustiku kulumist ning väldite võimalikke lekkeid.

Alati enne pesumasin-kuivati puhastamist või mis tahes hooldustoimingute tegemist eemaldage toitepistik vooluvõrgust.

Pesumasin-kuivati puhastamine

Puhastage masina välimisi ja kummist osi leiges seebivees niisutatud pehme lapi abil. Ärge kasutage selleks lahusteid ega abrasiivseid puhastusvahendeid.

Puhastage pesuvahendi dosaatori sahtel

Peske seda voolava vee all; seda toimingut tuleks korrata sageli.

Pesumasina ukse ja trumli eest hoolitsemine

Jätke pesumasina uks alati avatuks, et vältida ebameeldivate lõhnade teket.

Pumba puhastamine

Pesumasin-kuivati on varustatud isepuhastuva pumbaga, mis ei vaja hooldust. Siiski võivad mõnikord pisiesemed (mündid, nõõbid) kukkuda eeskambrisse, mis kaitseb pumpa ja mis paikneb pumba alumises osas.

! Veenduge eelnevalt, et pesuprogramm on lõppenud ja võtke pistik vooluvõrgust välja.

Eeskambrile ligipääsemiseks:

1. keerake tühjendus-pumba kate lahti, pöörates seda vastupäeva. Väheses koguses vee väljavoolamine on normaalne nähtus;
2. puhastage filtri sisemus hoolikalt;
3. keerake kaas uuesti kinni;

Täitevooliku kontrollimine

Kontrollige täitevoolikut vähemalt kord aastas. Kui pistik on pragunenud või purunenud, tuleb see asendada. Pesemisprogrammi ajal tekkinud suur surve võib vooliku ootamatult lahti paisata.

! Ärge kunagi kasutage vanu, varem kasutuses olnud voolikuid.

PESU TASAKAALUSTUSSÜSTEEM

Iga tsentrifuugimise eel jaotab masin liigse vibratsiooni ärahoidmiseks pesu trumli ühtlaselt laiali. See saavutatakse trumli pideva pöörlemisega kiirusel, mis ületab veidi tavapärasest pesemiskiirust. Kui pärast mitmekordset katset ei ole pesu siiski ühtlaselt jaotunud, tsentrifuugib pesumasin tavapärasest kiirusest madalamal kiirusel. Kui pesu on siiski ülemääraselt tasakaalust välja, jaotab pesumasin-kuivati tsentrifuugimise asemel pesu uuesti. Pesu ühtlase jaotamise ja tasakaalustamise toetamiseks soovime panna suuremaid ja väiksemaid pesuesemeid masinasse segamini.

TRANSPORT JA TEISALDAMINE

Pesumasin-kuivati töstmisel ärge võtke kinni selle ülemisest osast.

Tõmmake seadme pistik välja ja sulgege veekraan. Veenduge, et pesumasina uks ja pesuvahendi dosaatori sahtel on korralikult kinni. Ühendage täitevoolik veekraanist lahti, seejärel ühendage lahti tühjendusvoolik. Tühjendage voolikud veest ja kinnitage need nii, et nende kahjustumine transportimise ajal oleks välistatud. Paigaldage transpordipoldid tagasi. Selleks korrake jaotises “Ohutus- ja paigaldusjuhised” toodud transpordipoldide eemaldusprotseduuri vastupidises järjekorras.

TRANSPORT JA TEISALDAMINE

Pesumasin-kuivati töstmisel ärge võtke kinni selle ülemisest osast.

Tõmmake seadme pistik välja ja sulgege veekraan. Veenduge, et pesumasina uks ja pesuvahendi dosaatori sahtel on korralikult kinni. Ühendage täitevoolik veekraanist lahti, seejärel ühendage lahti tühjendusvoolik. Tühjendage voolikud veest ja kinnitage need nii, et nende kahjustumine transportimise ajal oleks välistatud. Paigaldage transpordipoldid tagasi. Transpordipoldide eemaldamiseks toimige jaotises “Paigaldusjuhised” esitatud protseduurile vastupidises järjekorras.

VEAOTSING

Mõnikord võib pesumasin-kuivatiil tekkida talitlushäire. Enne tehnilise toe poole pöördumist veenduge, et probleemi ei ole võimalik lihtsalt lahendada veaotsingus toodud juhiseid järgides.

Anomaaliad	Võimalikud põhjused/lahendused
Pesumasin-kuivati ei käivitu.	Toitepistik ei ole pistikupessa täielikult sisestatud või on halvasti sisestatud. Tegemist võib olla maja üldise voolukatkestusega.
Pesutsükl ei käivitu.	Pesumasin-kuivati uks on halvasti suletud. SEES/VÄLJAS ☹ nuppu ei ole vajutatud. KÄIVITA/PEATA ▷ nuppu ei ole vajutatud. Vee sisselaskekraan on suletud. Oli programmeeritud käivituse edasilükkamine.
Pesumasin-kuivati ei võta vett sisse (näidikul kuvatakse "H2O").	Masina täitevoolik ei ole veekraaniga ühendatud. Voolik on keerdus. Vee sisselaskekraan on suletud. Majas puudub vesi. Veevärgi surve on liiga madal. KÄIVITA/PEATA ▷ nuppu ei ole vajutatud.
Pesumasin-kuivati võtab katkematult vett sisse ja laseb selle kohe välja.	Tühjendusvoolik ei ole paigutatud põrandapinnast 65–100 cm kõrgusele. Väljavooluvooliku ots on sattunud vette. Äravoolumüsteemis puudub rõhutasandustoru. Kui pärast ülaltoodud kontrolli teostamist ei õnnestu riket kõrvaldada, tuleb veekraan sulgeda, pesumasin välja lülitada ja pöörduda tehnilise toe poole. Kui teie korter asub hoone viimastel korrustel, tuleb arvestada sellega, et kõrgematel korrustel võib tekkida "sifooniefekt", mille puhul võtab pesumasin-kuivati katkematult vett sisse ja laseb seda välja. Sellise efekti vältimiseks tuleb paigaldada kauplustes saadaolev spetsiaalne vaheventiil (antisifoon).
Pesumasin-kuivati ei jookse tühjaks või ei tsentrifuugi.	Valitud tsükl ei näe ette vee väljapumpamist – mõningate tsüklite puhul tuleb vee väljapumpamine käsitsi käivitada. Väljavooluvoolik on keerdus. Väljavooluava on ummistunud.
Pesumasin-kuivati vibreerib tsentrifuugimistsükli ajal tugevalt.	Paigaldamise käigus on pesumasina trummel jäänud korralikult vabastamata. Pesumasin-kuivati ei asetse tasasel pinnal. Pesumasin-kuivati on surutud seina ja mööbli vahele.
Pesumasin-kuivati lekib.	Täitevoolik on halvasti kinnitatud. Pesuvahendi dosaatori sahtel on ummistunud. Väljavooluvoolik on halvasti kinnitatud.
KÄIVITA/PEATA ▷ märgutuli vilgub kiiresti ja ekraanile kuvatakse veakood (nt: F-01, F-..).	Lülitage pesumasin välja ja lahutage voolujuhe pistikust, oodake umbes 1 minut ja lülitage pesumasin uuesti sisse. Probleemi jätkumisel pöörduge tehnilise toe poole.
Tekib liiga palju vahtu.	Pesuvahend ei ole mõeldud masinpesuks (sellel peaks olema tekst "pesumasin-kuivatitele" või "käsi- ja masinpesu" vms). Kasutati liiga palju pesuvahendit.
Pesumasin-kuivati ei kuivata.	Seadme toitepistik ei ole pistikupessa sisestatud või on halvasti sisestatud ja ühendus seetõttu puudub. On olnud elektrikatkestus. Pesumasina uks on halvasti suletud. Viitkäivitus on seadistatud. KUIVATAMISE nupp on väljalülitatud ("VÄLJAS") asendis.
Kuivatusprogrammi ajal on kuulda, et masin võtab vett sisse.	See on normaalne, et kuivatusprogrammi ajal võtab masin lühikeste tsüklitega vett sisse. See aitab jahutada siseosi ja aitab kiirendada kuivatamist.

DEMOREŽIIM: selle funktsiooni väljalülitamiseks lülitage pesumasin-kuivati VÄLJA. Seejärel vajutage ja hoidke all nuppu Käivita/peata ▷|||, vajutage 5 sekundi jooksul ka nuppu SEES/VÄLJAS ☹ ning hoidke mõlemat nuppu 2 sekundit all.



OHUTUSJUHISTE, TOOTE TEABELEHE JA ENERGIAKULU ANDMETE LEHE ALLALAADIMISEKS:

- külastage meie veebisaiti: <http://docs.hotpoint.eu>.
- Kasutage QR-koodi
- Või pöörduge meie ostujärgse toe poole (telefoninumbri leiате garantiiraamatust). Kui te võtate ühendust meie müüjijärgse teenindusega, öelge koodid, mis on esitatud toote andmesildil.
- Lisateabe saamiseks kasutajapoolsete parandustööde ja hoolduse kohta külastage veebisaiti www.hotpoint.eu

Mudeli kohta teabe saamiseks kasutage energiamärgisel olevat QR-koodi. Märgistusel on esitatud ka mudeli number, mille abil saab hankida teavet registriportaalist veebisaidil <https://eprel.ec.europa.eu>

