

VIKTIG SIKKERHETSINFORMASJON

DIN EGEN OG ANDRES SIKKERHET ER SVÆRT VIKTIG

Denne bruksanvisningen og selve apparatet er utstyrt med viktige meldinger om sikkerhet. Disse må alltid leses og følges.



Dette er faresymbolet, som gjelder sikkerhet, og advarer om mulig risiko for brukeren og andre.

Alle meldingene om sikkerhet er merket med faresymbolet og følgende ord:

! FARE

Viser en farlige situasjon, som dersom den ikke unngås fører til alvorlige skader.

! ADVARSEL

Viser en farlige situasjon, som dersom den ikke unngås kan føre til alvorlige skader.

Alle sikkerhetsadvarslene gir spesifikke detaljer om foreliggende, mulig risiko og angir hvordan du kan unngå risiko for personskade, materiell skade eller elektrisk støt som følge av feil bruk av apparatet. Ta nøye hensyn til følgende anvisninger:

- Apparatet må alltid frakobles strømmettet før installasjon.
- Installasjonen og vedlikehold må utføres av en kvalifisert elektriker, i henhold til produsentens anvisninger og gjeldende lokale sikkerhetsforskrifter. Du må ikke reparere eller skifte ut noen som helst del av maskinen dersom dette ikke er uttrykkelig angitt i bruksanvisningen.
- Utskifting av strømkabelen skal kun foretas av en kvalifisert elektriker. Henvend deg i alle tilfeller til et autorisert firma.
- Det er påbudt å jorde maskinen.
- Strømledningen må være lang nok til at det innebygde apparatet kan tilkobles stikkontakten.
- For at installasjonen skal oppfylle gjeldende sikkerhetsregler, må det benyttes en allpolet bryter med en kontaktåpning på min. 3 mm.
- Ikke bruk grenkontakter hvis ovnen er utstyrt med støpsel.
- Ikke bruk skjøteledninger.
- Ikke dra i strømledningen.
- De elektriske komponentene må ikke være tilgjengelige etter installasjonen.
- Hvis overflaten på induksjonsplaten er sprukket, må du ikke bruke den. Slå av ovnen for å unngå mulighet for elektrisk støt (kun for modeller med induksjonsfunksjon).
- Ikke berør apparatet med våte kroppsdeler og ikke betjen apparatet med bare føtter.

- Apparatet er kun beregnet på mattilberedning i privat husholdning. All annen bruk er ulovlig (f. eks. oppvarming av lokaler). Produsenten fraskriver seg ethvert ansvar ved ukorrekt bruk eller feil innstilling av bryterne.
- Dette apparatet kan benyttes av barn over 8 år og personer med reduserte fysiske, følelsesmessige eller mentale evner, eller som mangler erfaring og kunnskap, så lenge de er under oppsyn eller har blitt instruert i sikker bruk av apparatet og forstår farene det innebærer. Barn må ikke leke med apparatet. Barn må ikke foreta rengjørings- eller vedlikeholdsoppgaver uten å være under oppsyn.
- Tilgjengelige deler av maskinen kan bli varme under bruk. Små barn bør holdes unna maskinen og være under tilsyn for å sikre at de ikke leker med den.
- Tilgjengelige deler av ovnen kan bli varme under bruk. Vær forsiktig så ingen kommer borti varmeelementene. Barn under 8 år må holdes unna ovnen hvis de ikke er under kontinuerlig oppsyn.
- Berør aldri varmeelementene på apparatet eller de innvendige overflatene under eller rett etter bruk, da det kan føre til alvorlig forbrenning. Pass på at ikke varme deler på apparatet kan komme i kontakt med tekstiler eller annet brennbart materiale.
- Når tilberedningen er ferdig, må du være forsiktig når du åpner døren til apparatet og vente til all den varme luften eller dampen har fått slippe ut. Når døren er lukket, kommer den varme luften ut av en sprekk over betjeningspanelet. Ventilasjonsåpningene må aldri tildekkes.
- Bruk ovnsvotter når du skal fjerne gryter og annet utstyr, og pass på at du ikke kommer i kontakt med varmeelementene.
- Plasser aldri brennbart materiale i eller i nærheten av apparatet. Hvis apparatet blir slått på ved en feiltakelse, kan det føre til brann.
- Varm aldri opp eller tilbered mat i lukkede bokser i ovnen. Trykket som da utvikler seg kan føre til at boksen eksploderer og skader ovnen.
- Bruk aldri kokeredskaper av syntetisk materiale.
- Overopphetet fett og olje tar lett fyr. Vær alltid tilstede og pass på ved tilberedning av fett- eller oljeholdig mat.
- La aldri apparatet være uten tilsyn mens du tørker matvarer.

- Hvis du bruker alkoholholdige drikker i tilberedningen (f.eks. rom, cognac, vin), må du huske at alkohol fordamper ved høye temperaturer. Man kan derfor risikere at alkoholdampen antennes når den kommer i kontakt med varmeelementet.
- Bruk aldri damprengjøringsapparater.
- Berør ikke ovnen under pyrolysesyklusen. Hold barn på avstand under pyrolysesyklusen (gjelder bare ovner som har denne funksjonen).
- Bruk bare temperaturføleren som er anbefalt for denne ovnen.
- Bruk ikke skuremidler eller skarpe skraperedskaper av metall for å rengjøre glasset i ovnsdøren. Dette kan ripe overflaten av glasset, noe som kan føre til at glasset slår sprekker.
- Pass på at ovnen er slått av før du skifter pære i ovnslampen, for å unngå å få støt.
- Ikke bruk aluminiumsfolie for å dekke til mat i kokekaret (kun for ovner hvor kokekar medfølger).
- Bruk beskyttelseshansker ved utpakking og montering.

Avhending av brukte husholdningsapparater

- Apparatet er fremstilt av materialer som kan resirkuleres eller brukes om igjen. Apparatet skal avfallsbehandles i samsvar med lokale renovasjonsforskrifter. Før avhending må apparatet gjøres ubrukelig ved at nettledningen klippes av.
- For mer detaljert informasjon om behandling, gjenvinning og resirkulering av dette produktet, kan du kontakte de lokale myndighetene, renovasjonsverket eller butikken der du kjøpte produktet.

INSTALLASJON

- Kontroller at ovnen ikke har lidd noen skade under transporten og at døren lukker seg korrekt. Dersom du oppdager noen problemer, må du kontakte forhandleren eller Serviceavdelingen.
- For å unngå eventuelle skader, bør ikke ovnen tas ut av polystyrolbunnen før rett før den skal installeres.
- Ovnen må ikke installeres sammen med en platetopp.

KLARGJØRING AV KJØKKENSEKSJONEN

- Tilstøtende kjøkkenseksjoner må være varmebestandige (min. 90 °C).
- Gjør helt ferdig åpningen på seksjonen før ovnen settes på plass og fjern alt spon og sagflis.
- Undersiden av apparatet må ikke være tilgjengelig etter installasjon.
- For at apparatet skal fungere korrekt, er det viktig å sørge for fritt rom mellom kjøkkenbenken og den øvre overflaten på ovnen.

ELEKTRISK TILKOBLING

Forsikre deg om at spenningen som er oppgitt på typeplaten svarer til spenningen på strømmettet. Typeplaten sitter på forkanten av ovnen (synlig når døren åpnes).

- Strømledningen må skiftes ut med en ledning som har samme karakteristikk som den som er vedlagt av produsenten (type H05RR-F 3 x 1,5 mm²) og må utføres av serviceavdelingen eller en autorisert elektriker. Henvend deg i alle tilfeller til et autorisert firma.

GENERELLE RÅD

Før bruk:

- Fjern alle kartongbiter, all plastfilm og alle klebemerker på tilbehøret.
- Fjern utstyret i ovnen og sett den på 200 °C i ca. én time, for å fjerne lukt og røyk fra isolasjonsmaterialet og beskyttelsesfettet.

Under bruk:


- Utsett ikke døren for belastning, da det kan føre til skade på den.
- Støtt deg aldri på døren og heng aldri gjenstander i håndtaket.
- Dekk ikke bunnen av ovnen med aluminiumsfolie.
- Hell aldri vann inn i en varm ovn. Det kan føre til skader på emaljen.
- Unngå å trekke gryter eller stekeformer over bunnen i ovnen, ellers kan det oppstå riper.
- Forsikre deg om at de elektriske ledningene til andre apparater i nærheten av ovnen ikke kommer i kontakt med varme deler eller i klem i ovnsdøren.
- Utsett ikke ovnen for vær og vind.

MILJØINFORMASJON

Avhending av emballasje

Emballasjematerialet er fullstendig resirkulerbart og er merket med resirkuleringssymbolet (♻️). Det er svært viktig at emballasjematerialet avhendes ifølge gjeldende miljøforskrifter.

Avfallsbehandling av apparatet

- Dette apparatet er merket i overensstemmelse med EU-direktivet 2002/96/EC, Waste Electrical and Electronic Equipment (WEEE).
- Ved å sørge for at dette apparatet kasseres forskriftsmessig, bidrar du til å forhindre mulige negative konsekvenser for miljø og helse.
- Symbolet  på produktet eller på medfølgende dokumentasjon, viser at dette apparatet ikke må behandles som alminnelig husholdningsavfall, men må leveres til en resirkuleringsstasjon for elektriske og elektroniske apparater.

Energisparing

- Forvarm ovnen kun dersom dette er oppgitt i koketabellen eller i oppskriften.
- Bruk mørke, emaljerte eller sortlakkerte former, da de absorberer varmen meget effektivt.
- Slå av ovnen 10/15 minutter før den sammenlagte steketiden er over. Hvis matvarene har lang tilberedningstid, vil de likevel fortsette å steke.

OVERENSSTEMMELSESERKLÆRING (CE)

- Dette apparatet, som er beregnet på å komme i kontakt med næringsmidler, er i overensstemmelse med direktivet (CE) n.1935/2004 og er blitt prosjektert, fremstilt og markedsført i samsvar med de sikkerhetsmessige kravene i Lavspenningsdirektivet 2006/95/EU (som erstatter 73/23/EØF og senere endringer) og kravene til beskyttelse i «EMC»-direktivet 2004/108/EU.

FEILSØKINGSLISTE

Ovnen virker ikke:

- Kontroller at det ikke er strømbrudd og pass på at ovnen er tilkoblet strømmettet.
- Slå av og på ovnen og se om problemet har løst seg.

Hvis døren ikke kan åpnes:

- Slå av og på ovnen og se om problemet har løst seg.
- **Viktig:** under selvrenngjøring vil døren være sperret. Vent til den frigjøres automatisk (se avsnittet «Rengjøringscyklus med pyrolysefunksjon»).

Den elektroniske programmeringsenheten virker ikke:

- Dersom displayet viser «F» etterfulgt av et tall, må du kontakte serviceavdelingen. Oppgi i så fall hvilket tall som kommer etter bokstaven «F».

SERVICE

Før du kontakter serviceavdelingen:

1. Kontroller om du kan løse problemet selv, på bakgrunn av punktene under «Feilsøkingliste».
2. Slå apparatet av og på igjen for å se om feilen har rettet seg.

Dersom problemet vedvarer etter disse kontrollene, kontakt nærmeste serviceavdeling.

Oppgi alltid:

- en kort beskrivelse av feilen;
- nøyaktig ovnstype og -modell;

- servicenummeret (nummeret som står etter ordet Service på typeskiltet), som er plassert på den høyre innvendige kanten i ovnsrommet (synlig når døren er åpen). Servicenummeret er også oppgitt på garantiseddelen;
- din adresse;
- ditt telefonnummer.

SERVICE 0000 000 00000



Dersom du har behov for en reparasjon, må du henvende deg til et **autorisert servicesenter** (dette sikrer at det benyttes originale reservedeler og at reparasjonen utføres korrekt).

RENGJØRING

ADVARSEL

- Ikke bruk damprengjøringsutstyr.
- Vent til apparatet er helt avkjølt før du rengjør det.
- Frakoble apparatet fra strømmettet.

Ovnen utvendig

VIKTIG: bruk ikke etsende eller slipende midler. Dersom et slikt produkt ved en feiltakelse skulle komme i kontakt med ovnen, må man umiddelbart tørke det av med en fuktig klut.

- Rengjør overflatene med en tørr klut. Hvis ovnen er svært tilsmusset, tilsettes noen dråper oppvaskmiddel. Tørk med en tørr klut.

Ovnen innvendig

VIKTIG: Unngå bruk av gryteskrubb, stålull eller metallskraper. Slike produkter kan over tid føre til skader på overflater med emalje og glasset i døren.

- Det anbefales å rengjøre ovnen hver gang den har vært i bruk og har fått avkjølt seg, men fortsatt er lunken, slik at ikke matrestene brenner seg fast og blir vanskelige å fjerne (f. eks. matvarer med høyt sukkerinnhold).
- Bruk spesialprodukter til rengjøring av ovnen og følg produsentens anvisninger.
- Rengjør dørglasset med et egnet flytende vaskemiddel. Ovnsdøren kan fjernes for å forenkle rengjøringen (se VEDLIKEHOLD).
- Det øvre grillelementet (se VEDLIKEHOLD) kan senkes (kun noen modeller) for lettere å kunne rengjøre apparatet innvendig.

MERK: under lengre tilberedning av matvarer som inneholder mye vann (f. eks. pizza, grønnsaker osv.) kan det hende det dannes kondens på innsiden av døren og på tetningslisten. Når ovnen er avkjølt, tørk innsiden av døren med en klut eller svamp.

Tilbehør:

- Sett tilbehøret til bløt i vann tilsatt et oppvaskmiddel hver gang det har vært i bruk. Bruk ovnsvotter hvis det fortsatt er varmt.
- Matrester kan fjernes med en egnet børste eller med en svamp.

Rengjøring av de katalytiske bak- og sidepanelene (noen versjoner):

VIKTIG: bruk ikke etsende eller slipende produkter, stive børster, gryteskrubb eller ovnsspray, da slikt kan skade de katalytiske overflatene og frata dem den selvrengjørende evnen.

- Slå på ovnen uten mat på 200 °C og la den stå på i ca. 1 time med viftefunksjon.
- La deretter apparatet få avkjøle seg før du bruker en svamp til å fjerne eventuelle matrester.

Selvrengjørende pyrolysefunksjon (noen versjoner):

ADVARSEL

- Berør ikke ovnen under pyrolysesyklusen.
- Hold barn på avstand

Med denne funksjonen rengjøres ovnen automatisk for smuss som dannes under tilberedningen. All smuss brennes opp (ved en temperatur på ca. 500 °C). Restene av denne forbrenningen kan lett fjernes med en fuktig svamp etter at ovnen er avkjølt. Det er imidlertid ikke nødvendig å aktivere selvrens-funksjonen etter hver tilberedning, men kun dersom ovnen er meget skitten og det dannes røyk og vond lukt under tilberedning eller forvarming av ovnen.

- Dersom ovnen er installert under en platetopp, må du under selvrengjøringssyklusen (pyrolyse) forsikre deg om at brennerne eller kokeplatene er slått av.
- Tilbehøret må tas ut før man aktiverer pyrolyse-funksjonen.
- For at døren skal bli helt ren, må større smussrester fjernes med en fuktig svamp før pyrolyse-funksjonen benyttes. Apparatet er utstyrt med 2 pyrolysefunksjoner:
 1. Økonomisk syklus (PYRO EXPRESS/ECO): 25 % lavere strømforbruk enn standard selvrengjøringscyklusen. Benyttes regelmessig (etter f. eks. 2-3 tilberedninger av kjøtt).
 2. Standardsyklus (PYRO): for effektiv rengjøring av en meget skitten ovn.

- Uansett bør man etter et visst antall tilberedninger og på bakgrunn av smussmengden foreta en selvrensingscyklus når det varsles om dette på displayet.

MERK: under pyrolysefunksjonen vil døren sperres og kan ikke åpnes før temperaturen i ovnen har sunket til et trygt nivå.

VEDLIKEHOLD

! ADVARSEL

- Ha alltid på deg beskyttende arbeidshansker.
- Vent til apparatet er helt avkjølt før du vedlikeholder det.
- Frakoble apparatet fra strømmettet.

FLYTTING AV DET ØVRE GRILLELEMENTET (KUN NOEN MODELLER)

1. Fjern ristene som holder tilbehøret på sidene (Fig. 1).
2. Trekk elementet litt ut (Fig. 2) og senk det (Fig. 3).
3. Grillelementet settes på plass ved å løfte det opp, trekke det litt mot seg og forsikre seg om at det blir sittende riktig i sporene på sidene.

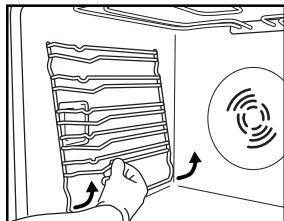


Fig. 1

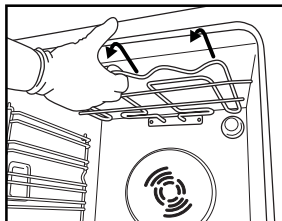


Fig. 2

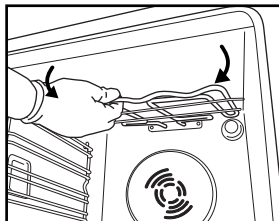


Fig. 3

UTSKIFTING AV PÆREN

Slik skifter man ut den bakre pæren (noen versjoner):

1. Koble ovnen fra strømmettet.
2. Skru løs lampedekslet (Fig. 4) og skift ut pæren (se type i anmerkning) og skru deretter til lampedekslet igjen.
3. Koble ovnen til strømmettet igjen.

Slik skifter man ut pæren på siden (noen versjoner):

1. Koble ovnen fra strømmettet.
2. Fjern ristene som holder tilbehøret på sidene (noen versjoner) (Fig. 1).
3. Vipp løs lampedekslet med en flat skrutrekker (Fig. 5).
4. Skift ut pæren (se type i anmerkning) (Fig. 6).
5. Hold lampedekslet i riktig posisjon og trykk det mot veggen i apparatet, slik at det smekker på plass (Fig. 7).
6. Monter ristene som holder tilbehøret på sidene.
7. Koble ovnen til strømmettet igjen.

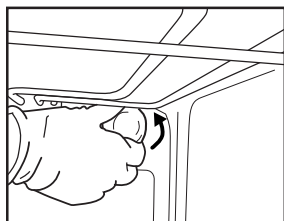


Fig. 4

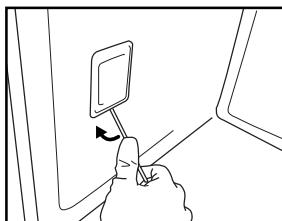


Fig. 5

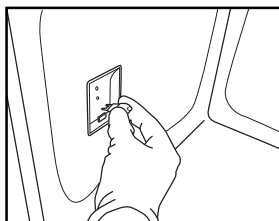


Fig. 6

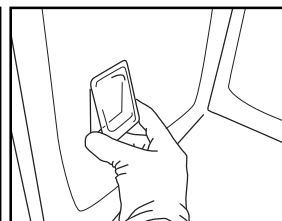


Fig. 7

MERK:

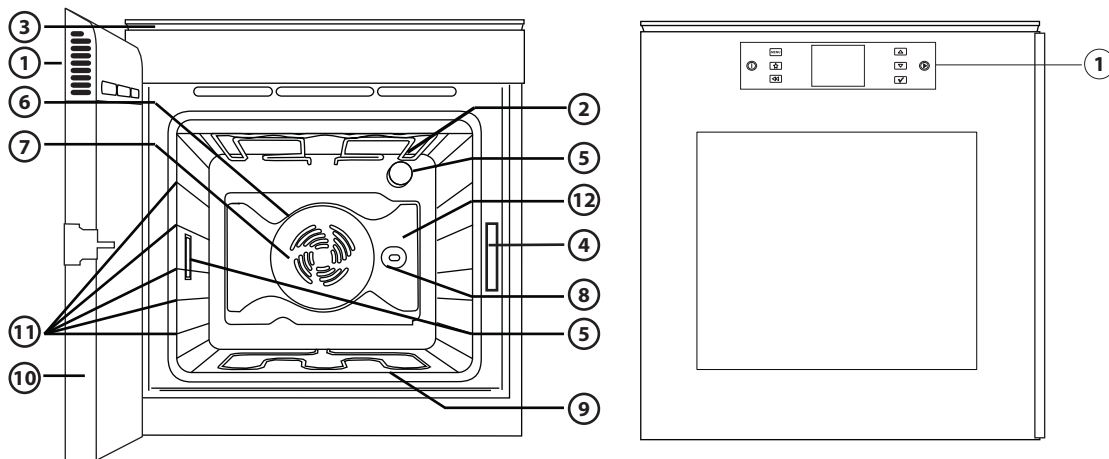
- Bruk kun glødelamper på 25-40W/230V av typen E-14, T300 °C, eller halogenlamper på 20-40W/230 V av typen G9, T300 °C.
- Pæren som er brukt i ovnen er spesielt fremstilt for bruk i elektrisk utstyr og skal ikke brukes til vanlig innendørs opplysning (Kommissjonens forordning (EF) nr. 244/2009).
- Disse kan fås fra serviceavdelingen.

VIKTIG:

- **Dersom du benytter halogenlamper, må du ikke berøre dem med bare fingre, ellers kan de skades av fingeravtrykkene.**
- **Bruk ikke ovnen uten at lampedekslet er satt på plass.**

BRUKSANVISNING FOR OVNEN

FOR ELEKTRISK TILKOBLING SE AVSNITTET ANGÅENDE INSTALLASJON



1. Betjeningspanel
2. Øvre varmeelement/grill
3. Kjølevifte (ikke synlig)
4. Typeskilt (må ikke fjernes)
5. Lys
6. Rundt varmeelement (ikke synlig)
7. Vifte
8. Grillspidd (noen versjoner)
9. Varmeelement i bunnen (ikke synlig)
10. Dør med høyreåpning (kan også leveres med venstreåpning)
11. Plassering av rillene (fra 1 til 5 talt nedenfra)
12. Bakpanel

MERK:

- Under tilberedningen kan det hende kjøleviften aktiveres periodevis for å redusere energiforbruket.
- Når tilberedningen er over og ovnen er slått av kan det hende kjøleviften fortsetter å gå en liten stund.
- Hvis døren åpnes under tilberedningen vil varmeelementene koble seg ut.

TILBEHØR SOM FØLGER MED

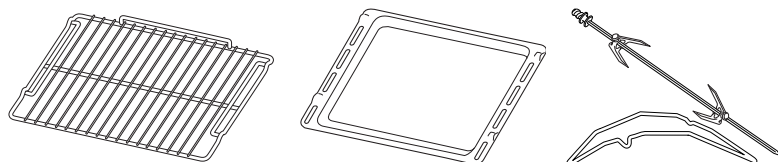


Fig. A

Fig. B

Fig. C

- A. RIST:** Brukes ved tilberedning av mat, eller som støtte for gryter, kakeformer eller andre kokeredskaper.
- B. LANGPANNE:** Brukes til å samle opp fett og matsmuler når den plasseres under risten. Kan også brukes som stekefat ved tilberedning av f. eks. kjøtt, fisk, grønnsaker og focaccia.
- C. GRILLSPIDD:** Dette tilbehøret brukes til jevn grilling av store stykker av kjøtt og fjærkre.
- Mengden tilbehør kan variere i henhold til hvilken modell som kjøpes.**

TILBEHØR SOM IKKE FØLGER MED

Fra serviceavdelingen kan man få kjøpt annet tilbehør som bakebrett, selvrensende paneler, grillspidd osv.

PLASSERING AV RISTER OG ANNET TILBEHØR I OVNEN

Risten og det andre tilbehøret er utstyrt med et blokkeringsystem som hindrer at det blir trukket ut ved en feiltakelse.

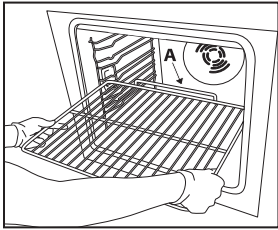


Fig. 1

1. Sett risten vannrett inn, slik at den opphøyde delen «A» peker opp (fig. 1).
2. Skråstill risten ved blokkeringsstillingen «B» (fig. 2).

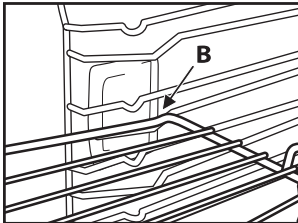


Fig. 2

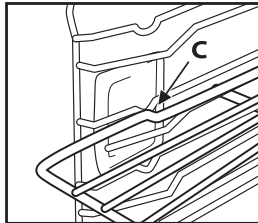


Fig. 3

3. Sett risten vannrett igjen og skyv den helt inn på plass «C» (fig. 3).
4. Gå frem i motsatt rekkefølge når du skal trekke ut risten.

Det andre tilbehøret, slik som langpannen og bakebrettet, settes inn på akkurat samme måte. Fremspringen på den flate delen gjør at tilbehøret blokkeres.



ADVARSEL

Når man tar ut maten etter tilberedning, må man benytte grytekluter/grillvotter. Ikke berør innsiden av døren, da den kan være svært varm.

BESKRIVELSE AV BETJENINGSPANELET

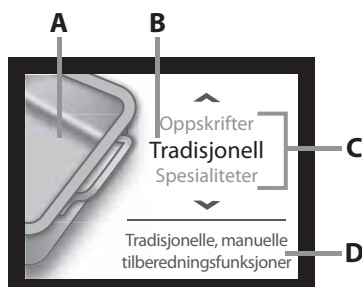


BERØRINGSTASTER: de benyttes ved å trykke på tilhørende symbol (man trenger ikke å trykke hardt).

- ⓘ På/Av (ovnen gir fra seg et lydsignal når du trykker på på/av-knappen for å skru den av. Dette signalet kan ikke deaktiveres).
- MENU for å komme inn i menyen eller tilbake til første skjermbilde
- ☆ for å få tilgang til de 10 mest brukte funksjonene
- ⏪ for å komme tilbake til foregående skjermbilde
- ▲ og ▼ for å utforske funksjoner/tilleggsfunksjoner og regulere de forhåndsinnstilte verdiene
- ✓ for å velge og bekrefte innstillingene
- ▶ for å starte tilberedningen

LISTE OVER FUNKSJONER

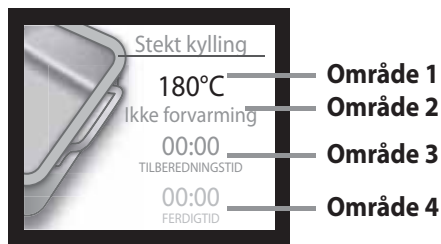
Etter at man har satt igang ovnen, trykker man på tasten ⓘ. Displayet vil vise følgende.



- A. Symbolet for funksjonen vil fremheves
- B. Den fremhevede funksjonen kan velges ved å trykke på
- C. Ytterligere funksjoner som er tilgjengelige og kan velges
- D. Beskrivelse av den fremhevede funksjonen

DETALJER OM FUNKSJONENE

Etter at man har valgt ønsket funksjon, trykker man på tasten . Displayet vil vise ytterligere tilleggsfunksjoner og detaljer som er knyttet til funksjonen.



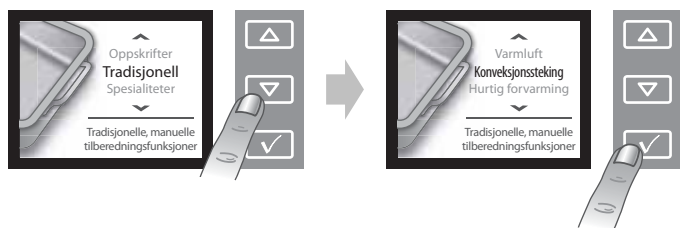
For å bevege seg gjennom de forskjellige områdene, trykker man på piltastene og : verdiene som kan endres er de som vises med større typer og med en mørkere gråfarge. Trykk på for å velge verdien, endre den ved hjelp av og bekreft med tasten .

FØRSTE GANGS BRUK - VELGE SPRÅK OG STILLE KLOKKEN

For å bruke ovnen korrekt, må man første gang den tas i bruk velge ønsket språk og stille inn riktig tid. Gå frem på følgende måte:

1. Trykk på : displayet vil vise en liste over de første tre tilgjengelige språkene.
2. Trykk på tastene og for å løpe gjennom listen.
3. Når ønsket språk er blitt fremhevet, trykker du på for å velge det. Etter at språket er valgt, vil displayet vise et blinkende 12:00.
4. Still klokken ved å trykke på tastene og . For at tallene skal løpe fortere, holder du tasten inne.
5. Bekreft innstillingen ved å trykke på . displayet viser listen over funksjoner.

VALG AV STEKEFUNKSJONER



1. Hvis ovnen er slått av, trykker du på tasten . På displayet vises stekefunksjonene.
2. Utforsk de forskjellige mulighetene ved å trykke på tastene og : funksjonen som kan velges fremheves i en mørkere gråtone på displayet.
MERK: se liste med beskrivelse av funksjonene i tabellen i side 35 og i side 36.
3. Velg funksjonen ved å trykke på tasten : Stekeinnstillingene vil vises på displayet. Hvis de forhåndsvalgte verdiene er de man ønsker, trykker man på startknappen . Ellers går man frem som forklart under for å endre dem.

INNSTILLING AV VARMEEFFEKT PÅ GRILLEN



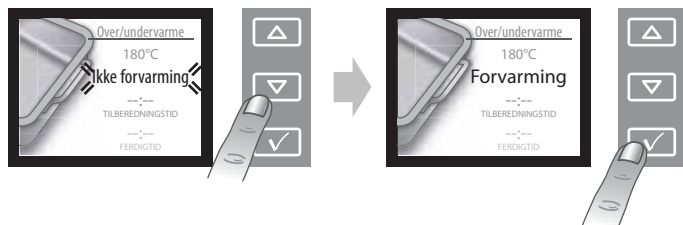
For å endre effekten på grillen, må man gå frem på følgende måte:

1. Fra menyen TRADISJONELL velger du funksjonen GRILL ved hjelp av tastene og og bekrefter med tasten .
2. Hvis den forhåndsinnstilte effekten er den du ønsker, trykker du direkte på tasten for å starte tilberedningen.
3. Hvis du derimot ønsker å innstille en annen effekt, beveger du deg med tastene og og bekrefter med tasten .

TEMPERATURINNSTILLING

1. Kontroller at det er valgt en temperatur (område 1) og trykk på tasten for å velge parameteret som skal endres: Verdiene for temperaturen vil blinke.
2. Endre med tastene og til du kommer til ønsket verdi.
3. Trykk på tasten for å bekrefte og deretter på . Displayet vil foreslå hvilket nivå maten skal settes inn på.
4. Trykk på for å starte tilberedningen.
Den innstilte temperaturen kan endres også under steking ved å gå frem på samme måte.
5. Når tilberedningen er avsluttet, vil den vises en melding om endt tilberedning. Det er nå mulig å slå av ovnen ved å trykke på tasten , eller fortsette steking ytterligere ved å trykke på . Når ovnen slås av, vil displayet vise en avkjølingsøyde som indikerer temperaturen i ovnen.

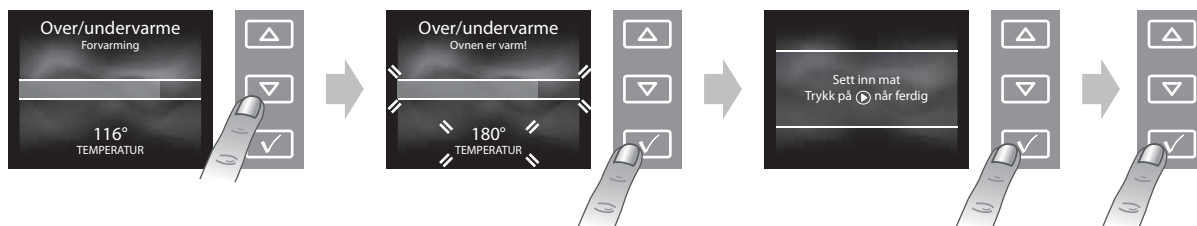
FORVARMING AV OVNSROMMET



Dersom man ønsker å forvarme ovnen før maten settes inn, må man endre forvalget av ovnen på følgende måte:

1. Plasser kursoren med tastene og på forvarming.
2. Trykk på tasten for å velge parameter: ordet «Ingen forvarming» vil blinke.
3. Endre parameteret ved å trykke på tasten eller : På displayet vises «Forvarming».
4. Bekreft valget ved å trykke på tasten .

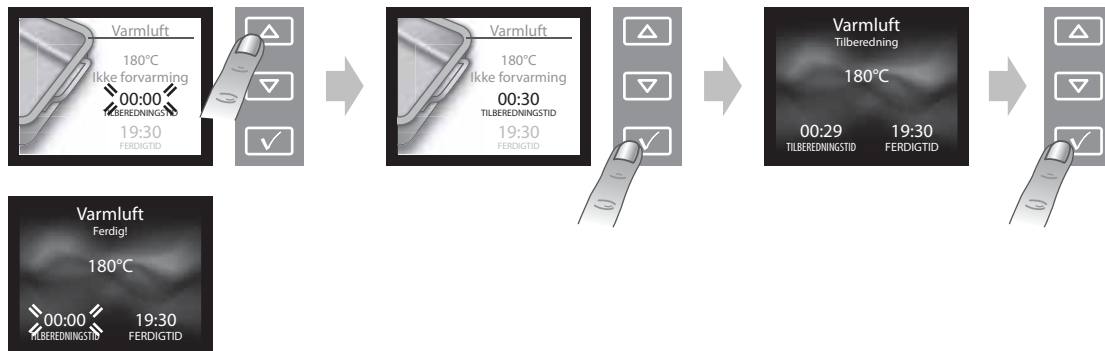
HURTIG FORVARMING



Dersom man ønsker hurtig forvarming av ovnen, må man gå frem på følgende måte:

1. Velg funksjonen hurtig forvarming med tastene og .
2. Bekreft med tasten : innstillingene vil vises på displayet.
3. Dersom den foreslåtte temperaturen er den du ønsker, trykker du på tasten . For å endre den går du frem som forklart tidligere. Et lydsignal vil høres når ovnen har nådd den innstilte temperaturen. Når forvarmingsfasen er avsluttet, vil ovnen automatisk velge statisk funksjon . Man kan nå sette inn maten og starte steking.
4. Dersom du ønsker å velge en annen stekefunksjon, trykker du på og velger funksjonen.

INNSTILLING AV STEKETID

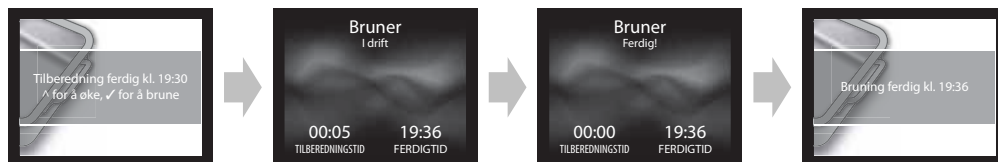


Med denne funksjonen kan man steke i et fastsatt tidsrom, fra minimum 1 minutt til det maksimale tidsrommet som er fastsatt for den valgte funksjonen. Når tiden er ute, vil ovnen automatisk slå seg av.

1. Innstill funksjonen ved å plassere kursoren på «STEKETID» ved hjelp av tastene og .
2. Trykk på tasten for å velge parameter. «00:00» blinker på displayet.
3. Endre verdien med tastene og til ønsket steketid vises.
4. Verdien bekreftes ved å trykke på tasten .

BRUNING

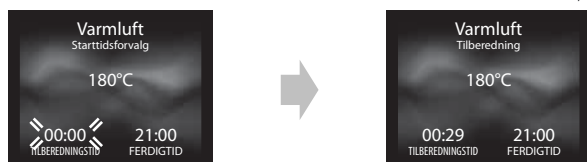
Når stekingen er avsluttet vil displayet, når funksjonene tillater det, foreslå en ekstra brunning av matretten. Denne funksjonen kan kun aktiveres dersom du har innstilt en steketid.



Når steketiden er over, vil displayet vise «^ for å øke, ✓ for å brunne». Når man trykker på tasten , vil ovnen starte en ekstra bruningsfase som varer i 5 minutter. Denne funksjonen kan kun utføres en gang.

INNSTILLING AV TIDSPUNKTET FOR ENDT TILBEREDNING / FORSINKET START

Det er mulig å innstille tidspunktet for endt tilberedning og velge forsinket start av ovnen på opptil 23 timer og 59 minutter fra innstillingstidspunktet. Dette er kun mulig etter å ha innstilt steketiden. **Denne innstillingen kan velges kun dersom den valgte funksjonen ikke inneholder forvarming av ovnen.**



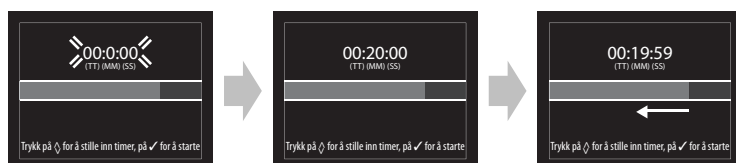
Etter at man har innstilt steketiden, vil displayet vise tidspunktet for endt tilberedning (for eksempel 19:45). For å velge et forsinket tidspunkt for endt tilberedning og starte ovnen senere, går du frem på følgende måte:

1. Plasser kursoren på tidspunktet for endt tilberedning med tastene og .
2. Trykk på tasten for å velge parameter: tidspunktet for endt tilberedning vil blinke.
3. Utsett tidspunktet for endt tilberedning ved hjelp av tastene og til du når ønsket verdi.
4. Verdien bekreftes ved å trykke på tasten .
5. Trykk på tasten . Displayet vil foreslå hvilket nivå maten skal settes inn på.
6. Trykk på tasten for å aktivere funksjonen. Ovnen vil starte stekingen etter et visst tidsrom, beregnet slik at stekingen avsluttes på det innstilte tidspunktet (hvis man for eksempel skal steke mat som trenger 30 minutter tilberedning og man innstiller tidspunktet 21:00, vil ovnen starte stekingen klokken 20:30).

MERK: under ventetiden er det likevel mulig å starte stekesyklusen ved å trykke på tasten .

Man kan til enhver tid endre de innstilte verdiene (temperatur, grillnivå, steketid) ved hjelp av tastene og og tasten , slik som beskrevet tidligere.

STOPPEKLOKKE



Denne funksjonen kan kun benyttes når ovnen er slått av og er nyttig for eksempel for å kontrollere koketiden på pasta. Det maksimale tidsrommet som kan stilles inn er på 1 time og 30 minutter.

1. Trykk på tasten mens ovnen er slått av: På displayet vises «00:00:00».
2. Trykk på tastene og for å velge ønsket tid.
3. Trykk på tasten for å starte nedtellingen. Når tiden er ute, vil displayet vise «00:00:00» og det vil høres et lydsignal. Det er nå mulig enten å forlenge tiden, ved å gå frem som beskrevet over, eller å koble ut stoppeklokken ved å trykke på tasten (på displayet vises riktig tid).

OPPSKRIFTER

Takket være teknologien «Sjette sans», er det mulig å benytte 30 oppskrifter forhåndsinnstilt med korrekt funksjon og ideell steketemperatur.

Man må kun holde seg til menyen når det gjelder ingredienser og fremgangsmåte. Forøvrig gjør man på følgende måte:



1. Velg «OPPSKRIFTER» med tastene og og bekreft med .
2. Velg retten du vil lage blant de som foreslås.
3. Bekreft matretten med tasten .
4. Velg ønsket oppskrift med tastene og .
5. Bekreft ved å trykke på tasten : displayet vil vise veiledende steketid.
6. Sett inn maten og trykk på tasten . Displayet vil foreslå hvilket nivå maten skal settes inn på.
7. Trykk på tasten for å starte tilberedningen. For å utsette tilberedningen, se over.



MERK: noen matretter må røres i eller snus når halve tilberedningstiden er gått: ovnen avgir et pipesignal og displayet viser hvilken operasjon man har bedt om.

Steketiden som ble vist til å begynne med er kun veiledende: den kan forlenges automatisk under tilberedningen.

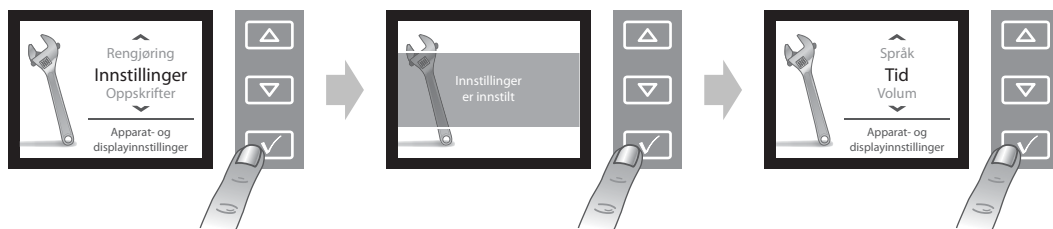
Litt før steketiden er omme, vil ovnen be om at man kontrollerer at matretten er stekt så mye som du ønsker. Hvis den ikke er det, er det mulig å forlenge steketiden manuelt ved hjelp av tastene og .

HURTIGVALG



1. Trykk på tasten : displayet vil vise de 10 mest brukte funksjonene.
2. Løp gjennom listen ved hjelp av tastene og .
3. Trykk på for å velge ønsket funksjon.
4. For å endre innstillingene for den valgte funksjonen, gå frem som forklart tidligere.

INNSTILLINGER



1. For å endre noen parametre på displayet, velger du «INNSTALLINGER» fra hovedmenyen med tastene og .
2. Bekreft med tasten : displayet vil vise de parametrene som er mulig å endre (språk, volum på lydsignal, lysstyrke på display, riktig tid, energisparing).
3. Velg innstillingen som skal endres ved hjelp av tastene og .
4. Trykk på tasten for å bekrefte.
5. Følg indikasjonene på displayet for å endre parameteret.
6. Trykk på tasten ; melding om at operasjonen er bekreftet vil vises på displayet.

MERK: når ovnen er slått av og funksjonen ECOMODE (energisparing) er aktivert (ON (PÅ)), vil displayet slukke etter noen sekunder. Hvis derimot funksjonen ikke er aktivert (OFF (AV)), vil bare lysstyrken på displayet reduseres etter noen sekunder.

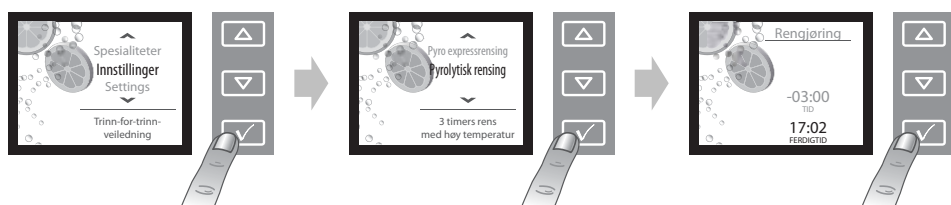
TASTSPERRE (KEY-LOCK)

Med denne funksjonen kan man blokkere bruken av alle tastene på kontrollpanelet.

Funksjonen aktiveres ved å trykke samtidig på tastene og i minst 3 sekunder. Hvis den er aktivert vil det være umulig å bruke tastene og displayet vil vise en melding. Denne funksjonen kan også aktiveres under tilberedning. For å koble den ut, gjentar du prosedyren over. Når tastsperreren er aktivert, er det mulig å slå av ovnen ved hjelp av tasten .

AUTOMATISK RENGJØRING AV OVNE

For beskrivelse av denne funksjonen, se kapittelet RENGJØRING og funksjonstabellen på **side 35**.

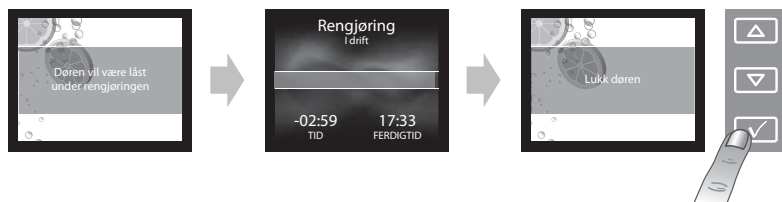


For å sette igang den automatiske rengjøringscyklusen av ovnen (pyrolyse), går du frem på følgende måte:

1. Velg «Rengjøring» i hovedmenyen ved hjelp av tastene og .
2. Trykk på tasten : på displayet vises «Hurtig selvrens» og «Selvrens».
3. Velg en av de to syklusene med tastene og bekreft med : på displayet vises steketiden og tidspunktet for endt tilberedning (det er mulig å velge forsinket start ved å følge prosedyren som beskrives i avsnittet «INNSTILLING AV STEKETID/FORSINKET START»).

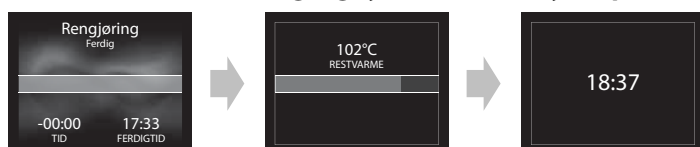


4. Trykk på tasten : displayet vil gi instruksjoner om hva som skal gjøres før igangsetting av syklusen. Når hver enkelt av disse er utført, bekrefter man med tasten .














5. Når den siste bekreftes, vil ovnen gjøre seg klar til igangsetting av syklusen og døren vil deretter automatisk sperres: på displayet vises en melding i ca. 3 sekunder. Like etter vil displayet vise en faseindikator for syklusen.

MERK: dersom ovnsdøren åpnes før den sperres automatisk, vil displayet vise en advarselsmelding. Når døren er lukket, setter man igang syklusen ved å trykke på tasten .









6. Når syklusen er avsluttet, vil displayet vise en blinkende melding om dette. Deretter vises avkjølingssymbolet. Restvarmen vil vises på displayet. Døren vil være sperret inntil temperaturen ikke utgjør noen fare: displayet vil vise riktig tid.

TABELL MED BESKRIVELSE AV FUNKSJONENE

HOVEDMENY		
	INNSTILLINGER	For å innstille displayet (språk, volum på lydnivå, lysstyrke på display, riktig tid, energisparing).
	OPPSKRIFTER	For å velge 30 forskjellige forhåndsinnstilte oppskrifter (se vedlagte oppskriftssamling). Ovnen vil automatisk innstille optimal temperatur, funksjon og steketid. Det er viktig at man nøyaktig følger rådene om tilberedning, tilbehør og rillnummer som er oppgitt i oppskriften.
	AUTOMATISK RENGJØRING	Fjerner smuss fra stekingen ved hjelp av en syklus med meget høy temperatur (ca. 500 °C). Man kan velge mellom to selvrensjøringssykluser: en redusert syklus (Hurtig selvrens) og en komplett syklus (Selvrens). Det anbefales å benytte den komplette syklusen kun dersom ovnen er meget skitten og den reduserte syklusen dersom man benytter funksjonen regelmessig.
	TRADISJONELL	Se TRADISJONELLE FUNKSJONER.
	SPECIALITETER	Se SPESIALFUNKSJONER.
TRADISJONELLE FUNKSJONER		
	HURTIG FORVARMING	For rask forvarming av ovnen.
	OVER/UNDERVARME	For å tilberede en hvilken som helst matrett på et eneste nivå. Bruk 3. rille. For steking av pizza, salte paier og kaker med flytende fyll, må man derimot benytte 1. eller 2. rille. Ovnen trenger ikke å forvarmes.
	GRILL	For å grille kotoletter, grillspidd og pølser, gratinere grønnsaker eller sprøsteke brød. Det anbefales å sette maten på 4. eller 5. rille. Ved grilling av kjøtt, anbefales det å bruke en langpanne til å samle opp stekesjyen. Plasser den på 3./ 4. rille og hell i cirka en halv liter vann. Ovnen trenger ikke å forvarmes. Under tilberedningen skal ovnsdøren være lukket.
	TURBOGRILL	For grilling av store kjøttstykker (lårstek, roastbiff, kylling). Plasser maten midt i ovnen. Vi anbefaler å bruke en langpanne til å samle opp stekesjyen. Plasser den på 1./ 2. rille og hell i cirka en halv liter vann. Ovnen trenger ikke å forvarmes. Under tilberedningen skal ovnsdøren være lukket. Med denne funksjonen er det mulig å bruke eventuelt grillspyd.
	VARMLUFT	Tilberedning på flere nivåer (maks. 3) av (forskjellige) matvarer med samme steketemperatur (eks.: fisk, grønnsaker, kaker). uten at matvarene tar smak av hverandre. Bruk 3. rille for steking på et enkelt nivå, 1. og 4. rille for steking på to nivåer og 1., 3. og 5. rille for steking på tre nivåer. Ovnen trenger ikke å forvarmes.
	KONVEKSJONSSTEKING	For å steke kjøtt og kaker med flytende fyll (salte eller søte) på et enkelt nivå. Bruk 3. rille. Ovnen trenger ikke å forvarmes.

SPESIALFUNKSJONER

	TINING	For hurtig tining av matvarer. Vi anbefaler å bruke den midterste rillen. Vi anbefaler å la matvarene ligge i emballasjen, slik at de ikke blir tørre.
	HOLDE VARM	For å holde mat som nettopp er blitt tilberedt varm og sprø (f. eks.: kjøtt, frityrmat og gratenger). Vi anbefaler å bruke den midterste rillen. Funksjonen vil ikke aktiveres dersom temperaturen i ovnen er over 65 °C.
	HEVING	For å oppnå en optimal heving av søt og salt deig. For å sikre en korrekt heving, vil ikke funksjonen aktiveres dersom temperaturen i ovnen er over 40 °C. Plasser deigen på 2. rille. Ovnen trenger ikke å forvarmes.
	OVER/UNDERVARME	For tilberedning av ferdigmat, oppbevart ved romtemperatur eller i kjøledisk (kjets, kakefyll, muffins, pastaretter og brød). Funksjonen tilbereder alle matretter raskt og forsiktig. Den kan også benyttes til gjenoppvarming av tilberedt mat. Følg anvisningene på emballasjen. Ovnen trenger ikke å forvarmes.
	MAXI TILBEREDNING	For steking av store kjøttstykker (over 2,5 kg). Bruk 1. eller 2. rille, avhengig av hvor store kjøttstykkene er. Ovnen trenger ikke å forvarmes. Det anbefales å snu kjøttet under tilberedningen, slik at det blir like godt stekt på hver side. Det lønner seg å fukte det litt en gang i blant, slik at det ikke blir tørt.
	FROSSEN MAT	Lasagne
		Pizza
		Strudel
		Pommes frites
		Brød
	Kundetilpass.	Det er mulig å velge en temperatur mellom 50 og 250 °C for å tilberede andre typer produkter.

TILBEREDNINGSTABELL

Oppskrift	Funksjon	Forvarming	Rille (nedenfra)	Temperatur (°C)	Tid (min)	Tilbehør
Kaker av gjærdeig	OVER/UNDERVARME	-	2 / 3	160-180	30-90	Kakeform på rist
	VARMLUFT	-	1-4	160-180	30-90	Rille 4: kakeform på rist Rille 1: kakeform på rist
Fylte paier (ostekake, strudel, eplepai)	KONVEKSJONSSTEKING	-	3	160-200	35-90	Langpanne / bakebrett eller kakeform på rist
	VARMLUFT	-	1-4	160-200	40-90	Rille 4: kakeform på rist Rille 1: kakeform på rist
Kjeks/småkaker	OVER/UNDERVARME	-	3	170-180	20-45	Langpanne eller bakebrett
	VARMLUFT	-	1-4	160-170	20-45	Rille 4: rist Rille 1: langpanne eller bakebrett
	VARMLUFT	-	1-3-5	160-170	20-45	Rille 5: panne på rist Rille 3: panne på rist Rille 1: langpanne eller bakebrett
Bigné	OVER/UNDERVARME	-	3	180-200	30-40	Langpanne eller bakebrett
	VARMLUFT	-	1-4	180-190	35-45	Rille 4: panne på rist Rille 1: langpanne eller bakebrett
	VARMLUFT	-	1-3-5	180-190	35-45	Rille 5: panne på rist Rille 3: panne på rist Rille 1: langpanne eller bakebrett
Marengs	OVER/UNDERVARME	-	3	90	110-150	Langpanne eller bakebrett
	VARMLUFT	-	1-4	90	140-160	Rille 4: panne på rist Rille 1: langpanne eller bakebrett
	VARMLUFT	-	1-3-5	90	140-160	Rille 5: panne på rist Rille 3: panne på rist Rille 1: langpanne eller bakebrett
Brød/Pizza/Focaccia	OVER/UNDERVARME	-	1 / 2	190-250	20-50	Langpanne eller bakebrett
	VARMLUFT	-	1-4	190-250	25-50	Rille 4: panne på rist Rille 1: langpanne eller bakebrett
	VARMLUFT	-	1-3-5	190-250	25-50	Rille 5: panne på rist Rille 3: panne på rist Rille 1: langpanne eller bakebrett
Salte kaker (grønnsakkake, quiche)	KONVEKSJONSSTEKING	-	3	180-190	40-55	Kakeform på rist
	VARMLUFT	-	1-4	180-190	45-60	Rille 4: kakeform på rist Rille 1: kakeform på rist
	VARMLUFT	-	1-3-5	180-190	45-60	Rille 5: kakeform på rist Rille 3: kakeform på rist Rille 1: langpanne eller bakebrett + kakeform

Oppskrift	Funksjon	Forvarming	Rille (nedenfra)	Temperatur (°C)	Tid (min)	Tilbehør
Butterdeigsskall/Salte snacks av butterdeig	OVER/UNDERVARME	-	3	190-200	20-30	Langpanne eller bakebrett
	VARMLUFT	-	1-4	180-190	20-40	Rille 4: panne på rist Rille 1: langpanne eller bakebrett
	VARMLUFT	-	1-3-5	180-190	20-40	Rille 5: panne på rist Rille 3: panne på rist Rille 1: langpanne eller bakebrett
Lasagne/ovnsbakt pasta/cannelloni/posteier	OVER/UNDERVARME	-	3	190-200	45-55	Panne på rist
Lam/kalv/okse/svin 1 kg	OVER/UNDERVARME	-	3	190-200	80-110	Langpanne eller kakeform på rist
Kylling/kanin/and 1 kg	OVER/UNDERVARME	-	3	200-230	50-100	Langpanne eller kakeform på rist
Kalkun/gås 3 kg	OVER/UNDERVARME	-	2	190-200	80-130	Langpanne eller kakeform på rist
Ovnsstekt/oliebakt fisk (filet, hel)	OVER/UNDERVARME	-	3	180-200	40-60	Langpanne eller kakeform på rist
Fylte grønnsaker (tomater, squash, auberginer)	KONVEKSJONSSTEKING	-	2	180-200	50-60	Panne på rist
Ristebrød	GRILL	-	5	Høy	3-5	Rist
Fiskefileter/-koteletter	GRILL	-	3-4	Middels	20-30	Rille 4: rist (snu maten halvveis i steking)
						Rille 3: langpanne med vann
Spekepølser/grillspyd/svineribbe/hamburgere	GRILL	-	4-5	Middels-høy	15-30	Rille 5: rist (snu maten halvveis i steking)
						Rille 4: langpanne med vann
Stekt kylling 1-1,3 kg	TURBOGRILL	-	1-2	Middels	55-70	Rille 2: rist (snu maten når 2/3 av tiden er gått) Rille 1: langpanne med vann
			1-2	Høy	60-80	Rille 2: grillspidd Rille 1: langpanne med vann
Roastbiff, blodig 1 kg	TURBOGRILL	-	3	Middels	35-45	Panne på rist (snu om nødvendig maten når 2/3 av tiden er gått)
Lammelår/skanker	TURBOGRILL	-	3	Middels	60-90	Langpanne eller panne på rist (snu om nødvendig maten når 2/3 av tiden er gått)
Stek med poteter	TURBOGRILL	-	3	Middels	45-55	Langpanne eller bakebrett (snu om nødvendig maten når 2/3 av tiden er gått)
Gratinerte grønnsaker	TURBOGRILL	-	3	Høy	10-15	Panne på rist
Lasagne og kjøtt	VARMLUFT	-	1-4	200	50-100	Rille 4: panne på rist
						Rille 1: langpanne eller panne på rist
Kjøtt og poteter	VARMLUFT	-	1-4	200	45-100	Rille 4: panne på rist
						Rille 1: langpanne eller panne på rist

Oppskrift	Funksjon	Forvarming	Rille (nedenfra)	Temperatur (°C)	Tid (min)	Tilbehør
Fisk og grønnsaker	VARMLUFT	-	1-4	180	30-50	Rille 4: panne på rist
						Rille 1: langpanne eller panne på rist
Frossen pizza	FROSSEN MAT	-	3	Auto	10-15	Langpanne/bakebrett eller rist
		-	1-4	Auto	15-20	Rille 4: panne på rist Rille 1: langpanne eller bakebrett
		-	1-3-5	Auto	20-30	Rille 5: panne på rist Rille 3: langpanne eller bakebrett
		-	1-3-4-5	Auto	20-30	Rille 1: panne på rist Rille 5: panne på rist Rille 4: langpanne eller bakebrett
		-	1-3-4-5	Auto	20-30	Rille 3: langpanne eller bakebrett Rille 1: panne på rist
		-	1-3-4-5	Auto	20-30	Rille 5: panne på rist Rille 4: langpanne eller bakebrett
		-	1-3-4-5	Auto	20-30	Rille 3: langpanne eller bakebrett Rille 1: panne på rist
		-	1-3-4-5	Auto	20-30	Rille 5: panne på rist Rille 4: langpanne eller bakebrett
		-	1-3-4-5	Auto	20-30	Rille 3: langpanne eller bakebrett Rille 1: panne på rist
		-	1-3-4-5	Auto	20-30	Rille 5: panne på rist Rille 4: langpanne eller bakebrett

Tabell over utprøvde oppskrifter (iht. standarden IEC 60350:99+A1:05 +A2:08 og DIN 3360-12:07:07)

Oppskrift	Funksjon	Forvarming	Rille (nedenfra)	Temperatur (°C)	Tid (min)	Tilbehør og merknader
IEC 60350:99+A1:05 +A2:08 § 8.4.1						
Kjeks av mørdeig (Shortbread)	OVER/UNDERVARME	-	3	170	20-30	Langpanne/bakebrett
	VARMLUFT	-	1-4	160	20-30	Rille 4: bakebrett Rille 1: langpanne
IEC 60350:99+A1:05 +A2:08 § 8.4.2						
Småkaker (Small cakes)	OVER/UNDERVARME	-	3	170	25-35	Langpanne/bakebrett
	VARMLUFT	-	1-4	160	30-40	Rille 4: bakebrett Rille 1: langpanne
	VARMLUFT	-	1-3-5	160	35-45	Rille 5: panne på rist Rille 3: bakebrett Rille 1: langpanne
IEC 60350:99+A1:05 +A2:08 § 8.5.1						
Sukkerbrød uten fett (Fatless sponge cake)	OVER/UNDERVARME	-	2	170	30-40	Kakeform på rist
IEC 60350:99+A1:05 +A2:08 § 8.5.2						
To eplekaker (Two apple pies)	OVER/UNDERVARME	-	2 / 3	185	70-90	Kakeform på rist
	VARMLUFT	-	1-4	175	75-95	Rille 4: kakeform på rist Rille 1: kakeform på rist
IEC 60350:99+A1:05 +A2:08 § 9.1.1						
Ristet brød (Toast)	GRILL	-	5	Høy	3-5	Rist
IEC 60350:99+A1:05 +A2:08 § 9.2.1						
Burgers	GRILL	-	5	Høy	20-30	Rille 5: rist (snu maten halvveis i steking)
						Rille 4: langpanne med vann
DIN 3360-12:07 § 6.5.2.3						
Eplekake, kake i form (Apple cake, yeast tray cake)	OVER/UNDERVARME	-	3	180	35-45	Langpanne/bakebrett
	VARMLUFT	-	1-4	160	55-65	Rille 4: bakebrett Rille 1: langpanne
DIN 3360-12:07 § 6.6						
Svinestek (Roast pork)	MAXI TILBEREDNING	-	2	170	110-150	Rille 2: langpanne
DIN 3360-12:07 annex C						
Flat kake (Flat cake)	OVER/UNDERVARME	-	3	170	40-50	Langpanne/bakebrett
	VARMLUFT	-	1-4	170	45-55	Rille 4: bakebrett Rille 1: langpanne

Steketabellen viser de ideelle funksjonene og temperaturrene for å oppnå de beste resultatene for alle oppskriftstypene. Dersom man ønsker å utføre en steking med vifte på et enkelt nivå, anbefales det å benytte tredje rille og samme temperatur som anbefales for «VARMLUFT» på flere nivåer.

Ved grilling anbefales det å la de første 3-4 cm på risten være fri, slik at den blir lettere å trekke ut.

Hvordan man leser steketabellen

Tabellen viser den beste funksjonen å benytte for en bestemt mattype, ved steking på et eller flere nivåer samtidig. Steketidene gjelder fra maten settes i ovnen, unntatt forvarming (dersom det kreves). Temperaturene og steketidene er veiledende og avhenger av matmengden og typen tilbehør. Bruk til å begynne med de laveste verdiene som anbefales, og hvis resultatet ikke er slik du ønsker, velger du de som er høyere. Det anbefales å benytte medfølgende tilbehør og kakeformer eller bakebrett fortrinnsvis av mørkt metall. Det er også mulig å benytte gryter og tilbehør i pyrex eller keramikk, men da vil steketiden forlenges noe. For å oppnå bedre resultater, bør man følge nøye de rådene som gis i steketabellen når det gjelder valg av medfølgende tilbehør som plasseres på de forskjellige rillene.

Samtidig tilberedning av forskjellige matvarer

Ved å benytte funksjonen «VARMLUFT» er det mulig å tilberede forskjellige matvarer samtidig (for eksempel: fisk og grønnsaker) på forskjellige nivåer, dersom de skal ha samme temperatur. Ta ut matvarene som trenger kortere steketid og la de som skal ha lengre fortsette å steke.

Kaker

- Delikate kaker stekes med statisk funksjon på et enkelt nivå. Bruk kakeformer av mørkt metall og plasser dem alltid på medfølgende rist. Ved steking på flere nivåer velges viftefunksjonen og kakeformene fordeles utover risten, slik at luften kan sirkulere.
- For å undersøke om en kake med heving er stekt, stikker man i den med en tannpirker av tre i den øverste delen. Hvis tannpirkeren fortsetter å være tørr, er kaken ferdig.
- Hvis man bruker klebefrie kakeformer, skal man ikke smøre kantene. Det kan nemlig føre til at kaken hever ujevnt på sidene.
- Dersom kaken faller sammen under steking, må man neste gang velge en lavere temperatur og eventuelt redusere væskemengden og blande deigen litt forsiktigere.
- Kaker med saftig fyll (ost- eller fruktkaker) trenger funksjonen «KONVEKSJONSSTEKING». Dersom bunnen av kaken er for fuktig, må man velge en lavere rille og strø bunnen med kavring før man har i fyllet.

Kjøtt

- Man kan bruke hvilken som helst gryte eller panne som passer til størrelsen på kjøttstykkene som skal tilberedes. Hvis det dreier seg om en stek, bør man tilsette litt kraft i bunnen av gryten og dynke kjøttet under tilberedningen for å gi det mer smak. Når steken er ferdig bør man la den stå og hvile i ovnen i 10-15 minutter til, eller pakke den inn i aluminiumsfolie.
- Når man ønsker å grille kjøttstykker og oppnå en jevn stek, bør man velge stykker med samme tykkelse. Tykke kjøttstykker har behov for lengre steketid. For å unngå at stykkene svis på overflaten, må man øke avstanden til grillelementet ved å plassere risten på en lavere rille. Snu kjøttet når 2/3 av tiden er gått.

Det anbefales å plassere en langpanne med en halv liter vann direkte under risten med kjøttet som skal grilles, slik at saften fra kjøttet samles opp. Fyll opp ved behov.

Grillspidd (finnes kun på noen modeller)

Dette tilbehøret brukes til jevn grilling av store stykker av kjøtt og fjærkre. Stikk kjøttet på spiddet og bind det med hyssing dersom det dreier seg om kylling. Forsikre deg om at kjøttet er godt festet før du setter grillspiddet på plass i sporet på forveggen i ovnen og plasserer det på tilhørende støtte. For å hindre at det dannes os og for å samle opp sprut fra kjøttet, anbefales det å sette en langpanne med en halv liter vann på første rille. Stangen på grillspiddet er utstyrt med et plasthåndtak som skal fjernes før steking starter og som skal benyttes når steking er avsluttet for å ta maten ut av ovnen uten å brenne seg.

Pizza

Brettene må oljes forsiktig slik at pizzaen blir sprø også på undersiden. Fordel mozzarellaen på pizzaen når 2/3 av steketiden er gått.

Hevefunksjon

Det anbefales alltid å tildekke deigen med et fuktig kjøkkenhåndkle før den settes i ovnen. Hevetiden med denne funksjonen reduseres med ca. 1/3 i forhold til heving ved romtemperatur (20-25°C). Hevetiden for en pizzadeig på 1 kg er på ca. 1 time.