

# **KitchenAid**

## **5 CUP CORDLESS FOOD CHOPPER**

5KFCB519  
OWNER'S MANUAL

EN	Owner's Manual	2
DE	Bedienungsanleitung	12
FR	Le manuel d'utilisation	22
IT	Manuale del proprietario	33
NL	Gebruikershandleiding	43
ES	El manual del propietario	52
PT	Manual do proprietário	61
EL	Εγχειρίδιο Κατοχού	71
SV	Användarhandbok	81
NO	Brukerhåndbok	90
FI	Omistajan Opas	99
DA	Brugervejledning	107
IS	Notandahandbók	115
PL	Instrukcja Obsługi	124
CS	Uživatelská Příručka	133
TR	Kullanıcı Kilavuzu	142
UA	Посібник з експлуатації	151
AR	دليل المالك	1

## Din och andras säkerhet är mycket viktig.

Vi har lagt in era säkerhetsföreskrifter i manualen och på din produkt. Läs och följ alla säkerhetsföreskrifter.



Varningssymbolen ser ut så här.

Den uppmärksammar dig på eventuella risker som kan döda eller skada dig och andra.

Alla säkerhetsmeddelanden nns att hitta efter varningssymboler som innehåller antingen ordet "FARA" eller "VARNING". Dessa ord betyder:

 **FARA**

Om du inte omedelbart följer instruktionerna kan det leda till allvarlig skada eller död.

 **VARNING**

Om du inte följer instruktionerna kan det leda till allvarlig skada eller död.

Alla säkerhetsanvisningar kommer att tala om den eventuella risken för dig, tala om hur risken för skada kan minskas och tala om för dig vad som kan hända om instruktionerna inte följs.

# VIKTIGA SÄKERHETSFÖRESKRIFTER

Vid användning av elektriska apparater ska alltid grundläggande säkerhetsregler följas, bland annat följande:

1. Läs alla instruktioner. Om apparaten används felaktigt kan det leda till personskador.
2. För att undvika risk för elektriska stötar bör du inte placera den sladdlösa hackarens basenheten, laddningsadapter, sladd eller elkontakt i vatten eller annan vätska.
3. Den här apparaten är inte avsedd att användas av personer (inkl. barn) med reducerad fysisk, känslomässig eller mental förmåga eller bristande erfarenhet eller kunskap, såvida de inte fått vägledning eller instruktioner om användning av apparaten av en person som ansvarar för deras säkerhet.
4. Håll apparaten under noggrann uppsyn när den används av eller i närheten av barn.
5. Se till att barn inte leker med apparaten.

- 6.** Stäng av apparaten (O) när den inte används, innan du monterar eller demonterar delar och före rengöring. Koppla loss den genom att ta tag i kontakten och dra ut den ur eluttaget. Dra aldrig i själva nätsladden.
- 7.** Endast EU: Den här apparaten får inte användas av barn. Håll apparaten och nätsladden utom räckhåll för barn. Rengöring eller underhåll av apparaten ska inte utföras av ett barn utan överinseende av en vuxen.
- 8.** Endast EU: Apparaten kan användas av personer med nedsatt fysisk, sensorisk eller mental kapacitet, och av personer utan erfarenhet och kunskap, om de övervakas eller instrueras i en säker användning av apparaten och förstår de faror som kan uppstå.
- 9.** Undvik kontakt med rörliga delar.
- 10.** Köksmaskinen har batterier som inte kan bytas ut.
- 11.** Använd aldrig en apparat eller laddningsadapter med skadad nätsladd eller stickkontakt, som inte fungerar korrekt eller som har tappats eller har skadats på något sätt. Kontakta KitchenAid via kundservicenumret om du vill ha information om undersökning, reparation eller justering.
- 12.** Om du använder tillbehör eller delar som inte rekommenderas eller säljs av KitchenAid kan det ge upphov till brand, elstötar och personskador.
- 13.** Använd inte apparaten utomhus.
- 14.** Låt inte sladden hänga över en bordskant eller liknande.
- 15.** Håll händer och redskap på avstånd från kniven när du använder hackaren för att minska risken för allvarlig personskada eller skador på hackaren. En slickepott kan användas, men endast när den sladdlösa hackaren inte är igång.
- 16.** Knivbladen är vassa. Var försiktig när du hanterar de vassa knivbladen, när du tömmer tillbringaren och när du rengör mixern.
- 17.** Placera aldrig knivbladet på basenheten utan att sätta fast skålen ordentligt.
- 18.** Om nätsladden är skadad måste den bytas ut mot en speciell sladd eller kabel som finns tillgänglig från KitchenAid eller en serviceagent.
- 19.** Se till att locket sitter säkert på plats innan du använder hackaren.

20. Försök inte att koppla bort lockets spärrmekanism.
21. Använd inte en förlängningskabel. Anslut laddaren direkt till ett eluttag.
22. **WARNING!** Använd endast den medföljande och löstagbara enheten för att ladda batteriet. Använd inte den här laddaren till någon annan produkt. Försök inte heller ladda apparaten med någon annan laddare.
23. Bränn inte upp apparaten, även om den är skadad. Batterierna kan explodera vid brand.
24. Låt apparaten svalna helt innan du sätter på eller tar av delar och innan du rengör den.
25. I avsnittet "Skötsel och rengöring" finns instruktioner för hur du rengör ytor som varit i kontakt med livsmedel.
26. Den här apparaten är avsedd att användas i hushåll och liknande tillämpningar, till exempel:
  - i personalkök i butiker, på kontor eller i andra arbetsmiljöer
  - på bondgårdar
  - på hotell eller motell och i andra typer av bostadsmiljöer eller
  - i miljöer av bed and breakfast-typ.
27. Var försiktig när du håller het vätska i hackaren. Det kan bildas ånga och het vätska kan pressas ut.

## SPARA DE HÄR INSTRUKTIONERNA

Fullständig information om produktinformation, instruktioner och videor, inklusive garantiinformation finns [www.KitchenAid.eu](http://www.KitchenAid.eu). Detta kan spara kostnaden för ett servicesamtal. För att få en kostnadsfri tryckt kopia av informationen online, ring **00 800 381 040 26**.

### KRAV PÅ ELEKTRISK UTRUSTNING

**Laddningsadapter:**

**Spänning:** 220–240 V~

**Frekvens:** 50–60 Hz

**Sladdlös hackare:**

**Spänning:** 12 V

**OBS:** Kontakta en behörig elektriker om stickkontakten inte passar i vägguttaget. Modifiera inte stickkontakten på något sätt.

### KASSERING AV PRODUKTER MED LITIJONBATTERIER

Kassera alltid de batteridrivna produkterna enligt regionala, statliga och lokala bestämmelser. Kontakta en återvinningsstation i ditt område för information om återvinningsplatser.

# KOM IGÅNG

## FÖRE FÖRSTA ANVÄNDNING

1. Ladda batteriet tills batteristatusindikatorn lyser med fast grönt sken.
2. Rengör alla delar (se avsnittet "Skötsel och rengöring").
3. Avlägsna allt förpackningsmaterial, om sådant finns.

## BATTERISTATUS

BATTERISTATUS	% BATTERISTATUS	FULL LADDNING*	SNABBLADDNING**
Grönt	30 % till 100 %	40 lökar	11 lökar
Gul	15–30 % (övertväg laddning)		
Rött	Mindre än 15 % (behöver laddas snart)		

### \*Full laddning:

Den sladdlösa hackaren laddas fullt på 2 timmar. Batteristatusindikatorn blinkar vid laddning och lyser med fast grönt sken vid full laddning. Den sladdlösa hackaren kan hacka ca 40 lökar (vikt ca 90–110 g vardera) när rekommenderat batteriunderhåll görs.

### \*\*Snabbladdning:

Snabbladdning av den sladdlösa hackaren tar 10 minuter. Den sladdlösa hackaren kan hacka ca 11 lökar (vikt ca 90–110 g vardera) efter snabbladdning när rekommenderat batteriunderhåll görs.

**OBS!** Ladda batteriet när batteristatusindikatorn är gul.

**OBS!** Den sladdlösa hackaren bör förvaras i rumstemperatur.

## FÖRSLAG PÅ LIVSMEDEL – MULTIFUNKTIONSKNIV

LIVSMEDEL	MÄNGD	FÖRBEREDELSE	HASTIGHET	PULS***
Nötkött	317 g	Skär i 2,5 cm tärningar	Hög	Snabbpulsera 10 till 15 gånger
Bröd, kakor och kex	upp till 9,5 dl	Bryt brödet, kexen eller kakorna i bitar som får plats i skålen innan du hackar	Hög	Snabbpulsera 20 till 30 gånger
Tillagade frukter och grönsaker	upp till 5,9 dl	Skär i 2,5 cm tärningar	Hög	Snabbpulsera 10 till 15 gånger

\*\*\*Bearbetningsinställningarna är ungefärliga. De faktiska inställningarna varierar beroende på livsmedlens konsistens och den önskade hackningsgraden.

LIVSMEDEL	MÄNGD	FÖRBEREDELSE	HASTIGHET	PULS***
Kryddor och örter	upp till 9,5 dl	Lägg i kryddor och örter som de är, ingen förberedelse krävs.	Hög	Snabbpulsera 20 till 30 gånger
Nötter	upp till 5,9 dl	Lägg i hela nötter	Hög	Snabbpulsera 15 till 20 gånger
Råa frukter och grönsaker	upp till 7 dl	Skär i 2,5 cm tärningar	Hög	Snabbpulsera 6 till 10 gånger

**TIPS!** Snabbpulsering innebär att ha hackaren på en sekund och av en sekund.

## TABELL ÖVER REKOMMENDATIONER FÖR VISPTILLBEHÖR

Visptillbehöret kan användas för att tillföra luft till livsmedel som ägg, äggvitor, vispgrädde, majonnäs etc. Använd påfyllnadsöppningen och hållpipen för att enkelt göra majonnäs eller dressingar.

FÖRESLAGEN MAT	MATLAGNING	MÄNGD	BEARBETNINGSTID	INSTÄLLNING
Ägg och äggvitor	Knäck äggen; separera äggulorna från äggvitorna vid behov; använd 1/8 tsk vinsten per ägg.	Upp till 420 ml	60 sekunder	Hastighet 1
Vispgrädde	Tillsätt grädde och önskad smak i arbetsskålen.	Upp till 240 ml	30 sekunder	Hastighet 2
Emulsioner (majonnäs, aioli, salladdressing)	Tillsätt ingredienserna i arbetsskålen; använd påfyllnadsöppningen medan du mixar för att tillsätta oljor.	Upp till 350 ml	60 sekunder	Hastighet 2

**TIPS!** Kör inte visptillbehöret kontinuerligt i mer än 60 sekunder.

## BATTERILADDNING

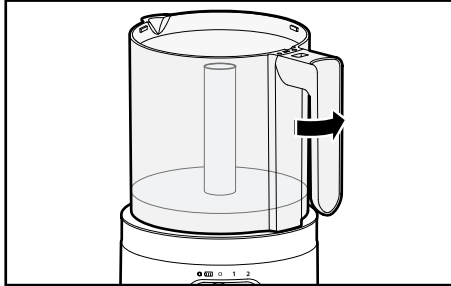
1. Sätt först hastighetskontrollen på "O" (av). Sätt sedan i laddningsadapters stift i laddningsporten.
2. Anslut laddningsadaptern till ett jordat eluttag.
3. Batteristatusindikatorn blinkar när hackaren laddas. Den är fulladdad efter 2 timmar, när batteristatusindikatorn lyser med fast grönt sken.

\*\*\*Bearbetningsinställningarna är ungefärliga. De faktiska inställningarna varierar beroende på livsmedlens konsistens och den önskade hackningsgraden.

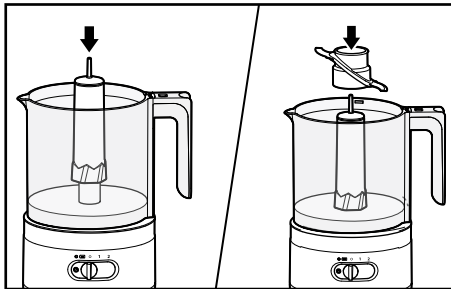
# PRODUKTANVÄNDNING

**VIKTIGT!** Se till att den sladdlösa hackaren är laddad innan du använder den.

1. Se till att hastighetskontrollen står i läget "0" (av) innan du sätter i eller tar ut några delar.
2. Håll handtaget mot basenhetens framsida. Vrid skålen moturs och lås fast den i basenheten.



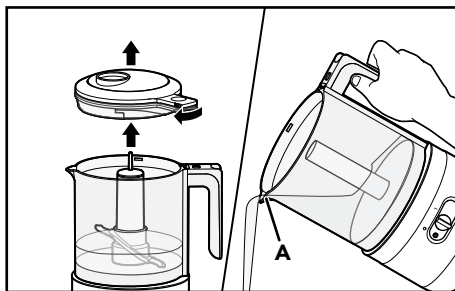
3. Rotera och sänk drivadaptorn och därefter knivbladet eller vispen (valfritt tillbehör) mitt i skålen tills det vilar mot skålens botten.



**OBS!** Den sladdlösa hackaren kan ha antingen knivbladet eller visptillbehöret monterat, inte båda. Försök inte använda båda samtidigt.

4. Lägg ingredienserna i skålen. Sätt locket på skålen. Vrid motsols tills det sitter fast. Ett klick hörs när locket sitter på plats och är låst.
5. Skjut hastighetskontrollen till önskad inställning (1 eller 2).  
Starta genom att trycka ned knappen Puls/På på handtaget.  
**VIKTIGT!** Skålen och locket måste vara fästa på plats för att hackaren ska fungera.  
Använd påfyllnadsöppningen för att enkelt tillsätta flytande ingredienser när du gör dressing, majonnäs, såser med mera. Använd hållpipen för enkel servering.
6. Om du vill hacka ingredienserna grovt använder du pulsering. Det innebär att du snabbt trycker på och släpper knappen Puls/På flera gånger tills du har fått önskat resultat.
7. Håll ner vätskor långsamt i påfyllnadsöppningen. Då blandas vätskan effektivt och grundligt med övriga ingredienser som snurrar i skålen.

8. När du är klar tar du bort locket, drivadaptorn och knivbladet så att du kan använda hållpipen.



A. Hållpip

## SKÖTSEL OCH RENGÖRING

**VIKTIGT:** Låt apparaten svalna helt innan du sätter på eller tar av delar och innan du rengör den. Se till att hastighetskontrollen står i läget "0" (av).

1. Ta bort locket, knivbladet och drivadaptorn. Håll basenheten stabil. Vrid skålen så att den lossnar från basenheten och lyft bort den.
2. **Diskmaskinssäkra delar – endast i det övre stället:** Skål, lock, visptillbehör, enhetsadapter och universalblad.
3. Torka av basenheten med en fuktig trasa. Sänk inte ner basenheten i vatten.

**OBS!** Milt diskmedel kan användas, men använd inte slipande rengöringsmedel.

**OBS!** För bästa förvaring bör du alltid ta isär den sladdlösa hackaren efter rengöring.

**TIPS!** Du kan använda den sladdlösa hackarens förvaringsväska för förvaring av produkten.

## AVFALLSHANTERING AV ELEKTRISK UTRUSTNING

### SOPSORTERING AV FÖRPACKNINGSMATERIAL

Förpackningsmaterialet är återvinningsbart och märkt med symbolen för återvinning ♻️. De olika delarna av förpackningen måste därför kasseras på ett ansvarsfullt sätt och i enlighet med de lokala myndighetsbestämmelserna som reglerar avfallshantering.

### ÅTERVINNING AV PRODUKTEN

- Den här produkten är märkt i enlighet med EU-direktivet rörande avfall från elektrisk och elektronisk utrustning (Waste Electrical and Electronic Equipment, WEEE).
- Genom att kassera den här produkten på ett korrekt sätt bidrar du till att värna om miljö och hälsa.
- Symbolen ♻️ på produkten eller i den medföljande dokumentationen indikerar att den inte får slängas i hushållssoporna utan måste lämnas till återvinningsstationen och sorteras som elskrot.

Mer detaljerad information om hantering, återvinning och återanvändning av den här produkten kan du få från lokala myndigheter, avfallsentreprenören eller från butiken där du köpte produkten.



# FÖRSÄKRAN OM ÖVERENSSTÄMMELSE

## FÖR EU

Den här apparaten har designats, tillverkats och distribuerats i enlighet med säkerhetskraven i EU-direktiven: Lågspänningsdirektivet 2014/35/EU, EMC-direktivet 2014/30/EU, Ecodesign-direktivet 2009/125/EG, RoHS-direktivet 2011/65/EU och följande ändringar.

## GARANTIVILLKOR FÖR KITCHENAID ("GARANTI")

KitchenAid Europa, Inc., Nijverheidslaan 3, Box 5, 1853 Stromik-Bever, Belgien ("**garantiutfärdare**") beviljar slutkunden, som är konsument, en garanti i enlighet med följande villkor.

Garantin gäller utöver och påverkar inte slutanvändarens lagstadgade garantirättigheter gentemot återförsäljaren av produkten. I korthet gäller Konsumentköpslagen (1990:932) som anger att produkter vid leverans måste vara ändamålsenliga, lämpligt förpackade och av tillfredsställande kvalitet enligt beskrivning. Dina juridiska rättigheter berättigar dig till följande om produkten har några defekter och anses vara felaktig (dvs. inte i enlighet med vad som beskrivs ovan vid tidpunkten för leveransen):

- Upp till sex månader: Eventuella defekter som uppstår inom sex månader antas i allmänhet ha funnits vid leveranstillfället och i de flesta fall har du rätt att få din produkt reparerad, levererad på nytt eller få ersättning för reparation eller upphävande av köpet. Du kan också ha rätt att hålla inne betalningen eller få skadestånd.
- Upp till tre år: När ett fel uppstår måste du meddela säljaren om detta inom rimlig tid och visa att felet fanns när produkten levererades (därav följer att produkten var felaktig). Då har du i de flesta fall rätt att få produkten reparerad, levererad eller få ersättning för reparation eller upphävande av köpet. Du kan också ha rätt att hålla inne betalningen eller få skadestånd.
- Upp to six years: if your product does not last a reasonable length of time you may be entitled to some money back.

Dessa rättigheter gäller med vissa undantag. Mer information finns på Konsumentverkets webbplats [www.konsumentverket.se](http://www.konsumentverket.se) eller på **0771-42 33 00**.

### 1. OMFATTNING OCH VILLKOR FÖR GARANTI

- a) Garantiutfärdaren beviljar garanti för de produkter som nämns i avsnitt 1. b) som en konsument har köpt från en återförsäljare eller ett företag i KitchenAid Group inom länderna i Europeiska ekonomiska samarbetsområdet, Moldavien, Montenegro, Ryssland, Schweiz eller Turkiet.
- b) Garantitiden beror på vilken produkt som köpts och är följande:

#### **Två års fullständig garanti räknat från inköpsdatum.**

- c) Garantiperioden inleds på inköpsdatum, dvs. det datum då en kund köpte produkten från en återförsäljare eller ett företag i KitchenAid-Group.
- d) Garantin omfattar produkt utan defekter.
- e) Garantiutfärdaren ska tillhandahålla följande tjänster till kunden enligt denna garanti, enligt garantiutfärdarens gottfinnande, om en defekt uppstår under garantiperioden:
  - Reparation av den defekta produkten eller produktdelen, eller
  - utbyte av den defekta produkten eller produktdelen. Om en produkt inte längre är tillgänglig har garantiutfärdaren rätt att byta ut produkten mot en produkt med samma eller högre värde.
- f) Om kunden vill göra anspråk enligt garantin måste kunden kontakta den landsspecifika kundtjänsten för KitchenAid eller garantiutfärdaren direkt på KitchenAid Europa, Inc. Nijverheidslaan 3, Box 5, 1853 Strobeeek-Bever, Belgien, e-postadress: [CONSUMERCARE.SE@kitchenaid.eu](mailto:CONSUMERCARE.SE@kitchenaid.eu)/ telefonnummer: **00 800 381 040 26**
- g) Kostnaderna för reparation, inklusive reservdelar samt portokostnader för leverans av en felfri produkt eller produkt del ska betalas av garantiutfärdaren. Garantiutfärdaren ska också betala portokostnaderna för retur av den defekta produkten eller produktdelen om den defekta produkten om garantiutfärdaren eller den landsspecifika kundtjänsten för KitchenAid begär att den defekta produkten eller produktdelen returneras. Kunden ska dock betala kostnader för lämplig förpackning för retur av den defekta produkten eller produktdelen.
- h) För att kunna göra anspråk enligt garantin måste kunden visa upp kvitto eller faktura för inköp av produkten.

## 2. BEGRÄNSNINGAR AV GARANTIN

- a) Garantin gäller endast produkter som används för privat bruk och inte för yrkesmässiga eller kommersiella ändamål.
- b) Garantin gäller inte vid normalt slitage, felaktig eller olämplig användning, underlåtenhet att följa anvisningarna för användning, användning av produkten vid fel elektrisk spänning, installation och drift i strid med gällande elektriska föreskrifter och hårdhänt hantering (t.ex. slag).
- c) Garantin gäller inte om produkten har modifierats eller konverterats, t.ex. konvertering av 120 V-produkter till 220–240 V-produkter.
- d) Tillhandahållandet av garantitjänster förlänger inte garantiperioden och initierar inte heller början på en ny garantiperiod. Garantiperioden för installerade reservdelar upphör samtidigt som garantiperioden för hela produkten.

Efter att garantiperioden löpt ut eller för produkter där garantin inte gäller är slutkunden fortfarande tillgång till kundtjänst för KitchenAid vid frågor och för information. Mer information finns även på vår webbplats: [www.kitchenaid.eu](http://www.kitchenaid.eu)

## PRODUKTREGISTRERING

Registrera din nya KitchenAid-apparat nu: <http://www.kitchenaid.eu/register>



# KitchenAid

©2022 All rights reserved.