

**KÖSZÖNJÜK, HOGY AZ INDESIT TERMÉKÉT VÁLASZTOTTA!**

Ahhoz, hogy átfogóbb támogatásban részesüljön, kérjük, regisztrálja készülékét a [www.indesit.com/register](http://www.indesit.com/register) oldalon.

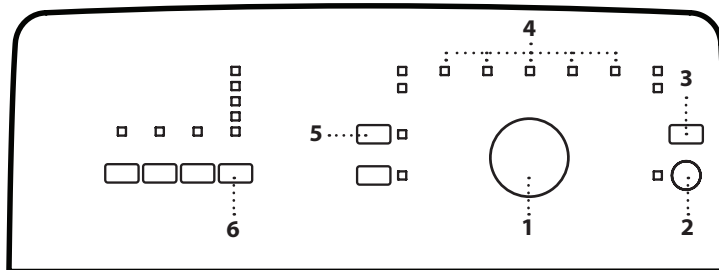


**A készülék használata előtt olvassa el figyelmesen a biztonsági útmutatót!**

A készülék használata előtt feltétlenül el kell távolítani a szállításhoz használt pántokat. A pántok eltávolításának részletes leírása az Üzembe helyezési útmutatóban található.

**KEZELŐPANEL**

- 1 Programválasztó
- 2 „Start/Szünet” gomb
- 3 „Nullázás/Vízleeresztés” gomb
- 4 A programsorrend kijelzése és a késleltetett indítás kijelzője
- 5 „Késleltetett indítás” gomb
- 6 „Centrifuga-fordulatszám” gomb



**KIJELZŐK**

- Ajtó zárva
- Meghibásodás: Szerviz
- Meghibásodás: A szűrő tisztítása
- Meghibásodás: A vízcsap el van zárva

Bármilyen hiba esetén kövesse a „HIBAÉLHARÍTÁS” fejezet utasításait

**PROGRAMTÁBLÁZAT**

Max. töltet 5,0 kg Energiafogyasztás: kikapcsolt készülék: 0,11 W / bekapcsolva hagyott készülék: 0,11 W					Mosószeresek és adalékok			Ajánlott mosószer		Maradék nedvesség % **	Energiafogyasztás (kWh)	Teljes vízfogyasztás l	Mosási hőmérséklet °C		
Program	Hőmérsékletek		Max, centrifuga-fordulatszám (ford./perc)	Max, töltet (kg)	Időtartam (h : m)	Előmosás	Főmosás	Öblítőszer	Por					Folyékony	
	Beállítás	Tartomány				I	II	☼							
Turn & Go	30°C	30°C	1000	3,5	0:45	-	●	○	-	✓	-	-	-		
Műszálás	40°C	40°C	1000	3,0	1:50	○	●	○	✓	✓	47	0,52	45	40	
Pamut	60°C	40°-90°C	1000	5,0	2:45	○	●	○	✓	✓	64	0,95	53	55	
Eco 40-60	40°C	40°C	951	5,0	3:05	-	●	○	✓	✓	62	0,68	45,5	40	
			951	2,5	2:30	-	●	○	✓	✓	62	0,50	36,5	34	
			951	1,5	2:30	-	●	○	✓	✓	62	0,55	36,5	34	
20°C	20°C	20°C	1000	5,0	3:05	-	●	○	-	✓	62	0,25	46	20	
RapidWash	Gyapjú 20°	20°C	20°C	1000	1,0	0:35	-	●	○	-	✓	-	-	-	
	Kényes anyag 30°	30°C	30°C	1000	1,5	0:45	-	●	○	-	✓	-	-	-	
	Mix 45° 40°	40°C	40°C	1000	5,0	0:45	-	●	○	✓	✓	-	-	-	
	Pamut 30°	30°C	30°C	1000	3,5	0:30	-	●	○	-	✓	66	0,25	42	26
	Műszálás 30°	30°C	30°C	1000	3,0	0:50	-	●	○	-	✓	-	-	-	
Centrifuga + Leeresztés	-	-	1000	5,0	-	-	-	-	-	-	-	-	-		
Öblítés + Centrifuga	-	-	1000	5,0	-	-	-	○	-	-	-	-	-		
Eco pamut	60°C	60°C	1000	5,0	2:45	-	●	○	✓	✓	62	0,75	41	-	
		2,5	2:30	-	●	○	✓	✓	62	0,67	27	-			
		40°C	1000	2,5	2:15	-	●	○	✓	✓	62	0,54	27	-	

● Adagolás szükséges ○ Adagolása opcionális

**Eco Pamut** - Az 1061/2010 szabályozásoknak megfelelő tesztprogramok. Ezen programok használatához a „Pamut 40 °C” vagy a „Pamut 60 °C” mosási programot az „Energy saver” opcióval együtt indítsa el.

**eco 40-60** - Tesztmosási ciklus a 2019/2014 rendeletnek megfelelően. Energia- és vízfogyasztás tekintetében a leghatékonyabb program a normál szennyezettségű pamutruhák mosására. Csak kijelző: a kijelzőn jelölt centrifugálási sebesség némiképp eltérő lehet a táblázatban feltüntetett értéktől.

**Bevizsgáló intézetek figyelmébe:**

Hosszú mosási ciklus pamutruhákhoz: állítsa be a 40 °C-os Pamut programot.

Hosszú műszálás program: állítsa be a 40 °C-os Műszálás programot.

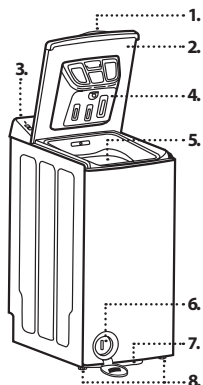
A fenti adatok az Ön otthonában kissé eltérhetnek az adott bemeneti vízhőmérséklet, nyomás stb. függvényében. A programok itt megadott hozzávetőleges időtartamai a programok külön opciók nélküli alapbeállítására vonatkoznak. Az Eco 40-60 programot leszámítva az egyes programokhoz megadott értékek csak tájékoztató jellegűek.

\* A maximális sebességű centrifugálással befejeződött program végeztével, alapértelmezett programbeállítás esetén.

Az érzékelőtechnológia a töltet súlya alapján szabályozza a víz- és energiafelhasználást és a ciklus hosszát.

**A TERMÉK BEMUTATÁSA**

1. Fogantyú
2. Fedél
3. Kezelőpanel
4. Mosószer-adagoló
5. Dob
6. Vízszűrő - a fedél mögött
7. Mobilitás kar (típustól függően)
8. Állítható lábak (x2)



**MOSÓSZER-ADAGOLÓ**

**Főmosás rekesze**

A főmosáshoz való mosószer, folteltávolító vagy vízlágyító.

**Előmosás rekesze**

Mosószer az előmosáshoz.

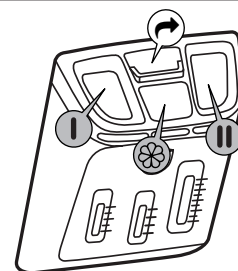
**Öblítőszer rekesze**

Öblítőszer. Folyékony keményítő. Fehérítő.

**Öntsön bele öblítőszer, folyékony keményítőt vagy fehérítőt a „max” jelzésig.**

**Kioldó gomb**

Nyomja meg a mosószer-adagoló kiemeléséhez és tisztításához.



## PROGRAMOK

A ruhanemű típusának megfelelő program kiválasztásához kövesse a ruhákon lévő kezelési címke utasításait. A lavór ábrája mellett megadott érték az adott ruhadarab mosásának maximum hőmérsékletét jelzi.



### Turn & Go

A legjobb mindennapi mosási megoldás. Elsősorban enyhén szennyezett pamut és műszálás textilek mosásához ajánlott, mivel alacsony hőmérsékleten, maximális centrifuga-fordulatszámmal működik.

### Műszálás

Normál szennyezettségű ruhadarabok mosásához, amelyek műszálás anyagból (poliészter, poliakril, viszkóz stb.) vagy pamut és szintetikus anyag keverékéből készültek.

### Pamut

Szokásos mértékben vagy erősen szennyezett, strapabíró pamut ruhanemű.

### Eco 40-60

Normál szennyezettségű pamutruhák mosásához, amiket 40 °C vagy 60 °C-on, ugyanabban a programban kell együtt mosni. Ez a normál pamutprogram, és ez a leghatékonyabb a víz- és energiafogyasztás szempontjából.

### 20 °C

Enyhén szennyezett pamutruhák 20 °C-on történő mosásához.

### Gyapjú

Gyapjúruhák mosásához használhatja a „Gyapjú” programot annak ellenére, hogy a ruhák címkéjén a „kézi mosás” jelzés szerepel. Jobb eredményt érhet el speciális mosószer használatával, és ha ügyel arra, hogy a töltet ne haladjon meg a megadott max. töltet súlyát.

### Kényes anyag

Különösen kényes ruhák mosásához. Lehetőség szerint fordítsa ki a ruhákat mosás előtt.

### Mix 45' 40°

Enyhe és normál szennyezettségű pamut, vászon, műszálás és vegyes összetételű ruhadarabok mosásához mindössze 45 perc alatt.

### Pamut

Enyhén szennyezett ruhák gyors mosásához. Ez a ciklus mindössze 30 perces, így időt és energiát takarít meg.

### Műszálás

Rövidített program normál szennyezettségű ruhadarabok mosásához, amelyek műszálás anyagból (poliészter, poliakril, viszkóz stb.) vagy pamut és szintetikus anyag keverékéből készültek.

### Centrifuga + Leeresztés

A ruhák centrifugálása, majd a víz leeresztése. Strapabíró ruhaneműhöz.

### Öblítés + centrifuga

Különálló öblítő- és intenzív centrifugálási program. Strapabíró ruhaneműhöz.

### Eco pamut

Normál szennyezettségű pamutruhák mosásához. 40 °C és 60 °C-on.

## AZ ELSŐ HASZNÁLAT

A gyártási anyagmaradványok eltávolítása érdekében válassza a „Pamut” programot 90 °C-os hőmérsékleten. Töltsön be kis mennyiségű mosóport (a mosószer gyártója által az enyhén szennyezett ruhaneműkhöz ajánlott mennyiség legfeljebb 1/3-át) a mosószer-adagoló főmosás rekeszébe. Indítsa el a programot ruhanemű nélkül.

## MINDENNAPI HASZNÁLAT

Készítse elő a ruhaneműket a „TANÁCSOK ÉS TÍPPEK” szakasz ajánlásainak megfelelően. Tegye a szennyes ruhákat a dobba, csukja be a dob ajtaját, és ellenőrizze, hogy megfelelően záródik-e. Töltsön a készülékbe mosószert és más adalékanyagokat. Tartsa be a mosószer csomagolásán található adagolási ajánlásokat. Csukja le a mosógép fedelét. Forgassa a programválasztó gombot a kívánt programra, és válassza ki a kívánt opciókat, ha szükséges. A „Start/Szünet” gomb villog, és a beállított centrifugálási sebesség jelzőfénye világít. A sebesség a „Centrifugálási sebesség” gomb megnyomásával módosítható. Nyissa meg a csapot, majd nyomja meg a „Start/Szünet” gombot a mosási ciklus indításához. A „Start/Szünet” jelző világít és az ajtó zárva lesz. A bevezetett víz nyomásának és hőmérsékletének változása miatt a fennmaradó időt újraszámítja bizonyos programozási szakaszokban.

## FUTÓ PROGRAM SZÜNETELTETÉSE VAGY MEGVÁLTOZTATÁSA

A mosási ciklus szüneteltetéséhez nyomja meg a „Start/Szünet” gombot; ekkor a jelzőfény villogni kezd. Válassza ki bármely másik programot, hőmérsékletet, opciót vagy centrifugasebességet a beállítások módosításához. Nyomja meg ismét a „Start/Szünet” gombot, és a mosási ciklus onnan folytatódik, ahol félbeszakadt. Ehhez a programhoz ne adjon mosószert.

### AJTÓ ZÁRVA

A program indítása után a lámpa világít, jelezve, hogy a fedelet nem lehet kinyitni. Amíg a mosási ciklus fut, a fedél zárva marad, és semmiképpen sem szabad feszegetni. Ha sürgősen ki kell nyitnia a fedelet egy futó program közben, például azért, hogy kimaradt ruhákat beletegyen a mosógépbe, vagy hogy kivegyen belőle olyanokat, amik véletlenül kerültek a többi közé, nyomja meg a „Start/Szünet” gombot. Ha a hőmérséklet nem túl magas, az „Ajtó zárva” jelzőfény kikapcsol. Várnia kell egy ideig, amíg kinyithatja a fedelet. A programot a „Start/Szünet” gomb ismételt megnyomásával folytathatja.

### A PROGRAM VÉGE

Az „Ajtó zárva” jelzőfény kialszik. Fordítsa a programválasztót „OFF” állásba, és zárja el a vízcsapot. Nyissa fel a fedelet és a mosódobot, és vegye ki a mosott ruhát. Hagyja nyitva a fedelet egy ideig, hogy a gép belseje kiszáradjon. Kb. negyed óra után a mosógép teljesen kikapcsol, hogy energiát takarítson meg.

Egy futó program törléséhez a ciklus befejezése előtt tartsa lenyomva a „Nullázás/Vízleeresztés” gombot legalább 3 másodpercig. A vizet leereszti. Várnia kell egy ideig, amíg kinyithatja a fedelet.

### OPCIÓK

! Ha a program és a kiegészítő opciók kombinációja nem lehetséges, a jelzőfények automatikusan kikapcsolnak.

! A nem megfelelő opciókombinációk kijelölése automatikusan megszűnik.

### Előmosás

Csak erős szennyezettség esetén (pl. homok, szemcsés szennyeződés). A ciklusidőt kb. 15 perccel megnöveli. Ne használjon folyékony mosószert a fő mosáshoz, az Előmosás opció aktiválásakor.

### Intenzív mosás

Akkor válassza ezt az opciót, ha külön folteltávolítót is használ a mosáshoz. Ez az opció optimalizálja a folteltávolító adalék hatékonyságát, így a mosás is hatékonyabb lesz. Csak teljes töltetnél használja. Megfelelő mennyiségű folteltávolító adalékot (port) tegyen a főmosás rekeszbe. Meghosszabbíthatja a programot akár 10 perccel is. Folttisztítók és oxigén alapú fehérítők használatához alkalmas. Klór- vagy perboráttartalmú fehérítők használata tilos!

### Extra öblítés

Az öblítési szakasz meghosszabbításával segít elkerülni a mosószermaradványokat a ruhaneműn. Különösen megfelelő bébiruhaneműk mosásához, allergiától szenvedő személyek számára és olyan területeken, ahol lág a víz.

### Centrifugálási sebesség

A programoknak előre programozott centrifugálási sebessége van. Nyomja meg a gombot egy másik centrifugálási sebesség beállításához. Ha a „0” centrifugálási sebességet választja, a végső centrifugálás törlődik, de az öblítés alatt a köztes centrifugálási csúcsok megmaradnak. A vizet csak kiüríti.




### Indítás késleltetése

A kiválasztott program beállítható úgy, hogy egy későbbi időpontban induljon el. Ehhez nyomja meg a „Késleltetett indítás” gombot, amíg a kívánt késleltetési idő jelzése nem világít. Ekkor az „Indítás késleltetése” gomb jelzőfénye kigyullad, és csak akkor alszik ki, amikor a program végül elindul. A „Start/Szünet” gomb megnyomásakor elindul a késleltetés visszazámlálása. Az előzetesen beállított késleltetési időt az „Indítás késleltetése” gomb ismételt megnyomásával lehet lerövidíteni. **Ne használjon folyékony mosószert ehhez a funkcióhoz.** Az „Indítás késleltetése” kikapcsolásához állítsa más helyzetbe a programválasztó kapcsolót.

### Energiatakarékos

Az alacsonyabb hőmérséklet és a némileg eltérő mosási időtartam optimális kombináció a kiváló mosási eredményhez és még az energiafogyasztás is alacsonyabb.

## FEHÉRÍTÉS

Mossa ki a ruhaneműt a kívánt programban, Pamut  vagy a Műszálás  és adjon hozzá megfelelő mennyiségű klór-fehérítőt az Öblítőtartályba  (szorosan zárja le a fedelet). Közvetlenül a program vége után fordítsa el a „Programválasztót” és indítsa újra a kívánt programot, hogy eltávolítsa a maradék fehérítő illatát; ha akarja, hozzáadhat öblítőszeret. **Soha ne tegye klóros fehérítőt, és öblítőszeret az öblítőrekeszbe egyszerre.**

## TANÁCSOK ÉS TIPPEK

### Válogassa szét a ruhaneműt a következők szerint:

Az anyag típusa/kezelési címke szerint (pamut, vegyes szövet, műszálás, gyapjú, kézzel mosandó darabok). Szín szerint (válassza szét a színes és a fehér darabokat, az új színes darabokat mossa külön). Kényes anyag (a kis darabokat, például nejlonharisnyákat, továbbá a rézkapcsokkal ellátott darabokat, például a melltartókat, mossa cipzáras ruhazacskóban vagy párnahuzatban).

### Ürítse ki a ruhák zsebeit

Az érmék, öngyújtók vagy hasonló tárgyak kárt tehetnek a ruhaneműben és a dobben.

### A készülék belseje

Ha soha nem vagy ritkán mossa a ruháját 90 °C-on, javasoljuk, hogy néha futtasson egy 90 °C-os mosási programot, kis mennyiségű mosószerrel adjon hozzá, hogy a készülék belsejét tisztán tartsa.

### Kövesse a javasolt adagolást / adalékanyagokat

Optimalizálja a tisztítás eredményét, megelőzi a túlzott mértékű mosószer okozta irritációt, pénzt takarít meg a felesleges mosószer okozta károk megelőzésével.

### Alacsony hőmérsékleten, hosszabb ideig használja

Az energiafogyasztás szempontjából a leghatékonyabb programok az alacsony hőmérsékleten és a hosszabb ideig tartó programok.

### Figyelje a kapacitást

A mosógépet a „PROGRAMTÁBLÁZAT” táblán jelölt kapacitás alapján töltsse fel, hogy vizet és energiát spóroljon. Zaj és maradék nedvesség Ezekre hatással van a centrifugálás sebessége, minél gyorsabb a centrifugálás, annál nagyobb lesz a zaj, de annál kevesebb nedvesség marad a ruhákban.

## TISZTÍTÁS ÉS KARBANTARTÁS


**A tisztítási és karbantartási műveletek előtt kapcsolja ki a mosógépet, és válassza le azt az elektromos hálózatról. Ne használjon gyúlékony folyadékokat a mosógép tisztítására. Rendszeresen tisztítsa és tartsa karban a mosógépet (legalább évente 4 alkalommal).**

### A mosógép külső burkolatának tisztítása


A mosógép külső részeinek tisztításához puha, nedves törölruhát használjon. Ne használjon üvegtisztítót vagy általános célú tisztítószeret, illetve súrolószert vagy hasonló anyagokat a kezelőpanel tisztításához – ezek az anyagok károsíthatják a nyomtatott jelzéseket.

### Mosószer-adagoló

**Tisztítsa rendszeresen, legalább évente 3-4 alkalommal, hogy megelőzze a mosószer-lerakódások kialakulását:**

Nyomja meg a kioldógombot  a mosószer-adagoló kivételéhez. Kis adag víz maradhat az adagolóban, ezért tartsa függőleges helyzetben. Az adagolót folyó vízzel mossa ki. A tisztításhoz az adagoló hátulján lévő szifonkupakot is eltávolíthatja. Helyezze vissza a cső kupakját (ha levette), majd tegye vissza a helyére az adagolót úgy, hogy az adagoló alján található füleket a fedél megfelelő nyílásaiba illeszti, majd betolja az adagolót a fedélbe, amíg a helyére nem kattant. **Győződjön meg róla, hogy a mosószer-adagoló helyesen van visszarakva.**

### A vízellátó tömlő ellenőrzése

Rendszeresen ellenőrizze a vízbevezető tömlő repedéseit vagy morzsalékossá válását. A sérült tömlőt cserélje ki egy, a vevőszolgálaton vagy szakkereskedőn keresztül beszerzett új tömlőre. A tömlő típusától függően: Ha a bevezető tömlő átlátszó burkolattal rendelkezik, ellenőrizze rendszeresen, hogy észlelhető-e az elszíneződés helyi megerősödése. Ha igen, akkor a tömlő szivároghat, és cserét igényel. Vízáró tömlő esetében  (ha van): ellenőrizze a kis biztonsági szelepet a vizsgálóablakban (lásd a nyilat). Ha piros, akkor a vízáró funkció aktiválódott, és a tömlőt újra kell cserélni. A tömlő lecsatlakoztatásához nyomja meg a kioldó gombot (ha van) a tömlő lecsavarása közben.

### A vízellátó tömlő hálós szűrőjének tisztítása

**Rendszeresen ellenőrizze és tisztítsa (évente legalább 2-3 alkalommal).**

Zárja el a csapot, és lazítsa meg a tömlőt a csaptelepen. Tisztítsa ki a hálós szűrőt, majd csavarja vissza a tömlőt a csaptelepre. Ezután csavarja le a vízbevezető tömlőt a mosógép hátuljáról. Egy általános csipesz segítségével húzza ki a mosógép csatlakozójából a hálós szűrőt, és tisztítsa ki. Tegye vissza a szűrőt, majd csavarja vissza a tömlőt a helyére. Nyissa meg a csapot, és ellenőrizze, hogy nem szivárognak-e a tömlő végei.

### A vízsűrő tisztítása / a maradék víz leeresztése

**A mosógép öntisztító szivattyúval rendelkezik. A szűrő összegyűjti a mosógépben felejtett apróbb tárgyakat, pl. gombokat, érméket, biztosítótűket stb. Ha meleg vizes mosási programot használt, a víz leeresztése előtt várja meg, amíg a víz lehűl. Rendszeresen tisztítsa a vízsűrőt, így megelőzhető, hogy a víz a vízsűrő eltömődése miatt ne lehessen leereszteni. Ha a vizet nem lehet leereszteni, jelzőfény jelzi, hogy a vízsűrő eltömődhetett.**

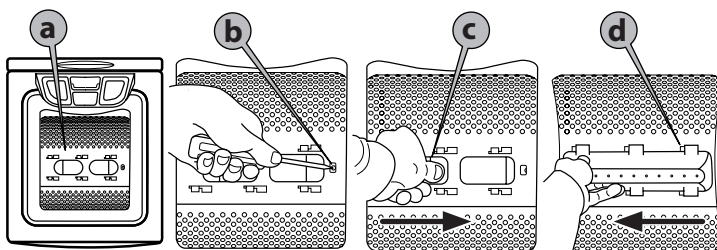
Nyissa ki a szűrőfedelelet egy érmével. Helyezzen egy széles, lapos tartályt a vízsűrő alá, hogy a leeresztett vizet összegyűjthesse. Óvatosan fordítsa el a szűrőt az óramutató járásával ellentétes irányba, míg víz nem folyik ki. A szűrő eltávolítása nélkül hagyja a vizet kifolyni. Ha a tartály megtelt, az óramutató járásának irányába elforgatva zárja el a vízsűrőt. Ürítse ki a tartályt. Ismétlje addig az eljárást, míg ki nem folyt az összes víz. Helyezzen egy pamut ruhát a vízsűrő alá, amely felszívhat kis mennyiségű maradék vizet. Az óramutató járásával ellentétes irányba elforgatva vegye ki a vízsűrőt. Tisztítsa ki a vízsűrőt (tartsa folyó víz alá és öblítse ki) és a szűrőrekeszt. Győződjön meg róla, hogy a szivattyú lapátjai (a szűrő mögött) nincsenek eltömődve. Tegye a helyére a vízsűrőt, és zárja vissza a szűrő fedelét: Az óramutató járásának irányába elforgatva illeszse a helyére a vízsűrőt. Ügyeljen rá, hogy teljesen be legyen csavarva, amíg enged. Ellenőrizze, hogy a vízsűrő nem szivárogo-e: öntsön kb. 1 liter vizet a dobba. Ezután zárja be a szűrő fedelét.

### A fedél tömítése

Időnként ellenőrizze a fedél tömítésének állapotát és időnként tisztítsa meg nedves ruhával.

### Egy tárgy kiszedése, amely a mosódob és a tartály közé esik

Ha véletlenül a dob és a tartály közé esik egy tárgy, a dob kivehető dobordái lehetővé teszik, hogy a tárgyat kivegye. Húzza ki a készüléket a hálózatról. Vegye ki a ruhákat a dobból. Zárja be a dobszárnyakat, majd forgassa el fél fordulattal a dobot (a ábra). Egy csavarhúzó segítségével nyomja le a dobborda műanyag végét, miközben a dobbordát kézzel balról jobbra csúsztatja (b, c ábrák). A dobborda ekkor beesik a dobba. Nyissa ki a dobot. Kiveheti a tárgyat a dobon lévő nyíláson keresztül. Tegye vissza a helyére a dobbordát a dobon belülről: Illeszse a dobborda műanyag végét a dob jobb oldalán levő lyuk fölé (d ábra). Ezután csúsztassa a műanyag dobbordát jobbról balra, amíg a helyére nem pattan. Zárja vissza a dobszárnyakat, forgassa el a mosódobot fél fordulattal, és ellenőrizze a dobborda beállítását minden rögzítési pontján. Csatlakoztassa újra a mosógépet.



## SZÁLLÍTÁS ÉS MOZGATÁS

Húzza ki a hálózati csatlakozót, és zárja el a vízcsapot. Csatlakoztassa le a vízbevezető csövet a vízcsapról, majd a vízleeresztő csövet a lefolyóról. Folyasson ki minden vizet a tömlőkből és mosógépből, majd rögzítse a tömlőket úgy, hogy azok ne sérülhessenek meg szállítás közben. A készülék mozgatásához húzza egy kicsit kifelé a mobilitáskart a készülék aljának elülső oldalán (ha az Ön készülékén van ilyen). Húzza ki a mosógépet a kívánt pozícióba a lába segítségével. Ezután tolja vissza a helyére a mobilitáskart. Szerelje vissza a szállítópántokat. A pántok visszaszereléséhez kövesse az ÜZEMBE HELYEZÉSI ÚTMUTATÓ utasításait fordított sorrendben.

## HIBAELHÁRÍTÁS

A mosógép bizonyos okok miatt hibásan működhet. Mielőtt az ügyfélszolgálatot hívná, javasoljuk, hogy az alábbi lista segítségével próbálja önállóan megoldani a problémát.

Hibák:	Lehetséges okok / Megoldás:
<b>A mosógép nem kapcsol be és/vagy a program nem indul el</b>	<ul style="list-style-type: none"><li>A csatlakozódugó nincs megfelelően csatlakoztatva az elektromos hálózathoz.</li><li>Áramkimaradás volt.</li><li>A fedelet nem zárták le megfelelően.</li></ul>
<b>Nem indul el a mosási ciklus.</b>	<ul style="list-style-type: none"><li>Nem nyomta meg a „Start/Szünet” gombot.</li><li>Nincs nyitva a vízcsap.</li><li>„Késleltetett indítást” állított be.</li></ul>
<b>A készülék leáll a program alatt, és a „Start/Szünet” jelzőfény villog</b>	<ul style="list-style-type: none"><li>A program megváltozott - válassza ki újra a kívánt programot és nyomja meg a „Start/Szünet” gombot.</li></ul>
<b>A készülék rezeg</b>	<ul style="list-style-type: none"><li>A mosógép nem vízszintes felületen áll.</li><li>A szállítókeretet nem távolították el; a mosógép használata előtt a szállítókeretet el kell távolítani.</li></ul>
<b>A végleges centrifugálási eredmények gyengék. A ruhák még mindig nagyon nedvesek. A „Centrifugálás” jelzőfény villog, vagy a centrifuga sebesség-jelző villog a program vége után - a modelltől függően</b>	<ul style="list-style-type: none"><li>A ruhanemű nem volt kiegyensúlyozva a centrifugálás közben, és ez megakadályozta a centrifugálási fázist, nehogy károsodjon a mosógép. Ez az oka annak, hogy a mosás még mindig nagyon nedves. Az egyensúlyhiány oka lehet: kis mennyiségű mosnivaló (csak néhány nagy vagy nedvszívó darabból áll, például törülközőkből), vagy nagy/nehéz ruhaneműk.</li><li>Ha lehetséges, kerülje a kis számú mosnivalókat.</li><li>A „Centrifugálási sebesség” gomb alacsony sebességre van beállítva.</li></ul>
<b>A „Szerviz” jelzőfény kigyullad</b>	<ul style="list-style-type: none"><li>Kapcsolja ki a gépet, húzza ki a csatlakozót a hálózati aljzatból, várjon kb. 1 percet, majd ismét csatlakoztassa.</li><li>Ha a probléma továbbra is fennáll, hívja a vevőszolgálatot.</li></ul>
<b>A „A szűrő tisztítása” jelzőfény kigyullad</b>	<ul style="list-style-type: none"><li>A szennyvíz nincs elvezetve.</li><li>Tisztítsa ki a vízszűrőt</li></ul>
<b>A „A vízcsap el van zárva” jelzőfény kigyullad</b>	<ul style="list-style-type: none"><li>A készüléknek nincs vagy elégtelen a vízellátása.</li></ul>
<b>A mosási fázis minden jelzőfénye villog</b>	<ul style="list-style-type: none"><li>Dobszárnyak nyitva</li><li>A készülék leáll a program alatt. A dobszárnyakat nem zárták be megfelelően. Nyomja meg a „Nullázás/Vízleeresztés” gombot legalább 3 másodpercig, és várja meg, amíg az „Ajtó zárva” jelzés kikapcsol. Nyissa fel a fedelet és zárja le a dobszárnyakat, majd válassza ki és indítsa el a kívánt programot újra. Ha a hiba továbbra is fennáll, lépjen kapcsolatba vevőszolgálatunkkal.</li></ul>



A Biztonsági útmutatót, a termékspecifikációt és az energiafogyasztási adatokat letöltheti:

- Ha meglátogatja a honlapunkat - <http://docs.indesit.eu>
- a QR-kód segítségével
- Vagy **hívja vevőszolgálatunkat** (telefonszám a garanciafüzetben). Amikor a vevőszolgálattal beszél, kérjük, olvassa be a készülék azonosító lemezén található adatokat.
- A javítási és karbantartási információkat a felhasználók a következő oldalon találják: [www.indesit.com](http://www.indesit.com)

