

# GUIDE D'UTILISATION QUOTIDIENNE



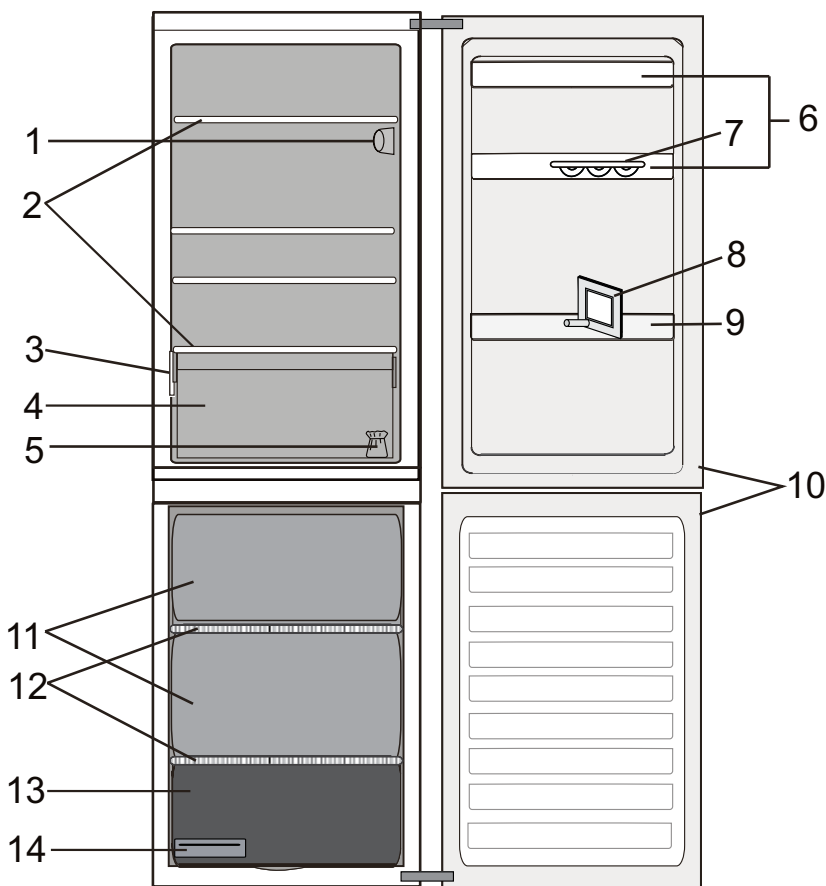
**MERCI D'AVOIR CHOISI UN PRODUIT BAUKNECHT.**

Afin de recevoir une assistance plus complète, merci d'enregistrer votre appareil sur [www.whirlpool.eu/register](http://www.whirlpool.eu/register)

Avant d'utiliser l'appareil, lisez attentivement les guides d'utilisation et sécurité.

## DESCRIPTION DU PRODUIT

### APPAREIL



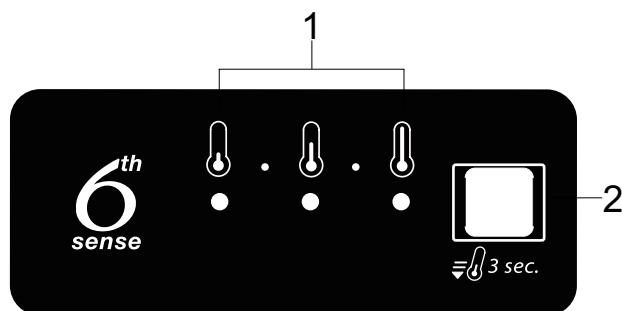
#### Compartiment réfrigérateur

1. Panneau de commande électronique/éclairage
2. Tablettes
3. Étiquette signalétique avec nom commercial
4. Bac à fruits et légumes
5. Kit pour inverser le sens d'ouverture de la porte
6. Balconnets
7. Plateau à œufs
8. Séparateur de bouteilles
9. Portes-bouteilles
10. Joint de porte

#### Compartiment congélateur

10. Joints de la porte
11. BACS DU CONGÉLATEUR
12. Clayettes
13. Bac inférieur : zone la plus froide, idéal pour la congélation des aliments frais
14. Bac à glaçons

### PANNEAU DE COMMANDE



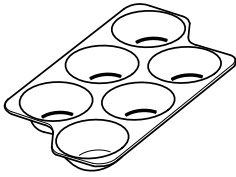
1. Voyants lumineux (pour afficher la température désirée ou la fonction Refroidissement rapide)
2. Touche Froid Rapide / touche Température

---

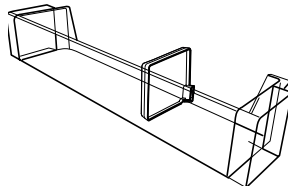
## ACCESSOIRES

---

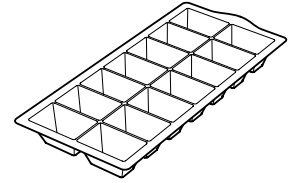
### PLATEAU À ŒUFS



### SÉPARATEUR À BOUTEILLES



### BAC À GLAÇONS



---

## PREMIÈRE UTILISATION

---

### MISE EN MARCHÉ DE L'APPAREIL

L'appareil se met automatiquement en marche une fois branché. Après avoir démarré l'appareil, attendez au moins 4 à 6 heures avant de placer des aliments dans les compartiments du réfrigérateur et du congélateur.

Lorsque l'appareil est branché à l'alimentation électrique, l'afficheur s'allume et toutes les icônes s'allument pendant environ 1 seconde. Les valeurs par défaut (réglées en usine) du compartiment du réfrigérateur s'allument.

# UTILISATION QUOTIDIENNE

Voir le Guide d'utilisation et d'entretien pour plus de détails sur les fonctions / voir la dernière page pour connaître la façon d'obtenir le Guide d'utilisation et d'entretien

## FONCTIONS

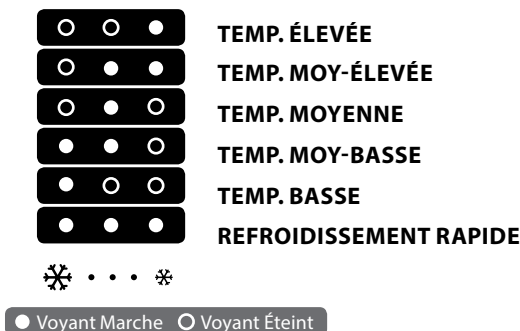
### RÉGLAGE DE LA TEMPÉRATURE

**Appuyez sur la touche Température** sur le panneau de commandes pour régler la température de la plus chaude à la plus froide.

En appuyant sur la touche Température, le réglage de la température changera de manière cyclique.

Lors du premier branchement, la valeur pré-réglée de la température est à la position moyenne (réglage en usine).

Le tableau suivant indique les valeurs pré-réglées de température :



*Remarque :* Les points de réglage affichés correspondent à la température moyenne dans tout le réfrigérateur.

### 6TH SENSE

La fonction se met automatiquement en marche pour garantir des conditions optimales pour la conservation des aliments.

La fonction « 6th Sense » est activée automatiquement lorsque :

- une grande quantité d'aliments est placée dans le réfrigérateur
- la porte du réfrigérateur est laissée ouverte pendant une période prolongée
- une coupure de courant prolongée se produit. Celle-ci est susceptible de faire augmenter la température à l'intérieur de l'appareil de façon telle à ne plus garantir une conservation optimale des aliments.

### REFROIDISSEMENT RAPIDE

L'utilisation de la fonction Refroidissement rapide est recommandée augmenter la capacité de refroidissement des compartiments du réfrigérateur lorsque vous placez une très grande quantité d'aliments à l'intérieur.

Pour activer la fonction Froid rapide, **appuyez sur la touche Température du panneau de commande** pendant 3 secondes jusqu'à ce que les 3 voyants à DEL s'allument.

La fonction est automatiquement désactivée après 24 heures et retourne au point de réglage précédent.



La fonction peut être désactivée manuellement en appuyant sur la touche Température du panneau de commande pendant 3 secondes.

### ÉCLAIRAGE DU RÉFRIGÉRATEUR

Le système d'éclairage à l'intérieur du compartiment du réfrigérateur utilise une ampoule à LED, ce qui permet un meilleur éclairage ainsi qu'une consommation d'énergie plus faible.

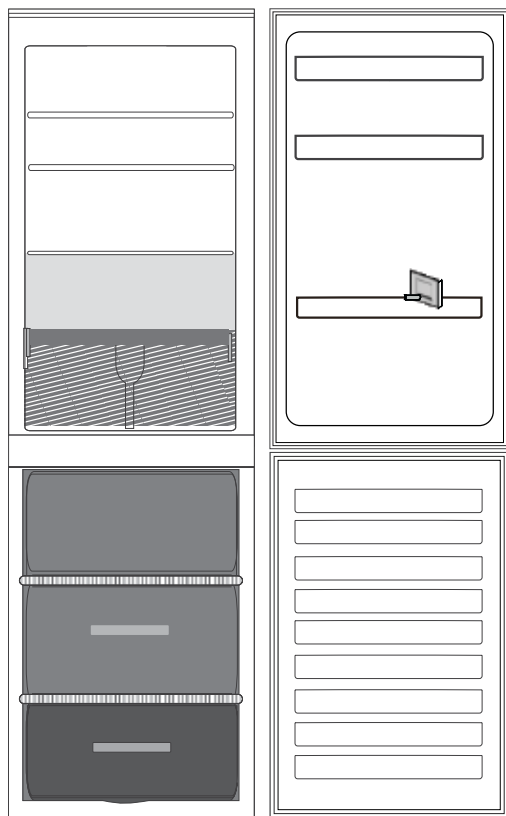
Si le système d'éclairage à LED ne fonctionne pas, contactez le Service Après-vente pour le remplacer.

*Important :* L'éclairage du compartiment réfrigérateur s'allume à l'ouverture de la porte. Si la porte est laissée ouverte pendant plus de 8 minutes, l'ampoule s'éteint automatiquement.

## TABLEAU D'AVERTISSEMENTS

TYPE D'AVERTISSEMENT	SIGNAL	CAUSE	SOLUTION
Avertissement Porte ouverte	Le voyant du réfrigérateur clignote	La porte est restée ouverte plus de 5 minutes.	Fermez la porte
Avertissement Porte ouverte	Le voyant du réfrigérateur est éteint	La porte est restée ouverte plus de 8 minutes.	Fermez la porte
Défaillance	Un des voyants de température clignote	Mauvais fonctionnement de l'appareil.	Contactez le Service après-vente

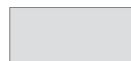
# COMMENT CONSERVER LES ALIMENTS ET LES BOISSONS



## Légende



**ZONE TEMPÉRÉE** Recommandée pour la conservation des fruits tropicaux, conserves, boissons, œufs, marinades, beurre, confiture



**ZONE FROIDE** Suggérée pour la conservation du fromage, du lait, des produits laitiers, de la charcuterie, des yaourts, des viandes froides, des desserts



**BAC À FRUITS ET LÉGUMES**



**TIROIR DE ZONE DE CONGÉLATION (ZONE FROID MAX)** Recommandée pour congeler les aliments frais/cuits.



**BACS DU CONGÉLATEUR NORMAUX**

*Remarque :* La tonalité grise de la légende ne correspond pas à la couleur du bac

## COMPARTIMENT RÉFRIGÉRATEUR

Utilisez des récipients en plastique, en métal, en aluminium, et en verre recyclable, et du film étirable pour envelopper les aliments.

Utilisez toujours des récipients fermés pour les liquides et les aliments qui pourraient laisser échapper ou absorber des odeurs ou des saveurs, ou couvrez-les.

Pour la conservation d'une petite quantité d'aliments dans le réfrigérateur, nous vous conseillons d'utiliser les tablettes situées au-dessus du bac à fruits et légumes car cette zone est la plus froide du compartiment.

Les aliments qui laissent échapper une grande quantité de gaz éthylène, et ceux qui sont sensibles à ce gaz, comme les fruits, les légumes, et la salade, doivent toujours être séparés ou enveloppés de façon à ne pas réduire la durée de conservation ; par exemple, n'entrez pas les tomates avec les kiwis ou les choux.

Afin d'éviter que les bouteilles ne tombent, vous pouvez utiliser le porte-bouteilles (disponible sur certains modèles).

Afin de permettre une circulation d'air suffisante, ne placez pas les aliments trop près les uns des autres.

## COMPARTIMENT CONGÉLATEUR

Le congélateur est le compartiment idéal pour la conservation des aliments surgelés, faire des glaçons, et congeler des aliments frais.

La quantité maximale (en kilogrammes) d'aliments frais pouvant être congelés dans une période de 24 heures est indiquée sur la plaque signalétique (...kg/24h).

Si vous avez une petite quantité d'aliments à stocker dans le réfrigérateur, nous vous recommandons d'utiliser les zones les plus froides de votre compartiment, qui correspondent à la zone centrale.

## ENTRETIEN ET NETTOYAGE, ET DÉPANNAGE

Pour l'entretien et le nettoyage, et pour le dépannage, consultez le **Guide d'utilisation et d'entretien**.

Le **Guide d'utilisation et d'entretien** peut être obtenu de la façon suivante :

> Service Après-vente ; numéro de téléphone, voir dans le livret de garantie.  
> téléchargez à partir du site Web de Whirlpool  
<http://docs.whirlpool.eu>



## CONTACTER LE SERVICE APRÈS-VENTE

Lorsque vous contactez le service Après-vente, donnez les deux numéros affichés sur la fiche de service autocollante. <http://www.whirlpool.eu>

Les informations techniques se trouvent sur la plaque signalétique sur le côté intérieur de l'appareil.



Whirlpool® Marque déposée/TM Marque déposée du groupe Whirlpool -

© Tous contenus Whirlpool Europe s.r.l. 2014. Tous droits réservés - <http://www.whirlpool.eu>

