



**TAK FORDI DU HAR KØBT ET WHIRLPOOL PRODUKT**

Registrér venligst dit produkt på [www.whirlpool.eu/register](http://www.whirlpool.eu/register), for at modtage en mere komplet assistance



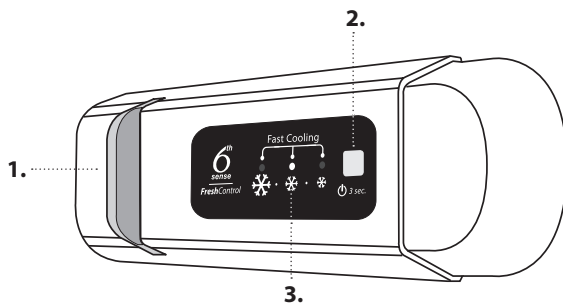
**PRODUKTBEKRIVELSE**

**VED FØRSTEGANGSBRUG**

Vent mindst to timer efter installation, før apparatet forbindes til strømforsyningen. Forbind apparatet til el-forsyningen. Det starter automatisk. De ideelle opbevaringstemperaturer for madvarerne er allerede indstillet på fabrikken.

Når du har tændt for apparatet, skal du vente i 4-6 timer for at opnå den korrekte opbevaringstemperatur for et normalt fyldt apparat. Anbring det bakterie- og lugtfilteret som vist på dets emballage (hvis filteret findes). Hvis lydalarmer starter, betyder det, at temperaturalarmer har grebet ind: Tryk på knappen, for at slukke for lydalarmer.

**BETJENINGSPANEL**



1. Lysdiode-belysning
2. On/standby
3. Temperatur i fryser og køleskab

**6<sup>th</sup> SENSE FRESH CONTROL**

Apparatet er automatisk i stand til at oparbejde den optimale, interne opbevaringstemperatur. Funktionen gør det også muligt at styre fugtigheden i apparatet. Ventilatoren skal også tændes for at funktionen kan fungere korrekt. Det er muligt at tænde/slukke for funktionen (jfr. ventilatorbeskrivelsen).

**ON/STANDBY**

Tryk i 3 sekunder på knappen for at slukke for apparatet. I Standby-tilstand tænder lyset i køleafsnittet ikke. Apparatet genaktiveres ved kortvarigt at trykke på den samme knap igen.

Bemærk: Denne handling kobler ikke apparatet fra strømforsyningen.

**TEMPERATUR I FRYSE- OG KØLEAFDELING**

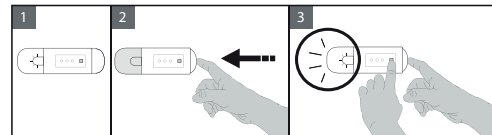
De tre kontrollamper angiver temperaturen i køleafdelingen. Det er muligt at indstille en anden temperatur for apparatet med knappen.

De følgende justeringer er mulige:

Tændte lysdioder	Indstillet temperatur
	Høj (mindre kold)
	Middel-høj
	Middel
	Middel-lav
	Lav (koldere)
	Fast cool (Lynafkøling)

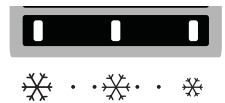
**VENTILATOR\***

Som standard er ventilatoren AKTIVERET. Du kan tænde/slukke for ventilatoren ved at trykke på lysets knap (som vist i figur 2) og samtidig på knappen som vist i figur 3. Lampen blinker én gang, hvis ventilatoren er deaktiveret (OFF) og tre gange, hvis ventilatoren er aktiveret (ON). Hvis rumtemperaturen overskrider 27° C, eller hvis der er vanddråber på glashylderne, skal blæseren være tændt for at garantere en korrekt opbevaring af madvarerne. Deaktiver ventilatoren for at reducere energiforbruget.



**FUNKTIONEN FAST COOL (LYNAFKØLING)**

Tænd for funktionen "Fast Cooling" (Lynafkøling) ved at trykke flere gange på knappen indtil de 3 grønne ikoner først blinker og herefter forbliver konstant tændte, for hurtigt at afkøle køleafsnittet, eller seks timer før der lægges store mængder fødevarer til frysning i fryseafsnittet. Funktionen slukker automatisk efter 30 timer, og temperaturen går tilbage til den forrige indstilling, da funktionen blev aktiveret. Funktionen kan afbrydes manuelt ved at trykke på knappen.



Bemærk: Undgå direkte berøring mellem de friske og de allerede indfrosne fødevarer.

Fjern eventuelt den nederste skuffe for at optimere indfrysningshastigheden, så maden kan placeres direkte i bunden af afdelingen.

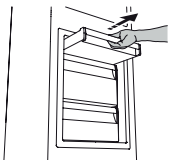
\* Findes kun på visse modeller

## STOP FROST SYSTEM\*

STOP FROST SYSTEMET letter afrimningsproceduren i fryseafdelingen. STOP FROSTTILBEHØRET er designet til at opsamle noget af den is, der dannes i fryseren. Tilbehøret er let at fjerne og rengøre, hvilket gør det hurtigere at afise fryseren.

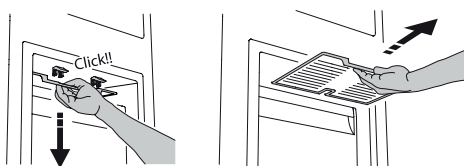
### PROCEDURE TIL AT RENGØRE STOP FROST-TILBEHØR

1. Åbn lågen til fryseafdelingen og fjern den øverste skuffe.



2. Frigør og tag tilbehøret STOP FROST ud, men sørg for at det ikke falder ned på den underliggende glashylde.

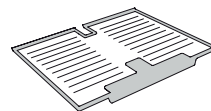
Bemærk: Hvis tilbehøret sidder fast eller er svært at fjerne, skal du ikke blive ved med at prøve at fjerne det, men i stedet foretage en fuldstændig afisning af fryseren.



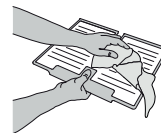
3. Luk lågen til fryseafdelingen.
4. Fjern is på tilbehøret ved at skylle det under rindende (ikke varmt) vand.



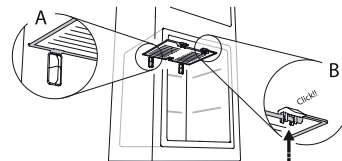
Følg rengøringsproceduren demonstreret nedenfor for at fjerne is på STOP FROST-tilbehøret.



5. Lad tilbehøret dryptørre og tør plastdelene af med en blød klud.



6. Sæt tilbehøret tilbage på plads ved at placere den bageste del på fremspringene, som vist i figuren, og fastgør derefter håndtaget på tilbehøret i klemmerne ovenfor.



7. Sæt den øverste skuffe tilbage på plads og luk fryseafdelingens låge.

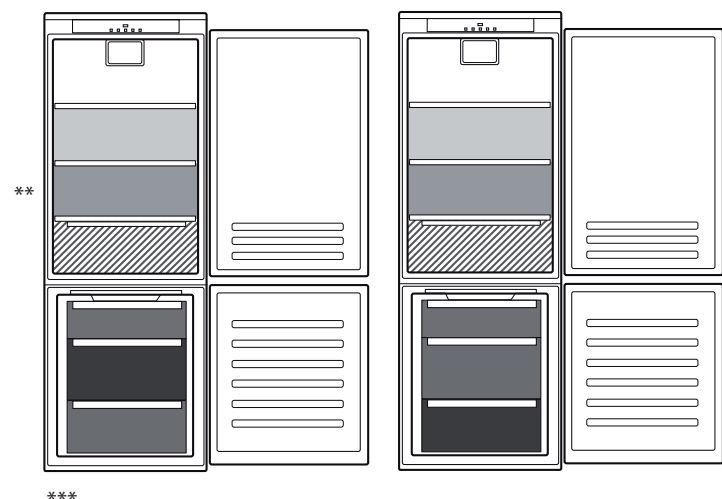
Det er muligt at rengøre STOP FROST-tilbehøret separat uden fuldstændig afisning af fryseren. Regelmæssig rengøring af STOP FROST-tilbehøret reducerer behovet for at afise hele fryseren.

Bemærk: Produktspecifikationerne, herunder volumen og energi, er beregnet uden STOP FROST-tilbehøret.

## OPBEVARING AF FØDEVARER OG DRİKKEVARER

### Forklaring

	<b>TEMPERERET OMRÅDE</b> Anbefalet til opbevaring af tropisk frugt, dåser, drikkevarer, æg, saucer, pickles, smør, marmelade
	<b>KOLDT OMRÅDE</b> Anbefalet til opbevaring af ost, mælk, dagligdagsvarer, delikatesser, yoghurt
	<b>KOLDESTE OMRÅDE</b> Anbefalet til opbevaring af pålæg, desertyer, kød og fisk
	<b>FRUGT &amp; GRØNSAGSSKUFFE</b>
	<b>FRYSERSKUFFER</b>
	<b>FRYSEOMRÅDETS SKUFFE</b> (Max køleområde) Anbefales til indfrysning af friske/tilberedte madvarer




\*\* For modeller med "0 ° ZONE" AFSNIT er det "koldeste område" det fremhævede i oversigten

\*\*\* Angår kun CB310 og CB380 modeller (jfr. Mærkeskiltet, der sidder på siden af Frugt- og grøntskskuffen)

\* Findes kun på visse modeller

# FEJLFINDING

Fejlfindingsoversigt	Mulige årsager	Løsninger
Betjeningspanelet er slukket, og apparatet fungerer ikke.	Der kan være et problem med strømforsyningen til apparatet.	Kontrollér, om: <ul style="list-style-type: none"> <li>• der er strømsvigt;</li> <li>• stikket sidder ordentligt i stikkontakten, og om en eventuel topolet afbryder står i den korrekte position (så der er strømforsyning til apparatet);</li> <li>• de elektriske beskyttelsesanordninger virker korrekt;</li> <li>• el-kablet er ødelagt.</li> </ul>
	Apparatet kan være i On/standby-tilstand.	Tænd for apparatet ved kortvarigt at trykke på knappen  (se funktionen On/Standby).
Den indvendige belysning virker ikke.	Muligvis skal pæren udskiftes. Fejlfunktion på en teknisk komponent.	Slå apparatets strømforsyning fra og kontakt den tekniske assistance, ved behov for udskiftning.
Det indvendige lys blinker.	Alarm for dør er aktiv. Alarmen for åben låge aktiveres, når en låge står åben i lang tid.	Luk køleskabsdøren for at deaktivere døralarmen. Kontroller, at lyset fungerer, når døren åbnes igen.
Temperaturen i apparatet er ikke lav nok.	Der kan være forskellige årsager (se "Løsning").	Kontrollér, om: <ul style="list-style-type: none"> <li>• lågerne lukker korrekt;</li> <li>• apparatet er opstillet tæt på en varmekilde;</li> <li>• temperaturen er indstillet korrekt;</li> <li>• luftcirkulationen gennem ventilationsristene forned på apparatet er blokeret (se installationsvejledningen).</li> </ul>
Der er vand i bunden af køleafdelingen.	Afløbskanalen for afrimningsvand er blokeret.	Rens afrimningens afløb (se afsnittet "Rengøring og vedligeholdelse").
Kraftig isdannelse i fryseafdelingen.	Døren til fryseafdelingen er ikke lukket korrekt.	Kontroller, at der ikke er noget, der forhindrer, at døren lukkes helt. <ul style="list-style-type: none"> <li>• Afrim fryseafdelingen.</li> <li>• Kontrollér, at apparatet er installeret korrekt.</li> </ul>
Forkanten på apparatet ved lågens pakning er varm.	Dette er ikke en fejl. Det hindrer dannelse af kondens.	Ingen afhjælpning er nødvendig.
Én eller flere grønne symboler blinker kontinuerligt, og det ikke er muligt at ændre den indstillede temperatur.	Alarm for fejlfunktion. Alarmen angiver en fejl i en teknisk komponent.	Kontakt den tekniske assistance.
Temperaturen i køleafdelingen er for lav.	<ul style="list-style-type: none"> <li>• Den indstillede temperatur er for kold.</li> <li>• Der er anbragt store mængder friske madvarer i fryseafdelingen.</li> </ul>	<ul style="list-style-type: none"> <li>• Prøv at vælge en mindre kold temperatur.</li> <li>• Hvis der er anbragt friske madvarer i fryseafdelingen, skal man vente til de er helt frosne.</li> <li>• Sluk for ventilatoren (om forudset) i henhold til den beskrevne procedure i afsnittet "VENTILATOR".</li> </ul>



Du kan downloade Sikkerhedsanvisningerne, Brugsvejledningen, Databladet og Energidataene, ved at:

- Besøge vores website [docs.whirlpool.eu](https://docs.whirlpool.eu)
- Ved hjælp af QR-koden
- Eller som alternativ **kontakte vores serviceafdeling** (Telefonnummeret findes i garantihæftet). Når du kontakter vores serviceafdeling, bedes du angive koderne på dit produkts identifikationsskilt.



Whirlpool



400011364628