

## KONTROLLPANEL

**BOIL-KNAPP**

Brukes til å velge kokefunksjonen og velge matslag.

**DIGITAL SKJERM**

Skjermen har en 24-timers klokke og indikatorsymboler.

**COOK/REHEAT-KNAPP**

Brukes til å stille inn ønsket mikrobølgeeffekt.

**GRILL-KNAPP**

Brukes til å velge grillfunksjonen.

**CRISP-KNAPP**

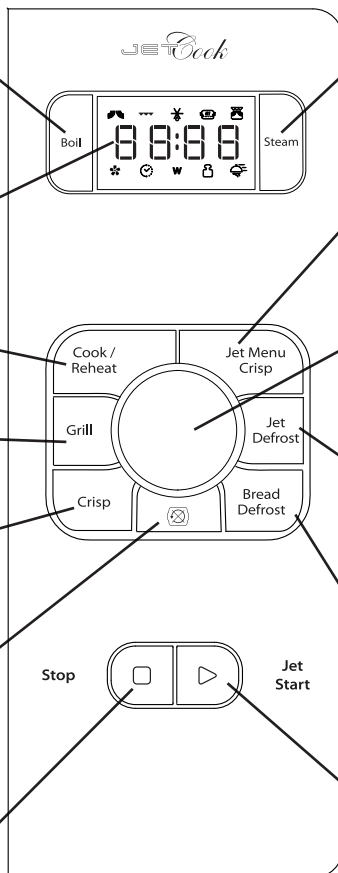
Brukes til å velge sprøstekingsfunksjonen.

**DREIEPLATESTOPPKNAPP**

Brukes til å stoppe dreieplaten. Denne funksjonen kan bare brukes under tilberedning med mikrobølgefunksjoner. Knappen virker ikke med andre funksjoner.

**STOP-KNAPP**

Brukes til å stille klokken hvis den holdes inne i 3 sekunder, avbryte tilberedningen og slå av mikrobølgeovnen eller tilbake stille en av ovnens funksjoner.

**STEAM-KNAPP**

Brukes til å velge dampfunksjonen og velge matslag.

**JET MENU CRISP-KNAPP**

Brukes til å velge Jet-meny-sprøstekingsfunksjonen og velge matslag.

**JUSTERINGSBRYTER**

Brukes til å justere innstillingene på skjermen.

**JET DEFROST-KNAPP**

Brukes til å velge Jet-tinefunksjonen og velge matslag å tine.

**BREAD DEFROST-KNAPP**

Brukes til å velge brødtiningsfunksjonen.

**JET START-KNAPP**

Brukes til å starte tilberedningen eller aktivere Jet Start-funksjonen.

## KLOKKE

**NÅR APPARATET TILKOBLES FOR FØRSTE GANG** eller etter et strøbrudd, må klokken stilles.

**KLOKKEN KAN OGSÅ STILLES NÅR SOM HELST** ved å trykke og holde Stop-knappen inne i 3 sekunder når ovnen er i ventemodus.

- 1 **DREI PÅ JUSTERINGSBRYTEREN** for å stille timene.
- 2 **TRYKK PÅ JET START-KNAPPEN.** (De to sifrene til høyre (minutter) blinker).
- 3 **DREI PÅ JUSTERINGSBRYTEREN** for å stille minuttene.
- 4 **TRYKK PÅ JET START-KNAPPEN IGEN.**

**KLOKKEN ER STILT** og i gang.

**Obs:** Hvis du trykker på Stop-knappen under innstillingen, avsluttes funksjonen og ovnen går i ventemodus. Det samme skjer hvis klokkeinnstillingen ikke fullføres innen tiden (1 minutt) som er satt for tidsutkobling av denne funksjonen.

## BARNESIKRING

**OVNEN HAR EN SIKKERHETSFUNKSJON FOR Å HINDRE AT BARN AKTIVERER MIKROBØLGEOVNEN.** Denne funksjonen låser panelet og deaktiveres ganske enkelt ved å åpne døren og lukke den igjen.



**DØREN MÅ ÅPNES OG LUKKES** for å oppheve barnesikringen. Mat kan legges inn mens døren er åpen. Ellers viser skjermen «dør».

## JET START

**DENNE FUNKSJONEN BRUKES** for rask oppvarming av mat med høyt vanninnhold, som klare supper, kaffe eller te.

- 1 **TRYKK PÅ HURTIGSTART-KNAPPEN.**

**DENNE FUNKSJONEN STARTER** automatisk på maksimalt mikrobølgeeffektnivå og tilberedningstiden innstilt på 30 sekunder.

Hvert trykk i tillegg øker tiden med 30 sekunder. Du kan også endre tiden ved å dreie på justeringsknappen for å øke eller redusere tiden etter at funksjonen har startet.



## TA PAUSE I ELLER STOPPE KOKINGEN

**TA PAUSE I KOKINGEN:**

**DU KAN TA EN PAUSE I TILBEREDNINGEN** for å kontrollere, snu eller røre i maten, ved å åpne døren. Innstillingen beholdes i 10 minutter.

**FORTSETTE KOKINGEN:**

**LUKK DØREN** og trykk på Jet Start-knappen EN GANG. Tilberedningen gjenopptas fra punktet det ble tatt pause.



**HVIS DU IKKE ØNSKER Å FORTSETTE KOKINGEN:**

**TA UT MATEN,** lukk døren og trykk på Stop-knappen.



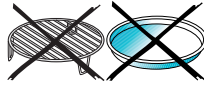
**Obs:** Etter kokingen er ferdig, er det normalt at viften, dreieplaten og hulromslampen er på til du trykker stoppknappen.

**ET LYDSIGNAL AVGIS** én gang per minutt i 10 minutter når kokingen er ferdig. Trykk på Stop-knappen for å åpne døren og avbryte signalet.

## KOKING OG OPPVARMING MED MIKROBØLGER

BRUK DENNE FUNKSJONEN til vanlig koking og oppvarming, f.eks. av grønnsaker, fisk, poteter og kjøtt.

- 1 TRYKK PÅ **COOK/REHEAT-KNAPPEN** gjentatte ganger for å stille inn effekten.
- 2 DREI PÅ **JUSTERINGSBRYTEREN** for å stille koketiden.
- 3 TRYKK PÅ **JET START-KNAPPEN**.



## ETTER AT TILBEREDNINGEN HAR STARTET:

Tiden kan enkelt økes i trinn på 30 sekunder ved å trykke på Jet Start-knappen.

Hver trykk øker koketiden med 30 sekunder. Du kan også endre tidspunktet ved å dreie justeringsbryteren for å øke eller minske koketiden etter at Jet Start-funksjonen har startet.

KUN MIKROBØLGER	
STRØM	FORESLÅTT BRUKSOMRÅDE:
JET (950 W)	OPPVARMING av vann, kaffe, te og annen drikk, suppe og andre vandige matvarer. Hvis maten inneholder egg eller fløte, velg lavere effekt.
750 W	TILBEREDNING av fisk, kjøtt, grønnsaker etc.
650 W	TILBEREDNING av retter som ikke kan omrøres.
500 W	MER FORSIKTIG KOKING, f.eks. proteinrike sauser, retter med ost og egg og til å fullføre koking av kasserolleretter.
350 W	SURRE stuinger, smelte smør.
160 W	TINING.
90 W	MYKGJØRE smør, ost og iskrem.

## TEKNISK SPESIFIKASJON

SPENNINGSKRAV	230 V / 50 Hz
NOMINELL INNGANGSEFFEKT	2100 W
SIKRING	10 A (STORBRITANNIA 13 A)
MIKROBØLGEEFFEKT	950 W
GRILL	1050 W
YTRE MÅL (H×B×D)	333 × 548 × 461
INDRE MÅL (H×B×D)	225 × 353 × 340

## JET-TINING

BRUK DENNE FUNKSJONEN til å tine matvarer, f.eks. kjøtt, fjærkre, fisk, grønnsaker og brød. Jet-tining kan bare brukes hvis nettovekten er mellom 0,1 og 2,5 kg.

SETT ALLTID MATEN på glassdreieplaten.

- 1 TRYKK PÅ **JET DEFROST-KNAPPEN** gjentatte ganger for å velge matslag. (se tabell)
- 2 DREI PÅ **JUSTERINGSBRYTEREN** for å stille vekten på maten.
- 3 TRYKK PÅ **JET START-KNAPPEN**.



OVNEN STOPPER MIDTVEIS I TININGEN og gir beskjed om å snu maten.

- 1 Åpne døren.
- 2 Snu maten.
- 3 Lukk døren og start igjen ved å trykke på Jet Start-knappen.

**Obs:** Ovnen fortsetter automatisk etter 2 minutter selv om maten ikke blir snudd. Tinetiden forlenges i dette tilfellet.

TIPS OM FROSSEN MAT:

**HVIS MATEN ER VARMERE** enn temperaturen i en dypfryser (–18 °C), velg lavere matvekt.

**HVIS MATEN ER KALDERE** enn temperaturen i en dypfryser (–18 °C), velg høyere matvekt.

	MATSLAG	MENGDE	HINT
1	KJØTT	100 G – 2 KG	Hakket kjøtt, koteletter, stek eller roastbiff.
2	FJÆRKRE	100 G – 2,5 KG	Hel kylling, kyllingdeler eller -fileter.
3	FISK	100 G – 1,5 KG	Hel, i skiver eller fileter.
4	GRØNNSAKER	100 G – 1,5 KG	Grønnsakblanding, erter, brokkoli etc.
5	BRØD	100 G – 1 KG	Småbrød, rundstykker eller boller.

**HVIS MATEN OG/ELLER VEKTEN IKKE STEMME** med denne tabellen (matvaren er ikke listet eller vekten er høyere eller lavere enn den anbefalte), følg fremgangsmåten under «Manuell koking og oppvarming med mikrobølger» og velg 160 W under tiningen.

## GRILL-KOMBI

BRUK DENNE FUNKSJONEN TIL Å tilberede retter som f.eks. gratenger, lasagne, fjærkre og bakte poteter.

- 1 TRYKK PÅ **GRILL-KNAPPEN**.
- 2 TRYKK PÅ **COOK/REHEAT-KNAPPEN** for å stille inn effekten.
- 3 DREI PÅ **JUSTERINGSBRYTEREN** for å stille koketiden.
- 4 TRYKK PÅ **JET START-KNAPPEN**.



UNDER TILBEREDNINGEN kan du slå grillelementet på/av ved å trykke på Grill-knappen.

Den maksimale mikrobølgeeffekten er begrenset til et nivå som er forhåndsinnstilt i fabrikk.

DET ER MULIG å slå av mikrobølgene ved å redusere effektnivået til 0 W. Når mikrobølgeeffektnivået er 0 W, bruker ovnen bare grillen.

**SØRG FOR AT REDSKAPENE** som brukes til grillingen, tåler varme og er ovnsikre.

**IKKE BRUK PLASTUTSTYR** til grilling. De smelter. Gjenstander av tre eller papir er heller ikke brukbare.

## SPRØ

**BRUK DENNE FUNKSJONEN TIL Å** varme opp og steke pizza og annen gjærdeig. Den er også fin til å steke bacon og egg, pølser, hamburgere etc.

- 1 **TRYKK PÅ CRISP-KNAPPEN.**
- 2 **DREI PÅ JUSTERINGSBRYTEREN** for å stille koketiden.
- 3 **TRYKK PÅ JET START-KNAPPEN.**



**DET ER IKKE MULIG Å ENDRE** effektnivået eller slå grillfunksjonen på/av mens sprøstekingsfunksjonen er aktiv.

**OVNEN BRUKER AUTOMATISK** mikrobølger og grill for å varme crisp-pannen.

På denne måten når crisp-pannen hurtig driftstemperatur og begynner å brune og sprøste-ke maten.



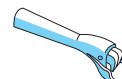
**IKONTROLLER** at crisp-pannen er plassert ordentlig midt på glassdreieplaten.

**IKKE SETT DEN VARME CRISP-PANNEN** på en overflate som ikke tåler varme.

**OVNEN OG CRISP-PANNEN** blir svært varme ved bruk av denne funksjonen.

**VÆR FORSIKTIG OG IKKE BERØR** overflaten over grillelementet.

**BRUK OVNSVOTTER ELLER DET SPESIELLE CRISP-HÅNDTAKET** som er vedlagt, når du skal fjerne den varme crisp-pannen.



**BRUK BARE** den vedlagte crisp-pannen med denne funksjonen. Andre crisp-panner som kan skaffes i markedet, gir ikke riktig resultat når denne funksjonen brukes.

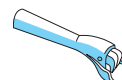
## BRØDTINING

**BRUK DENNE FUNKSJONEN TIL Å VARME OPP TINT BRØD IGJEN.** Brødtining kan bare brukes hvis nettvekten er mellom 50 og 650 g.

- 1 **SETT DEN TOMME CRISP-PANNEN** inn i mikrobølgeovnen. Trykk på Bread Defrost-knappen.
- 2 **DREI PÅ JUSTERINGSBRYTEREN** for å velge vekten.
- 3 **TRYKK PÅ JET START-KNAPPEN.** Når temperaturen er oppnådd, får du beskjed om å legge inn brødet.
- 4 **TRYKK PÅ JET START-KNAPPEN.**



**BRUK OVNSVOTTER ELLER DET SPESIELLE CRISP-HÅNDTAKET** som er vedlagt, når du skal fjerne den varme crisp-pannen.



**DET ER ET FORVARMINGSTRINN** før steking begynner. Under forvarmingen vises «PRE-» og «HEAT» annenhver gang.

**HVIS DU IKKE ÅPNER DØREN** (innen 2 minutter) når «add food»-beskjeden vises, stopper ovnen og går i ventemodus.



## JET-MENY-SPRØSTEKING

**BRUK DENNE FUNKSJONEN TIL Å** tilberede forskjellige typer frossen mat. **OVNEN VELGER** nødvendig tilberedningsmetode, -tid og -effekt automatisk.

- 1 **TRYKK PÅ JET MENU CRISP-KNAPPEN** gjentatte ganger for å velge matslag. (se tabell)
- 2 **DREI PÅ JUSTERINGSBRYTEREN** for å stille vekten på maten.
- 3 **TRYKK PÅ JET START-KNAPPEN.**

- Åpne døren.
- Legg inn, rør eller snu maten.
- Lukk døren og start igjen ved å trykke på Jet Start-knappen.



**ENKELTE MATSLAG KREVER** at maten legges til, snus eller røres i under tilberedningen. I disse tilfellene stopper ovnen og gir beskjed om den nødvendige handlingen.

**Obs:** Hvis døren ikke åpnes (innen 2 minutter) etter «add food»-beskjeden, stopper ovnen og går i ventemodus. Ved «turn food»- eller «stir food»-beskjeden, fortsetter oven tilberedningen hvis døren ikke åpnes innen 2 minutter.

	MATSLAG	ANBEFALT MENGDE	TILBEHØR SOM BRUKES	UNDER KOKINGEN
1	BUFFALOVINGER/ KYLINGKLUBBER	250 G – 500 G	Bruk crisp-panne	Turn food (Snu maten)
2	POMMES FRITES	250 G – 500 G	Bruk crisp-panne	Stir food (Rør i maten)
3	PIZZA	250 G – 750 G	Bruk crisp-panne	
4	QUICHE	250 G – 600 G	Bruk crisp-panne	
5	PANERT FISK / FISKEPINNER	250 G – 500 G	Sett inn den tomme crisp-pannen. Legg inn mat når du ser «add food»	Turn food (Snu maten)
6	CORDON BLEU / KYLINGKOTELETTER	100 G – 400 G (I TRINN PÅ 100 G)	Sett inn den tomme crisp-pannen. Legg inn mat når du ser «add food»	Turn food (Snu maten)

**HVIS MATEN OG/ELLER VEKTEN IKKE STEMME** med denne tabellen (matvaren er ikke listet eller vekten er høyere eller lavere enn den anbefalte), følg fremgangsmåten under «Manuell koking og oppvarming med mikrobølger».

**Obs:** Du kan tilsette små mengder olje eller smør i crisp-pannen under forvarmingen.

## GRILL

**BRUK DENNE FUNKSJONEN** til å gi maten en lekker, brun overflate i en fart.

- 1 **TRYKK PÅ GRILL-KNAPPEN.**
- 2 **DREI PÅ JUSTERINGSBRYTEREN** for å stille koketiden.
- 3 **TRYKK PÅ JET START-KNAPPEN.**

**SØRG FOR AT REDSKAPENE** som brukes til grillingen, tåler varme og er ovnsikre.

**IKKE BRUK PLASTUTSTYR** til grilling. De smelter. Gjenstander av tre eller papir er heller ikke brukbare.



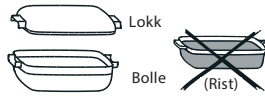
**MENS TILBEREDNINGEN PÅGÅR,** kan steketiden justeres ved å dreie justeringsbryteren.

## KOKE

**BRUK DENNE FUNKSJONEN** til å koke ris og pasta.

**BRUK ALLTID** tilbehøret for koking og damping (kun bollen) til denne funksjonen og følg indikasjonen som er beskrevet nedenfor.

Nivåmerkene på tilbehøret hjelper deg med å dosere vannmengden riktig.



MATSLAG	MAT	PORSJONER	MENGDE	NIVÅ
1	Ris (RICE)		100 g	1
			200 g	2
			300 g	3
			400 g	4
2	PASTA (PASTA)		70 g	1
			140 g	2
			210 g	3

**BRUK ALLTID KORT PASTA** (med koketid på 10–12 minutter).

**FØLG FREMGANGSMÅTEN NEDENFOR** (eksempelvis pasta):

A) Vei pastaen	B) Legg pasta i bollen; Tilsett salt	C) Fyll vann opp til nivået	D) Dekk over med lokket og sett inn i ovnen
<p><b>BRUK ALLTID MENGDE</b> i henhold til antall porsjoner som vist i tabellen ovenfor.</p>		<p><b>BRUK VANN</b> ved romtemperatur.</p>	

**E) Still inn funksjonen på kontrollpanelet**

- TRYKK PÅ **BOIL-KNAPPEN** for å velge funksjonen.
- TRYKK PÅ **BOIL-KNAPPEN** gjentatte ganger for å velge matslag (1 = ris, 2 = pasta ...).
- DREI KNAPPEN FOR Å VELGE** (L1 = 1 porsjon, L2 = 2 porsjoner ...).
- TRYKK PÅ **JET START-KNAPPEN**.

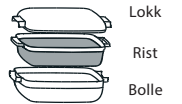


## DAMP

**BRUK DENNE FUNKSJONEN** til matvarer som grønnsaker og fisk.

**BRUK ALLTID DET VEDLAGTE** tilbehøret for koking og damping når denne funksjonen brukes.

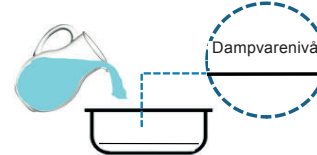
DAMPTILBEHØR



MATSLAG	MAT	MENGDE	FORSLAG
1	POTETER/ROTGRØNNSAKER	150 g – 500 g	<b>BRUK JEVNE BITER.</b> Snitt grønnsakene i biter av samme størrelse. La stå i 1–2 minutter etter koking.
2	MYKE GRØNNSAKER	150 g – 500 g	
3	FROSNE GRØNNSAKER	150 g – 500 g	<b>LA STÅ I 1–2 MINUTTER</b> etter koking.
4	FISKEFILET	150 g – 500 g	<b>LEGG FILETENE JEVNT</b> på damperisten. Flett inn tynne biter. La stå i 1–2 minutter etter koking.

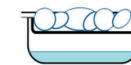
**A: Fyll vann**

opp til dampvannivået (Steam Water Level) som er markert på bollen.



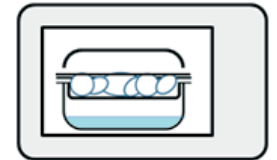
**B: Sett inn risten**

og legg inn maten.



**C: Dekk over med lokket**

og sett inn i ovnen.



**D: Still inn funksjonen på kontrollpanelet**

- TRYKK PÅ **STEAM-KNAPPEN** for å velge funksjonen.
- TRYKK PÅ **STEAM-KNAPPEN** gjentatte ganger for å velge matslag (1 = poteter, 2 = myke grønnsaker ...).
- DREI PÅ JUSTERINGSBRYTEREN** for å stille matvekten.
- TRYKK PÅ **JET START-KNAPPEN**.



**TILBEHØRET FOR KOKING OG DAMPING** er beregnet til bruk kun med mikrobølger!

**HVIS TILBEHØRET FOR KOKING OG DAMPING BRUKES MED EN ANNEN FUNKSJON, KAN DET FØRE TIL SKADE.**

**KONTROLLER ALLTID** at dreieplaten kan rotere fritt før du starter ovnen.

**SETT ALLTID** tilbehøret for koking og damping på glassdreieplaten.

