

## KIITOS SIITÄ, ETTÄ OSTIT WHIRLPOOL-TUOTTEEN.



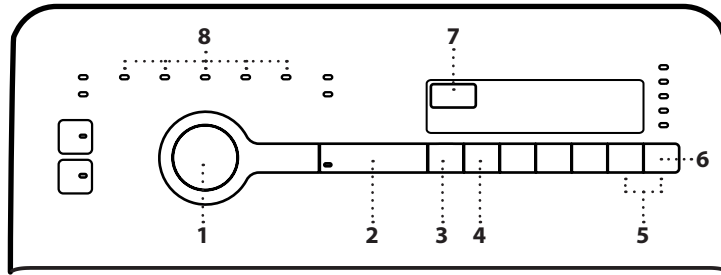
Täyden palvelun saamiseksi rekisteröi tuotteesi sivustolla [www.whirlpool.eu/register](http://www.whirlpool.eu/register)



**Lue turvallisuusohjeet huolellisesti läpi ennen laitteen käyttöä.**  
Kuljetuspide on ehdottomasti poistettava ennen koneen käyttöönottoa.  
Katso sen irrotusta koskevat tarkemmat ohjeet asennusoppaasta.

## OHJAUSPANEELI

- Ohjelman valitsin
- "Start/Tauko"-painike
- "Nollaus/Tyhjennys"-painike
- Viivästetty käynnistys -painike
- Lapsilukkojärjestelmä = 3 sec
- Linkouspainike
- Aika
- Pesuvaihe



## MERKKIVALOT

Kansi auki

Vika: Puhelinpalv.

Vika: Vesisuodatin tukossa

Vika: Vesi puuttuu

Minkä tahansa häiriön tapahtuessa, katso kohdasta "VIANETSINTÄ"

## OHJELMATAULUKKO

Enimm.täyttö 6,0 kg Virrankulutus virta pois päältä kytkettynä on 0,11 W / virta päällä 0,11 W							Pesuaineet ja lisäaineet			Suositeltu pesuaine		Jäljelle jäävä kosteus %*	Energiankulutus (kWh)	Kok. vesimäärä l	Pyykkien lämpötila °C
Ohjelma	Lämpötilat		Maks. linkousnopeus (kierr./min)	Enimm. täyttö (kg)	Kesto (h : m)	Espesu	Vars. pesu	Huuhteluaine	Jauhe	Neste					
	Asetus	Alue									Esipesu	Vars. pesu	Huuhteluaine		
<b>Sekapyykki</b>	40°C	40°C	1000	3,0	**	—	●	○	✓	✓	—	—	—	—	
<b>Eco 40-60</b>	40°C	40°C	951	6,0	3:15	—	●	○	✓	✓	62	0,90	52	41	
			951	3,0	2:30	—	●	○	✓	✓	62	0,49	36	34	
			951	1,5	2:15	—	●	○	✓	✓	62	0,35	30	31	
<b>20°</b>	20°C	20°C	1000	6,0	3:15	—	●	○	—	✓	62	0,30	52	20	
<b>Värilliset</b>	40°C	40°C	1000	4,0	**	○	●	○	✓	—	—	—	—	—	
<b>Villa</b>	20°C	20°C	1000	1,0	**	—	●	○	—	✓	—	—	—	—	
<b>Linkous</b>	—	—	1000	6,0	**	—	—	—	—	—	—	—	—	—	
<b>Huuhtelu + Linkous</b>	—	—	1000	6,0	**	—	—	○	—	—	—	—	—	—	
<b>Herkät</b>	30°C	30°C	1000	1,5	**	○	●	○	—	✓	—	—	—	—	
<b>Hygienia</b>	60°C	60°C	1000	6,0	**	—	●	○	✓	✓	—	—	—	—	
<b>Synteettiset</b>	40°C	40°C	1000	3,0	1:50	○	●	○	✓	✓	47	0,52	40	40	
<b>Pika 30'</b>	30°C	30°C	1000	3,0	0:30	—	●	○	—	✓	68	0,25	42	26	
<b>Puuvilla</b>	60°C	40-95°C	1000	6,0	2:30	○	●	○	✓	✓	64	1,14	48	56	
<b>Eco Puuvilla</b>	60°C	60°C	1000	6,0	4:00	—	●	○	✓	✓	62	0,78	46	—	
		3,0		2:10	—	●	○	✓	✓	62	0,65	32	—		
		40°C	1000	3,0	2:00	—	●	○	✓	✓	62	0,59	32	—	

● Vaadittu annostelu ○ Vaihtoehtoinen annostelu

**Eco Puuvilla** - Testipesuohjelma kuten asetuksessa 1061/2010. Aseta pesuohjelma "Puuvilla 40 °C" tai "Puuvilla 60 °C" yhdessä "Energian säästö" -vaihtoehdon kanssa tähän ohjelmaan siirtymiseksi.

**Eko 40-60** - Testaukseen käytetty, asetuksen 2019/2014 mukainen pesuohjelma. Energian- ja vedenkulutuksen kannalta tehokkain ohjelma normaalisti likaantuneen puuvillapyykin pesemiseen. Huomautus: PESUOHJELMATAULUKOSSA Eco 40-60 ohjelmalle näytetään mahdollinen enimmäislinkousnopeus.

**Kaikille testilaitoksille**

Pitkä pesujakso puuvillapyykkeille: aseta pesujaksoksi Puuvilla ja lämpötilaksi 40 °C.

Synteettisten kuitujen pitkälle ohjelmalle: aseta pesujaksoksi Synteettiset ja lämpötilaksi 40 °C.

Tämä tieto saattaa erota kotisi tilanteesta, sillä olosuhteet kuten tuloveden lämpötila, veden paine jne. saattavat olla erilaiset. Ohjelman keskimääräistä kestoa tarkoittavat arvot viittaavat ohjelmien oletusasetuksiin, ilman lisävalintoja. Muille kuin Eco 40-60 ohjelmille annettavat arvot ovat viitteellisiä.

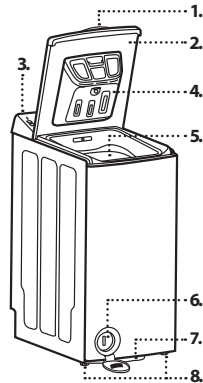
\* Ohjelman loputtua ja linkous suurimmalla valittavissa olevalla linkousnopeudella, oletusohjelmien asetuksissa

\*\* Ohjelman kesto näkyy näytöllä.

**6th Sense** - anturiteknologia säätelee veden- ja energiankulutuksen sekä ohjelman keston pyykin täyttömäärän mukaisesti.

## TUOTTEEN KUVAUS

- Kannen kahva
- Kansi
- Käyttöpaneeli
- Pesuainelokerikko
- Rumpu
- Vesisuodatin - suojuksen takana
- Liikutusvipu (mallista riippuen)
- Säädettävät jalat (x2)



## PESUAINELOKERIKKO

**Varsinaisen pesun lokero**   
Pesuaine varsinaiseen pesuun, tahrannoistoaaineelle tai vedenpehmentysaineelle.

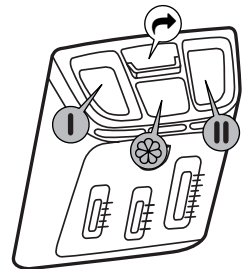
**Esipesun lokero**   
Esipesun pesuaine.

**Huuhteluaineen lokero**   
Huuhteluaine. Nestemäinen tärkeä. Valkaisu.

**Kaada huuhteluainetta, tärkeä tai valkaisuliuosta vain merkkiin "MAX" saakka.**

**Vapautuspainike**

Painamalla lokerikko saadaan pois puhdistamista varten.



## OHJELMAT

Sopivan ohjelman valitsemiseksi pyykeillesi, noudata aina pyykkien pesumerkintöjen ohjeita. Pesuvati-symbolissa ilmoitettu arvo on korkein tekstiilin pesemiselle sallittu lämpötila.



### Sekapyykki

Vain hieman likaisista normaalisti likaisiin; puuvillasta, pellavasta, synteettisistä tai sekoitekuiduista valmistettujen kestävien tekstiilien pesemiseen.

### Eco 40-60

Sopii käytettäväksi pestäessä samassa ohjelmassa normaalilukaisia puuvillavaatteita, joille suositellaan pesulämpötilaksi 40 °C tai 60 °C. Tämä on peruspuuvillaohjelma ja se on tehokkain ohjelma veden ja energian kulutuksen osalta.

### 20 °C

Hieman likaisten puuvillavaatteiden pesuun, lämpötilassa 20 °C.

### Värilliset

Aroista kuduista valmistetut valkoiset tai pastellisävyiset tekstiilit. Hellävarainen pesuohjelma, joka estää pyykin harmaantumista tai kellastumista. Käytä tehopesuainetta; tarpeen vaatiessa myös happipohjaista tahrannoisto- tai valkaisuainetta. Älä käytä nestemäistä pesuainetta.

### Villa

Kaikki villatekstiilit voidaan pestä "Villa" -ohjelmaa käyttäen, myös ne, joissa on "vain käsipesu" -merkintä. Parhaiden tulosten saamiseksi on käytettävä erikoispesuaineita eikä ilmoitettua maksimitäyttömäärää saa ylittää.

### Linkous

Linkoaa pyykin ja tyhjentää sitten veden. Kestävälle pyykeille.

### Huuhtelu + Linkous

Erillinen huuhtelu ja tehokas linkousohjelma. Kestävälle pyykeille.

### Herkät

Erityisen arkojen tekstiilien pesuun. Tekstiilit on hyvä kääntää nurin ennen pesua.

### Hygieniä

Tämä ohjelma poistaa 99 % bakteereista pestessään puuvillaisia ja pellavaisia vuodevaatteita, pöytätekstiilejä ja alusvaatteita, pyyhkeitä, paitoja ja vastaavia, joiden likaisuusaste on normaalia erittäin likaiseen.

### Synteettiset

Synteettisistä kuduista (kuten polyesteristä, polyakryylistä, viskoosista, jne.) tai puuvillan ja tekokuitujen sekoitteista valmistettujen tekstiilien pesemiseen.

### Pika 30'

Vähän aikaa käytettävät asusteet, jotka on valmistettu puuvillasta, polyesteristä, polyamidista ja puuvillasekoitteista. Lyhyt ohjelma pyykkiesi raikastamiseen.

### Puuvilla

Normaalisti tai erittäin likaisille, tukevasta puuvillasta valmistetuille tekstiileille.

### Eco Puuvilla

Normaalilikaisten puuvillavaatteiden pesuun. Lämpötiloissa 40 °C ja 60 °C.

## ENSIMMÄINEN KÄYTTÖKERTA

Poista mahdollisesti valmistuksesta jääneet jäänteet valitsemalla "Puuvilla"

 -ohjelma ja lämpötilaksi 95 °C. Annostele pesuainelokerikon varsinaisen pesun lokeroon pieni määrä jauhemaista pesuainetta (enintään 1/3 pesuaineen valmistajan vähän likaiselle pyykeille suosittelemasta määrästä). Käynnistä ohjelma **laittamatta sisään pyykkejä**.

## PÄIVITTÄINEN KÄYTTÖ

Valmistelee pyykki kohdassa "VINKKEJÄ" annettujen suositusten mukaisesti. Laita pyykki koneeseen, sulje rummun luukku ja tarkasta, että se on suljettu kunnollisesti. Kaada sisään pesuaine ja mahdolliset lisäaineet. Noudata pesuainepakkauksen annosteluohjeita. Sulje kansi. Käännä ohjelman valitsin halutun ohjelman kohdalle ja valitse tarvittaessa mikä tahansa lisävalinta. Näytöllä näkyy valitun ohjelman kesto (tunneissa ja minuuteissa) ja "Start/Tauko" -painikkeen merkkivalo vilkkuu. Linkousnopeutta voidaan muuttaa painamalla "Linkous"

 -painiketta. Ennalta määritetyn linkousnopeuden merkkivalo syttyy. Avaa hana ja käynnistä pesujakso painamalla "Start/Tauko" -painiketta. Käynnistyksen/tauvon ilmaisimeen syttyy valo ja luukku lukkiutuu. Kuorman ja tulevan veden lämpötilan vaihtelusta johtuen loppu aika lasketaan uudelleen ohjelman tietyissä vaiheissa. Jos näin on, aikanäyttöön tulee näkyviin animaatio .

## KÄYNNISSÄ OLEVAN OHJELMAN LAITTAMINEN TAUKOTILAAN TAI SEN MUUTTAMINEN

Pesujakso laitetaan taukotilaan painamalla start/tauko

 -painiketta; ilmaisimen valo vilkkuu. Valitse mikä tahansa uusi ohjelma, eri valinnat tai linkousnopeus, jos haluat muuttaa kyseisiä asetuksia. Pesujakso käynnistetään uudelleen kohdasta, johon se keskeytettiin, painamalla "Start/tauco" -painiketta uudelleen. Älä lisää pesuainetta tätä ohjelmaa varten.

## KANSI AUKI -MERKKIVALO

Ennen käynnistystä sekä ohjelman loppumisen jälkeen "Kansi auki"

 merkkivalo syttyy, mikä tarkoittaa, että kansi voidaan avata. Niin kauan kuin pesuohjelma on käynnissä, kansi pysyy lukittuna, eikä sitä saa missään tapauksessa yrittää pakottaa auki. Jos se on pystyttävä avaamaan kiireellisesti käynnissä olevan ohjelman aikana, esimerkiksi pyykin lisäämistä varten, tai vahingossa sisään laitetun pyykin poistamista varten, paina "Start/Tauko" -painiketta. Jos lämpötila ei ole liian korkea, avoimen kannen merkkivalo syttyy. Saattaa kestää vielä hieman aikaa ennen kuin voit avata kannen. Jatka ohjelmaa uudelleen painamalla käynnistys-/taukopainiketta .

## OHJELMAN LOPPUMINEN

"Kansi auki"

 merkkivalo syttyy ja näytössä näkyy Käännä ohjelmanvalitsin "O" -asentoon ja sulje vesihana. Avaa kansi ja rumpu ja ota pyykki pois koneesta. Jätä kansi auki joksikin aikaa, jotta kone kuivuu sisältä. Noin neljänneksen kuluttua pesukone sammuu täysin energian säästämiseksi.

Käynnissä oleva ohjelma peruutetaan ennen jakson loppumista painamalla nollaus/tyhjennyspainiketta

 vähintään 3 sekunnin ajan. Vesi tyhjenetään. Saattaa kestää vielä hieman aikaa ennen kuin voit avata kannen.

## LISÄTOIMINNOT

! Kun ohjelman ja lisävalinnan (-valintojen) yhdistelmä ei ole mahdollinen, merkkivalot sammuvat automaattisesti.

! Yhteensopimattomien valintojen yhdistelmät poistetaan automaattisesti käytöstä.

### Colours 15°

Säästää veden lämmitykseen kuluva energiaa, mutta pitää pesutuloksen silti hyvänä. Tukee värien pysymistä värillistä pyykkiä pestäessä. Suositellaan hieman likaisille pyykeille, joissa ei ole tahroja. Varmista, että pesuaine soveltuu kylmiin pesulämpötiloihin.

### FreshCare

Valitse tämä vaihtoehto, jos et pysty poistamaan pyykejä heti ohjelman päättymisen jälkeen tai jos sinulla on taipumus unohtaa pyykki pesukoneeseen. Toiminto auttaa pitämään pyykin raikkaana. Pesukone alkaa pyörittää pyykkiä rummussa säännöllisesti ohjelman päättymisen jälkeen. "FreshCare"

 -painikkeen valo vilkkuu toiminnon ollessa käynnissä ja näytöllä näkyy animaatio. Pöyhminen kestää noin 6 tuntia pesuohjelman päättymisen jälkeen; voit pysäyttää sen milloin tahansa painamalla "FreshCare" -painiketta. Kestää vielä hieman aikaa ennen kuin voit avata luukun. Kun "FreshCare" -vaihe on päättynyt, näytöllä näkyy .

### Viivästetty käynnistys

Valittu ohjelma asetetaan alkamaan myöhemmin painamalla viivästetyn käynnistyksen painiketta

 halutun viiveajan asettamista varten. Viivästetyn käynnistyksen painikkeen valo syttyy sammuaakseen ohjelman käynnistyessä. Kun käynnistys-/taukopainiketta on painettu, viivästysajan laskenta taaksepäin alkaa. Valittua tuntimäärää voidaan lyhentää painamalla viivästetyn käynnistyksen painiketta uudelleen. **Älä käytä nestemäistä pesuainetta kun käytät tätä toimintoa.** Viivästetty käynnistys peruutetaan kääntämällä ohjelman valitsin johonkin toiseen asentoon.

### Pika

Nopeuttaa pesemistä lyhentämällä ohjelman kesto. Suositellaan pienelle tai vain hieman likaiselle pyykeille.

### Esipesu

Vain erittäin likaiselle pyykeille (esimerkiksi hiekkaa, rakeista likaa). Pidentää pesuohjelman kesto noin 15 minuuttia. Älä käytä nestemäistä pesuainetta varsinaiseen pesuun kun olet valinnut esipesuvaihtoehdon.

### Energian säästö

Matalammissa lämpötiloissa ja hieman sopeutetulla pesun kestolla; optimaalinen yhdistelmä, jolla saadaan erinomaiset pesutulokset ja vielä alhaisempi energian kulutus.

### Tehohuuhtelu

Auttaa välttämään pesuainejäämät pyykeissä pidentäen huuhteluvaihetta. Sopii erityisen hyvin vauvanvaatteille tai allergioista kärsivien pyykeille sekä pehmeän veden alueille.

**Linkous** 🌀

Jokaisella ohjelmalla on ennaltamääritetty linkousnopeus. Jos haluat muuttaa linkousnopeutta, paina linkouspainiketta 🌀. Jos linkousnopeudeksi on valittu "0", loppulinkousta ei suoriteta, mutta välilinkoukset huuhteluvaiheessa suoritetaan silti. Vedelle suoritetaan ainoastaan tyhjennys.

**LAPSILUKKO** =O 3 sec

Voit lukita käyttöpaneelin painikkeet asiattoman käytön estämiseksi (esimerkiksi lasten toimesta). Paina kumpaakin lapsilukon painiketta samanaikaisesti ja pidä niitä painettuina vähintään 3 sekuntia. Näytölle syttyy palamaan avainsymboli 🌀 - 🌀. Painikkeet vapautetaan toistamalla toimenpide.

**VALKAISU**

Pese pyykkisi halutulla ohjelmalla, puuvilla 🌀 tai synteettiset 🌀 lisäen sopivan määrän klooripohjaista valkaisuainetta huuhteluaineen 🌀 lokeroon (sulje kansi huolellisesti). Välttämättä ohjelman loppumisen jälkeen kierrä ohjelmanvalitsinta ja käynnistä haluttu ohjelma uudelleen valkaisuaineen hajun poistamiseksi; halutessasi voit käyttää huuhteluainetta. **Älä koskaan laita klooripitoista valkaisuainetta ja huuhteluainetta huuhteluaineen lokeroon samanaikaisesti.**

**VINKIT JA VIHJEET****Huomioi pyykin lajittelussa**

Materiaalin tyyppi / pesumerkintä (puuvilla, sekoitekuidut, synteettiset, villa, käsinpestävät tekstiilit). Väri (erikseen värilliset ja valkoiset tekstiilit, pese uudet vällilliset tekstiilit erikseen). Arat pyykki (pese pienet tekstiilit – kuten nailonsukat – ja koukulliset tuotteet – kuten rintaliivit – vaatepussissa tai vetoketjullisessa tyynympäällisessä).

**Tyhjennä kaikki taskut**

Esineet kuten kolikot tai sytyttimet saattavat vahingoittaa pyykinettä sekä rumpua.

**Laitteen sisäosat**

Jos et koskaan käytä 95 °C:n ohjelmaa tai käytät sitä harvoin, suosittellemme 95 °C:n ohjelman käyttämistä ilman pyykinettä, lisäämällä hiukan pesuainetta; näin laitteen sisäosat pysyvät puhtaina.

**Noudata ohjeita annostelussa / lisäaineille**

Tämä takaa parhaan tuloksen ja välttää ihoa ärsyttävät pesuainejäämät pyykinessä sekä säästää rahaa välttämällä liiallisen pesuaineen joutumisen jätteeksi.

**Käytä alhaista lämpötilaa ja pitkää kestoajaa**

Energian kulutuksen kannalta tehokkaimpia ohjelmia ovat yleensä ne, jotka vaativat alhaisemman lämpötilan ja pidemmän kestoajan.

**Noudata täyttömääriä**

Täytä pesukone "OHJELMATAULUKKO"-taulukon suositusten mukaisesti veden ja energian säästämiseksi. Melu ja jäännöskosteuspitoisuus Niihin voidaan vaikuttaa linkousnopeudella: mitä nopeampi linkousnopeus linkousvaiheessa, sitä suurempi meluisuus ja sitä alhaisempi jäljelle jäävä kosteuspitoisuus.

**PUHDISTUS & HUOLTO**

**Mitä tahansa puhdistusta ja huoltoa varten, sammuta pesukone ja irrota pistoke.** Tarkasta säännöllisesti, ettei vedenottoletkussa ole murtumia tai muita vaurioita. Puhdista ja huolla pesukone määrääjain (vähintään 4 kertaa vuodessa).

**Pesukoneen ulkopinnan puhdistaminen**

Käytä pehmeää kosteaa liinaa pesukoneen ulkoisten osien puhdistukseen. Älä käytä yleispuhdistusaineita tai lasinpesuaineita, hankaavia jauheita tai vastaavia tuotteita ohjauspaneelin puhdistukseen – nämä aineet saattavat vahingoittaa kirjoitusta.

**Pesuainelokerikko**

**Puhdista säännöllisesti, vähintään kolme tai neljä kertaa vuodessa, jotta pesuainetta ei pääse kerrostumaan:**

Vapauta pesuainelokerikko painamalla vapautuspainiketta ➡ ja ota lokerikko pois. Lokerikkoon saattaa jäädä hieman vettä, joten sitä on parasta kantaa pystyasennossa. Pese lokerikko juoksevalle vedelle. Voit myös irrottaa loppotulpan lokerikon takapuolella puhdistamista varten. Laita loppotulppa takaisin lokerikkoon (jos olet ottanut sen pois). Asenna lokerikko takaisin asettamalla lokerikon pohjan kohoumat niille tarkoitettuihin aukkoihin kannessa ja painamalla lokerikkoa kantha vasten kunnes se lukkiutuu paikalleen. **Varmista, että pesuainelokerikko on asetettu paikalleen oikein.**

**Vedenottoletkun tarkastaminen**

Tarkasta säännöllisesti, ettei vedenottoletkussa ole murtumia tai muita vaurioita. Jos havaitaan vaurioita, vaihda se uuteen letkuun, joka on saatavilla huoltopalvelustamme tai paikallisesta erikoisliikkeestä. Letkun tyyppistä riippuen: Jos vedenottoletkussa on läpinäkyvä pinnoite, tarkista säännöllisesti, onko havaittavissa paikallisia värimuutoksia.

Mikäli on näin, letkussa saattaa olla vuoto ja se on vaihdettava. Veden pysäytystoiminnolla varustetut letkut 🌀 (jos käytettävissä): tarkista pieni turvaventtiilin tarkistusikkuna (katso nuolta). Jos se on punainen, veden pysäytystoiminto on lauennut ja letku on vaihdettava uuteen. Tämän letkun irrottamiseksi paina vapautuspainiketta (jos saatavilla) samalla, kun letkua kierretään auki.

**Vedenottoletkun sihtien puhdistaminen**

**Tarkasta ja puhdista säännöllisesti (vähintään kaksi tai kolme kertaa vuodessa).**

Sulje hana ja irrota hanan ottoletku. Puhdista sisällä oleva sihti ja kierrä vedenottoletku takaisin hanaan. Kierrä nyt irti pesukoneen takana oleva vedenottoletku. Vedä sihti irti pesukoneen liitäntäkohdasta pihdeillä ja puhdista se. Aseta sihti takaisin ja kierrä vedenottoletku takaisin paikalleen. Avaa hana ja varmista, että liitokset ovat täysin vesi tiiviit.

**Vesisuodattimen puhdistaminen / jäännösveden tyhjentäminen**

**Pesukone on varustettu itsepuhdistuvalla pumpulla. Suodattimeen jäävät napit, kolikot, hakaneulat tms. esineet, jotka ovat jääneet pyykin joukkoon. Jos käytät kuumaa pesuohjelmaa, odota, kunnes vesi on jäähtynyt ennen veden tyhjenystä. Puhdista nukkasihhti säännöllisesti, jotta vältetään se, että vettä ei voida tyhjentää nukkasihdin tukkeuman vuoksi. Jos vesi ei pääse tyhjenemään, ilmaisain ilmoittaa, että vesisuodatin saattaa olla tukkeutunut.**

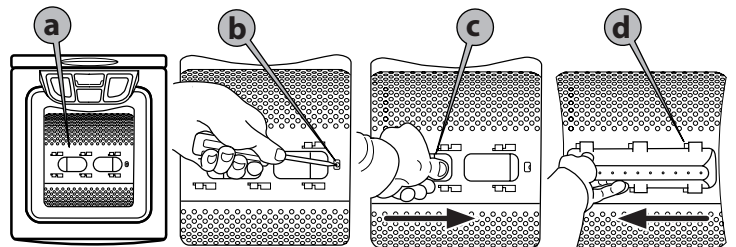
Avaa suodattimen kansi kolikolla. Aseta leveä ja matala astia vesisuodattimen alle jäämäveden keräämiseksi. Kierrä sihtiä hitaasti vastapäivään, kunnes vettä virtaa ulos. Anna veden virrata ulos sihtiä irrottamatta. Kun astia on täynnä, sulje vesisuodatin kiertämällä sitä myötäpäivään. Tyhjennä astia. Toista nämä toimenpiteet, kunnes kaikki vesi on tyhjennetty. Pesukoneessa on erilaisia automaattisia turva- ja palautetoimintoja. Irrota sitten vesisuodatin kiertämällä sitä vastapäivään. Puhdista vesisuodatin (poista siihen jääneet roskat ja puhdista se juoksevan veden alla) ja suodatinkotelo. Varmista, että pumpun juoksupyörä (kotelossa suodattimen takana) ei ole estyneenä. Työnnä vesisuodatin paikalleen ja sulje suodattimen kansi: Ennen luukun avaamista alla olevan kappaleen kuvauksen mukaisesti, katso vikaa "Luukku on lukittu, vian osoituksen kanssa tai ilman, ja ohjelma ei etene". Varmista, että sitä kierretään niin kauan kuin se kiertyy. Voit tarkastaa vesisuodattimen vedenpitävyyden kaatumalla noin 1 litran vettä rumpuun ja tarkastamalla sitten, että vettä ei vuoda suodattimesta. Sulje sitten suodattimen kansi.

**Kannen tiiviste**

Tarkasta kannen tiiviste säännöllisesti ja kuivaa se silloin tällöin kostealla liinalla.

**Rummun ja altaan väliin pudonneen esineen poistaminen**

Jos rummun ja altaan väliin on pudonnut jokin esine vahingossa, saat sen otetuksi pois irrotettavien rumpunokkien ansiosta. Irrota pesukoneen pistoke. Ota pyykki pois rummusta. Sulje rummun läpät ja käännä rumpua puoli kierrosta (kuva a). Käytä ruuvitalttaa ja paina muovista päätä liu'uttaen samalla nokkaa vasemmalta oikealle (kuva b, c) käsin; se putoaa rumpuun. Avaa rumpu. Nyt voit poistaa esineen rummussa olevan reiän kautta. Laita nokka takaisin paikalleen rummun sisäpuolelta: Laita muovikarki rummun oikealla puolella olevan reiän päälle (kuva d). Liu'uta sitten muovinokkaa oikealta vasemmalle kunnes se napsahtaa paikalleen. Sulje rummun läpät uudelleen, käännä rumpua puoli kierrosta ja varmista, että siiveke on oikein paikallaan kaikista kiinnityspisteistään. Laita pesukoneen pistoke takaisin pistorasiaan.

**KULJETUS JA KÄSITTELY**

Irrota sähköpistoke ja sulje vesihana. Irrota vedenottoletku vesihanasta ja irrota tyhjennysletku tyhjennyspisteestä. Poista kaikki jäämävesi letkuista ja pesukoneesta ja kiinnitä letkut siten, etteivät ne vahingoitu kuljetuksen aikana. Jotta konetta olisi helpompi liikuttaa, vedä edessä alhaalla olevaa liikutusvipua (jos mallissa sellainen on) kädellä hieman ulospäin. Vedä pesukone ulos pysäytykseen asti jalalla auttaen. Paina sitten liikutusvipu takaisin liikkumattomaan asentoon. Asenna kuljetuspide takaisin. Noudata ASENNU SOPPAASSA olevia kuljetuspidikkeen irrottamista koskevia ohjeita käänteisessä järjestyksessä.

## VIANETSINTÄ

Pesukone ei ehkä aina toimi oikein tietyistä syistä. Ennen huoltopalveluun soittamista on suositeltavaa tarkastaa seuraavaa listaa apuna käyttäen, voidaanko ohjelma ratkaista helposti.

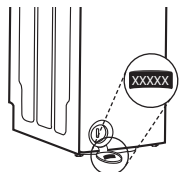
Toimintahäiriöt:	Mahdolliset syyt / Ratkaisu:
<b>Pesukone ja/tai ohjelma ei käynnisty</b>	<ul style="list-style-type: none"><li>• Pistoke ei ole pistorasiassa tai se ei ole riittävän syvällä, eikä kontaktia synny.</li><li>• On ollut sähkökatko.</li><li>• Kansi ei sulkeudu oikein.</li><li>• Lapsilukko-toiminto <math>\Rightarrow</math> <math>\circ</math> 3 sec on käynnistetty (jos käytettävissä).</li><li>• Energian säästämiseksi pesukone sammuu automaattisesti ennen ohjelman käynnistämistä tai ohjelman päättymisen jälkeen. Käynnistä pesukone kääntämällä ohjelmanvalitsin ensin asentoon "Off/O" ja tämän jälkeen uudelleen halutulle ohjelmapaikalle.</li></ul>
<b>Pesujakso ei käynnisty.</b>	<ul style="list-style-type: none"><li>• Käynnistys/taukopainiketta <math>\triangleright</math> ei ole painettu.</li><li>• Vesihana ei ole auki.</li><li>• Asetettuna on "Viivästetty käynnistys" <math>\text{⌚}</math>.</li></ul>
<b>Laite pysähtyy ohjelman aikana ja "Start/Tauko" <math>\triangleright</math> -valo vilkkuu</b>	<ul style="list-style-type: none"><li>• "Vesipysäytys" -valintavaihtoehto on valittuna (jos käytettävissä).</li><li>• Ohjelma on vaihdettu – valitse haluttu ohjelma uudelleen ja paina käynnistys/taukopainiketta <math>\triangleright</math>.</li></ul>
<b>Laite tärisee</b>	<ul style="list-style-type: none"><li>• Pesukone ei ole tasapainossa.</li><li>• Kuljetuspidikettä ei ole poistettu; kuljetuspidike on poistettava ennen koneen käyttämistä.</li></ul>
<b>Loppulinkouksen tulokset eivät ole hyviä. Pyykki on edelleen erittäin märkä. Linkouksen/tyhjennyksen merkkivalo vilkkuu, tai linkousnopeus näytöllä vilkkuu tai linkousnopeuden merkkivalo vilkkuu ohjelman loppumisen jälkeen – mallista riippuen</b>	<ul style="list-style-type: none"><li>• Pyykin epätasapaino linkouksen aikana estii linkousvaiheen pesukoneen vahingoittumisen ehkäisemiseksi. Tästä syystä pyykki on edelleen erittäin märkä. Epätasapainon on saattanut aiheuttaa jonkin seuraavista: pieni pyykkimäärä (vain muutamia suuria tai vettäimeviä tekstiilejä, esim. pyyhkeitä) tai suuret/painavat pyykit.</li><li>• Mahdollisuuksien mukaisesti vältä pienten pyykkimäärien pesemistä.</li><li>• "Linkous"-painike <math>\text{⊗}</math> on asetettu alhaiseen linkousnopeuteen.</li></ul>
<b>Kone näyttää virhekoodia (esim. F-02, F-..) ja/tai "Puhelinpalv." <math>\text{☎}</math> ilmaisn syytty</b>	<ul style="list-style-type: none"><li>• Sammuta kone, irrota pistoke pistorasiasta ja odota noin 1 minuutti ennen kuin laitat sen uudelleen päälle.</li><li>• Jos ongelma jatkuu, ota yhteyttä huoltopalveluun.</li></ul>
<b>"Vesisuodatin tukossa" <math>\text{⊗}</math> merkkivalo syytty</b>	<ul style="list-style-type: none"><li>• Jäämävettä ei ole pumpattu ulos.</li><li>• Puhdista vesisuodatin</li></ul>
<b>"Vesi puuttuu" <math>\text{☞}</math> merkkivalo syytty</b>	<ul style="list-style-type: none"><li>• Laitteeseen ei tule vettä tai sitä tulee liian vähän.</li></ul>



**Voit ladata itsellesi turvaohjeet, käyttöoppaan, tuoteselosteen ja energiatiedot seuraavalla tavalla:**

- Vieraillemalla sivustollamme - [docs.whirlpool.eu](https://docs.whirlpool.eu)
- Käyttämällä QR-koodia
- Vaihtoehtoisesti **voit ottaa yhteyttä huoltopalveluun** (katso puhelinnumero takuukirjastesta). Kun otat yhteyttä huoltopalveluun, ilmoita tuotteen tunnistekilvessä olevat koodit.

Käyttäjä voi katsoa käyttöä ja huoltoa koskevia lisätietoja seuraavalta verkkosivulta: [www.whirlpool.com](https://www.whirlpool.com)  
Mallitiedot löytyvät käyttämällä QR-koodia, joka löytyy energiamerkinnästä. Etiketti sisältää myös mallin tunnisteen, jota voidaan käyttää tarkasteltaessa rekisteröintiportaalia osoitteessa <https://eprel.ec.europa.eu>



Whirlpool

400011459779