

Gebrauchsanweisung

KitchenAid

Wichtige sicherheitshinweise	4
Installation	6
Informationen zum umweltschutz	6
Störung-was tun	7
Kundendienst	7
Reinigung	7
Gebrauch	8
Installation	9
Beschreibung der Dunstabzugshaube	11
Betrieb	11
Wartung	12

Wichtige sicherheitshinweise

IHRE UND DIE SICHERHEIT ANDERER PERSONEN IST SEHR WICHTIG.

Diese Anweisungen sowie das Gerät beinhalten wichtige Sicherheitshinweise, die Sie durchlesen und stets beachten sollten.

Dieses Symbol warnt vor möglichen Gefahren für die Sicherheit des Benutzers und anderer Personen.

Alle Sicherheitshinweise beginnen mit diesem Warnsymbol und enthalten einen der folgenden Begriffe:


GEFAHR:

Weist auf eine Gefahrensituation hin, die bei mangelnder Vorsicht zu schweren Verletzungen führt.

WARNUNG:

Weist auf eine Gefahrensituation hin, die bei mangelnder Vorsicht zu schweren Verletzungen führen könnte.

Alle Sicherheitshinweise erläutern die jeweilige Gefahr-/Warnmeldung und zeigen auf, wie man die mit einem unsachgemäßen Gebrauch des Gerätes verbundene Verletzungs-, Beschädigungs- und Stromschlaggefahr reduzieren kann. Halten Sie sich strikt an die folgenden Anweisungen:

- Die Installation oder Wartung muss von einer Fachkraft gemäß den Herstelleranweisungen und gültigen örtlichen Sicherheitsbestimmungen ausgeführt werden. Reparieren oder ersetzen Sie keine Teile der Abzugshaube, außer wenn dies ausdrücklich in der Bedienungsanleitung vorgesehen ist.
- Vor Installationsarbeiten jeder Art muss das Gerät zunächst von der Stromversorgung getrennt werden.
- Das Gerät muss vorschriftsmäßig geerdet werden. (Nicht erforderlich bei auf dem Typenschild mit dem Symbol  gekennzeichneten Dunstabzugshauben der Klasse II).
- Das Netzkabel muss ausreichend lang sein, damit das Gerät an die Steckdose angeschlossen werden kann.
- Ziehen Sie nicht am Netzkabel des Gerätes, um den Stecker aus der Steckdose zu ziehen.
- Nach der Installation dürfen Strom führende Teile nicht mehr zugänglich sein.
- Berühren Sie das Gerät nicht mit feuchten Händen und benutzen Sie es nicht, wenn Sie barfuß sind.
- Das Gerät kann von Kindern ab 8 Jahren und von Personen benutzt werden, die körperlich behindert, in ihrer Wahrnehmungsfähigkeit oder ihren geistigen Kräften eingeschränkt sind oder denen Erfahrung und Kenntnisse fehlen, sofern sie überwacht oder in den sicheren Gebrauch des Gerätes eingewiesen und über die Gefahren informiert werden, die beim Umgang mit dem Gerät auftreten können. Kinder dürfen das Gerät nicht zum Spielen benutzen. Die Reinigung und Wartung des Gerätes darf nicht von Kindern ausgeführt werden, außer wenn sie von Erwachsenen überwacht werden.
- Reparieren oder ersetzen Sie keine Teile der Abzugshaube, außer wenn dies ausdrücklich in der Anleitung vorgesehen ist. Defekte Teile sind durch Originalteile zu ersetzen. Alle anderen Wartungsarbeiten müssen durch einen Fachmann durchgeführt werden.
- Achten Sie darauf, dass Kinder das Gerät nicht zum Spielen benutzen.
- Achten Sie bei der Ausführung der Wand- oder Deckenbohrungen darauf, keine Strom- oder Rohrleitungen zu beschädigen.
- Sämtliche Abluftkanäle müssen ins Freie führen.
- Die Abluft darf nicht in einen Kanal geleitet werden, in den die Abgase von mit Gas oder anderen Brennstoffen betriebenen Geräten abgeleitet werden, sondern muss einen separaten Abzug haben. Dabei sind alle nationalen Vorschriften zur Abluftabführung einzuhalten.
- Wird die Abzugshaube zusammen mit anderen Geräten benutzt, die mit Gas oder anderen Brennstoffen betrieben werden, darf der Unterdruck im Raum 4 Pa (4 x 10⁻⁵ bar) nicht überschreiten. Sorgen Sie daher für eine angemessene Raumbelüftung.
- Der Hersteller haftet nicht bei unsachgemäßem Gebrauch oder fehlerhafter Bedienung.
- Konstante Pflege und Reinigung gewährleisten den einwandfreien Betrieb und die Leistungstüchtigkeit Ihres Gerätes. Alle schmutzigen Flächen sollten regelmäßig von Ablagerungen gesäubert werden, um Fettansammlungen zu vermeiden. Sie sollten die Filter häufig entnehmen und reinigen oder ersetzen.
- Das Nichtbeachten der Reinigungsvorschriften für die Dunstabzugshaube sowie für das Auswechseln und Reinigen der Filter führt zu Brandgefahr.
- Die Dunstabzugshaube darf niemals ohne installierte Fettfilter geöffnet werden und ihr Betrieb sollte stets überwacht werden.

- Gasgeräte dürfen unter der Abzugshaube ausschließlich betrieben werden, wenn Kochgeschirr auf den Kochstellen steht.
- Bei Verwendung von mehr als drei Gaskochstellen sollte die Abzugshaube auf Leistungsstufe 2 oder höher eingeschaltet werden. Auf diese Weise werden Hitzestauungen im Gerät vermieden.
- Stellen Sie vor dem Anfassen der Lampen sicher, dass diese abgekühlt sind.
- Die Abzugshaube nicht ohne korrekt montierte Lampen lassen oder benutzen, da Stromschlaggefahr besteht.
- Tragen Sie bei allen Installations- und Wartungseingriffen Schutzhandschuhe.
- Das Gerät ist nicht für den Betrieb im Freien geeignet.
- Während des Betriebs des Kochfelds können die zugänglichen Teile der Abzugshaube heiß werden.
- Bereiten Sie keine flambierten Gerichte unter dem Gerät zu. Bei offenen Flammen besteht Brandgefahr.

Konformitätserklärung

• Dieses Gerät wurde gemäß folgender Richtlinien entworfen, hergestellt und in den Handel eingeführt:

- Sicherheitsanforderungen der "Niederspannungsrichtlinie" 2006/95/CE (die 73/23/CEE und nachfolgende Änderungen ersetzt).
- Ökodesign-Verordnungen (EU) Nr. 65/2014 und 66/2014 gemäß der EU-Norm EN 61591
- Schutzvorschriften der EMV-Richtlinie 2004/108/EG.

Die elektrische Sicherheit des Gerätes ist nur dann gewährleistet, wenn es korrekt an eine funktionstüchtige und den gesetzlichen Bestimmungen entsprechende Erdung angeschlossen ist.

- Lassen Sie beim Frittieren keine Pfannen unbeaufsichtigt, da das erhitzte Fett Feuer fangen könnte.

Entsorgung von Elektrohaushaltsgeräten

- Dieses Gerät wurde aus recyclebaren oder wiederverwendbaren Materialien hergestellt. Beachten Sie bei der Entsorgung die örtlichen Verordnungen zur Abfallbeseitigung. Schneiden Sie das Netzkabel durch, bevor Sie das Gerät entsorgen.
- Wenden Sie sich für weitere Informationen zur Behandlung, Wiederverwertung und zum Recycling von Elektrohaushaltsgeräten an die zuständige lokale Behörde, an die städtische Müllabfuhr oder an Ihren Fachhändler, bei dem Sie das Gerät erworben haben.

VERWAHREN SIE DIESE BEDIENUNGSANLEITUNG

Energiespartipp

- Schalten Sie die Dunstabzugshaube auf niedrigster Stufe ein, wenn Sie zu kochen beginnen, und lassen Sie sie nach dem Ende des Kochvorgangs noch einige Minuten laufen.
- Stellen Sie nur bei starker Rauch- oder Dampfentwicklung eine höhere Stufe ein und verwenden Sie die Booster-Funktion(en) nur in Extremsituationen.
- Tauschen Sie den/die Aktivkohlefilter bei Bedarf aus, damit das Gerät unangenehmen Gerüchen effektiv entgegenwirken kann.
- Tauschen Sie den/die Fettfilter bei Bedarf aus, damit das Gerät Fettablagerungen effektiv entgegenwirken kann.
- Eine optimale Wirkung bei minimaler Geräuschentwicklung erzielen Sie mit Abluftkanälen, die den in diesem Handbuch angegebenen Höchstdurchmesser aufweisen.

Installation

Das Gerät auspacken und auf eventuelle Transportschäden kontrollieren. Bei eventuellen Schäden wenden Sie sich bitte an die nächste Kundendienststelle. Um eventuelle Beschädigungen zu vermeiden, sollte das Gerät erst unmittelbar vor der Installation von der Polystyrolunterlage genommen werden.

VORBEREITUNG DER INSTALLATION

WARNUNG:

Dieses Gerät ist schwer: zum Anheben und zur Installation der Haube sind zwei oder mehrere Personen erforderlich.

Der Mindestabstand zwischen der Abstellfläche der Behälter auf dem Kochfeld und der unteren Kante der Dunstabzugshaube muss mindestens 50 cm bei Elektrokokfeldern und mindestens 65 cm bei Gas- oder kombinierten Kochfeldern betragen. Überprüfen Sie vor der Installation auch die im Handbuch des Kochfeldes angegebenen Mindestabstände. Schreiben die Installationsanweisungen des Kochfeldes einen größeren Abstand vor, ist dieser natürlich zu beachten.

ELEKTRISCHER ANSCHLUSS

Die Spannung auf dem Typenschild des Gerätes muss der Spannung des Stromnetzes entsprechen. Diese Information finden Sie im Inneren der

Abzugshaube unter dem Fettfilter. Das Netzkabel (Typ H05 VV-F 3 x 0,75 mm²) darf nur durch eine Elektrofachkraft ersetzt werden. Wenden Sie sich an eine autorisierte Kundendienststelle.

Der Stecker der Dunstabzugshaube (falls vorhanden) muss an eine normgerechte und gut zugängliche Steckdose angeschlossen werden. Sollte die Abzugshaube nicht mit Stecker versehen sondern direkt mit dem Stromnetz verbunden und die Steckdose unzugänglich sein, müssen Sie einen normgerechten zweipoligen Schalter verwenden, der eine totale Isolierung vom Stromnetz im Falle von gemäß Klasse 3 auftretenden Überspannungen gewährleistet und normgerecht verdrahtet ist.

ALLGEMEINE EMPFEHLUNGEN

Vor dem Gebrauch


Entfernen Sie die Schutzteile aus Karton, durchsichtigen Folien und Klebeetiketten von den Zubehöerteilen. Kontrollieren Sie die Abzugshaube auf eventuelle Transportschäden.

Beim Gebrauch

Keine Gegenstände auf dem Gerät ablegen, es kann dadurch beschädigt werden.
Das Gerät keinen Witterungseinflüssen aussetzen.

Informationen zum umweltschutz


Entsorgung der Verpackung

Das Verpackungsmaterial ist zu 100% wiederverwertbar und durch das Recyclingsymbol  gekennzeichnet. Die verschiedenen Verpackungsteile müssen daher entsprechend den örtlichen Vorschriften umweltgerecht entsorgt werden.

Entsorgung des Gerätes

- Dieses Gerät ist in Übereinstimmung mit der Europäischen Richtlinie 2002/96/EG "Waste Electrical and Electronic Equipment" (WEEE) gekennzeichnet.

- Durch vorschriftsmäßige Entsorgung trägt der Benutzer dazu bei, schädliche Auswirkungen auf Umwelt und Gesundheit zu vermeiden.

- Das Symbol  auf dem Produkt oder den Begleitpapieren weist darauf hin, dass das Gerät nicht als Hausmüll behandelt werden darf, sondern bei den zuständigen Sammelstellen für Elektro- und Elektronik-Altgeräte abgegeben werden muss.

Störung-was tun

Das Gerät funktioniert nicht:

- Den Stromanschluss und das Stromnetz kontrollieren.
- Das Gerät abschalten und wieder einschalten, um sicherzustellen, dass der Fehler behoben wurde.

Die Ansaugleistung der Abzugshaube ist ungenügend:

- Prüfen Sie, dass die gewünschte Abzugsgeschwindigkeit eingestellt ist;

- Prüfen Sie, dass die Filter sauber sind;
- Prüfen Sie, dass die Abluftöffnungen nicht verstopft sind;

Die Lampe funktioniert nicht:

- Prüfen Sie, ob die Glühlampe ausgetauscht werden muss;
- Prüfen Sie die korrekte Montage der Glühlampe;

Kundendienst

Bevor Sie den Kundendienst rufen:

1. Überprüfen, dass das Problem nicht durch Befolgen der Anleitungen unter Punkt "Störung - was tun?" behoben werden kann.
2. Das Gerät abschalten und wieder einschalten, um sicherzustellen, dass der Fehler behoben wurde.

Wenn das Problem nach der Durchführung der oben genannten Kontrollen weiterhin besteht, den nächsten Kundendienst kontaktieren.

Dabei immer Folgendes angeben:

- Eine kurze Beschreibung der Störung;
- Exakter Typ/Modell des Geräts;
- Die sich im Inneren des Geräts befindende Kundendienstnummer (die Nummer nach dem Wort SERVICE auf dem Typenschild). Die Kundendienstnummer befindet sich auch auf dem Garantiehandbuch;

- Ihre vollständige Adresse;
- Ihre Telefonnummer;

SERVICE 0000 000 00000



Wenden Sie sich im Falle eines Reparaturbedarfs an eine **autorisierte Kundendienststelle** (zur Garantie von Originalersatzteilen und einer fachmännischen Reparatur).

Reinigung

WARNUNG:

- Verwenden Sie keine Dampfstrahlreiniger.
- Trennen Sie das Gerät vom Stromnetz.

WICHTIG: Verwenden Sie keine aggressiven Reinigungs- oder Scheuermittel. Falls ein solches Mittel doch mit dem Gerät in Kontakt kommt, reinigen Sie es sofort mit einem feuchten Tuch.

- Reinigen Sie die Oberflächen mit einem feuchten Tuch. Entfernen Sie starke Verschmutzungen mit Wasser und ein paar Tropfen Geschirrspülmittel. Reiben Sie mit einem trockenen Tuch nach.

WICHTIG: Vermeiden Sie den Gebrauch von Scheuerschwämmen, Topfkratzern und Metallschabern. Deren Gebrauch könnte die Oberflächen mit der Zeit dauerhaft beschädigen.

- Verwenden Sie zur Reinigung spezielle Reinigungsmittel und beachten Sie die Herstelleranweisungen.

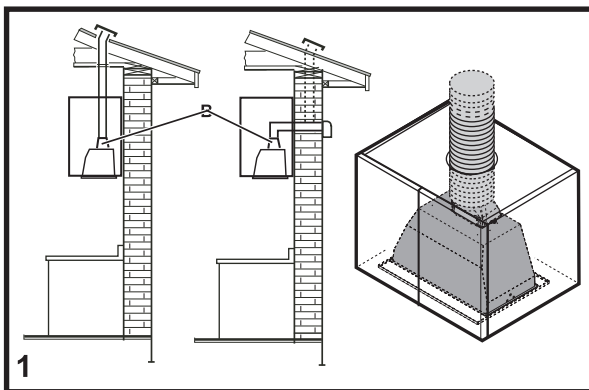
WICHTIG: Reinigen Sie die Filter mindestens einmal monatlich und entfernen Sie alle Öl- und Fettrückstände.

Gebrauch

Die Dunstabzugshaube wurde entwickelt, um entweder in der Ausführung mit Luftabstoß nach außen oder in der Ausführung mit Luftumwälzung verwendet zu werden.

Ausführung mit Luftabstoß nach außen

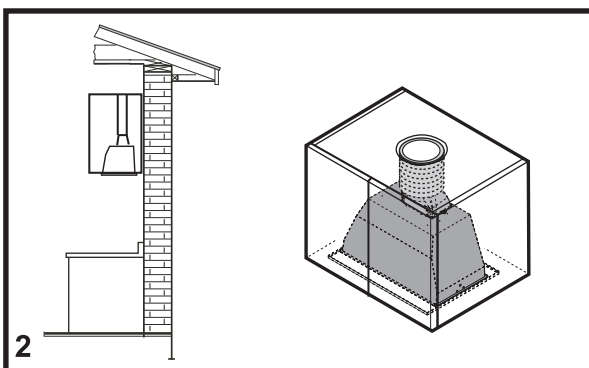
Die Dunstabzugshaube ist an der Oberseite mit einem Luftablass **B** ausgestattet, durch den der Rauch nach außen abgestoßen wird (Abluftrohr und Befestigungsschellen werden nicht mitgeliefert). **Abb. 1**



Umluftversion

Wenn die Luft nicht nach außen abgestoßen werden kann, wird ein Aktivkohlefilter eingesetzt (nicht mitgeliefert, gegen Mehrpreis zu beziehen).

Die Luft wird durch den Kohlefilter gefiltert und in den Raum zurückgeführt. Diese Rückführung erfolgt durch eine Rohrleitung, die durch den Hängeschrank geführt und an den Verbindungsring geschlossen wird. **Abb. 2**



Installation

Der Mindestabstand zwischen Kochplatte und dem unteren Teil der Dunstabzugshaube darf nicht weniger als 50 cm für elektrische Kochherde oder 65 cm für Gas- und Gas-/Elektroherde betragen. Falls die Installationsanweisungen für Gasherde einen größeren Abstand vorschreiben, halten Sie sich bitte daran.

Installation

Die Dunstabzugshaube ist mit Befestigungsdübeln versehen, die für die meisten Wände/Decken geeigneten sind. Ein qualifizierter Fachmann wird Ihnen sagen, ob diese auch in Ihrem Fall für die Wände bzw. die Decke geeignet sind. Die Wand/Decke muss auf jeden Fall ausreichend robust sein, um das Gewicht der Dunstabzugshaube tragen zu können.

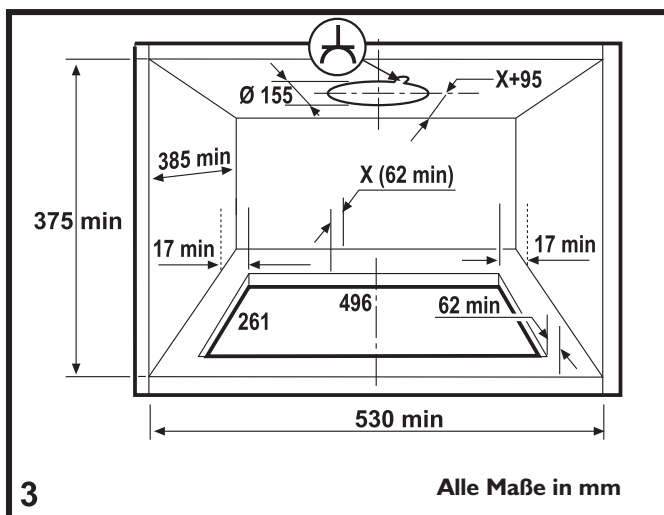
Vor der Installation:

- Prüfen sie, ob die Maße des Produkts für den gewünschten Installationsort geeignet sind.
- Um die Installation zu vereinfachen, empfehlen wir vorübergehend die Fettfilter und die Teile abzumontieren, die abmontiert werden können oder laut Anweisungen zur Montage und Abmontage abmontiert werden müssen. Diese müssen nach beendeter Installation wieder montiert werden. Um die Teile abzumontieren, siehe entsprechende Paragraphen.
- Den/die Aktivkohlefilter, wenn vorhanden, abnehmen (siehe auch entsprechenden Paragraphen). Aktivkohlefilter müssen nur dann wieder montiert werden, wenn die Dunstabzugshaube in der Ausführung mit Luftumwälzung verwendet wird.
- Prüfen Sie, ob im Inneren der Dunstabzugshaube Zubehörteile zurückgeblieben sind (wie Beutel mit Schrauben, Garantieschein usw.), die aus Transportgründen dort untergebracht wurden, und nehmen Sie sie heraus, um sie aufzubewahren.

- Wenn möglich, Küchenmöbel unterhalb und um den Installationsort herum entfernen, um eine bessere Zugänglichkeit zur Wand/Decke zu schaffen, an der die Dunstabzugshaube installiert werden soll. Anderenfalls die Möbel und alle von der Installation betroffenen Teile möglichst gut abdecken. Eine Fläche wählen auf welche die Dunstabzugshaube und die Zubehörteile abgelegt werden können, und diese abdecken.
- Schalten Sie die Stromversorgung Ihrer Wohnung am Hauptschalter ab.
- Prüfen Sie zudem, ob sich in der Nähe des Installationsbereichs der Dunstabzugshaube eine Steckdose befindet, an welche die Rauchabzugsvorrichtung geschlossen werden kann (nur für die Ausführung mit Luftabstoß nach außen).
- Alle nötigen Mauererarbeiten vornehmen (z.B. Installation einer Steckdose und/oder Durchgang für das Ablufrohr). Diese Art von Dunstabzugshaube muss in einem Hängeschrank oder sonstiges eingebaut werden.

Abb. 3

Schneiden Sie eine Öffnung in den Boden des Hängeschanks und beachten Sie dabei die angegebenen Maße. Bohren Sie ein Loch in die Decke des Hängeschanks, um das Ablassrohr und das Stromkabel durchführen zu können.



Installation

Abb. 4

- Schließen Sie ein Ablassrohr an den Verbindungsring der Dunstabzugshaube an und führen Sie das Ablassrohr und das Stromkabel bei der Montage der Dunstabzugshaube durch das in der Decke des Hängeschrankes gebohrte Loch.
- Befestigen Sie die Dunstabzugshaube mit 8 Schrauben an den Boden des Hängeschrankes. Der Kastenrahmen hat mehr als 8 Langlöcher für die Schrauben; verwenden Sie die für Ihre Installation geeignetsten und wählen Sie sie so, dass sie möglichst gleich weit voneinander entfernt sind.

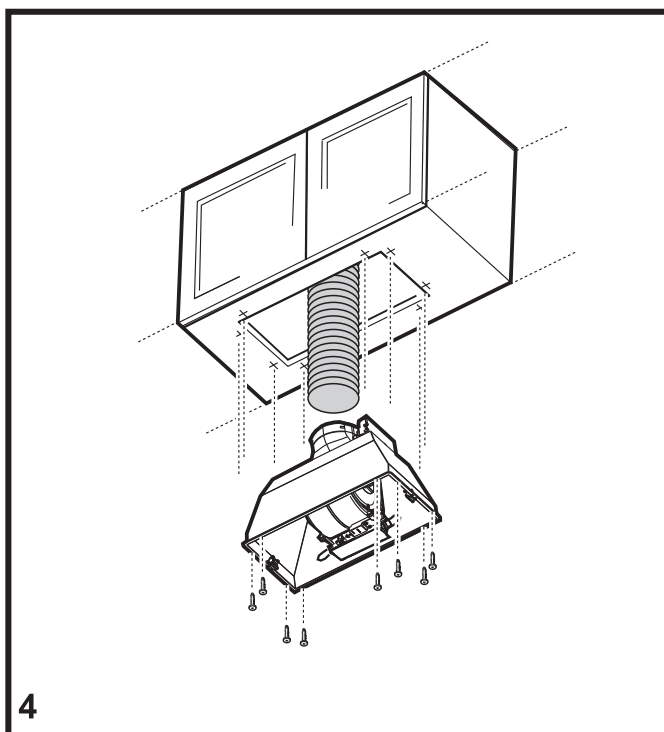
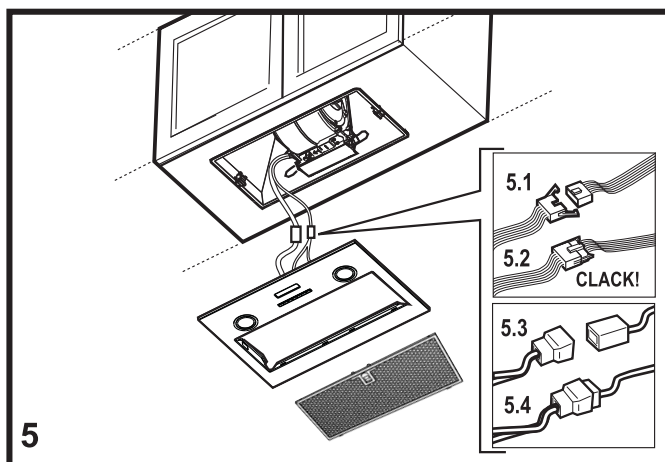


Abb. 5

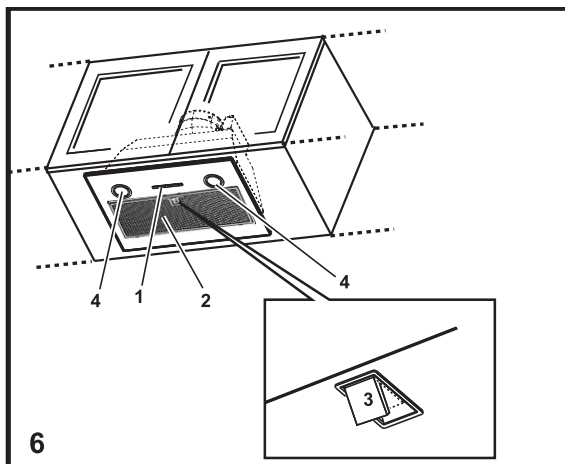
- Nehmen Sie den Fettfilter ab und hängen Sie den Filterhalterahmen in die Dunstabzugshaube ein. Nehmen Sie nun die elektrischen Anschlüsse des Bedienfelds und der Lampen vor.
- Hängen Sie den Filterhalterahmen in die Dunstabzugshaube ein (lassen Sie ihn in die beiden seitlichen Schlitz einrasten).
- Fettfilter wieder montieren.



Beschreibung der Dunstabzugshaube

Abb. 6

1. Bedienfeld
2. Fettfilter
3. Griff zum Aushaken des Fettfilters
4. Halogenlampe



Betrieb

Eine höhere Geschwindigkeit einstellen, wenn die Küchendämpfe besonders stark sind. Das Gerät 5 Minuten vor Beginn der Zubereitung von Speisen einschalten und nach Beendigung circa 15 Minuten weiter in Betrieb lassen.



1. **Taste ON/OFF Licht:** Taste drücken um das Licht ein- oder auszuschalten.
2. **Taste ON/OFF Motor:** Taste drücken, um die Dunstabzugshabe ein- oder auszuschalten.
Wenn die Dunstabzugshaube eingeschaltet ist, saugt sie mit der zuvor eingestellten Geschwindigkeit (Leistung) ab.
3. **Taste Sauggeschwindigkeit 1**
4. **Taste Sauggeschwindigkeit 2**
5. **Taste Sauggeschwindigkeit 3**
6. **Taste ON/OFF intensive Sauggeschwindigkeit:** dauert circa 5 Minuten; danach schaltet die Dunstabzugshaube auf die zuvor eingestellte Geschwindigkeit zurück.
7. **Taste ON/OFF Timer:** durch Drücken dieser Taste kann die Dauer der eingestellten Absauggeschwindigkeit folgendermaßen beschränkt werden:
Geschwindigkeit 1: 20 Minuten
Geschwindigkeit 2: 15 Minuten
Geschwindigkeit 3: 10 Minuten
Intensive Geschwindigkeit: 5 Minuten
Danach schaltet die Dunstabzugshaube aus.

Im Falle von Störungen und bevor Sie sich mit der Kundendienststelle in Verbindung setzen, schalten Sie das Geräte mindestens 5 Sekunden lang vollkommen aus, indem Sie den Stecker aus der Steckdose ziehen und dann wieder in die Steckdose stecken.

Sollte die Störung weiterhin bestehen, wenden Sie sich bitte an die Kundendienststelle.

Wartung

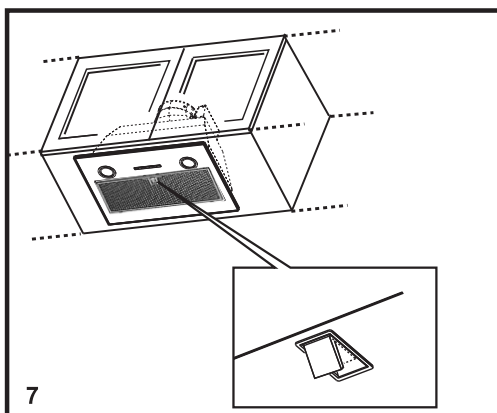
Unterbrechen Sie die Stromversorgung der Dunstabzugshaube bevor Sie irgend welche Wartungsarbeiten vornehmen.

Reinigung

Die Dunstabzugshaube muss öfters sowohl innen als auch außen gereinigt werden (mindestens jedes Mal wenn die Fettfilter gewartet werden). Verwenden Sie zur Reinigung ein weiches, feuchtes Tuch und ein flüssiges, neutrales Reinigungsmittel. Keine scheuernde Reinigungsmittel verwenden. **KEINESFALLS ALKOHOL BENUTZEN!**
Vorsicht: Bei Nichteinhaltung der Anweisungen für die Reinigung der Dunstabzugshaube und für den Austausch oder die Reinigung der Filter besteht Brandgefahr. Halten Sie sich bitte an die Anweisungen.

Fettfilter

Dieser muss ein Mal im Monat gereinigt werden. Der Fettfilter kann von Hand oder in der Geschirrpülmaschine bei niedriger Temperatur und kurzem Waschzyklus mit nicht aggressivem Reinigungsmittel gewaschen werden. Der Metall-Fettfilter kann in der Geschirrpülmaschine verfärben, verliert jedoch dadurch auf keine Weise seine Eigenschaften. Um den Fettfilter abzumontieren, die Federverriegelung durch Drücken öffnen. **Abb. 7**

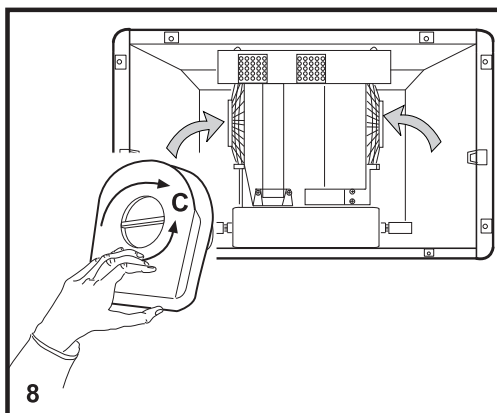


Kohlefilter (nur für die Umluftversion) **Abb. 8**

Dieser Aktivkohlefilter fängt die schlechten Küchengerüche auf. Die Sättigung des Kohlefilters ist von der Installation, vom Gebrauch und von der mehr oder wenig regelmäßigen Reinigung des Fettfilters abhängig. Der Kohlefiltereinsatz sollte jedoch mindestens alle vier Monate ersetzt werden.

Kohlefilters montieren/abmontieren:

- Den Fettfilter abnehmen und den Filterhalterahmen aushaken, nachdem das Bedienfeld und die Lampen abgetrennt worden sind (**siehe auch Abb. 5**).
- Einen Kohlefilter pro Seite montieren, der somit die beiden Schutzgitter des Läufers des Motors abdecken wird; den zentralen Griff C der Filter im Uhrzeigersinn drehen. Um die Kohlefilter abzumontieren, den zentralen Griff C der Filter gegen den Uhrzeigersinn drehen.
- Den Filterhalterahmen wieder montieren und das Bedienfeld und die Lampen wieder anschließen; den Fettfilter wieder montieren.

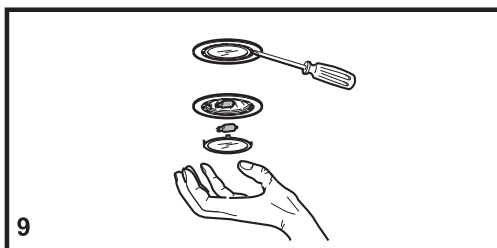


Glühbirnen auswechseln **Abb. 9**

Unterbrechen Sie die Stromversorgung der Dunstabzugshaube.

Vorsicht! Lassen Sie die Glühbirnen erst abkühlen, bevor Sie sie berühren!

1. Die Abdeckung mit einem kleinen Schlitz-Schraubenzieher o.ä. anheben und abnehmen.
 2. Die defekte Glühbirne ersetzen.
Nur Halogenlampen zu 20W max. (G4) verwenden und diese möglichst nicht mit den Händen berühren.
 3. Die Abdeckung wieder anbringen (einrasten).
- Sollte die Lampe nicht funktionieren, kontrollieren Sie zuerst, ob die Glühbirne richtig eingesetzt worden ist, bevor Sie den Kundendienst anrufen.





FOR THE WAY IT'S MADE.

Printed in Italy

/// 04/15

400010893099

