

DAGLIG REFERANSE LISTE



TAKK FOR AT DU HAR KJØPT ET INDESIT PRODUKT.
For å motta en mer fullstendig assistanse, vær vennlig å registrere apparatet ditt på www.whirlpool.eu/register



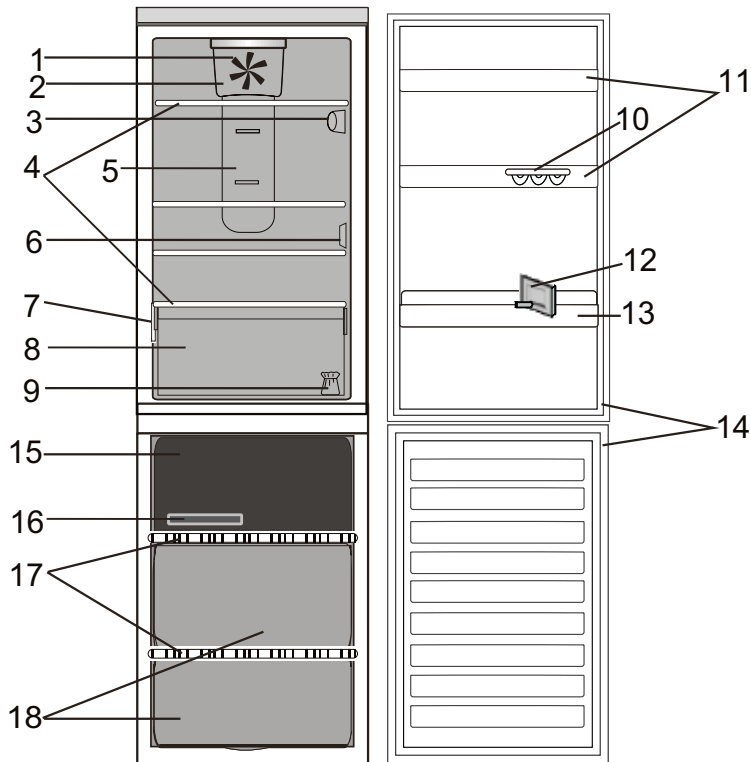
Du kan laste ned Sikkerhetsinstruksene og Bruks- og vedlikeholdsveiledningen ved å besøke vår hjemmeside www.whirlpool.eu og følge instruksene på baksiden av dette heftet.



Før du bruker apparatet ditt, les nøye veiledningene *Helse og Sikkerhet*.

PRODUKTBSKRIVELSE

APPARAT



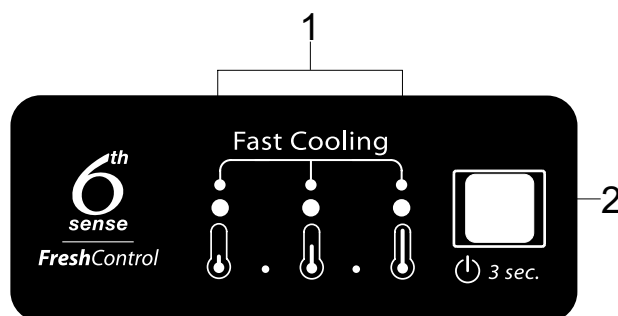
Kjøleseksjon

1. Vifte
2. Viftens deksel og område for antibakterielt filter
3. Elektronisk kontrollpanel / lys enhet
4. Hyller
5. Multi-flow kaldluftområde
6. Sensordeksel
7. Typeplate med kommersielt navn
8. Frukt- og grønnsaksskuff
9. Sett for omhengsling av dører
10. Eggbalkong
11. Dørhyller
12. Flaskeskiller
13. Flaskehylle
14. Gummipakningen på døren

Fryseksjon

14. Dørtetningslister
15. Øvre skuff: kaldeste sone best for frysing av fersk mat
16. Isterningbeholder
17. Hyller
18. Skuffer i fryseksjon

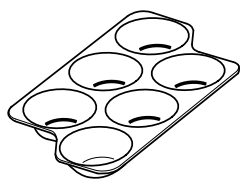
KONTROLLPANEL



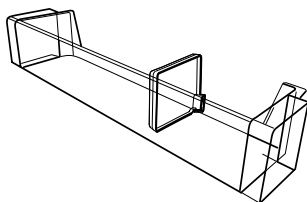
1. Indikator LED (for å vise den aktuelle temperaturinnstillingen eller den Hurtige Nedkjølingsfunksjonen)
2. On/Stand-By Knapp / Temperaturknapp

TILBEHØR

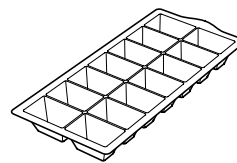
EGGSKUFF



FLASKESKILLER



ISTERNINGBEHOLDER



FØRSTE GANGS BRUK

STARTE APPARATET

Etter at apparatet er tilkoblet strømmettet, starter det automatisk. Vent i minst 4–6 timer før du legger matvarer i kjøleskapet og i fryseren etter at du har satt i gang apparatet.

Når apparatet er koblet til strømmettet, tennes displayet og alle symbolene vises i ca 1 sekund. Standardinnstillingene (fabrikkinstillinger) for kjøleskapets lys.

NOEN AV FUNKSJONSLYDENE DU KAN HØRE

En hvese-lyd når du slår på apparatet første gang eller etter en lang pause.



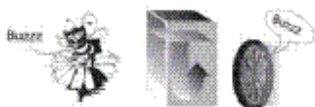
En gurglelyd når kjølemiddel renner inn i rørene.



BRRR-lyden fra kompressoren når denne er i drift.



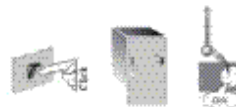
En summelyd når vannventilen eller viften starter å virke.



En knakelyd når kompressoren starter.



KLIKKET kommer fra termostaten som regulerer hvor ofte kompressoren er i drift.



DAGLIG BRUK

Se Veiledningen for Bruk og Pleie for ytterligere detaljer vedrørende funksjoner/ se siste side for informasjon om hvordan få tak i Veiledningen for Bruk og Pleie

FUNKSJONER

ON/STANDBY-FUNKSJON

For å sette produktet i Stand-by, **trykk på og hold inne On/Stand By-knappen i 3 sekunder**. Alle indikatorene slås av unntatt On/Standby-indikatoren.

Trykk igjen for å aktivere apparatet på nytt.

TEMPERATUR-INNSTILLING

Trykk på temperaturknappen på betjeningspanelet for å regulere temperaturen fra varmeste verdi igjennom lavere verdier for å nå det kaldeste nivået.

Ved å trykke på Temperaturknappen, vil temperaturinnstillingen skiftes syklisk.

Første gang apparatet settes i kontakten er temperaturen stilt inn på en mellomposisjon (fabrikkinnstilling).

Følgende tabell viser temperatursettpunktene:

	HØY TEMP.
	MIDDELS HØY TEMP.
	MIDDELS TEMP.
	MIDDELS LAV TEMP.
	LAV TEMP.
	FAST COOLING



Led-lampe på Diode av

Merk: Innstillingsverdien som vises samsvarer med gjennomsnittstemperaturen i hele kjøleskapet.

6TH SENSE FRESH CONTROL (SVALFUNKSJON)

Denne funksjonen virker automatisk for å sikre optimale tilstander for å oppbevare maten som lagres.

FAST COOLING (RASK NEDKJØLING) FUNKSJON

Bruken av funksjonen Fast Cooling (hurtig nedkjøling) anbefales for å øke kapasiteten i kjøle-/fryseeksjonen når du plasserer en meget stor mengde mat i kjøleskapet/fryseren.

For å aktivere funksjonen for Hurtig Frysing, **trykk på Temperaturknappen syklisk** på kontrollpanelet till alle de 3 LED-lampene blinker og forblir værende tent.



Funksjonen slår seg automatisk av etter 12 timer og går tilbake til den tidligere valgte innstillingsverdien.

Funksjonen kan deaktiveres manuelt ved å trykke på temperaturknappen på betjeningspanelet.

KJØLESKAPSLYS

Systemet for belysning inne i kjøleeksjonen benytter LED-lys, dette gir bedre lys og svært lavt energiforbruk.

Dersom systemet med LED-lys ikke virker, vær vennlig å kontakte Service-avdelingen for å skifte det ut.

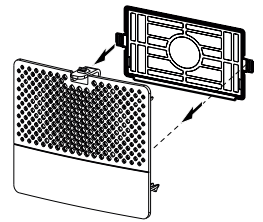
VIKTIG: Lyset inne i kjøleeksjonen tennes når kjøleskapdøren åpnes. Hvis døren holdes åpen i mer enn 4 minutter, vil lyset automatisk slå seg av.

VIFTE + ANTIBAKTERIELT FILTER

Viften bedrer temperaturfordelingen inne i kjøleeksjonen, slik at maten bevares bedre.

Dersom apparatet har en slik vifte, kan det utstyres med antibakterielt filter. Ta det ut av boksen i grønnsaksskuffen og sett det inn i viftens deksel - som på bildet.

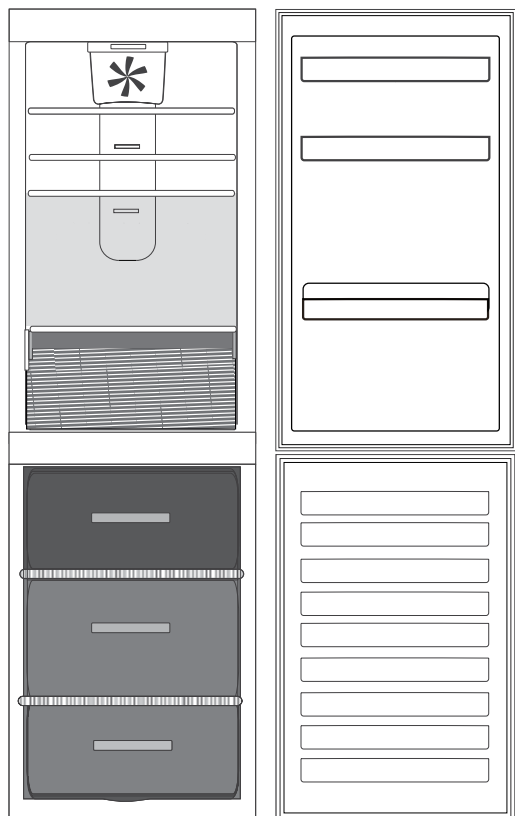
Fremgangsmåten for skifte av filter står på filterboks.



TABELL MED ALARMER

ALARMTYPE	SIGNAL	ÅRSAK	LØSNING
Alarm for åpen dør	Kjøleskapslyset blinker.	Døren har stått åpen i mer enn 3 minutter.	Lukk døren
Alarm for åpen dør	Kjøleskapslys AV	Døren har stått åpen i mer enn 4 minutter.	Lukk døren
Funksjonsfeil	Enhver temperaturindikator blinker	Produktfeil.	Ta kontakt med avdelingen for Etter-Salg Service

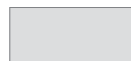
SLIK OPPBEVARER DU MAT OG DRIKKEVARER



Forklaring



TEMPERERT SONE Anbefalt for oppbevaring av tropisk frukt, bokser, drikker, egg, sauser, sylteagurk, smør, syltetøy



KJØLESONE Anbefalt for oppbevaring av ost, melk, meieriprodukt, delikatesser, yoghurt, kjøttpålegg, desserter



FRUKT- OG GRØNNSAKSSKUFFEN



SKUFF I FRYSERSEKSJON (MAKS. KJØLESONE) Anbefalt for å fryse fersk/tilberedt mat.



VANLIGE SKUFFER I FRYSER

Merk: Den Grå tonen på tegnforklaringen samsvarer ikke med fargen til skuffene

KJØLESKAPS-SEKSJON

Bruk beholdere av plast, metall, aluminium og glass som kan resirkuleres, og pakk inn maten i plastfolie.

Bruk alltid lukkede beholdere til væske og matvarer med sterk lukt eller smak eller som lett trekker til seg lukt eller smak.

Hvis du kun oppbevarer noen få matvarer i kjøleskapet, anbefaler vi at du bruker hyllene like over frukt- og grønnsaksskuffen, siden dette er det kaldeste området i seksjonen.

Matvarer som frigjør store mengder etylengass og de som er følsomme for denne type gasser, som frukt, grønnsaker og salat, må alltid oppbevares adskilt eller pakkes inn slik at oppbevaringstiden ikke reduseres; for eksempel må aldri tomater plasseres sammen med kiwi eller kål.

Bruk en flaskeholder (gjelder kun enkelte modeller) for å unngå at flasker velter.

Ikke sett matvarene så tett sammen at luften ikke kan sirkulere ordentlig.

FRYSESEKSJON

Fryseren er det ideelle stedet å oppbevare frossen mat, for å lage isbiter og for å fryse fersk mat i fryserseksjonen.

Maksimalt antall kilogram med fersk mat som kan fryses i løpet av 24 timer er angitt på servicemerket (...kg/24h).

Dersom du har lite mat som skal oppbevares i fryseren, anbefaler vi at du bruker området øverste i fryseren.

PRODUKTKORT

 [www](http://www.whirlpool.eu) Produktkortet inkludert informasjon om energiforhold for dette apparatet kan lastes ned fra vår hjemmeside www.whirlpool.eu

HVORDAN FÅ TILGANG TIL BRUK- OG VEDLIKEHOLDSVEILEDNINGEN

>  [www](http://www.whirlpool.eu) Last ned Bruk- og vedlikeholdsveiledningen fra nettstedet www.whirlpool.eu (det er mulig å bruke denne QR-koden) ved å indikere produktkoden.

> Alternativt kan du kontakte Etter-salgsservicen



KONTAKTE ETTER-SALGSSERVISJEN

Kontaktinformasjonen finner du i garantiheftet. Når du kontakter Etter-salgsservicen, vennligst oppgi koden du fant på produktets identifikasjonsmerke.



400010868416

Trykket i Italia