

СУШИЛЬНА МАШИНА




Українська мова

Зміст

Встановлення, 2
Попередження, 4
Обслуговування та догляд, 6
Опис сушильної машини, 8
Порядок виконання циклу сушки, 9
Налаштування сушки, 10
Типи білизни, 11
Усунення несправностей, 11
Сервісне обслуговування, 12

www.indesit.com

 Цей символ нагадує Вам про необхідність прочитання цих інструкцій з експлуатації.

! Зберігайте ці інструкції поряд з машиною для негайного їх використання у разі потреби. Завжди зберігайте інструкції поряд із сушильною машиною, а у випадку продажу чи передачі пристрою іншим особам не забудьте передати разом з нею ці інструкції, щоб новий власник пристрою міг ознайомитися з попередженнями та рекомендаціями з експлуатації сушильної машини.

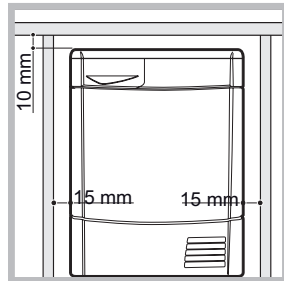
! Уважно прочитайте ці інструкції: на наступних сторінках наводиться важлива інформація про монтаж і корисні рекомендації щодо експлуатації пристрою.

Встановлення

UA

Місце встановлення сушильної машини

Якщо сушильна машина встановлюється під кухонною робочою поверхнею, необхідно залишити просвіт 10 мм між верхньою панеллю сушильної машини та іншими розташованими



над нею предметами і 15 мм між боковими панелями машини та стінами чи прилеглими кухонними елементами. Таким чином забезпечується належна вентиляція. Встановити прилад так, щоб його задня поверхня прилягала до стіни.

Вентиляція

Сушильна машина повинна встановлюватися у сухому приміщенні з хорошою вентиляцією. Циркуляція повітря навколо сушильної машини необхідна для забезпечення конденсації води під час сушіння; сушильна машина працює неефективно у закритому просторі чи всередині закритої ніші.

При використанні сушильної машини у невеликому чи холодному приміщенні може утворюватися конденсат.

Злив води

Якщо машина розташована поряд із зливним трубопроводом, конденсат можна зливати безпосередньо у нього. При цьому відпадає необхідність зливати воду з бачка. Якщо сушильна машина встановлюється зверху або поруч із пральною машиною, для обох машин можна використовувати один злив. Злив повинен розташовуватися не вище, ніж на 3' (1 м) від основи сушильної машини. Від'єднайте існуючий шланг із положення, показаного на рисунку А, і під'єднайте шланг потрібної довжини, як показано на рисунку Б.

Ця дренажна труба повинна знаходитися на 1 м нижче, ніж дно сушки.

Після встановлення сушильної машини перевірте, щоб зливний шланг не був зігнутим або перекрученим.

СИМВОЛ

БУДЬ-ЯКИ Й З ЕЛЕМЕНТІВ УПАКОВКИ НЕ ПРИЗНАЧЕНИЙ ДЛЯ КОНТ АКТУ З ТЖЕЮ.

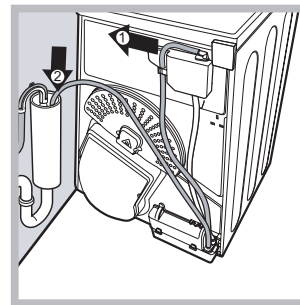


Рисунок А

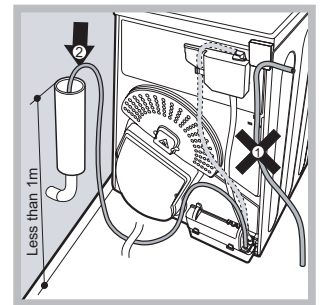


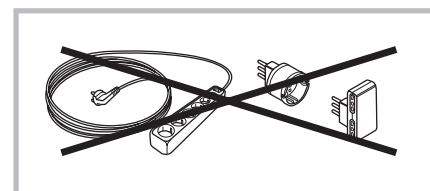
Рисунок В

⚠ Не рекомендується встановлювати сушильну машину у шафу; ніколи не встановлюйте сушильну машину за дверима, що закриваються на ключ, за розсувними дверима або за дверима з петлями, розташованими з боку, протилежного до люка сушильної машини.

Підключення до електричної мережі

Перед підключенням машини до електромережі переконайтеся, що:

- ⚠ Ваші руки сухі.
- ⚠ Розетка заземлена.
- ⚠ Розетка здатна витримувати максимальне навантаження обладнання, що вказане в таблиці технічних характеристик (див. *Опис сушильної машини*).
- ⚠ Напруга мережі відповідає даним, що вказані в таблиці технічних характеристик (див. *Опис сушильної машини*).
- ⚠ Якщо сушарку обладнано штепсельною вилкою, що не підходить до розетки, зверніться до кваліфікованого електрика. Не використовуйте подовжувачів або розгалужувачів чи перехідників.



⚠ Забороняється встановлення сушильної машини на відкритому повітрі, навіть під навісом.

⚠ Після встановлення сушильної машини

електричний кабель і розетка електромережі повинні знаходитися в межах досяжності.

⚠ Електричний кабель не повинен згинатися чи перетискатися.

⚠ Якщо вилка, яка замінюється, вбудована у кабель, необхідно передбачити її правильну утилізацію. НЕ залишайте її там, де вона може бути вставлена у розетку і викликати ураження струмом.

⚠ Електричний шнур живлення вимагає регулярних перевірок. В разі ушкодження шнуру живлення його необхідно замінити звернувшись до сервісної служби

⚠ При недотриманні цих правил виробник звільняється від будь-якої відповідальності.

⚠ У випадку сумнівів відносно вищевикладених інструкцій зверніться до кваліфікованого електрика.

Підготовчі роботи

Після встановлення сушильної машини, перед початком її експлуатації необхідно протерти внутрішню поверхню барабана, щоб видалити можливі забруднення, що назбиралися у процесі транспортування.

Максимальний об'єм завантаження: 7 kg

UA

Потужність			
Вимк. Режим (Po) – Ват			0.00
Увімк. Режим(Pi) – Ват			0.00
Програми	Kg	kWh	Хвилини
Звичайна бавовна* <input type="checkbox"/>	7	4.24	126
Звичайна бавовна <input type="checkbox"/>	3.5	2.34	74
Синтетика	3	1.34	70
*Контрольна програма для маркування енергоефективності, підходить для сушіння звичайного бавовняного одягу, Це найефективніша програма з огляду енергоспоживання для сушіння бавовняного одягу та білизни.			

Попередження

UA

! Обладнання спроектовано та виготовлено відповідно до міжнародних стандартів безпеки. Наступні вказівки наведено з міркувань дотримання безпеки і вони повинні бути уважно прочитаними.

Загальні правила безпеки

- Дозволяється використання цієї сушильної машини з боку осіб (включаючи дітей віком від 8 років і старше) з обмеженими фізичними, сенсорними або розумовими здібностями, а також з боку осіб без необхідного досвіду і навичок, якщо вони перебувають під наглядом або отримують інструкції щодо експлуатації приладу від особи, відповідальної за їх безпеку.
- Цей пристрій розроблений для побутового використання, а не професійного.
- Не торкайтеся сушильної машини голими ногами або мокрими чи вологими руками та ногами.
- Виключаючи пристрій, завжди виймайте вилку з розетки, тримаючись за вилку, а не тягнучи за провід.
- Після використання вимкніть сушильну машину та від'єднайте її від електромережі. Для безпеки дітей закривайте люк машини.
- Не дозволяйте дітям гратися з сушильною машиною.
- Чищення і технічне обслуговування машини не повинні виконуватися дітьми без необхідного нагляду.
- Діти віком молодше 3 років повинні знаходитися на безпечній відстані від сушильної машини або перебувати під безперервним контролем поблизу від неї.
- Машина повинна бути правильно встановлена, а навколо неї необхідно забезпечити належну вентиляцію. Решітка для забору повітря в передній частині сушильної машини не повинна закриватися (див. Встановлення).
- Ніколи не ставте машину на ковролін, якщо висота ворсу заважає циркуляції повітря під основою машини.
- Перед завантаженням у сушильну машину білизни переконайтеся, що барабан пустий.
-  Задня панель машини може сильно нагріватися. Не торкайтеся її під час роботи машини.
- Не користуйтеся сушильною машиною, якщо фільтр, бачок для збору води та конденсатор встановлені неправильно (див. Обслуговування та догляд).
- Не перевантажуйте сушильну машину (максимальне завантаження наводиться у розділі Типи білизни).
- Не завантажуйте в машину мокру білизну.
- Завжди суворо дотримуйтеся інструкцій на етикетках одягу (див. Типи білизни).
- Не сушіть великі, особливо об'ємні вироби.
- Не сушіть вироби з акрилових тканин при високій температурі.
- Не виключайте машину, якщо у ній ще є гаряча білизна.
- Очищайте фільтр після кожного циклу сушки (див. Обслуговування та догляд).
- Зливайте воду з бачка після кожного циклу сушки (див. Обслуговування та догляд).
- Регулярно очищайте конденсатор (див. Обслуговування та догляд).
- Запобігайте накопиченню ворсу навколо сушильної машини.
- Не залазьте на машину. Це може її пошкодити.
- Завжди дотримуйтеся електричних стандартів і вимог (див. Встановлення).
- Завжди купуйте оригінальні запасні частини й аксесуари (див. Сервісне обслуговування).

Для мінімізації ризику займання у Вашій сушильній машині дотримуйтеся наступного:

- Завантажуйте в машину тільки білизну, що випрана пральним засобом і водою, після полоскання та віджиму. Сушка білизни, що випрана НЕ у воді, може викликати займання.
- Не завантажуйте у машину речі, оброблені хімічними речовинами.
- Ніколи не сушіть у машині білизну, що забруднена або просякнута рослинною олією або кулінарним жиром – це вогнебезпечно. Речі з залишками олії чи жиру можуть раптово зайнятися, особливо внаслідок контакту з джерелами тепла, такими як сушильна машини. Речі нагріваються, викликаючи реакцію окислення з олією чи жиром і виділяючи тепло. Якщо тепло не

може вийти назовні, речі можуть нагрітися достатньо сильно, щоб зайнятися. Штабелювання, укладка чи зберігання речей з залишками олії чи жиру може запобігати виходу тепла і становить небезпеку пожежі. Якщо речі з залишками рослинної олії або кулінарного жиру або речі, забруднені засобами догляду за волоссям, необхідно завантажити у сушильну машину, їх спочатку необхідно випрати з використанням додаткової дози прального засобу – це зменшить, але не виключить ризик займання. Поки речі гарячі, їх не можна виймати з сушильної машини та штабелювати чи укладати.

- Не сушіть у машині речі, які раніше були вимиті або випрані, просякнуті чи забруднені бензином, розчинниками для хімічної чистки чи іншими займистими чи вибухонебезпечними речовинами. До легкозаймистих речовин, що широко використовуються у побуті, відносяться: кулінарний жир, ацетон, спирт, керосин, засоби для виведення плям, скипидар, віск і засоби для видалення воску. Такі речі необхідно заздалегідь випрати у гарячій воді з додатковою дозою прального засобу.
- Не сушіть у машині речі, що містять піногуму (пінолатекс) або подібні матеріали з гуми. При нагріванні матеріали з піногуми можуть раптово зайнятися.
- Для запобігання ефектам статичної електрики не використовуйте у сушильній машині пом'якшувачі тканин чи подібні продукти, якщо їх використання не рекомендується їх виробником.
- не сушіть у машині нижню білизну, що містить металеві предмети, наприклад бюстгальтери з металевими дротами. Якщо металевий предмет під час сушки оголиться, він може пошкодити сушильну машину.
- не сушіть у машині нижню білизну, що містить металеві предмети, наприклад бюстгальтери з металевими дротами. Якщо металевий предмет під час сушки оголиться, він може пошкодити сушильну машину.
- Не сушіть у машині вироби на гумовій підшві, одяг набитий піногумою, подушки, калоші та тенісне взуття з

гумовим покриттям.

- Звільніть кишені від сторонніх речей, наприклад, запальничок або сірників.

! УВАГА: Ніколи не зупиняйте сушильну машину до завершення циклу сушки, якщо тільки вся білизна не буде одразу вийнята з машини і тепло розсіється.

Енергозбереження та охорона навколишнього середовища

- Перед сушкою білизну необхідно якомога ретельніше викрутити (якщо білизна пралася у пральній машині, використовуйте віджим на великій швидкості). Таким чином Ви зекономите електроенергію у процесі сушки
- Повне завантаження машини також допоможе Вам зекономити електроенергію: сушка окремих речей і невеликого завантаження може тривати довше.
- Прочищайте фільтр після кожного циклу – це сприяє економії електроенергії (див. Обслуговування та догляд).

Умови реалізації товарів не встановлені виробником, але повинні відповідати національним, регіональним і міжнародним стандартам.

Обслуговування та догляд

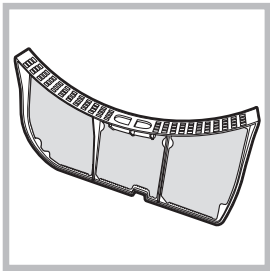
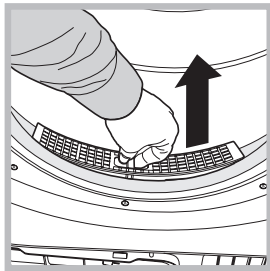
UA

Відключення електроенергії

! Відключайте сушильну машину від електромережу, якщо вона не використовується, а також у процесі її чистки та технічного обслуговування.

Чистка фільтра після кожного циклу

Фільтр є важливою деталлю сушильної машини: він служить для збору шерстяного пилу та ворсу, що назбираються в процесі сушки. По завершенні сушки помийте фільтр під струменем води або прочистіть порохотягом. У випадку забруднення фільтра порушується циркуляція повітря всередині сушильної машини: збільшується тривалість сушки та споживається більше електроенергії. Крім того, це може призвести до несправності сушильної машини. Фільтр розташований спереду ущільнення сушильної машини (див. Рисунок).



Процедура зняття фільтра:

1. Потягніть вгору пластикову ручку фільтра (див. Рисунок).
2. Очистіть фільтр від ворсу, після чого правильно встановіть його на місце. Переконайтеся, що фільтр повністю став на свої місце.

! Не користуйтеся сушильною машиною, якщо фільтр не встановлений у своє гніздо.

Перевірка барабана після кожного циклу

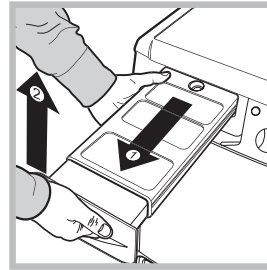
Повертайте барабан вручну, щоб виняти з нього невеликі вироби (носовички), які могли залишитися у машині.

Чистка барабана

! Для чистки барабана не використовуйте абразивні матеріали, металеві губки чи миючі засоби для нержавіючої сталі.

Поєднання води та/або миючих засобів, наприклад, ополіскувача, може викликати кольоровий наліт на барабані з нержавіючої сталі. Цей кольоровий наліт ніяк не впливає на експлуатаційні якості сушильної машини.

Злив води з бачка після кожного циклу



Вийміть бачок з сушильної машини та злийте з нього воду в раковину чи інший відповідний злив, після чого правильно встановіть його на місце.

Перед запуском нового циклу сушки завжди перевіряйте бачок для збору води та зливайте його.

Якщо не злити контейнер для води, це може привести до наступного:

- Сушарка припинить нагрівання (у результаті білизна усе ще залишиться вологою після циклу сушіння).
- Загориться світлодіодний індикатор «Злити контейнер для води», що свідчить про те, що контейнер для води повний.

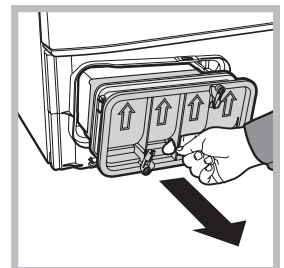
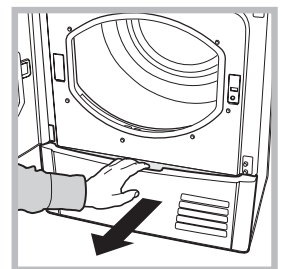
Заповнення контейнера для води

При першому використанні сушарки, вода попадає в контейнер не відразу, тому насос потрібно підготувати. Це виконується автоматично і займає кілька хвилин, в цей час ефективність процесу сушіння не змінюється.

Чистка конденсатора

• Регулярно (щомісяця) знімайте конденсатор (див. Рисунок нижче) і прочищайте можливий наліт ворсу з пластинок, ополіскуючи їх під краном холодною водою, підставивши під струмінь задню частину конденсатора. Процедура зняття конденсатора:

1. Від'єднайте сушильну машину від електромережі та відкрийте люк.
2. Відкрийте кришку конденсатора (див. Рисунок нижче), розблокуйте три кріплення, повернувши їх на 90° проти годинникової стрілки, потім вийміть конденсатор, потягнувши за ручку.
3. Протріть поверхню ущільнювачів і встановіть конденсатор на місце так, щоб стрілки були спрямовані вгору, перевіривши, щоб кріплення були міцно зафіксовані.



Чистка сушильної машини

- Зовнішні частини машини з металу та пластику і гумові деталі можна протерти вологою ганчіркою
- Регулярно (кожні 6 місяців) очищайте порошокотягом решітку для забору повітря для видалення можливого нальоту, ворсу та пилюки. Крім того, з такою ж регулярністю за допомогою порошокотяга видаляйте ворсяний наліт з передньої частини конденсатора та в зоні фільтра.

! Не використовуйте розчинники й абразивні миючі засоби.

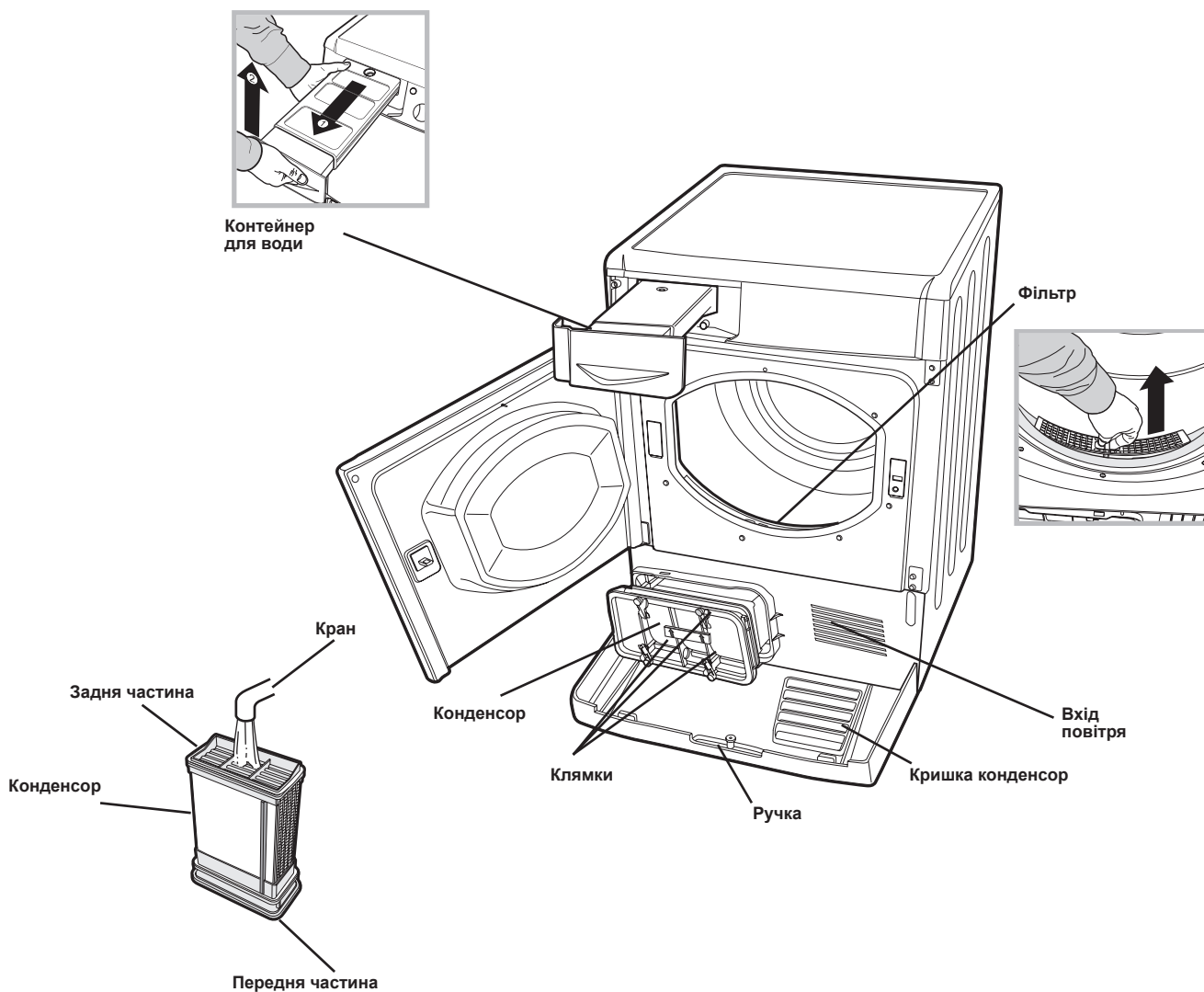
! Регулярно викликайте уповноваженого техника для перевірки сушильної машини з метою забезпечення безпечного функціонування її електричних і механічних комплектуючих (див. Сервісне обслуговування).

Швидкі поради

! Пам'ятайте про очищення фільтра дверцят і фільтра конденсатора після кожного циклу сушіння.

! Пам'ятайте про спорожнення збірної ємності для води після кожного завантаження.

! Виконуючи ці прості дії, ви забезпечуєте максимально ефективну роботу приладу!

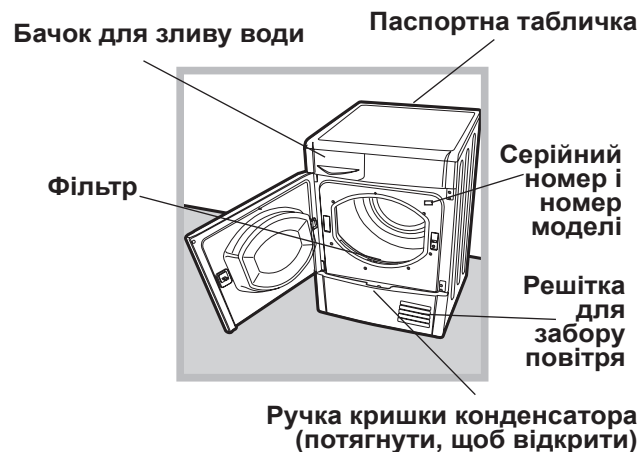
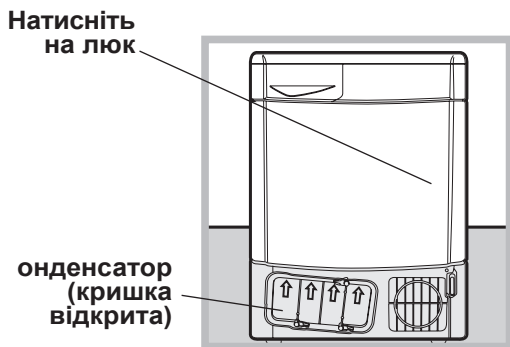


Опис сушильної машини

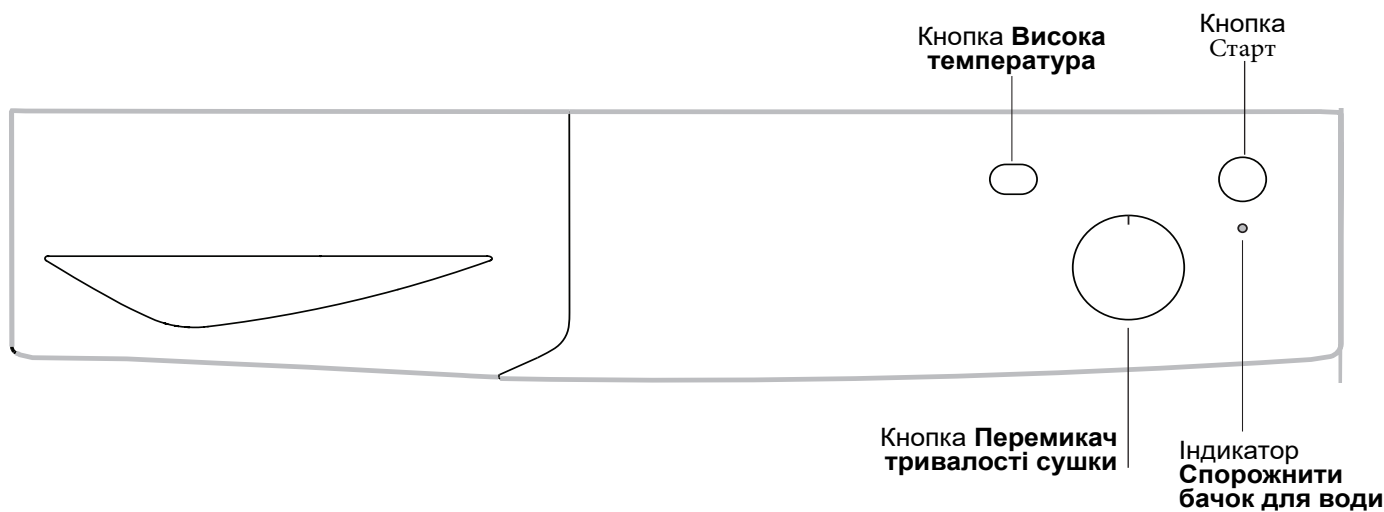
Порядок відкриття люка

Характеристики

UA



Панель управління



Перемикач тривалості сушки

Ця кнопка-перемикач використовується для регулювання тривалості сушки: повертати кнопку за годинниковою стрілкою до тих пір, доки не буде виставлено бажаний час тривалості сушки. В положенні 0 сушильна машина вимикається (див. *Настройки сушки*). Не намагатися повертати кнопку проти годинникової стрілки!

Кнопка **Висока температура**

Ця кнопка використовується для того, щоб краще пристосувати вибрану програму до власних потреб.

Кнопка **СТАРТ**

Натиснути цю кнопку, щоб розпочати сушку.

Індикатор **Спорожнити бачок для води**

Світловий індикатор "Спорожнити бачок для води" подає сигнал про необхідність спорожнення контейнера для води. Якщо бачок повністю заповнюється під час програми, цикл сушки зупиняється, а білизна залишається вологою. Щоб запобігти цьому, слід завжди спорожнювати бачок після використання барабанної сушильної машини (див. *Обслуговування та догляд*).

Вибір і запуск програми

1. Вставте штепсельну вилку сушильної машини в розетку електромережі.
2. Виберіть програму, що відповідає типу білизни (*див. Типи білизни*).
3. Відкрийте люк і перевірте, щоб фільтр був на місці та не був забруднений, і щоб бачок збору води був пустий і правильно встановлений (*див. Обслуговування та догляд*).
4. Завантажте машину, слідкуючи, щоб білизна не застрягла між люком і ущільнювачем. Закрийте люк.
5. Повертати кнопку “Перемикач тривалості сушки” до тих пір, поки не буде встановлено час сушки, що найкраще відповідає типові завантаженої білизни. За допомогою спеціальної таблиці перевірити відповідність між типом завантаженої білизни та максимально допустимим завантаженням (*див. Налаштування сушки*); переконатися у власній обізнаності щодо інструкцій, наданих для кожного типу білизни (*див. Типи білизни*). Не намагатися повертати кнопку проти годинникової стрілки!
6. При необхідності виконати додаткове регулювання за допомогою кнопки ВИСОКА ТЕМПЕРАТУРА.
7. Щоб запустити цикл сушки, натисніть кнопку СТАРТ.
У процесі циклу сушки можна перевірити білизна та вийняти уже сухі речі, залишивши досушуватися решту. Закривши люк машини, натисніть кнопку СТАРТ, щоб відновити роботу машини.
8. За кілька хвилин до завершення циклу сушки включається остання фаза - «ОХОЛОДЖЕННЯ» (білизна охолоджується). Завжди доводьте цю фазу до кінця.
9. Відчинити люк, вийняти білизна, потім почистити та знову встановити фільтр. Спорожнити бачок для води і знову встановити його на місце (*див. Обслуговування та догляд*).
10. Від'єднайте сушильну машину від мережі електроживлення.

Настройки сушки

Регулювання тривалості сушки

Тривалість сушки залежить від об'єму завантаження та типу завантаженої білизни (див. Таблиця). Цикл холодного барабана виконується на протязі останніх 10 хвилин програми.

! При великому об'ємі завантаження скористатися опцією "Висока температура", якщо вона мається.

Тип білизни	Завантаження						
	1 кг	2 кг	3 кг	4 кг	5 кг	6 кг	7 кг
Стандартний бавовна – висока температура	30 або 40 хвилин	40 або 55 хвилин	55 або 70 хвилин	70 або 80 хвилин	80 або 90 хвилин	95 або 120 хвилин	120 або 140 хвилин
Синтетика – звичайна температура	40 або 50 хвилин	50 або 70 хвилин	70 або 90 хвилин	-	-	-	-

☐ **Швидка Сушка** це найбільш ефективна програма для бавовни в сенсі споживання енергії у випадку повного або часткового завантаження.

Час тривалості сушки зазначений приблизно і може змінюватися в залежності від наступного:

- Кількість води, що утримується речами під час циклу крутіння: рушники та делікатні речі утримують велику кількість води (у випадку з бавовняними речами, що утримують велику кількість води, можна використовувати більшу тривалість, ніж вказано в таблиці).
- Типи білизни: речі з одного типу тканини, але різні за фактурою та товщиною можуть різнитися за тривалістю сушки.
- Кількість білизни: окремі речі та незначні за об'ємом завантаження сохнуть швидше і потребують менше часу.
- Сушка: якщо речі потребують прасування, то їх можна вийняти з сушильної машини злегка вологими. Ті речі, що потребують повної сушки, слід залишити в сушильній машині довше.
- Температура приміщення: чим нижча температура приміщення, тим більше часу треба сушильній машині, щоб висушити білизну
- Об'ємистість: деякі громіздкі та об'ємисті речі потребують особливого догляду під час процесу сушки. Радимо сушити такі речі окремо від інших, під час циклу сушки кілька разів виймати та струшувати їх і знову закладати в сушильну машину.

! Не пересушувати речі.

Всі види білизни повинні мати природну вологу, яка допомагає їм залишатися м'якими та ворсистими.

Програми та опції сушки

Освіження

Коротка програма, призначена для освіження тканин і речей. Триває приблизно **10** хвилин.

! Оскільки ця функція не є програмою сушки, вона не призначена для мокрої білизни.

Кнопка **Висока температура**

Кнопка "Висока температура" дозволяє додатково вибрати температуру сушки. Якщо ця кнопка знаходиться в ненависнутому положенні, сушильна машина працює при звичайній температурі сушки; якщо ця кнопка знаходиться в натиснутому положенні, сушка відбувається при високій температурі.

Підготовка білизни

- Перевірте символи на етикетках усіх речей, оскільки не всі речі підходять для автоматичної сушки.
- Посортуйте білизну у залежності від типу тканини.
- Вийміть з кишень усі предмети та перевірте чи добре тримаються ґудзики.
- Закрийте усі замки, зачепіть усі гачки, застебніть ремінці та зав'яжіть шнурівки, але не затягуйте сильно.
- Викрутіть білизну для видалення з нього якомога більшої кількості води.

! Не завантажуйте в машину не викручену білизну.

Максимальний об'єм завантаження

Не перевантажуйте барабан.

Нижченаведені значення відповідають вазі сухої білизни:



Натуральні тканини: максимум 7 кг

Синтетичні тканини: максимум 3 кг

! Не перевантажуйте сушильну машину: це може привести до погіршення результату сушки.

Етикетки на білизні

Перевірте етикетки на речах, особливо перед їх першою автоматичною сушкою. Нижче наводяться найпоширеніші символи:

- Придатне до автоматичної сушки.
- Непридатне до автоматичної сушки.
-  Сушити при високій температурі.
-  Сушити при низькій температурі.

Тривалість сушки

Вказана тривалість наводиться у якості прикладу і може змінюватися в залежності від:

- Кількості води, що залишається у білизні після віджиму: в рушниках і делікатних речах залишається багато вологи.
- Тканини: сушка виробів із тієї ж тканини, але з різною текстурою та товщиною, може мати різну тривалість.
- Кількість білизни: сушка окремих виробів і невеликого завантаження може тривати довше.
- Сушка: якщо речі вимагають прасування, їх можна вийняти з машини ще частково вологими. Речі, які повинні бути повністю сухими, можна залишити в машині на триваліший період.
- Задана температура.
- Температура приміщення: чим нижчою є температура приміщення, у якому знаходиться сушильна машина, тим більше часу необхідно для сушки.
- Об'єм: деякі об'ємні речі потребують особливої уваги у процесі сушки. Рекомендуємо вийняти ці речі з машини, струснути їх і заново покласти в сушильну машину: у процесі сушки цю операцію необхідно повторити кілька разів.

! Не пересушуйте білизну.

У будь-яких тканинах залишається натуральна волога, що необхідна для збереження м'якості та об'єму речей.

Вказана тривалість відноситься до автоматичних програм «Після сушки у шафу».

Вказана вага відноситься до сухої білизни.

Усунення несправностей

Якщо Вам здається, що сушильна машина несправна, перш ніж звернутися до Центру сервісного обслуговування (*див. Сервісне обслуговування*), уважно ознайомтесь із наступними рекомендаціями з усунення несправностей.

Несправність:

Можливі причини / Методи усунення:

Сушильна машина не включається.

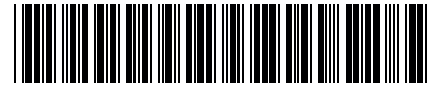
- Вилка не вставлена в розетку або вставлена погано, не забезпечуючи контакту.
- У будинку вимкнено електроенергію.
- Перегорів запобіжник. Спробуйте під'єднати до цієї розетки інший електроприлад.
- У випадку використання продовжувача спробуйте вставити штепсельну вилку сушильної машини безпосередньо в розетку.
- Погано закритий люк.
- Неправильно задано програму (*див. Порядок виконання циклу сушки*).
- Не була натиснута кнопка СТАРТ (*див. Порядок виконання циклу сушки*).

Цикл сушки триває надто довго.

- Забруднений фільтр (*див. Обслуговування та догляд*).
- Треба злити воду з бачка? Мигає індикатор «Злити бачок» (*див. Обслуговування та догляд*).
- Необхідно прочистити конденсатор (*див. Обслуговування та догляд*).
- Вибрана неправильна тривалість сушки для даного типу білизни (*див. Типи білизни*).
- Решітка для забору повітря та вентиляційні отвори ззаду закриті (*див. Встановлення і Обслуговування та догляд*).
- Білизна надто волога (*див. Типи білизни*).
- Сушильна машина перевантажена (*див. Типи білизни*).

Сушильна машина шумить у перші кілька хвилин після запуску.

- Це нормально, особливо якщо машина використовується після тривалого простою. Якщо машина шумить протягом усього циклу, зверніться до Центру Сервісного Обслуговування.



Перш ніж звертатися до Центру Сервісного Обслуговування:

- Уважно прочитайте інструкції з усунення несправностей і спробуйте вирішити проблему самостійно (див. *Усунення несправностей*).
- Якщо Вам це не вдалося, вимкніть сушильну машину та зверніться до найближчого Центру Сервісного Обслуговування.

При зверненні до Центру Сервісного Обслуговування повідомте:

- ім'я, адресу та поштовий індекс
 - номер телефону
 - тип несправності
 - дату придбання машини
 - модель обладнання (Mod.);
 - серійний номер сушильної машини (S/N)
- Цю інформацію можна знайти в інформаційній таблиці, що знаходиться на внутрішньому боці люка.

Запасні частини

Ця сушильна машина є складним електроприладом. Спроба її ремонту власними силами або силами некваліфікованих осіб становить небезпеку для людей, може призвести до пошкодження машини та анулювання гарантії на запасні частини. У випадку несправності машини завжди звертайтеся тільки до уповноважених техніків.

LLC Indesit Ukraine
"Імпортер: ТОВ "Індезіт
Україна" 01001, Київ, пров.
Музейний,4" о

ТОВ "ВІРЛУП КОМПАНІ УКРАЇНА", 02002, Україна, м. Київ, вул. Євгена Сверстюка, 2-А.

Інформація про переробку та утилізацію

Постійно приділяючи увагу захисту навколишнього середовища, ми залишаємо за собою право використовувати якісну вторсировину з метою зниження витрат наших клієнтів і мінімізації споживання матеріалів.

- Утилізація пакувальних матеріалів: дотримуйтеся місцевих стандартів, щоб упаковка могла бути використана повторно.
- Для мінімізації ризику нанесення травм дітям зніміть люк і усуньте вилку, відріжте електричний кабель пристрою. Утилізуйте ці частини окремо для запобігання можливості під'єднання пристрою до розетки електромережі.

Утилізація використаних побутових приладів



Європейською Директивою 2012/19/ЕС про Відходи Електричного та Електронного Обладнання (ВЕЕО) вимагається, щоб старі побутові електричні пристрої не утилізувалися через звичайний несортований муніципальний потік відходів. Старі пристрої повинні збиратися окремо для оптимізації повернення та переробки матеріалів, які вони містять, та зменшення впливу на здоров'я людини та навколишнє середовище. Перекреслений символ «ящика на колесах» на виробі нагадує вам про обов'язок окремого збирання під час утилізації пристрою. Для отримання інформації про правильну утилізацію свого старого обладнання споживачі повинні звернутися до місцевих органів влади або до продавця.



Цей прилад було сконструйовано, виготовлено та реалізовано відповідно до вимог Директив ЄС:

- LVD 2014/35/EU, EMC 2014/30/EU та 2011/65/EU.