

INSTRUCȚIUNI DE UTILIZARE

DIAGRAMA APARATULUI (FIG. 1)

- A. Mâner.
- B. Blocare de siguranță (dacă intră în dotare).
- C. Garnitură.
- D. Separator (dacă intră în dotare).
- E. Dopul canalului de scurgere a apei rezultate din dezghețare.
- F. Panoul de comandă.
- G. Grilajul lateral al sistemului de răcire a motorului.

INSTALAREA

- **Consultați capitolul „ÎNAINTE DE A UTILIZA APARATUL”.**
- **Despachetați aparatul.**
- **Scoateți cele 4 elemente de protecție introduse între capac și aparat.**

- Verificați ca dopul canalului de scurgere a apei rezultate din dezghețare (dacă intră în dotare) să fie poziționat corect (4).
- Pentru ca aparatul să funcționeze în mod optim și pentru a evita avarierea la deschiderea capacului, lăsați un spațiu de cel puțin 7 cm față de peretele posterior și de 7 cm pe fiecare latură.
- Montați accesoriile (dacă intră în dotare).

Curățați aparatul în interior înainte de a-l utiliza.

DIAGRAMA PANOLUI DE COMANDĂ (FIG. 2)

1. Termostat: poate fi utilizat pentru a regla temperatura internă a aparatului.
2. LED roșu (dacă intră în dotare): indică faptul că temperatura aparatului nu este suficient de scăzută.
3. LED verde (dacă intră în dotare): indică faptul că aparatul este în funcțiune.
4. Buton cu lumină galbenă/portocalie (dacă intră în dotare): activează/dezactivează funcția de congelare rapidă.

IMPORTANT: atunci când utilizați produsul sub formă de compartiment de răcire, vă rugăm să vă asigurați că funcția de congelare rapidă nu este activată pentru a evita spargerea sticlelor.

Configurația exactă a comenzilor poate să varieze în funcție de model.

Pornirea aparatului

- Aparatul este reglat din fabrică pentru funcționarea optimă a congelatorului la o temperatură de -18 °C.
- Introduceți ștecherul în priză.
- Se aprinde LED-ul verde (dacă intră în dotare).
- LED-ul roșu (dacă intră în dotare) se aprinde, de asemenea, deoarece în interiorul aparatului nu s-a atins încă o temperatură suficient de scăzută pentru depozitarea alimentelor. În mod normal, LED-ul roșu se va stinge în primele șase ore după pornirea aparatului.
- După conectarea aparatului la rețeaua de alimentare electrică și la atingerea temperaturii optime, asigurați-vă că butonul Congelare rapidă nu este apăsat (dacă intră în dotare, LED-ul galben este stins).
- Introduceți alimentele în aparat numai când LED-ul roșu (dacă intră în dotare) este stins.
- Deoarece garnitura asigură etanșeitate, capacul aparatului nu poate fi deschis imediat după închidere. Trebuie să așteptați câteva minute înainte de a deschide din nou ușa produsului

Notă: Acest aparat este dotat cu tehnologia „skin condenser”: unitatea de condensare este integrată în interiorul pereților congelatorului. Din acest motiv, pereții laterali și frontali ai aparatului se pot înfierbânta în timpul funcționării acestuia. Acest lucru este normal și reduce riscul formării de condens în condiții de mediu critice (consultați paragraful „Ghid de remediere a defectărilor”).

Reglarea temperaturii

Utilizați termostatul pentru a selecta temperatura ideală de depozitare.

Acest produs poate fi utilizat sub formă de congelator și compartiment de răcire.



- Pentru a utiliza produsul ca congelator, setați termostatul în poziția „freezer” (congelator). În acest caz, produsul trebuie utilizat pentru a depozita alimentele congelate, pentru a congela alimentele proaspete și pentru a produce gheață.

Temperatura internă poate fi setată între -14 °C și -22 °C (în funcție de condițiile de mediu, acest interval poate varia ușor)

- Pentru a utiliza produsul sub formă de compartiment de răcire, setați termostatul în poziția „cooler” (compartiment de răcire). În acest caz, produsul trebuie utilizat pentru a depozita alimente proaspete și băuturi.

Temperatura internă poate fi setată între 0 °C și +6 °C (în funcție de condițiile de mediu, acest interval poate varia ușor)

- Pentru a opri aparatul, setați termostatul în poziția OFF (Oprit).

În acest caz, produsul este deja conectat la rețeaua de alimentare cu energie electrică.

IMPORTANT: atunci când utilizați produsul sub formă de compartiment de răcire, vă rugăm să vă asigurați că funcția de congelare rapidă nu este activată pentru a evita spargerea sticlelor.

ÎN CAZ DE NEUTILIZARE A APARATULUI

Deconectați aparatul de la rețeaua de alimentare cu energie electrică, apoi goliți-l, decongelați-l (dacă este necesar) și curățați-l. Lăsați ușa deschisă, pentru a permite aerului să circule în interiorul compartimentelor. În acest fel se va evita formarea mucegaiului și a mirosurilor urâte, precum și a oxidării (înegririi) pereților interioari.

UTILIZAREA FUNCȚIEI COMPARTIMENT DE RĂCIRE



Înainte de a trece de la utilizarea funcției congelator la utilizarea funcției compartiment de răcire, vă rugăm să:

1. verificați dacă există alimente congelate în interiorul cavității pentru a evita decongelarea nedorită a alimentelor.
2. decongețați și să curățați aparatul pentru a evita stagnarea apei în partea inferioară.

Notă: În cazul nivelurilor ridicate de umiditate, este posibil să se formeze condens în interiorul aparatului, pe ambii pereți și în partea inferioară a compartimentului. Acest lucru este absolut normal și nu

pune sub nicio formă în pericol funcționarea aparatului. În acest caz, vă recomandăm să închideți recipientele umplute cu lichide (de ex.: cratițe pline cu supă de carne), să ambalați alimentele cu un conținut ridicat de lichid (de ex.: legume).

IMPORTANT: atunci când utilizați produsul sub formă de compartiment de răcire, vă rugăm să vă asigurați că funcția de congelare rapidă nu este activată pentru a evita spargerea sticlelor.



UTILIZAREA FUNCȚIEI CONGELATOR

DEPOZITAREA ALIMENTELOR CONGELATE

Înainte de a introduce alimente congelate în cavitate, vă rugăm să vă asigurați că aparatul este setat ca congelator (consultați paragraful „Reglarea temperaturii”) și că nu se aprinde lumina roșie.

ÎNAINTE DE A TRECE DE LA UTILIZAREA FUNCȚIEI COMPARTIMENT DE RĂCIRE LA UTILIZAREA FUNCȚIEI CONGELATOR, ASIGURAȚI-VĂ CĂ ALIMENTELE SAU STICLELE NU SUNT PREZENTE ÎN CAVITATE PENTRU A EVITA CONGELAREA NEDORITĂ A ALIMENTELOR SAU CRĂPAREA STICLELOR.

Consultați tabelul de pe aparat.

Clasificarea alimentelor congelate

Încărcarea și clasificarea alimentelor congelate; se recomandă notarea pe ambalaj a datei de congelare, pentru a permite consumarea alimentelor înainte de data de expirare, conform specificațiilor din Fig. 6 privind lunile de depozitare aferente fiecărui tip de aliment.

Recomandări pentru păstrarea alimentelor congelate

La cumpărarea produselor alimentare congelate:

- Ambalajul sau învelișul sunt intacte, altfel alimentele se pot deteriora.
- Dacă ambalajul este umflat sau prezintă urme de umezeală,

este posibil ca alimentul să nu fi fost păstrat în condiții optime, iar procesul de decongelare să fi început deja.

- Alimentele congelate trebuie întotdeauna să fie cumpărate ultimele; folosiți geți frigorifice pentru transportul acestora.
- Când ajungeți acasă, introduceți imediat alimentele congelate în aparat.
- Evitați sau reduceți la minim variațiile de temperatură. Respectați data de expirare indicată pe ambalaj.
- Urmați întotdeauna instrucțiunile de păstrare inscripționate pe ambalaj.

Notă:

Consumați imediat alimentele decongelate sau parțial decongelate.

Nu le congelați din nou decât dacă au fost gătite după ce s-au dezghețat. După ce au fost gătite, alimentele dezghețate pot fi congelate din nou.

În cazul unei întreruperi prelungite a curentului electric:

- **Nu deschideți capacul aparatului decât pentru a așeza acumulatorii frigorifici (dacă intră în dotare) deasupra alimentelor congelate, pe latura din dreapta și din stânga a aparatului. Astfel se va încetini creșterea temperaturii.**

CONGELAREA ALIMENTELOR

Înainte de a congela alimente în interiorul cavității, vă rugăm să vă asigurați că aparatul este setat ca congelator (consultați paragraful „Reglarea temperaturii”) și că nu se aprinde lumina roșie.

Pregătirea alimentelor proaspete pentru congelare

- Înainte de a congela alimentele proaspete, ambalați-le etanș în: folie de aluminiu, folie transparentă, pungi de plastic impermeabile, recipiente din polietilenă cu capace, adecvate pentru congelarea alimentelor.
- Alimentele trebuie să fie proaspete, coapte și de foarte bună calitate, astfel încât să-și păstreze calitățile și după congelare.
- Legumele și fructele proaspete trebuie să fie congelate, în mod ideal, imediat după ce au fost culese, pentru a-și păstra în totalitate valoarea nutritivă, consistența, culoarea și gustul.
- Lăsați întotdeauna alimentele fierbinți să se răcească înainte de a le introduce în aparat.

Congelarea alimentelor proaspete

- Așezați în contact direct cu pereții aparatului alimentele care urmează să fie congelate (fig. 5):

A. alimente de congelat

B. alimente deja congelate.

- Evitați să așezați alimentele care urmează să fie congelate în contact direct cu alimentele deja congelate.
 - Pentru congelare optimă și rapidă, alimentele trebuie divizate în porții mici; acest lucru va fi util și în momentul în care trebuie să folosiți alimentul congelat.
1. Cu cel puțin 24 de ore înainte de a depozita alimente proaspete în aparat, apăsați butonul Congelare rapidă.
 2. Introduceți în aparat alimentele care trebuie congelate și țineți închis capacul aparatului timp de 24 de ore. Funcția de congelare rapidă se dezactivează automat după aproximativ 50 de ore.

DECONGELAREA APARATULUI

Aparatul trebuie dezghețat când stratul de gheață format pe pereți atinge o grosime de 5-6 mm.

- Deconectați aparatul de la rețeaua electrică.
- Scoateți alimentele din aparat și amplasați-le într-un loc foarte rece sau într-o pungă frigorifică.
- Lăsați ușa aparatului deschisă.
- Scoateți dopul intern al canalului de scurgere a apei rezultate din dezghețare (în funcție de model) (Fig. 8).
- Scoateți dopul extern al canalului de scurgere a apei rezultate din dezghețare (în funcție de model) și re poziționați-l conform indicațiilor din fig. 8.
- Utilizați separatorul (în funcție de model) din interiorul aparatului pe post de recipient pentru colectarea apei rămase, (D) conform indicațiilor din fig. 8. Dacă în dotarea aparatului nu intră un separator, utilizați un recipient gol.
- Procesul de decongelare poate fi accelerat prin utilizarea unei spatule pentru a desprinde gheața de pe pereții aparatului.
- Eliminați stratul de gheață din partea inferioară a aparatului.
- Pentru a evita deteriorarea permanentă a interiorului aparatului, nu folosiți instrumente metalice ascuțite sau tăioase pentru a îndepărta gheața.
- Nu utilizați produse abrazive și nu încălziți în mod artificial interiorul aparatului.
- Uscați bine interiorul aparatului.
- Montați la loc dopul după finalizarea procesului de decongelare.

CURĂȚAREA ȘI ÎNTREȚINEREA

- Îndepărtați gheața care s-a format pe marginile superioare (consultați Ghidul de remediere a defecțiunilor).
- După dezghețare, curățați interiorul utilizând un burete umezit cu apă caldută și/sau detergent neutru.
- Curățați orificiul de ventilație lateral (dacă intră în dotare).

Înainte de a efectua operații de întreținere, scoateți ștecherul din priză de curent. Nu folosiți produse abrazive, bureți de sârmă sau substanțe de îndepărtare a petelor (de ex. acetona, tricloretilena) pentru a curăța aparatul.

Pentru a obține cele mai bune rezultate, efectuați operațiile de curățare și de întreținere cel puțin o dată pe an.

MONTAREA BECULUI CAPACULUI (DACĂ EXISTĂ ÎN DOTARE)

- Deconectați aparatul de la rețeaua electrică.
- Montați la loc difuzorul urmând indicațiile din figură, în secvența indicată.
- Deșurubați becul și înlocuiți-l cu unul identic, cu aceleași specificații privind puterea și tensiunea.
- Montați la loc difuzorul și introduceți ștecherul aparatului în priză.

GHID DE REMEDIERE A DEFECȚIUNILOR

1. LED-ul roșu (dacă intră în dotare) rămâne aprins.

- S-a întrerupt curentul?
- Procesul de decongelare este în curs de desfășurare?
- Capacul aparatului este bine închis?
- Aparatul este instalat aproape de o sursă de căldură?
- Termostatul este pe poziția corectă?
- Grila de ventilație și condensatorul sunt curate?

2. Aparatul face prea mult zgomot.

- Aparatul este așezat în poziție perfect orizontală?

- Aparatul atinge mobilierul sau alte obiecte care ar putea produce vibrații?
- A fost înlăturat ambalajul de la baza aparatului?

Notă: Zgomotele asemănătoare unui clicocit, provenite de la circuitul de răcire după ce compresorul se oprește, sunt absolut normale.

3. LED-ul verde (dacă există în dotare) este stins și aparatul nu funcționează.

- S-a întrerupt curentul?
- Ștecherul este introdus bine în priză de curent?
- Cablul de alimentare electrică este intact?

4. LED-ul verde (dacă există în dotare) este stins și aparatul funcționează.

- LED-ul verde nu funcționează. Contactați serviciul de asistență tehnică

post-vânzare pentru a solicita înlocuirea acestuia.

5. Compresorul funcționează continuu.

- Au fost introduse alimente fierbinți în aparat?
- Capacul aparatului a fost lăsat deschis un timp îndelungat?
- Aparatul este amplasat într-o încăpere cu o temperatură înaltă sau în apropierea unor surse de căldură?
- Termostatul este pe poziția corectă?
- A fost apăsat accidental butonul Congelare rapidă (în funcție de model)?

6. Prea multă gheață pe marginea superioară.

- Dopurile de la canalul de scurgere a apei rezultate din dezghețare sunt poziționate corect?
- Capacul aparatului este bine închis?
- Garnitura de etanșare a capacului aparatului este deteriorată sau deformată? (Consultați capitolul „Instalarea”)
- Au fost scoase cele 4 elemente de protecție? (Consultați capitolul „Instalarea”)

7. Se formează condens pe pereții externi ai aparatului

- Este normal să se formeze condens în anumite condiții atmosferice (umiditate de peste 85%) sau dacă aparatul este amplasat într-o cameră cu umezeală sau insuficient aerisită.

Acest lucru nu are nicio influență asupra performanțelor aparatului.

8. Stratul de gheață de pe pereții interiori ai aparatului nu este uniform.

- Acest fenomen este cât se poate de normal.

SERVICIUL DE ASISTENȚĂ TEHNICĂ POST-VÂNZARE

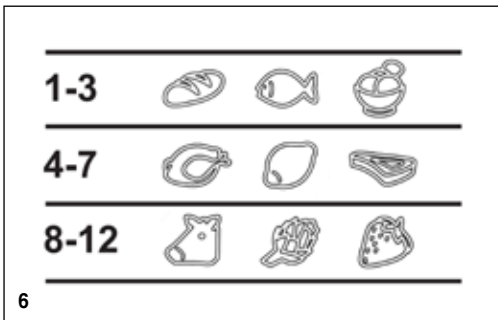
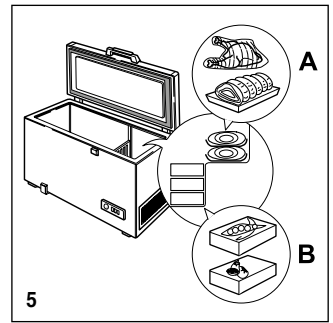
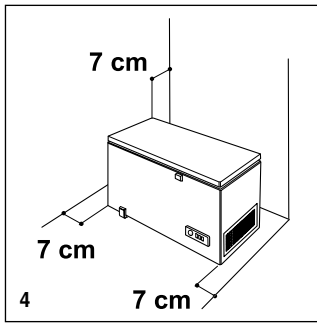
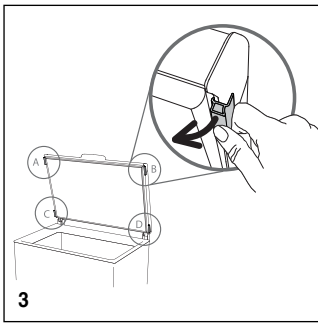
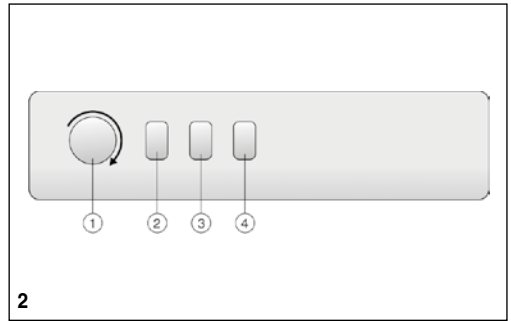
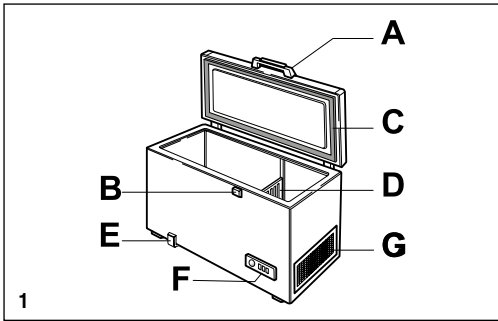
Înainte de a contacta serviciul de asistență tehnică post-vânzare:

1. Încercați să rezolvați problema pe cont propriu.
2. Porniți aparatul din nou pentru a vedea dacă problema s-a rezolvat. Dacă nu s-a rezolvat, deconectați aparatul de la alimentarea cu energie și așteptați o oră înainte de a-l reporni.
3. Dacă problema persistă și după verificările de mai sus, contactați serviciul de asistență tehnică post-vânzare.

Specificații:

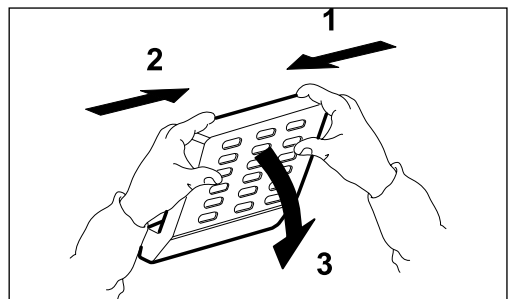
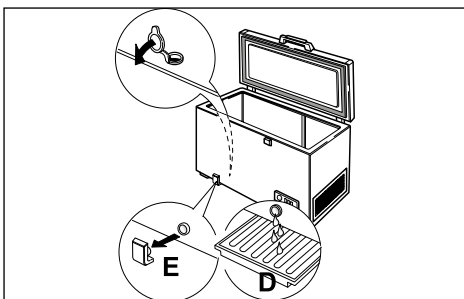
- tipul de defecțiune,
- modelul,
- numărul de service (numărul specificat după termenul SERVICE de pe plăcuța cu date tehnice din partea din spate a aparatului),
- adresa dvs. completă,
- numărul dvs. de telefon și prefixul.





CLASE / KLASSE / CLASSE / CLASS
 XXXXX XXXXXXXXX
 TYP XXXXX MODEL XXXXX

CLASE/KLASSE CLASSE/CLASĂ	°C	°F
SN	10 - 32	50 - 90
N	16 - 32	61 - 90
ST	16 - 38	61 - 100
T	16 - 43	61 - 110



400011232605