

Laadige alla täielik juhend veebisaidilt <http://docs.whirlpool.eu> või helistage garantiivoldikus toodud telefoninumbri.

Enne seadme kasutamist lugege need ohutusjuhised läbi. Hoidke need hilisemaks kasutuseks käepärast. Nendes juhistes ja seadmel endal on toodud olulised hoiatused, mida tuleb alati järgida. Tootja ei vastuta selle eest, kui ohutusjuhiseid ei järgita, seadet kasutatakse valesti või määratakse sellele sobimatu seadistus.

⚠ **HOIATUS!** Seade ja selle ligipääsetavad osad muutuvad kasutamisel kuumaks. Vältige kütteelementide puudutamist. Nooremad kui 8 aastased lapsed tuleb seadmest eemal hoida, kui nende tegevust pidevalt ei jälgita.

⚠ **HOIATUS!** Kui pliidiplaat on pragunenud, ei tohi seadet kasutada, sest tekib elektrilöögioht.

⚠ **HOIATUS!** Süttimisoht: ärge hoidke toiduvalmistamise pindadel esemeid.

⚠ **TÄHELEPANU!** Küpsetamist tuleb jälgida. Lühidat küpsetamist tuleb jälgida pidevalt.

⚠ **HOIATUS!** Rasva või õliga toidu küpsemine pliidiil ilma järelevalveta võib olla ohtlik, sest tekib tuleoht. ÄRGE KUNAGI püüdke kustutada tuld veega, selle asemel lülitage seade välja ja seejärel katke leegid näiteks kaane või tulettekiga.

⚠ Ärge kasutage pliidiplaati töö- või abipinnana. Hoidke riided ja muud tuleohtlikud materjalid seadmest eemal, kuni kõik selle osad on täielikult maha jahtunud, vastasel juhul võib tekkida tuleoht.

⚠ Pliidiplaadile ei tohi asetada metallist esemeid, nagu noad, kahvlid, lusikad ja kaaned, kuna need võivad kuumeneda.

⚠ Väikelapsed (vanuses 0-3 aastat) tuleb seadmest eemal hoida. Lapsed (vanuses 3-8 aastat) tuleb seadmest eemal hoida, kui nende järele ei valvata. Lapsed alates 8 eluaastast ja isikud, kes on piiratud füüsiliste, sensoorsete või vaimsete võimetega või ilma kogemuste või teadmisteta, võivad seadet kasutada ainult siis, kui nende tegevust jälgitakse või neid on seadme ohutuks kasutamiseks juhendatud ja nad mõistavad sellega seotud ohtusid. Jälgige, et lapsed seadmega ei mängiks. Lapsed ei tohi seadet ilma järelevalveta puhastada ega hooldada.

⚠ Lülitage plaadielement peale kasutamist välja ja ärge lootke ainult panniandurile.

LUBATUD KASUTUS

⚠ **TÄHELEPANU!** Seade ei ole mõeldud kasutamiseks välise lülitusseadmega, nagu taimer, ega eraldi kaugjuhtimissüsteemiga.

⚠ Seade on ette nähtud kasutamiseks kodumajapidamises ja teistes sarnastes kohtades, nagu: kaupluste, kontorite ja teiste töökeskkondade töötajate köögipiirkondades; talumajapidamistes;

klientidepoolshotellides, motellides, hommikusöögiga majutusasutustes ja teistes majutustevõtetes.

⚠ Muud kasutusviisid (nt ruumide kütmine) pole lubatud.

⚠ Seade ei ole mõeldud professionaalseks kasutuseks. Ärge kasutage seadet välitingimustes.

PAIGALDAMINE

⚠ Seadet tuleb käsitseda ja paigaldada kahe või enama inimesega, vastasel juhul tekib vigastuste oht. Lahtipakkimisel ja paigaldamisel kandke kaitsekindaid, sest tekib löikeoht.

⚠ Paigaldustööd, sh vee- (vajaduse korral) ja elektriühenduse loomine ning parandustööd, peab tegema vastava väljaõppega tehnik. Ärge parandage ega asendage seadme osi, kui seda kasutusjuhendis otseselt soovitatud. Hoidkelapsed paigalduspiirkonnast eemal. Veenduge pärast seadme lahtipakkimist, et see ei ole transportimisel kahjustada saanud. Probleemide korral võtke ühendust edasimüüja või lähima teeninduskeskusega. Pärast paigalduse lõppu tuleb jäätmed (kile, vahtplast jms) panna hoivale lastele kättesaamatusse kohta, sest vastasel juhul tekib lämbumisoht. Enne paigaldamist tuleb seade vooluvõrgust lahti ühendada, sest tekib elektrilöögioht. Jälgige paigaldamise ajal, et seade ei kahjustaks toitejuhet, vastasel juhul tekib tule- või elektrilöögioht. Aktiveerige seade alles siis, kui paigaldamine on lõpetatud.

⚠ Kapi mõõtuloikamine peab toimuma enne seadme paikapanekut, eemaldada tuleb ka puidutükid ja saepuru.

⚠ Kui seadet ei paigaldata ahju kohale, peab selle alla vastavasse ruumi panema eraldusplaadi (ei ole komplektis).

ELEKTRIGA SEOTUD HOIATUSED

⚠ Seadet peab olema võimalik vooluvõrgust lahti ühendada kas pistikut pesast välja tõmmates, kui pistik on juurdepääsetav, või ligipääsetava mitmepooluselise lüliti abil, mis on paigaldatud pistikupesast ülesvoolu kooskõlas riiklike ohutuseeskirjadega. Seade peab olema maandatud vastavalt riiklikele elektriohtusstandarditele.

⚠ Ärge kasutage pikendusjuhtmeid, mitmikpesi ega adaptoreid. Elektrilised komponendid ei tohi pärast paigaldamist olla kasutajale ligipääsetavad. Ärge kasutage seadet märjana ega paljajalu. Ärge kasutage seadet, kui selle toitejuhe või pistik on vigane, kui see ei tööta korralikult või kui see on kahjustatud või maha kukkunud.

⚠ Kui toitejuhe on kahjustatud, peab tootja, volitatud teenindus või muu kvalifitseeritud isik selle samaväärse juhtmega asendama, et vältida elektrilöögiohtu.


PUHASTAMINE JA HOOLDAMINE

⚠ **HOIATUS!** Enne hooldustööde tegemist veenduge, et seade on välja lülitatud ja toitevõrgust

lahti ühendatud; ärge kunagi kasutage aurpuhastusseadmeid, sest nendega tekib elektrilöögioht.

⚠ Ärge kasutage abrasiivseid või söövitavaid tooteid, klooripõhiseid puhastusvahendeid ega traatnuustikuid.

PAKKEMATERJALIDE ÄRAVISKAMINE


Pakkematerjal on 100% taaskäideldav ja märgistatud taaskäitlemise sümboliga .

Pakendi osad tuleb ära visata kohusetundlikult ja täies vastavuses kohalike jäätmekäitlusnõuetega.

MAJAPIDAMISSEADMETE UTILISEERIMINE

See seade on toodetud taaskasutatavatest materjalidest. Kõrvaldage seade vastavalt kohalikele jäätmekäitluseeskirjadele. Elektriliste majapidamisseadmete jäätmekäitluse kohta saate täpsemat teavet kohalikust omavalitsusest, majapidamisseadmete kogumispunktist või poest, kust seadme ostsite. Seade on märgistatud vastavalt Euroopa Liidu elektri- ja elektroonikaseadmete jäätmete (WEEE) direktiivile 2012/19/EL.

Tagades seadme korrektse utiliseerimise, aitate hoida ära potentsiaalseid negatiivseid mõjusid keskkonnale ja inimeste tervisele.

Sümbol  seadmepildil või seadmega kaasapandud dokumentatsioonis näitab, et seadet ei tohi käidelda olmejäätmena, vaid et see tuleb toimetada lähimasse elektri- ja elektroonikaseadmete kogumispunkti.

ENERGIASÄÄSTUNIPID

Kasutage maksimaalselt ära pliidiplaadi jääksoojust - lülitage pliit välja mõni minut enne toiduvalmistamise lõppu.

Poti või panni põhi peaks pliidirõnga täielikult katma; pliidirõngast väiksem nõu laseb osa energiast raisku.

Katke potid-pannid toiduvalmistamise ajal tihedalt sulguva kaanega ja kasutage võimalikult vähe vett. Kaaneta toiduvalmistamine suurendab märgatavalt energiatarbimist.

Kasutage ainult lameda põhjaga potte ja panne.

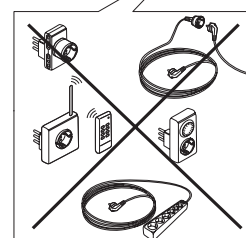
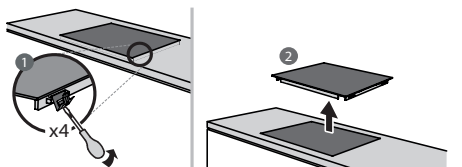
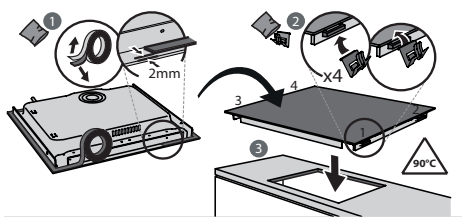
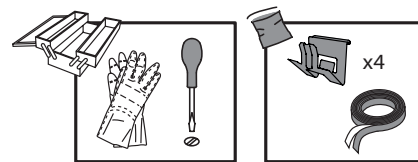
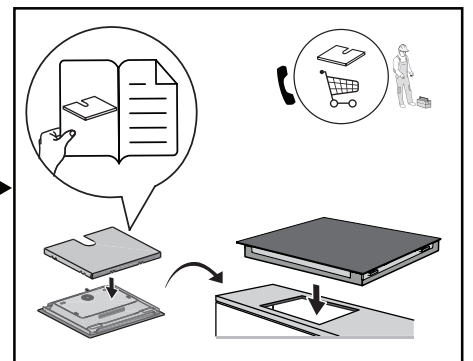
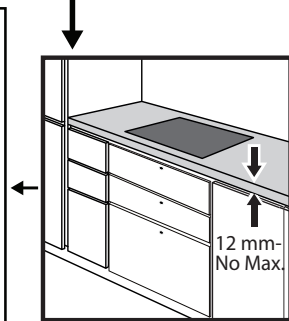
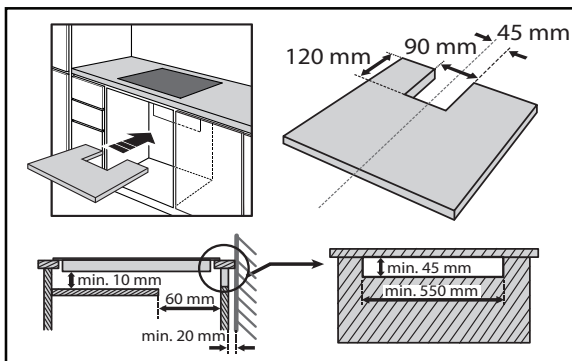
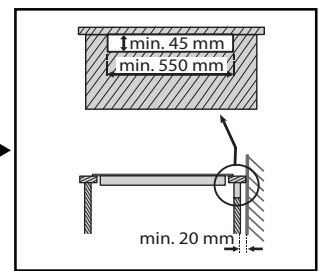
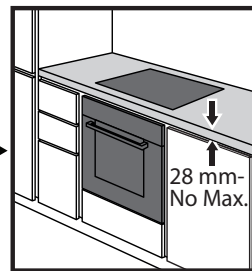
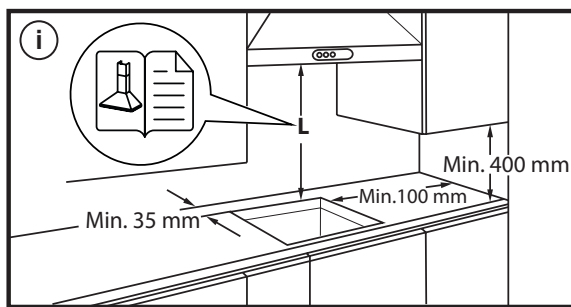
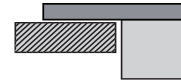
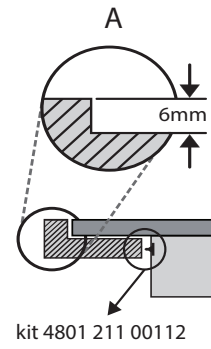
VASTAVUSDEKLARATSIOON

Seade täidab Euroopa Liidu määruse nr 66/2014 ökodisaini nõudeid kooskõlas Euroopa standardiga EN 60350-2.

MÄRKUS

Südamestimulaatori või muu sarnase meditsiinilise seadmega inimesed peaksid olema ettevaatlikud, kui nad seisavad töötava induktsioonplaadi lähedal. Elektromagnetväli võib mõjutada südamestimulaatorit või sarnast seadet. Lisainformatsiooni saamiseks selle mõju kohta koos induktsiooniplaadi elektromagnetväljadega konsulteerige oma arsti või südamestimulaatori või muu sarnase meditsiiniseadme tootjaga.

PAIGALDAMINE



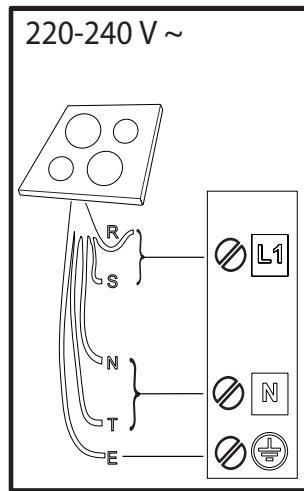
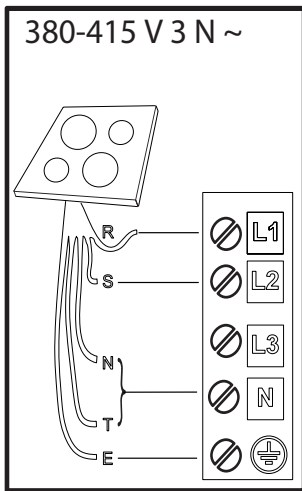
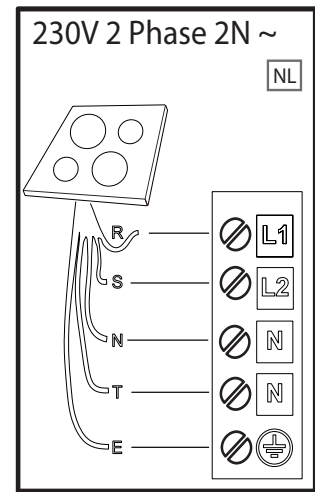
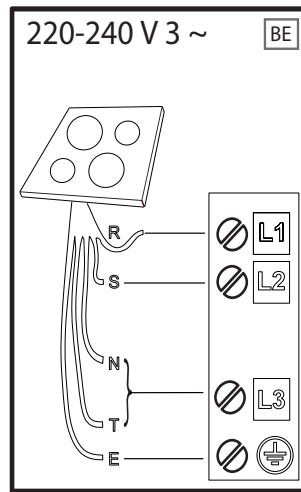
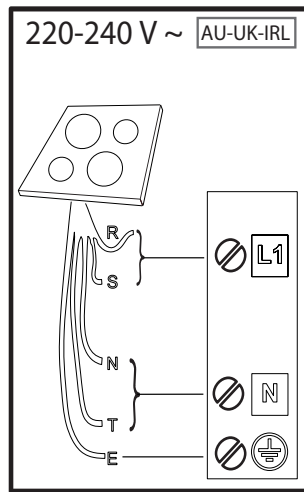
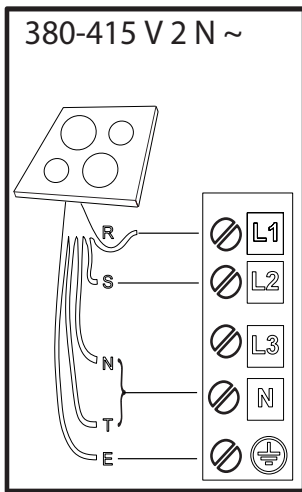
ELEKTRIÜHENDUS

Elektriühendus tuleb luua enne seadme toitevõrku ühendamist.

Paigalduse peavad teostama kvalifitseeritud töötajad, kes tunnevad kehtivaid ohutus- ja paigalduseeskirju. Paigaldus tuleb teha vastavalt kohaliku elektriettevõtte eeskirjadele.

Veenduge, et seadme põhjal olevale andmeleplaadile märgitud pinge vastab teie koduse vooluvõrgu pingele.

Eeskirjad, mis nõuavad seadme maandamist: Kasutage ainult sobiva suurusega elektrijuhte (k.a maandusjuht).



R

black-nero-negro-preto-μαύρος-must-melns-juodas-czarny-schwarz-noir-zwart-negru-черно-црн-črna-срно-черный-чорний-қара-černá-čierna-fekete-svart-musta-svart-sort-siyah-dubh

S

brown-marrone-marrón-marrom-καφέ-pruun-brüuns-rudas-brązowy-braunen-brun-bruin-marо-кафяв-браон-гjava-smeđ-коричневый-коричневий-қоңыр-hnědý-hnedý-barna-brunt-ruskea-brunt-brun-kahverengi-donn

T

blue (gray)-blu (grigio)-azul (gris)-azul (cinza)-μπλε (γκρι)-sinine (hall)-zila (pelēka)-mėlyna (pilkas)-niebieski (szary)-blau (grau)-bleu (gris)-blauw (grijs)-albastru (gri)-синьо (сиво)-плава (сива)-modro (sivo)-plava (siva)-синий (серый)-синий (сірий)-көк (сұр)-modrý (šedá)-modrý (sivá)-kék (szürke)-blá (grá)-sininen (harmaa)-blá (grá)-blát (grát)-mavi (gri)-gorm (liath)

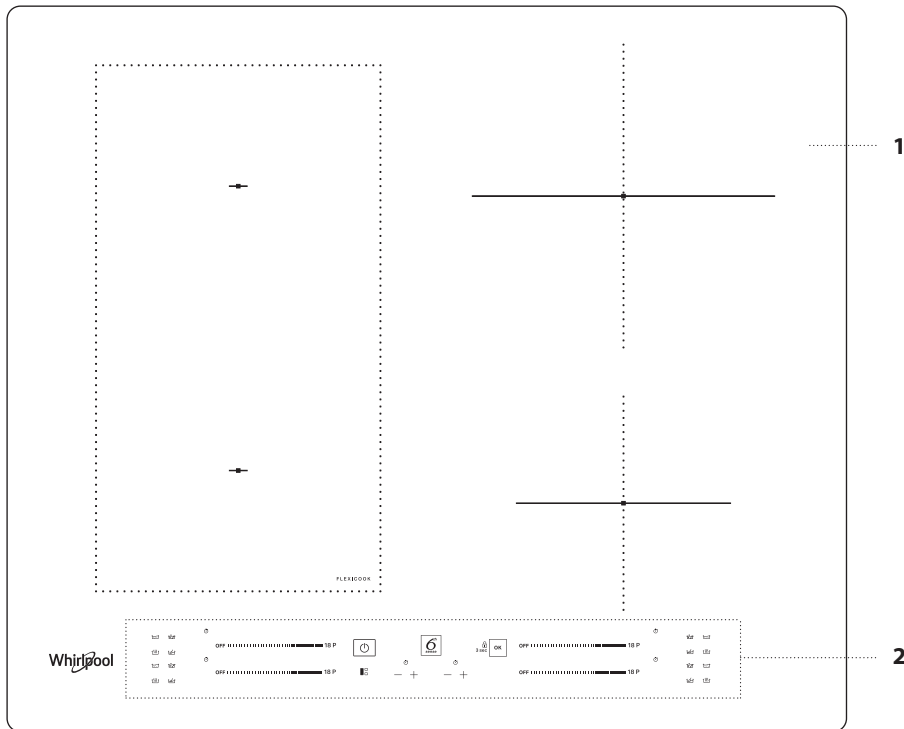
 = **E**

yellow/green-giallo/verde-amarillo/verde-amarelo/verdekίtrivo/πράσινο-kollane/roheline-dzeltens/zaļš-geltona/žalia-žóltý/zielony-gelb/grün-jaune/vert-geel/groen-galben/verde-жълто/зелено-жyто/зелена-румено/zeleno-žuto/zeleno-желтый/зеленый-жовтий/зелений-жасыл/сары-žlutá/zelená-žltá/zelená-sárga/zöld-gul/grønn-keltainen/vihreä-gul/grön-gul/grøn-sarı/yeşil-bui/glas

N

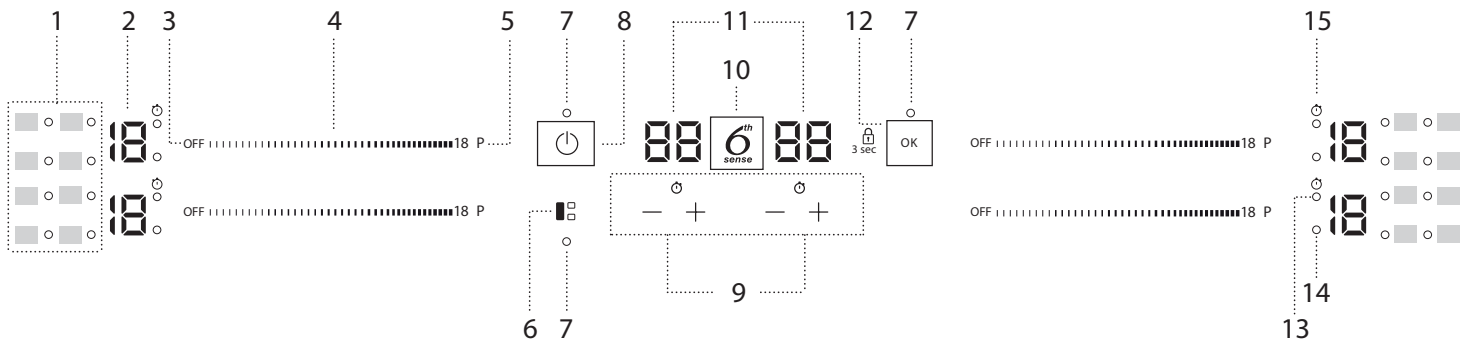
blue-blu-azul-azul-μπλε-sinine-zila-mėlyna-niebieski-blau-bleu-blauw-albastru-синьо-плава-modro-plava-синий-синий-көк-modrý-modrý-kék-blá-sininen-blá-blát-mavi-gorm

TOOTE KIRJELDUS



1. Pliidiplaat
2. Juhtpaneel

JUHTPANEEL



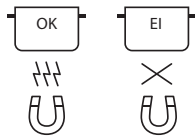
1. Sümbolid/erifunktsioonide käivitamine
2. Küpsetustase valitud
3. Keeduaia väljalülitusnupp
4. Keritava klaviatuuri
5. Kiire ülessoojendamise nupp

6. FLEXICOOK nupp
7. Indikaator tuli – funktsioon aktiivne
8. Sisse-väljalülitusnupp
9. Taimer
10. 6th Sense nupp

11. Toiduvalmistamise aja näidik
12. OK/Klahvilukk nupp – 3 sekundit
13. Taimerii aktiivsuse näidik
14. Tsooni valiku näidik
15. Taimerii näidiku sümbol

TARVIKUD

POTID JA PANNID



Kasutage ainult ferromagneetilisest materjalist valmistatud potte ja panne, mis sobivad induktsioonpliidil kasutamiseks:

- emailitud erasest pott
- malmpott
- spetsiaalsed roostevabast terasest potid ja pannid, sobivad induktsioonpliidile

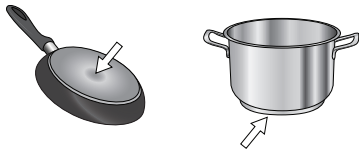
Poti sobivust näitab sümbol  (tavaliselt põhja all). Poti magnetiliste omaduste kontrollimiseks võib kasutada ka magnetit.

Potipõhja kvaliteet ja ehitus võivad toiduvalmistamist mõjutada. Näidatud potipõhja läbimõõt ei pruugi alati vastata põhja magnetilise pinna läbimõõdule.

Mõningatel pottidel ja pannidel on põhi vaid osaliselt ferromagnetilisest materjalist ning osad materjalist, mis ei sobi induktsioonpliidile. Need alad võivad erinevatel tasemetel või madalamatel temperatuuridel üles soojeneda. Teatud juhtudel, kus põhi on valmistatud peamiselt mitteferromagnetilistest materjalidest, ei pruugi pliidiplaat panni ära tunda ning seega ei lülitu küpsetusala ka sisse.



Optimaalse efektiivsuse tagamiseks kasutage potte ja panne, millel on lame põhi, mis jaotab kuumuse ühtlaselt. Kui põhi on ebäühtlane, mõjutab see võimsust ning soojusjuhtivust.



Tühjad potid või õhukese põhjaga potid

Tühja potti või panni ei tohi sisselülitatud pliidiplaadil. Pliidiplaadil on sisseehitatud ohutussüsteem, mis jälgib pidevalt temperatuuri ning kõrge temperatuuri tuvastamisel lülitab plaadi automaatselt välja. Tühja või õhukese põhjaga poti kasutamisel võib temperatuur väga kiiresti tõusta ning väikese viivitusega ei pruugi automaatne väljalülitusfunktsioon kohe käivituda, mis võib potti-panni või pliiti kahjustada. Sellisel juhul ei tohi midagi puudutada, vaid tuleb oodata, kuni kõik komponendid on maha jahtunud.

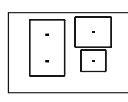
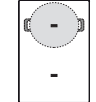
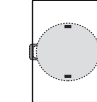
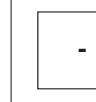
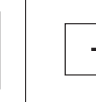

Veateate kuvamise korral võtta ühendust teeninduskeskusega.

Poti/panni vähim läbimõõt eri keedualadele

Et pliit töötaks õigesti, kasutage sobiva miinimumläbimõõduga potte (vt tabelit allpool).

Kasutage alati küpsetusala, mis sobib kõige paremini poti miinimumläbimõõduga.

Pange pott kohale, veendudes, et see oleks kasutatava küpsetusala keskel. Soovitav on mitte kasutada potte, mis ulatuvad üle kasutatava küpsetusala serva.

				
ø min. 	120 mm	200 mm	150 mm	100 mm

POTTIDE/PANNIDE ADAPTER EI SOBI INDUKTSIOONILE

Selle liseseadme kasutamine võimaldab kasutada potte ja panne, mis ei sobi induktsioon pliidiplaadile. Oluline on meeles pidada, et selle kasutamine mõjutab tõhusust ning seega ka toidu soojendamiseks kuluvat aega. Selle kasutamist tuleks piirata, kuna selle pinnatemperatuurid sõltuvad märkimisväärselt kasutatavast potist/pannist ning valmistatava toidu tüübist. Kasutades potti või panni, mille diameeter on väiksem kui adapteri ketas, võib see põhjustada kuumuse, mida ei edastata potile või pannile, akumulereerimise ning see võib nii ketta kui pliidiplaadi mustaks muuta. Reguleerige adapteri diameeter vastavalt oma pottidele/pannidele ja pliidiplaadile.

ESIMEST KORDA KASUTAMINE

VÕIMSUSE REGULEERIMINE


Vaikimisi on pliit maksimaalsel võimaliku võimsustasemel. Reguleerige seadet oma koduse elektrisüsteemi piiranguid arvestades, nagu on kirjeldatud järgmises jaotises.

NB: Olenevalt pliidiile valitud võimsusest võivad osad küpsetussooni võimsustasemed ja funktsioonid (nt keetmine või kiire ülessoojendus) olla automaatselt piiratud, et vältida valitud piirangu ületamist.

Pliidi võimsuse määramiseks:


Kui olete seadme vooluvõrku ühendanud, saate 60 sekundi jooksul määrata võimsustaseme.

Vajutage parempoolse taimerit "+" nuppu vähemalt 5 sekundi. Ekraanil kuvatakse sümbol "PL".

Kinnitamiseks vajutage nuppu .

Soovitud võimsuse valimiseks kasutage nuppe "+" ja "-".

Valida saab järgmiste võimsustasemete seast: 2,5 kW – 4,0 kW – 6,0 kW – 7,2 kW.

Vajutage kinnituseks nuppu .

Valitud võimsustase jääb mälu alles ka elektrikatkestuse korral.

Võimsustaseme muutmiseks ühendage pliit elektrivõrgust vähemalt 60 sekundiks välja, lülitage tagasi sisse ning korra kee eespool kirjeldatud etappe.

Seadistamise tõrgete esinemisel kuvatakse sümbol "EE" a kostub helisignaal ja kuulete piiksi. Sellisel juhul korra kee toimingut.

Kui probleem püsib, võtke ühendust teenindusega.

HELISIGNAAL SEES/VÄLJAS

Helisignaali sisse ja välja lülitamiseks:

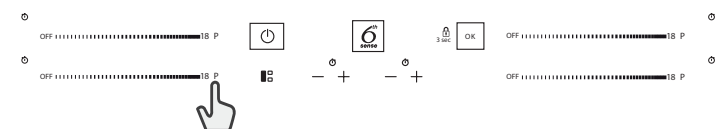
- Ühendage pliidiplaat vooluvõrguga;
- Oodake sisselülitussekvents;
- Vajutage 5 sekundi esimese keritava klaviatuuri "P" nuppu, mis asub ülaosas vasakul.

Seadistatud alarmid jäävad aktiivseks.

DEMO REŽIIM (ülessoojendus inaktiveeritud, vt jaotist "Veaotsing")

Demorežiimi sisse ja välja lülitamiseks:

- Ühendage pliidiplaat vooluvõrguga;
- Oodake sisselülitussekvents;
- Vajutage esimese minuti jooksul 5 sekundi kiirsoojenduse nuppu "P", mis asub vasaku klaviatuuri allosas (nagu all on näidatud);
- Ekraanil kuvatakse "DE".



IGAPÄEVANE KASUTAMINE



PLIIDIPLAADI LÜLITAMINE SISSE/VÄLJA

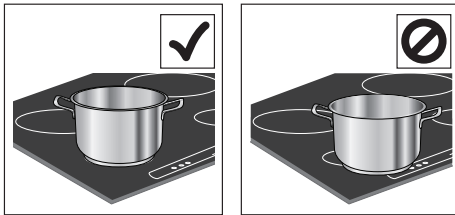
Pliidiplaadi sisselülitamiseks vajutage 1 sekundiks toitenuppu. Pliidiplaadi väljalülitamiseks vajutage sama nuppu uuesti ning kõik keedualad desaktiveeritakse.

ASENDID

Ärge varjake poti või panniga juhtpaneelil olevaid sümboleid.

Pange tähele! Juhtpaneelil asuvatel toidukuumtöötlemisaladel on soovitatav hoida potte ja panne tähistatud alade sees (võttes arvesse nii panni põhja kui ka ülemist serva, kuna see kipub olema laiem).

See hoiab ära puuteplaadi ülekuumenemise. Grillimisel või praadimisel kasutage võimaluse korral tagumist toidukuumtöötlemisala.



KEEDUALADE SISSE-VÄLJALÜLITAMINE JA VÕIMSUSTASEME REGULEERIMINE

OFF 18 P

Keeduala sisselülitamine:

Liigutage selle aktiveerimiseks ning võimsuse reguleerimiseks oma sõrme horisontaalselt mööda soovitud küpsetusala keritavat klaviatuuri (LIUGUR). Taset näidatakse koos alaga, koos aktiivset toiduvalmistamisala näitava indikaatoritulega. "P" nuppu võib kasutada kiirsoojendusfunktsiooni valimiseks.

Keeduala väljalülitamine:

Valige keritava klaviatuuri alguses olev OFF nupp.



JUHTPANEELI LUKK

Seadete lukustamiseks ja kogemata sisselülitamise ennetamiseks vajutage ja hoidke all OK/Klahvilukk nupp 3 sekundit. Helisignaali ja hoiatustule süttimine sümboli kohal kinnitavad funktsiooni käivitamist. Juhtpaneel on lukustatud; ainsana toimib väljalülitamise funktsioon (⏻). Juhtnuppude lukust vabastamiseks korraldage sama toimingut.



– + TAIMER

Kasutusel on kaks taimerit – ühega juhitakse vasakpoolset keeduala ja teistega parempoolset keeduala.

Taimeri sisselülitamiseks:

Vajutage nuppu "+" või "-" et määrata kasutatava keeduala jaoks soovitud aeg. Indikaatorituli aktiveeritakse vastavalt konkreetsele sümbolile ⏻. Kui määratud aeg saab täis, kõlab piiks ning keeduala lülitub automaatselt välja.

Aega saab igal ajal muuta ning samaaegselt saab aktiveerida mitmeid taimereid.

Kui pliidiplaadi samal küljel aktiveeritakse korraga kaks taimerit, hakkab tsooni valiku näidik vilkuma ja keskmisel ekraanil kuvatakse vastav valitud küpsetusaeg.

Taimeri väljalülitamiseks:

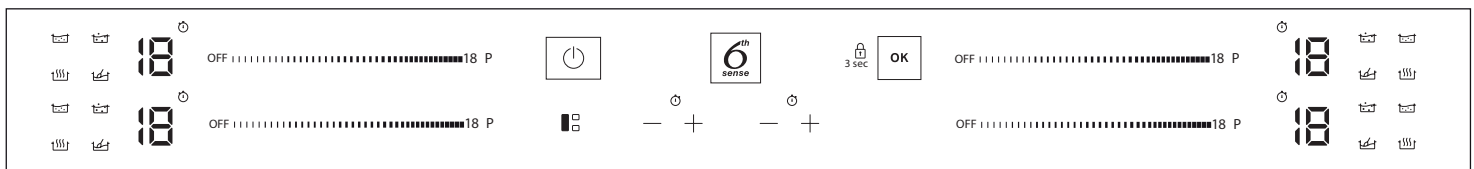
Vajutage samal ajal nuppe "+" ja "-", kuni taimer välja lülitub.



TAIMERI NÄIDIK

See LED (kui on sees) näitab, et küpsetusalale on määratud taimer.

FUNKTSIOONID

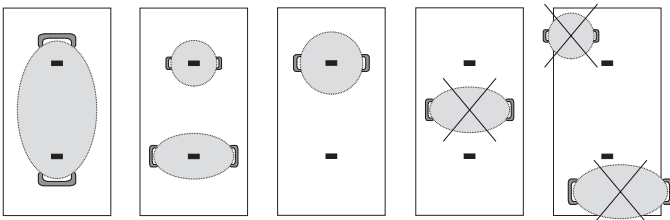


FLEXICOOK

Valides "FLEXICOOK" nupu, saate kombineerida kahte küpsetusala ning kasutada neid samal võimsusel, kattes kogu pinna suure potiga või osaliselt ümmarguse/ovaalse potiga. Funktsioon on alati sees (ON) ning vaid ühte potti kasutades võib seda terve piirkonna ulatuses liigutada. Sellisel juhul saab mõlemat vasakpoolset keritavaid klaviatuure kasutada erinevalt. Sobib ideaalselt ovaalsete ja kandiliste pannide või pannitalusega kasutamiseks.

Funktsiooni inaktiveerimiseks vajutage nuppu "FLEXICOOK".

NB! Asetage potid küpsetusala keskele nii, et need kataksid vähemalt ühe võrdluspunktidest (nagu allpool näidatud).



6th SENSE

Nupp "6th Sense" aktiveerib erifunktsioonid.

Asetage nõu kohale ja valige keeduala.

Vajutage nupule "6th Sense". Valitud ala ekraanil kuvatakse "A".

Süttib valitud keedualal kasutatava esimese erifunktsiooni näidik.

Valige soovitud erifunktsioon, vajutades üks või mitu korda nupule "6th Sense".

Funktsioon on aktiveeritud, kui kinnitamiseks vajutada nuppu

Mõne muu erifunktsiooni valimiseks vajutage "OFF" ja seejärel "6th Sense" nuppu, valimaks soovitud funktsioon.

Erifunktsioonide inaktiveerimiseks ja manuaalrežiimi naasmiseks vajutage "OFF".

Erifunktsioonide kasutamisel on võimsuse tase pliidiplaadi poolt eelnevalt seatud ja seda ei saa muuta.



ÜLESSULATAMINE

See funktsioon võimaldab toidu viia sulatamiseks ideaalse temperatuurini ja seda hoolda ilma kartmata, et see põhja kõrbeeb. See on ideaalne, sest selliselt ei kahjustata õrnamat toitu nagu sokolaad ning samas võib olla kindel, et see potipõhja külge ei jää.

SOOJASHOID

See funktsioon võimaldab hoida toitu ideaalsel temperatuuril, tavaliselt pärast toidu valmistamist või vedelike väga aeglasel redutseerimisel. Ideaalne toidu serveerimiseks täpselt õigel temperatuuril.

TASASEL TULEL KEETMINE

See funktsioon on ideaalne tasaseks küpsetamiseks, mis võimaldab toitu valmistada pikemat aega ilma põhjakõrbemise ohuta. Ideaalne kauaalmivate kastmega roogade jaoks (riis, kastmed, praeliha).

KEETMINE

Selle funktsiooni abil saate vee keema lasta ja hoida seda keevana väiksema energiakuluga.

Pannile peaks kallama umbes 2 liitrit vett (eelistatavalt toatemperatuuril) ning seda ei tohiks kinni katta. Vee keemisel tuleb kindlasti silm peal hoida ning kontrollida regulaarselt, kas potis on piisavalt vett.

MÄRGUTULED


JÄÄKKUUMUS

Kui näidikul kuvatakse "H", tähendab see, et küpsetusala on kuum. Indikaator süttib isegi siis, kui ala ei ole aktiveeritud, kuid seda on soojendanud kõrval olevad küpsetusosalad või sellele on pandud kuum pott. Kui küpsetusala on jahtunud, kaob kuva "H".

NÕU VALESTI PAIGUTATUD VÕI PUUDU

See sümbol kuvatakse, kui nõu ei sobi induktsioonpliidil kasutamiseks, on valesti paigutatud või kui selle suurus ei vasta valitud keedualale. Kui 30 sekundi jooksul potti ei tuvastata, lülitub pliidiplaat välja.

KÜPSETUSTABEL

VÕIMSUSTASE		VALMISTAMISVIIS	TASEME KASUTAMINE (tähistab toiduvalmistamise kogemust ja harjumusi)
Maksimaalne võimsus	P	Kiire soojendamine	Ideaalne toidu temperatuuri kiireks tõstmiseks, et (vesi) kiiresti keema läheks või et küpsetusvedelikke kiiresti kuumutada.
	14 – 18	Praadimine – keetmine	Ideaalne pruunistamiseks, küpsetamise alustamiseks, sügavkülmutatud toodete praadimiseks, vedelike kiireks kuumutamiseks.
		Pruunistamine – aeglane praadimine – keemaajamine – grillimine	Ideaalne vähese rasvaga praadimiseks, keemise hoidmiseks, küpsetamiseks ja grillimiseks.
	10 – 14	Pruunistamine – keetmine – hautamine – aeglane praadimine – grillimine	Ideaalne vähese rasvaga praadimiseks, keemise hoidmiseks, küpsetamiseks ja grillimiseks või tarvikute eelkuumutamiseks.
		Pruunistamine, hautamine – vähese rasvaga praadimine – grillimine – küpsetamine kreemja konsistentsi saavutamiseks	Ideaalne hautamiseks, tasaseks keetmiseks, küpsetamiseks ja grillimiseks (pikemaajaliselt).
	5 – 9	Küpsetamine – tasane keetmine – paksendamine – kreemja konsistentsi saavutamiseks	Ideaalne aeglase toidu retseptide jaoks (riis, kastmed, praeliha, kala), küpsetamiseks koos vedelikega (nt vesi, vein, puljong, piim), pastatoidudele koorekastme valmistamiseks.
			Ideaalne aeglase toidu retseptide jaoks (väiksemad kogused kui 1 liiter: riis, kastmed, praeliha, kala), küpsetamiseks koos vedelikega (nt vesi, vein, puljong, piim).
1 – 4	Sulatamine – ülessulatamine	Ideaalne või sulatamiseks, šokolaadi aeglaselt sulatamiseks, väiksemate koguste ülessulatamiseks.	
	Toidu soojas hoidmiseks – risotole koorekastme valmistamiseks	Ideaalne värskest valminud toidu hoidmiseks või toidu soojalt serveerimiseks ning risotole koorekastme valmistamiseks	
Nullvõimsus	OFF	–	Pliit ooterežiimis või väljas (võimalik küpsetamisjärgne jääkkuumus, kuvatakse "H").

HOOLDAMINE JA PUHASTAMINE



HOIATUS!

- Ärge kasutage aurupuhastusseadmeid.
- Veenduge enne puhastamist, et keedualad on välja lülitatud ja jääkkuumuse näidik ("H") ei ole kuvatud.

Tähtis:

- Ärge kasutage abrasiivseid švamme ega küürimispatju, kuna need võivad klaasi kahjustada.
- Puhastage pliidiplaat pärast iga kasutamist (kui pliidiplaat on jahe), et eemaldada kõik toidujäägid ja -plekid.
- Kui pind ei ole piisavalt puhas, võib see vähendada juhtpaneeli nuppude tundlikkust.
- Kasutage kaabitsat ainult siis, kui jäägid on pliidi külge kinni jäänud. Klaasi kriimustamise vältimiseks järgige kaabitsatootja juhiseid.
- Suhkur ja kõrge suhkruisaldusega tooted kahjustavad pliidiplaati ning need tuleb kohe eemaldada.
- Sool, suhkur ja liiv võivad kriimustada klaaspinda.
- Kasutage pehmet lappi, imavat köögipaberit või spetsiaalset pliidiplaadi puhastajat (järgige tootja juhiseid).
- Keedualale vedeliku sattumisel võivad keedunõud liikuma või vibreerima hakata.
- Pärast plaadipliidi puhastamist kuivatage see põhjalikult.

Kui klaasil on iXelium™-i logo, siis tähendab see, et pliidiplaati on töödeldud iXelium™-tehnoloogiaga: see on Whirpooli eksklusiivne viimistlus, mis tagab täiusliku puhastamise ning hoiab pliidi kauem säravana.

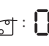
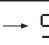
iXelium™-pliitide puhastamisel järgige neid soovitusi:

- Kasutage pehmet lappi (parim on mikrokiud) koos vee või tavalise klaasipuhastusvahendiga.
- Parima tulemuse saavutamiseks jätke niiske lapp mõneks minutiks klaasist plaadi pinnale.

RIKKEOTSING

- Kontrollige, et voolutoide ei oleks välja lülitatud.
- Kui pliidiplaati ei ole pärast kasutamist võimalik välja lülitada, lahutage seade vooluvõrgust.
- Kui pliidiplaadi sisselülitamisel kuvatakse näidikul tähtarkoodid, siis vaadake järgmises tabelis olevaid juhiseid.

Pange tähele! Vee olemasolu, pottidest pliidile sattunud vedelik või nupule toetuvad esemed võivad juhtpaneeli luku juhuslikult kas sisse või välja lülitada.

KUVATUD KOOD	KIRJELDUS	VÕIMALIKUD PÕHJUSED	LAHENDUS
F0E1	Tuvastatud on kööginõu, mis ei sobi valitud toiminguks.	Kööginõu ei ole korralikult küpsetustsooni paigutatud või pole see ühe või mitme küpsetustsooni jaoks sobiv.	Vajutage kaks korda toitenuppu, et kood F0E1 eemaldada ja taastada küpsetustsooni funktsionaalsus. Seejärel proovige kasutada kööginõud muu küpsetustsooniga või kasutage muud kööginõud.
F0E7	Toitejuhtme vale ühendus.	Elektriühendus ei ole loodud täpselt nii, nagu on kirjeldatud jaotises "ELEKTRIÜHENDUS".	Kohandage elektriühendust jaotises "ELEKTRIÜHENDUS" toodud kirjelduse järgi.
F0EA	Juhtpaneel lülitub liiga kõrge temperatuuri tõttu välja.	Elektrooniliste osade sisetemperatuur on liiga kõrge.	Lasta pliidiplaadil maha jahtuda, enne kui seda uuesti kasutada asuda.
F0E2, F0E4, F0E6, F0E8, F0EC, F1E1, F6E1, F7E5, F7E6	Tõmmake pistik seinakontaktist välja. Oodata natuke ja siis ühendada seade uuesti elektrivõrku. Probleemi püsimisel võtta ühendust teeninduskeskusega ja teatada näidikul kuvatav veakood.		
dE [kui pliidiplaat ei tööta]	Pliidiplaat ei lülitu soojendamiseks sisse. Funktsioonid ei aktiveeru.	DEMORÉŽIIM on sisse lülitatud.	Järgige olevaid juhiseid "DEMORÉŽIIM" peatükis.
Nt  → --	Pliit ei lase erifunktsiooni aktiveerida.	Võimsusregulaator piirab võimsustasemeid lähtuvalt pliidile seatud maksimaalsest väärtusest.	Vt "Võimsuse reguleerimine".
Nt  → 5 [Võimsustase nõutust madalam]	Pliit määrab automaatselt minimaalse võimsustaseme, et küpsetustsooni kasutamine oleks võimalik.	Võimsusregulaator piirab võimsustasemeid lähtuvalt pliidile seatud maksimaalsest väärtusest.	Vt "Võimsuse reguleerimine".

TÖÖTAMISEL TEKKIVAD HÄÄLED

Pliidiplaadid võivad tavapärasel töötamisel müra tekitada. Poti tuvastamise etapis teeb pliidiplaat klõpsuva heli, toiduvalmistamise ajal võib aga kuulda kahisevat või krõbisevat heli. Kahinad ja krõbinad pärinevad pottidest ning seda tekitavad pottide teatud omadused (näiteks kui põhi on valmistatud mitmest materjalikihist või on ebatavaline).

Müra võib erineda olenevalt tarvikutest ja nendes oleva toidu kogusest ning see ei tähenda viga.

MÜÜGIJÄRGNE TEENINDUS

Parema tugiteenuse saamiseks registreerige oma seade aadressil www.whirlpool.eu/register.

ENNE MÜÜGIJÄRGESSE TEENINDUSSE HELISTAMIST:

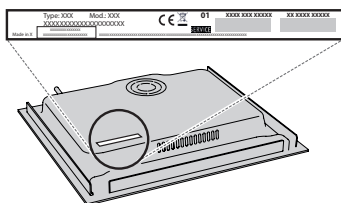
1. Proovige probleemi ise **VEAOTSINGU JUHENDIS** olevate näpunäidete abil lahendada.
2. Lülitage seade välja ja uuesti sisse, et näha, kas probleem on kõrvaldatud.

KUI VIGA JÄÄB PÜSIMA KA PÄRAST ÜLALKIRJELDATUD KONTROLLIMISI, VÕTKE ÜHENDUST LÄHIMA TEENINDUSEGA.

Abi saamiseks helistage garantiijuhendis toodud numbril või järgige juhiseid veebilehelt www.whirlpool.eu.

Kui võtate ühendust meie klientidele mõeldud müügijärgse teenindusega, olge valmis esitama järgmisi andmeid:

- tõrke lühike kirjeldus;
- seadme tüüp ja täpne mudel;



- teenindusnumber (number andmesildil sõna Service järel). Teenindusnumber on kirjas ka garantiibrošüüris;



- teie täielik aadress;
- teie telefoninumber

Kui seadet on vaja ükskõik millisel viisil remontida, pöörduge volitatud teenindusse (see garanteerib originaalvaruosade kasutamise ja kvaliteetse remondi).

Süvispaigalduse korral pöörduge garantiiremonditeeninduse poole ja küsige koostekruvide komplekti 4801 211 00112.