

# KÄYTTÖOHJE

## LAITTEEN KAAVIO (Kuva 1)

- Kahva.
- Turvalukko (mallikohtainen).
- Tiiviste.
- Separaattori (mallikohtainen).
- Sulatusveden tyhjennyskanavan tulppa.
- Käyttöpaneeli.
- Moottorin sivutuuletusritiili.

## KÄYTTÖPANEELIN KAAVIO (Kuva 2)

- Punainen valo:** ilmaisee vilkkuessaan hälytyssehtoa (katso kappale "VIANETSINTÄOPAS").
- Sininen merkkivalo:** "6th Sense" -toiminto on automaattisesti päällä eikä käyttäjän tarvitse suorittaa sen valintaa, tästä syystä **sininen "Sense"-LED (2) on aina päällä**. Enemmän teknisiä lisätietoja on annettu kappaleessa "6th Sense -toiminto".
- Vihreät valot:** ilmoittavat, että tuote on käynnissä ja että lämpötila on asetettu.
- Aseta lämpötila -painike:** säätää lämpötilan ja ottaa käyttöön/poistaa käytöstä pikapakastustoiminnon.

## ASENNUS

- Poista laite pakkauksista.**
- Irrota 4 oven ja laitteen väliin asennettua välikappaletta. (Kuva 3)**
- Varmista, että sulatusveden tyhjennystulppa (mallikohtainen) on asetettu oikein (E).
- Jätä ovea avattaessa ihanteellisen toiminnan takaamiseksi ja vahinkojen välttämiseksi vähintään 7 cm tilaa takaseinä taakse ja 7 cm molemmille sivuille. (Kuva 4)
- Asenna varusteet (mallikohtainen).
- Puhdista laitteen sisäpinnat ennen käyttöä.

## LAITTEEN KÄYNNISTÄMINEN

- Kytke laite verkkovirtaan.
- Vihreä LED syttyy ("Normal").
- Sininen LED syttyy ("Sense").
- Punaisen LED-valon vilkkuminen ilmaisee, että laitteen sisäinen lämpötila ei vielä ole riittävän kylmä elintarvikkeiden säilytystä varten. Punainen LED sammuu normaalisti ensimmäisten kuuden tunnin sisällä laitteen toimintaan kytkemisen jälkeen.
- Aseta elintarvikkeet laitteen sisälle vasta, kun punainen LED on sammunut.

**Huomaa:** Koska tiiviste on ilmatiivis, ovea ei voi avata heti sen sulkemisen jälkeen. Odota joitakin minuutteja, ennen kuin avaat laitteen kannen uudelleen.

- Tässä laitteessa on käytetty "skin condenser"-teknologiaa: lauhdutinyksikkö on integroitu pakastimen seiniin. Tämän vuoksi laitteen sivu- ja etuseinät saattavat kuumetua, kun laite on käynnissä. Tämä on täysin normaalia ja vähentää myös kondensaatiota kriittisissä ympäristöolosuhteissa (katso kappale "Vianetsintäopas").**

## LÄMPÖTILAN ASETTAMINEN

Käytä halutun lämpötilan valitsemiseen painiketta (4). Säädä laitteen lämpötila seuraavalla tavalla:

- Paina painiketta (4) toistuvasti. Jokaisella painikkeen painamiskerralla asetettu lämpötila päivittyy; näytöllä näkyy vuorotellen "Normal", "Eco" ja "Max".
- Valitse Max, jos haluat kylmemmän säilytyslämpötilan.
- Kun laite ei ole täynnä, suositeltava valinta on "Eco": tämä asetusta optimoi energian kulutuksen.

Vihreät merkkivalot (3) ilmoittavat valitun asetuksen seuraavan kaavion mukaisesti:



**Eco:** vähiten kylmä lämpötila (vasen merkkivalo palaa).

**Normal:** keskikylmä lämpötila (oikea merkkivalo palaa).

**Max:** erittäin matala lämpötila (molemmat merkkivalot palavat).

**Shopping:** Pikapakastus (molemmat merkkivalot palavat).

Katso kappaletta "Tuoreiden elintarvikkeiden pakastaminen".

**Huomaa:** Asetukset pysyvät muistissa myös sähkökatkoksen jälkeen. Sääolosuhteet ja itse lämpötila-asetus määräävät, miten pitkään pakastimen kestää saavuttaa säädetty lämpötila, joten aika saattaa vaihdella.

## 6TH SENSE -TOIMINTO

"6th Sense" -toiminto on aina päällä; se valvoo laitteen sisälämpötilaa ja takaa optimaaliset olosuhteet.

Se kytkeytyy toimimaan automaattisesti seuraavissa tilanteissa:

### • oven avaaminen

Toiminto käynnistyy aina kun oven avaaminen muuttaa laitteen sisälämpötilaa. Toiminto jää päälle ihanteellisten toimintaolosuhteiden palauttamiseen tarvittavaksi ajaksi.

### • elintarvikkeiden säilyttäminen pakastimessa

Tämä toiminto käynnistyy aina kun huomattavia määriä elintarvikkeita laitetaan laitteeseen. Se pysyy toiminnassa tarvittavan ajan, aina siihen asti kunnes laitteeseen laitettujen elintarvikkeiden ihanteelliset pakastusolosuhteet palautetaan; näin varmistetaan paras kompromissi pakastusprosessin laadun ja energiankulutuksen välillä.

**Huomaa:** "6th Sense" -toiminnon kesto asetetaan automaattisesti ja se saattaa vaihdella tuotteen käyttötavan mukaisesti.

## PAKASTAMINEN

### Tuoretarvikkeiden valmistelu pakastamista varten

- Kääri ja sulje tuoreet elintarvikkeet ennen niiden pakastamista käyttäen jotain seuraavista: alumiinifolioon tai muovikelmuun, laita ne pakastuspusseihin tai pakkaa ne kannellisiin muovivastioihin, jotka soveltuvat elintarvikkeiden pakastamiseen.
- Korkealaatuisia pakasteita saadaan elintarvikkeista, jotka ovat tuoreita, kypsä ja hyvälaatuisia.
- Tuoreet vihannekset ja hedelmät tai marjat on suositeltavaa pakastaa heti keräämisen jälkeen, jotta niiden ravintoarvo, koostumus, väri ja maku saadaan säilytettyä.
- Anna kuuman ruoan aina jäähtyä ennen laitteeseen siirtämistä.

## Elintarvikkeiden pakastaminen

- Sijoita pakastettavat elintarvikkeet suoraan kosketukseen tuotteen pystysuoriin seinäihin:
  - A)** - pakastettavat elintarvikkeet,
  - B)** - pakasteet.
- Vältä suoraa kosketusta pakasteiden ja pakastettavien tuoretarvikkeiden välillä.
- Pakastus on tehokasta ja nopeaa, kun annostelet pakastettavat tuotteet pieniin annoksiin; se on hyödyllistä myös pakastettujen elintarvikkeiden käyttöä varten.
- Jos sisään laitetaan pieniä ruokamääriä (alle 1/4 arvokilvessä ilmoitetusta maksimipakastustehosta), laitteen toimintaa ohjaa automaattisesti "6th Sense" -toiminto ilman, että käyttäjän tarvitsee mitenkään puuttua asiaan.
- Suurempien ruokamäärien pakastamisessa, arvokilvessä ilmoitettuun laitteen maksimipakastustehoon asti, toimi seuraavalla tavalla:
  - Aktiivoi pikapakastustoiminto painamalla painiketta (4) noin 3 sekunnin ajan, vähintään 24 tuntia ennen tuoretarvikkeiden laittamista laitteen sisään pakastamista varten. Vihreät LED-valot (3) vilkkuvat järjestyksessä.
  - Aseta pakastettavat elintarvikkeet laitteen sisään ja pidä laitteen kansi suljettuna 24 tunnin ajan. Tämän jälkeen elintarvikkeet ovat pakastuneet.

Pikapakastustoiminto voidaan kytkeä pois päältä manuaalisesti painamalla (4).

Jos pikapakastustoimintoa ei poisteta käytöstä manuaalisesti, laite passivoi pikapakastustilan automaattisesti 50 tunnin jälkeen.

## RUOAN SÄILYTYS

**Katso laitteessa oleva taulukko.**

### Pakasteiden luokittelu

Sijoita pakastetut elintarvikkeet tuotteeseen ja lajittele ne Paketteihin kannattaa merkitä säilöntäpäivä, jotta ne voidaan käyttää ennen vanhenemisaikoja, jotka nähdään **kuvassa 6** erityyppisille ruoille kuukausina.

### Ohjeita pakasteiden säilytystä varten

Tarkista seuraavat asiat pakasteita ostaessasi:

- Pakkaus on koskematon (vahingoittuneissa pakkauksissa olevat elintarvikkeet ovat ehkä pilaantuneet). Jos pakkaus on pullistunut tai jos siinä on kosteusjälkiä, tuotetta ei ole säilytetty optimaalisissa olosuhteissa, ja se on saattanut alkaa sulaa.
- Osta pakasteet viimeiseksi ja kuljeta ne kotiin kylmälaukussa.
- Aseta pakasteet laitteeseen heti kotiin tultuasi.
- Vältä lämpötilan vaihteluita tai rajoita ne mahdollisimman vähäisiksi. Noudata pakkauksessa olevaa viimeistä käyttöpäivää.
- Noudata aina pakasteiden pakkauksissa olevia säilytysohjeita.

### Huomaa:

**Jos pakasteet ovat sulaneet kokonaan tai osittain, käytä ne heti. Kun olet sulattanut pakasteen, älä pakasta sitä uudelleen, ellei ole kypsäntänyt sitä. Sulatettu ruoka voidaan pakastaa uudelleen kypsytämisen jälkeen.**

### Pitkän sähkökatkoksen jälkeen:

- Älä avaa laitteen luukkua muissa tapauksissa kuin jääpakkauksen (mallikohtainen) asettamiseksi

pakasteiden päälle laitteen vasemmalle ja oikealle puolelle. **Tämä hidastaa lämpötilan nousemista.**

## TUOTTEEN SULATTAMINEN

Laitte on sulatettava, kun sen seinämiin kertyy 5–6 mm paksu jääkerros.

- Kytke tuote irti sähköverkosta.
- Poista kaikki elintarvikkeet laitteesta ja aseta ne erittäin viileään paikkaan tai pakkaa ne kylmälaukkuun.
- Jätä tuotteen kansi auki.
- Irrota sisäinen sulatusveden tyhjennystulppa (mallikohtainen) (**kuva 8**).
- Irrota ulkoinen sulatusveden tyhjennystulppa (mallikohtainen) ja aseta se uudelleen kuten **kuvassa 8**.
- Käytä tuotteen sisällä olevaa separaattoria (mallikohtainen) astiana, johon kerätään mahdollinen jäljellä oleva vesi (D), kuten **kuvassa 8**. Jos separaattoria ei ole, käytä matalaa astiaa.
- Sulamista voi nopeuttaa irrottamalla jään seinistä lastan avulla.
- Poista jää tuotteen pohjasta.
- Jotta laitteen sisäpinnat eivät vaurioituisi pysyvästi, älä käytä teräviä metallivälineitä jään poistamiseen. Älä käytä hankaavia tuotteita tai lämmitä sisätilaa apuvälineillä.**
- Kuivaa laitteen sisäpinnat huolellisesti.**
- Aseta tulppa takaisin sulattamisen jälkeen.

## LED-POLTTIMON VAIHTAMINEN (mallikohtainen)

- Kytke laite irti sähköverkosta.
- Poista lampun suojus kuvan ohjeiden mukaisesti.
- Kierrä polttimo irti ja vaihda saman tyyppiseen polttimoon, jonka teho ja jännite on sama.
- Asenna hajotin takaisin ja kytke laite uudelleen sähköverkkoon.

## VIANETSINTÄOPAS

### 1. Punainen LED vilkkuu.

- Onko kyseessä sähkökatko?
- Sulatetaanko laitetta?
- Onko laitteeseen laitettu tuoreita elintarvikkeita hiljattain?
- Onko laitteen kansi kunnollisesti suljettu?
- Onko laite lähellä lämmönlähdettä?
- Ovatko ritilä ja lauhdutin puhtaita?

### 2. Kaikki LED-valot vilkkuvat samaan aikaan.

- Ota yhteyttä huoltopalveluun.

### 3. Laitteen käyntiääni on kova.

- Onko laite täysin vaakasuurassa?
- Onko laite kosketuksissa muihin kalusteisiin tai esineisiin, jotka saattavat aiheuttaa värähtelyjä?
- Onko pakkaukset poistettu laitteen alta?

**Huomaa:** On täysin normaalia, että kylmäainepiiristä kuuluu kurluttavaa ääntä kompressorin lopetettua toiminnan.

### 4. Kaikki LED-valot ovat sammuksissa ja tuote ei toimi.

- Onko kyseessä sähkökatko?
- Onko pistoke kunnollisesti kiinni pistorasiassa?
- Onko sähköjohto ehjä?

### 5. Kaikki LED-valot ovat sammuksissa ja tuote toimii.

- Ota yhteyttä huoltopalveluun.

### 6. Kompressori toimii jatkuvasti.

- Onko tuotteeseen laitettu kuumia elintarvikkeita?

- Onko laitteen kansi jätetty auki pitkäksi aikaa?
- Onko laite hyvin lämpimässä huoneessa tai lähellä lämmönlähteitä?
- Onko pikapakastustoiminto käytössä? (Vihreät LED-valot vilkkuvat vuorotellen)

#### 7. Liian paljon jäätä yläreunassa.

- Ovatko sulatusveden tyhjennystulpat oikein paikoillaan?
- Onko laitteen kansi kunnollisesti suljettu?
- Onko laitteen kannen tiivisteessä vaurioita tai muotovirheitä? (Katso luku Asennus.)
- Onko 4 suojakappaletta poistettu? (Katso luku Asennus.)

#### 8. Lauhdevettä tiivistyy laitteen ulkoseinille.

- On normaalia, että lauhdevettä tiivistyy tietyissä sääolosuhteissa (ilmankosteus yli 85 %) tai jos laite on kosteassa tai huonosti tuuletetussa tilassa. Tämä ei mitenkään vaikuta laitteen suorituskykyyn.

#### 9. Laitteen sisäseinien jääkerros ei ole tasainen.

- Tämä ilmiö on täysin normaali.

## HUOLTOPALVELU

### Ennen kuin otat yhteyden huoltoon:

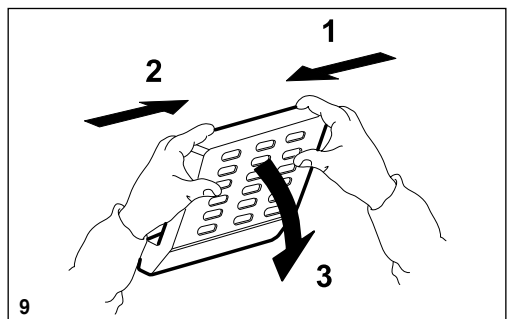
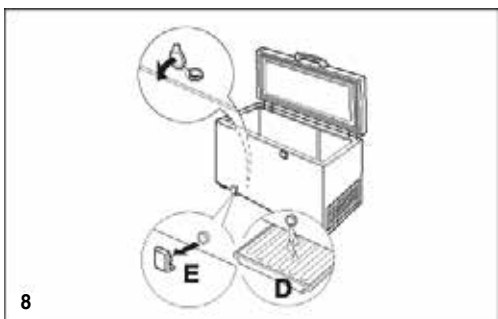
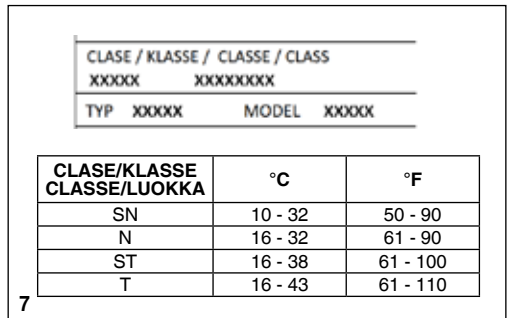
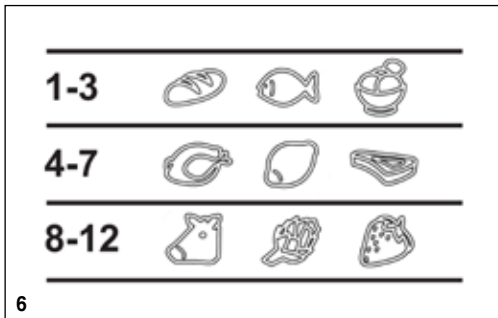
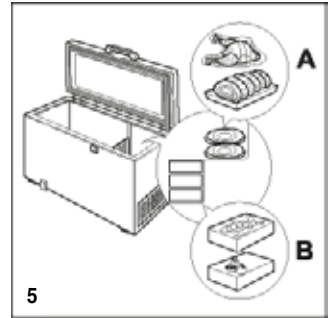
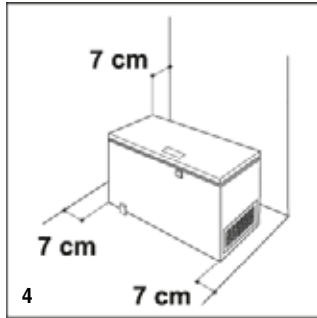
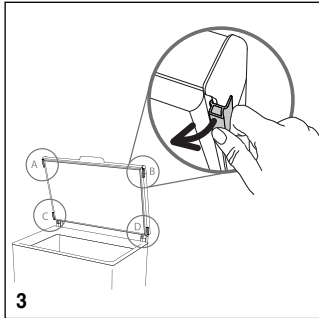
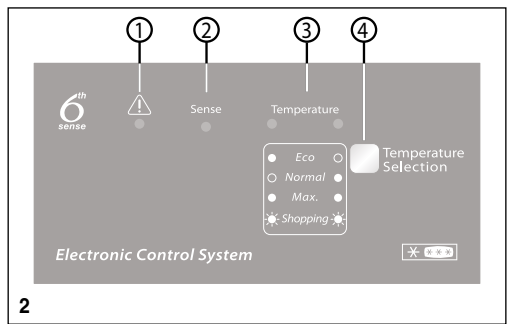
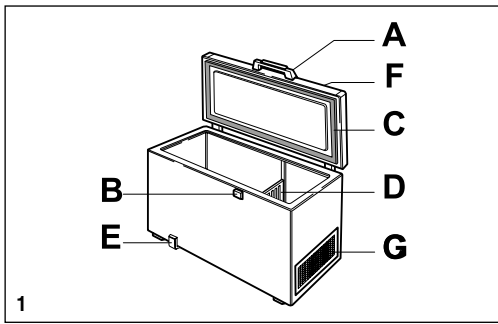
1. Kokeile, pystytkö selvittämään ongelman itse.
2. Kytke laite uudelleen päälle ja tarkista, korjautuiko ongelma itsestään. Jos näin ei ole, irrota laite sähköverkosta. Odota noin tunti ja kytke se sitten uudelleen päälle.
3. Jos ongelma ei korjaudu tällä toimenpiteellä, ota yhteys huoltopalveluun.

### Ilmoita:

- vian luonne,
- laitteen malli,
- huoltonumero (numero, joka näkyy arvokilvessä laitteen takana sanan SERVICE jälkeen),
- täydellinen osoitteesi
- puhelin- ja suuntanumerosi.

**SERVICE** 0000 000 00000





400011232626