

Gebruiksaanwijzing


KitchenAid

Belangrijke veiligheidsinstructies	4
Installatie	6
Milieutips	6
Opsporen van storingen	7
Klantenservice	7
Reiniging	7
Gebruik	8
Montage	9
Beschrijving van de wasemkap	11
Werking	11
Onderhoud	12

Belangrijke veiligheidsinstructies

UW VEILIGHEID EN DIE VAN ANDEREN IS HEEL BELANGRIJK.

Deze handleiding en het apparaat zelf zijn voorzien van belangrijke veiligheidsaanwijzingen, die te allen tijde moeten worden gelezen en opgevolgd.

-  Dit is het waarschuwingssymbool, met betrekking tot de veiligheid, waarmee mogelijke risico's voor de gebruiker en voor anderen worden aangegeven.

Alle berichten met betrekking tot de veiligheid worden voorafgegaan door het waarschuwingssymbool en de volgende tekst:


GEVAAR:

geeft een gevaarlijke situatie aan, die ernstig letsel veroorzaakt als deze niet wordt vermeden.

WAARSCHUWING:

geeft een gevaarlijke situatie aan, die ernstig letsel zou kunnen veroorzaken als deze niet wordt vermeden.

Alle berichten met betrekking tot de veiligheid specificeren het potentiële gevaar/ de waarschuwing waarnaar ze verwijzen en verduidelijken hoe het risico op letsel, schade en elektrische schokken bij een onjuist gebruik van het apparaat beperkt kunnen worden. Houd u strikt aan de volgende aanwijzingen:

- De installatie moet worden uitgevoerd door een gespecialiseerde monteur volgens de instructies van de fabrikant en in overeenstemming met de plaatselijke veiligheidsvoorschriften. Repareer of vervang geen enkel onderdeel van het apparaat, behalve als dit expliciet vereist wordt in de gebruikershandleiding.
- Het apparaat moet worden losgekoppeld van het elektriciteitsnet voordat u installatiewerkzaamheden uitvoert.
- Dit apparaat moet worden geaard. (Dit is niet noodzakelijk voor afzuigkappen van klasse II geïdentificeerd met het symbool  op het etiket met de eigenschappen).
- De voedingskabel moet lang genoeg zijn om het apparaat aan te kunnen sluiten op het stopcontact.
- Trek niet aan de voedingskabel om de stekker uit het stopcontact te halen.
- Na de installatie mogen de elektrische onderdelen niet meer toegankelijk zijn voor de gebruiker.
- Raak het apparaat niet aan met vochtige lichaamsdelen en gebruik het niet op als u op

blote voeten loopt.

- Dit apparaat mag uitsluitend gebruikt worden door kinderen ouder dan 8 jaar en door personen met beperkte lichamelijke, zintuiglijke of verstandelijke vermogens of onvoldoende ervaring en kennis indien zij in de gaten gehouden worden of indien zij instructies hebben ontvangen hoe het apparaat veilig te gebruiken en als zij zich bewust zijn van de gevaren die het gebruik van het apparaat met zich meebrengt. Kinderen mogen niet met het apparaat spelen. De reiniging en het onderhoud mogen niet uitgevoerd worden door kinderen, tenzij zij in de gaten gehouden worden door volwassenen.
- Repareer of vervang geen enkel onderdeel van het apparaat, tenzij dit specifiek wordt aanbevolen in de handleiding. Defecte onderdelen moeten vervangen worden door originele exemplaren. Alle andere onderhoudswerkzaamheden moeten worden uitgevoerd door een gespecialiseerde monteur.
- Kinderen moeten in de gaten gehouden worden, om te voorkomen dat ze met het apparaat gaan spelen.
- Let er bij het boren van gaten in de muur of het plafond op dat u geen elektrische aansluitingen en/of leidingen beschadigt.
- De ventilatiekanalen moeten altijd naar buiten gericht zijn.
- De afgevoerde lucht mag niet worden geloosd in een kanaal dat wordt gebruikt voor de afvoer van rookgassen afkomstig van toestellen op verbranding van gas of andere brandstoffen, maar moet een eigen uitgang hebben. Alle nationale voorschriften betreffende de afvoer van lucht moeten in acht worden genomen.
- Wanneer de afzuigkap tegelijk wordt gebruikt met toestellen die op gas of andere brandstoffen werken, mag de onderdruk in het vertrek niet hoger zijn dan 4 Pa (4 x 10⁻⁵ bar). Zorg er daarom voor dat de ruimte voldoende geventileerd is.
- De fabrikant aanvaardt geen enkele verantwoordelijkheid voor oneigenlijk gebruik van het apparaat of verkeerde instellingen van de bedieningselementen.
- Regelmatig onderhoud en schoonmaken van het apparaat is de beste garantie voor een goede werking en optimale prestaties. Reinig regelmatig de afzettingen van de vuile oppervlakken om vetophoping te voorkomen. Verwijder, reinig of vervang de filters regelmatig.
- Indien de aanwijzingen voor het schoonmaken van de afzuigkap en voor het vervangen en

- schoonmaken van de filters niet worden opgevolgd, kan dat brandgevaar opleveren.
- De kap voor het afzuigen van dampen mag nooit geopend worden als de vetfilters niet geïnstalleerd zijn en moet continu in de gaten worden gehouden.
- Apparaten op gas mogen uitsluitend onder de afzuigkap gebruikt worden als er pannen op staan.
- In geval van gebruik van meer dan drie gasbranders, moet de kap werken op vermogensniveau 2 of hoger. Op die manier wordt het teveel aan warmte in het apparaat afgevoerd.
- Controleer of de lampjes voldoende afgekoeld zijn voordat u ze aanraakt.
- De kap mag niet zonder correct gemonteerde lampjes worden gebruikt of achtergelaten, omdat er dan gevaar voor een elektrische schok bestaat.
- Draag bij alle installatie- en onderhoudswerkzaamheden werkhandschoenen.
- Het product is niet geschikt voor gebruik buitenshuis.

verklaring van overeenstemming

- Dit apparaat is ontwikkeld, geproduceerd en in de handel gebracht in overeenstemming met:
 - veiligheidsvoorschriften van de “Laagspanningsrichtlijn” 2006/95/EG (die de richtlijn 73/23/EEG en latere verordeningen vervangt);
 - de vereisten voor ecologisch ontwerp van de Europese voorschriften nr. 65/2014, en nr. 66/2014 in overeenstemming met de Europese norm EN 61591
 - de beschermingsvereisten van de Richtlijn “EMC” 2004/108/EC.
- De elektrische veiligheid van het apparaat is alleen gegarandeerd wanneer het op de juiste wijze op een efficiënt werkende installatie is aangesloten, die volgens de wettelijke voorschriften is geaard.

Tips om energie te besparen

- Wanneer de kookplaat in gebruik is, kunnen de toegankelijke delen van de afzuigkap heet worden.
- Onder de kap mag nooit geflambeerd worden. Open vuur kan brand veroorzaken.
- Laat tijdens het frituren de pan niet onbeheerd achter, omdat de kokende olie vlam kan vatten.

Afdanken van elektrische huishoudelijke apparaten

- Dit product is vervaardigd van materiaal dat gerecycled of hergebruikt kan worden. Dank het apparaat af in overeenstemming met plaatselijke milieuvorschriften voor afvalverwerking. Maak het apparaat, voordat u het afdankt, onbruikbaar door de voedingskabel door te snijden.
- Voor meer informatie over de behandeling, terugwinning en recycling van dit product kunt u contact opnemen met het gemeentehuis, uw afvalophaaldienst of de winkel waar u het product hebt aangeschaft.

BEWAAR DEZE AANWIJZINGEN

- Schakel de afzuigkap in op de minimumsnelheid wanneer u met koken begint en laat hem nog enkele minuten na het beëindigen van het koken werken.
- Verhoog de snelheid alleen in geval van grote hoeveelheden rook en damp en gebruik de hoogste snelheid (snelheden) alleen in extreme omstandigheden.
- Vervang het/de koolstoffilter(s) wanneer dat nodig is om onaangename luchtjes efficiënt te laten afvoeren.
- Maak de/het vetfilter(s) schoon wanneer dat nodig is om de efficiëntie van het vetfilter te behouden.
- Gebruik voor de buizen van het afvoersysteem de maximale diameter zoals aangegeven in deze handleiding om de efficiëntie te optimaliseren en het lawaai te minimaliseren.

Installatie

Controleer, nadat u het apparaat uit de verpakking hebt gehaald, of het niet beschadigd is geraakt tijdens het transport. Neem in geval van problemen contact op met de dealer of de Klantenservice. Om eventuele schade te voorkomen wordt geadviseerd om de oven pas vlak voor de installatie van de piepschuim bodem te halen.

VOORBEREIDING VOOR DE INSTALLATIE

WAARSCHUWING:

dit apparaat is zwaar; de afzuigkap mag alleen door twee of meer personen worden opgetild en geïnstalleerd.


De minimumafstand tussen de pannensteunen op de kookplaat en de onderkant van de afzuigkap mag niet minder dan 50 cm bedragen bij elektrische kookplaten en 65 cm voor kookplaten op gas of gemengde kookplaten. Controleer bovendien de afstanden die in de handleiding van de kookplaat zijn vermeld, voordat u de kap installeert. Indien de installatie-instructies van de kookplaat een grotere afstand voorschrijven, dan dient u zich daar aan te houden.

ELEKTRISCHE AANSLUITING

Controleer of de elektrische spanning die aangegeven staat op het typeplaatje van het apparaat overeenkomt met de voedingspanning van uw woning. U kunt deze informatie vinden op de binnenkant van de kap, onder het vetfilter.

Milieutips

Weggoeien van de verpakking

het verpakkingsmateriaal is voor 100% recyclebaar, hetgeen wordt aangegeven met het symbool voor recycling . De diverse onderdelen van de verpakking mogen niet bij het gewone huisvuil worden weggegooid, maar moeten worden afgevoerd volgens de plaatselijke voorschriften.

Afdanken van het apparaat

- Dit apparaat is voorzien van het merkteken volgens de Europese richtlijn 2002/96/EG, Afdankte Elektrische en Elektronische Apparaten (AEEA).

De voedingskabel (type H05 VV-F 3 x 0,75 mm²) mag uitsluitend vervangen worden door een erkend elektricien. Wend u tot een erkend servicecentrum. Indien de kap is voorzien van een stekker, dan moet deze worden aangesloten op een toegankelijk stopcontact dat aan de geldende voorschriften voldoet. Als de kap geen stekker heeft (directe aansluiting op het elektriciteitsnet) of als de stekker zich niet op een toegankelijke plek bevindt, dient u een tweepolige schakelaar te installeren die aan de geldende voorschriften voldoet en die de volledige loskoppeling van het elektriciteitsnet in de overspanningscategorie III garandeert, in overeenstemming met de bedradingsvoorschriften.

ALGEMENE AANBEVELINGEN

Voor het gebruik

Verwijder de kartonnen beschermingen, transparante folie en stickers van de accessoires. Controleer of het apparaat tijdens het transport niet beschadigd is geraakt.

Tijdens het gebruik

Leg geen zware voorwerpen op het apparaat, deze zouden het kunnen beschadigen. Stel het apparaat niet bloot aan weersomstandigheden.

- Door ervoor te zorgen dat dit product correct wordt afgedankt helpt de gebruiker negatieve effecten op het milieu en de gezondheid te voorkomen.



- Het symbool  op het product of op de begeleidende documentatie geeft aan dat dit apparaat niet als huishoudelijk afval behandeld mag worden, maar naar een speciaal verzamelpunt voor recycling van elektrische en elektronische apparatuur moet worden gebracht.

Opsporen van storingen

Het apparaat werkt niet:

- Controleer of er spanning op het elektriciteitsnet staat en of het apparaat elektrisch aangesloten is.
- Schakel de afzuigkap uit en weer in om te kijken of het probleem is opgelost.

De afzuigkap zuigt niet voldoende af:

- Controleer of de afzuigsnelheid de gewenste is;

- Controleer of de filters schoon zijn;
- Controleer of de luchtuitgangen niet verstopt zijn;

De verlichting doet het niet:

- Controleer of het lampje moet worden vervangen;
- controleer of het lampje goed gemonteerd is;

Klantenservice

Alvorens de klantenservice in te schakelen:

1. Controleer of u het probleem zelf kunt oplossen aan de hand van de punten die beschreven worden in 'Opsporen van storingen'.
2. Schakel de afzuigkap uit en weer in om te kijken of het probleem is opgelost.

Neem contact op met de dichtstbijzijnde klantenservice als na het uitvoeren van deze controles de storing nog steeds aanwezig is.

Vermeld altijd het volgende:

- de aard van de storing;
- het exacte type en model van het apparaat;
- het servicenummer (dat is het nummer na het woord SERVICE op het typeplaatje) in het apparaat. Het servicenummer is ook in het garantieboekje vermeld;

- uw volledige adres;
- uw telefoonnummer;

SERVICE 0000 000 00000



neem in geval van reparatie contact op met een erkend **Technisch Servicecentrum** (hetgeen garant staat voor gebruik van originele onderdelen en correct uitgevoerde reparatie).

Reiniging

⚠ WAARSCHUWING:

- Gebruik geen stoomreinigers.
- Koppel het apparaat los van het elektriciteitsnet.

BELANGRIJK: gebruik geen bijtende of schurende reinigingsmiddelen. Als een dergelijk product per ongeluk in contact komt met het apparaat, verwijder het dan onmiddellijk met een vochtig doekje.

- Maak de oppervlakken schoon met een vochtige doek. Als de buitenkant erg vuil is, voeg dan een paar druppels afwasmiddel toe aan het water. Afdrogen met een droge doek.

BELANGRIJK: gebruik geen schuursponsjes, sponsjes van staalwol of metalen schrapers. Het gebruik hiervan kan, in de loop van de tijd, de geëmailleerde oppervlakken beschadigen.

- Gebruik reinigingsmiddelen die speciaal bedoeld zijn voor afzuigkappen en volg de aanwijzingen van de fabrikant op

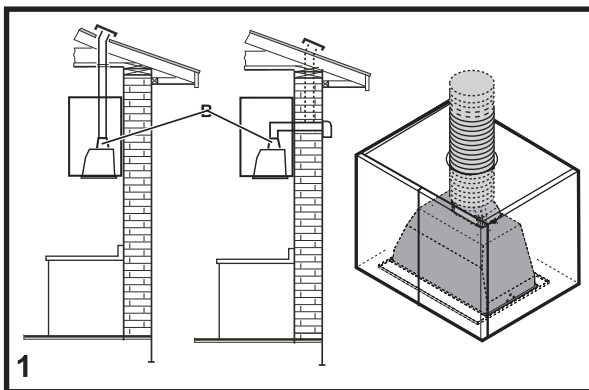
BELANGRIJK: reinig de filters minstens eenmaal per maand om olie- of vetresten te verwijderen.

Gebruik

De afzuigkap is gemaakt voor gebruik als model met luchtafvoer naar buiten of als model met luchtcirculatie, waarbij de lucht door een koolstoffilter geleid wordt voordat de lucht weer in de keuken stroomt.

Model met luchtafvoer naar buiten

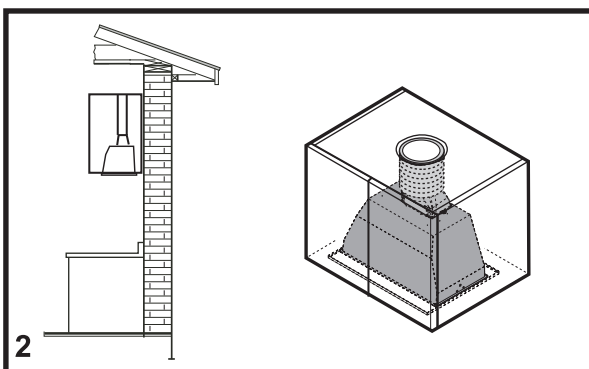
De afzuigkap is voorzien van een luchtafvoeropening aan de bovenkant **B** voor de luchtafvoer naar buiten (afvoerpijp en bevestigingsklemmen niet meegeleverd). **Afb. 1**



Model met luchtcirculatie

Indien het niet mogelijk is om de lucht naar buiten af te voeren moet er een koolstoffilter gebruikt worden (niet bijgeleverd, moet apart besteld worden). De lucht wordt gefilterd door het koolstoffilter en opnieuw in het vertrek gebracht.

De lucht wordt via een pijp die door de keukenkast loopt en die op de verbindingsring aangesloten is weer in het vertrek gebracht. **Afb. 2**



Installatie

De minimum afstand tussen het steunoppervlak van de pannen op het kooktoestel en het laagste punt van de afzuigkap mag niet kleiner zijn dan 50 cm in geval van elektrische fornuizen en 70 cm in geval van gasfornuizen of combinatiefornuizen. Als er in de installatievoorschriften van het gaskooktoestel een grotere afstand vermeld is dan moet hier rekening mee gehouden worden.

Montage

De afzuigkap is voorzien van bevestigingspluggen die geschikt zijn voor de meeste muren/plafonds. Er moet echter wel een gekwalificeerde technicus geraadpleegd worden om te controleren of de materialen geschikt zijn voor het type muur/plafond. De muur/het plafond moet stevig genoeg zijn om het gewicht van de afzuigkap te dragen.

Alvorens met de installatie te beginnen:

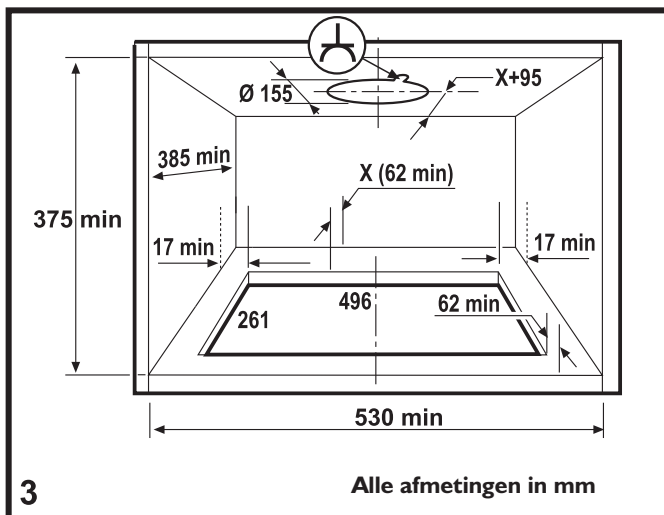
- Controleer of de afmetingen van het aangeschafte product geschikt zijn voor de gekozen installatieplaats.
- Om de installatie te vergemakkelijken wordt geadviseerd om de vetfilters en de andere onderdelen waarvan het demonteren en het monteren toegestaan is omdat dit hierin beschreven is tijdelijk te verwijderen. Dit onderdeel (deze onderdelen) moet(en) na afloop van de installatie weer gemonteerd worden. Voor het demonteren zie de betreffende paragrafen.
- Verwijder het (de) koolstoffilter(s) indien meegeleverd (zie ook de betreffende paragraaf). Dit (deze) moet(en) weer gemonteerd worden als u de wasemkap als model met luchtcirculatie wilt gebruiken.
- Controleer of er in de afzuigkap geen bijgeleverd materiaal ligt (om transportredenen) (zoals bijvoorbeeld zakjes met schroeven, garantiebewijzen enz.), verwijder dit eventueel en bewaar dit goed.
- Maak indien mogelijk de kasten eronder en naast de installatieruimte van de afzuigkap los en

verwijder ze eventueel zodat u beter bij het plafond/de muur kunt komen waar de afzuigkap geïnstalleerd wordt. Dek de kasten en alle delen die van belang zijn anders zoveel mogelijk af. Kies een platte ondergrond en bedek deze met beschermend materiaal waar de afzuigkap en de meegeleverde onderdelen op gelegd kunnen worden.

- Sluit de afzuigkap van het elektriciteitsnet af in de schakelkast in uw woning tijdens de elektrische aansluiting.
- Controleer verder of er in de buurt van de installatieplaats van de afzuigkap (op een toegankelijke plaats ook als de afzuigkap gemonteerd is) een stopcontact aanwezig is en of het mogelijk is om de afzuigkap op een dampafvoer naar buiten aan te sluiten (alleen bij gebruik van de afzuigkap als model met luchtafvoer naar buiten).
- Voer al het nodige metselwerk uit (bijv.: Installeren van een stopcontact en/of boren van een gat voor de doorvoer van de afvoerpijp). Dit type afzuigkap moet in een keukenkast of op een andere steun ingebouwd worden.

Afb. 3

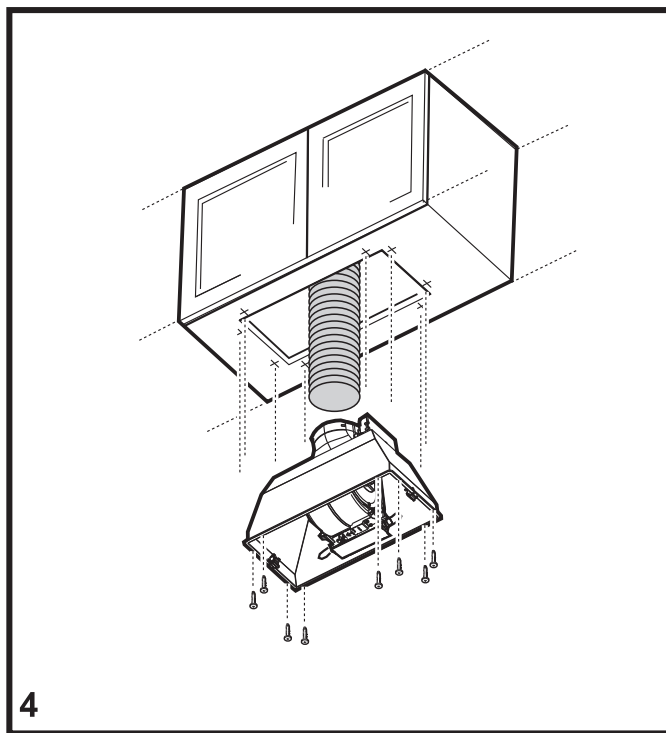
Maak een opening in de onderkant van de keukenkast op basis van de aangegeven afmetingen. Maak ook een gat in de bovenkant van de keukenkast voor de doorgang van de afvoerpijp en de elektrische verbindingkabel.



Montage

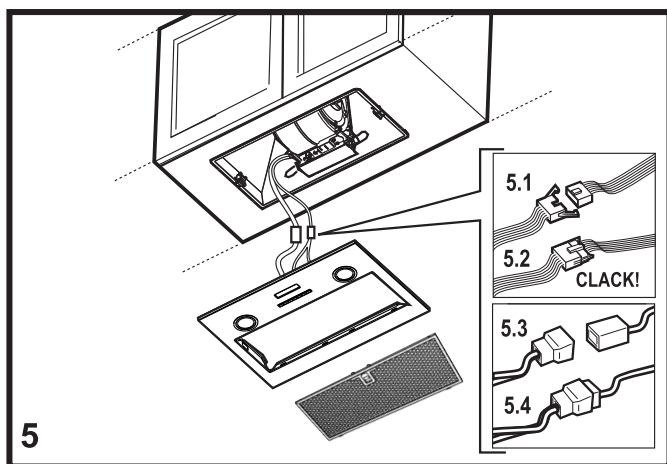
Afb. 4

- Sluit een afvoerpijp aan op de verbindingsring van de afzuigkap en terwijl u de afzuigkap in de speciaal gecreëerde ruimte plaatst moet u controleren of de afvoerpijp en de elektrische verbindingkabel uit het gat dat in de bovenkant van de keukenkast gemaakt is komen.
- Bevestig de afzuigkap met 8 schroeven aan de onderkant van de keukenkast. Het profiel van de omkasting is voorzien van meer dan 8 gaten voor de schroeven; gebruik de gaten die het meest geschikt zijn voor uw installatie, in ieder geval zoveel mogelijk op dezelfde afstand.



Afb. 5

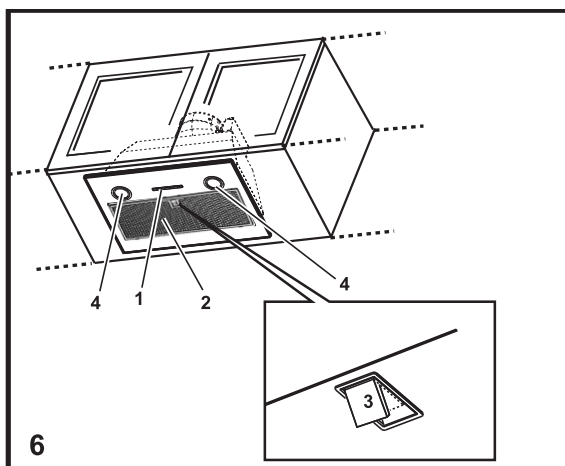
- Verwijder het vetfilter en maak het filtersteunprofiel aan de afzuigkap vast. Tijdens deze fase moet u de elektrische aansluiting van het bedieningspaneel en de lampjes tot stand brengen.
- Maak het filtersteunprofiel aan de afzuigkap vast (klikbevestiging op de twee bevestigingen aan de zijkant).
- Monteer het vetfilter weer.



Beschrijving van de wasemkap

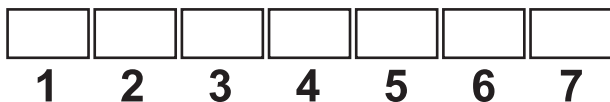
Afb. 6

1. Bedieningspaneel
2. Vetfilter
3. Handgreep van het vetfilter
4. Halogeenlampjes



Werking

Gebruik de hoogste snelheid in geval van sterke concentratie van kookdampen. Wij raden u aan de afzuigkap 5 minuten voor het koken aan te zetten en hem na het koken nog 15 minuten aan te laten staan.



1. **ON/OFF toets verlichting:** druk om de verlichting in of uit te schakelen.
2. **ON/OFF toets motor:** druk op deze toets om de afzuigkap in of uit te schakelen.
Als de afzuigkap aan is zuigt de afzuigkap op de afzuigsnelheid (vermogen) af die daarvoor ingesteld was.
3. **Toets afzuigsnelheid 1**
4. **Toets afzuigsnelheid 2**
5. **Toets afzuigsnelheid 3**
6. **ON/OFF toets intensieve afzuigsnelheid** duur ongeveer 5 minuten, daarna gaat de afzuigkap terug naar de afzuigsnelheid die daarvoor ingesteld was.
7. **ON/OFF toets timer:** door op deze toets te drukken kan de werkingsduur van de ingestelde afzuigsnelheden als volgt beperkt worden:
Snelheid 1: 20 minuten
Snelheid 2: 15 minuten
Snelheid 3: 10 minuten
Intensieve snelheid: 5 minuten
Daarna schakelt de afzuigkap vanzelf uit.

In geval van eventuele storingen in de werking moet u voordat u zich tot de consumentenservice wendt het apparaat eerst minimaal 5 sec. van het net uitschakelen door de stekker uit het stopcontact te halen en het apparaat daarna weer aansluiten.

Als de storing in de werking voortduurt dan moet u zich tot de consumentenservice wenden.

Onderhoud



Voordat u begint met onderhoud van de afzuigkap moet u de stekker uit het stopcontact halen of de stroom uitschakelen.

Reiniging

De afzuigkap moet zowel aan de binnenkant en als aan de buitenkant vaak schoongemaakt worden (minimaal net zo vaak als dat u onderhoud uitvoert aan de vetfilters).

Maak de afzuigkap met een vochtige doek en een mild vloeibaar schoonmaakmiddel schoon. Gebruik nooit schuurmiddelen. **GBEURIK GEEN ALCOHOL!**

Let op: Er kan brandgevaar ontstaan indien de aanwijzingen voor het schoonmaken van de afzuigkap en voor het vervangen of schoonmaken van de filters niet opgevolgd worden. Er wordt dus geadviseerd om u aan de gegeven aanwijzingen te houden.

Vetfilter

Het vetfilter moet één keer in de maand gereinigd worden met een mild schoonmaakmiddel, met de hand of in de vaatwasmachine op lage temperatuur en met een kort programma. Als het metalen vetfilter in de vaatwasmachine afgewassen wordt kan het verkleuren maar de filtereigenschappen veranderen hier niet door. Om het vetfilter te demonteren moet u aan de handgreep met veer naar beneden trekken. **Afb. 7**

Koolstoffilter (alleen bij gebruik als model met luchtcirculatie) **Afb. 8** Houdt kookluchtjes vast. De verzadiging van het koolstoffilter doet zich na min of meer lang gebruik voor al naargelang het type fornuis en de regelmaat waarmee het vetfilter gereinigd wordt. In ieder geval moet het filterelement maximaal om de vier maanden vervangen worden.

Om het koolstoffilter te monteren/demonteren:

- Verwijder het vetfilter, maak het filtersteunprofiel los en denk er daarbij aan dat u het bedieningspaneel en de lampjes uitschakelt (**zie ook Afb. 5**).
- Breng een koolstoffilter aan iedere kant aan zodat de beschermroosters van de waaier van de motor afgedekt worden, draai daarna de middelste handgreep **C** van de filters naar rechts. Om een filter te demonteren moet u de middelste handgreep **C** van elk filter naar links draaien.
- Monteer het filtersteunprofiel weer, sluit het bedieningspaneel en de lampjes weer aan en monteer het vetfilter weer.

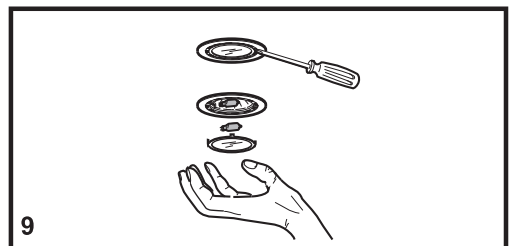
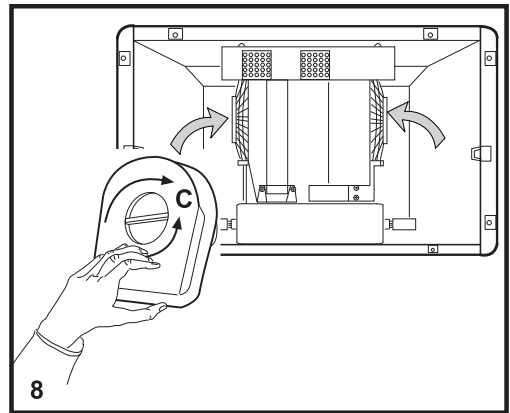
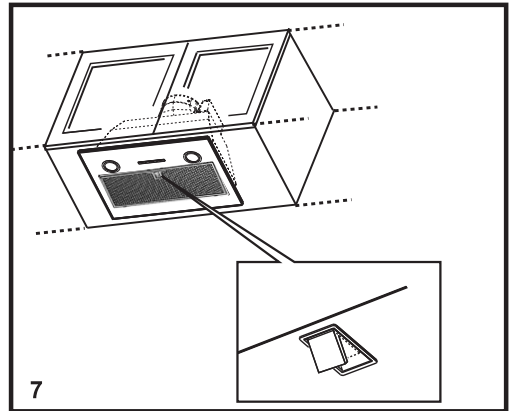
Vervangen van de lampjes Afb. 9

Disconnect the appliance from the mains supply.

Warning! Before touching the light bulbs make sure they have cooled down.

1. Gebruik een kleine schroevendraaier of een ander geschikt gereedschap om het beschermkapje van het lampje op te lichten en eraf te halen.
2. Vervang het kapotte lampje.
Gebruik alleen halogeenlampjes van max. 20W (G4) en pas op dat u er niet met uw handen aankomt.
3. Doe de kap dicht (klikbevestiging).

Als de verlichting het niet doet moet u voordat u de consumentenservice waarschuwt eerst controleren of de lampjes goed op hun plaats zitten.





FOR THE WAY IT'S MADE.

Printed in Italy

/// 04/15

400010893099

NL